

OŚRODEK DOKUMENTACJI
ZABYTEKÓW w WARSZAWIE
KARTA EWIDENCYJNA ZABYTEKÓW
ARCHITEKTURY I BUDOWNICTWA

A B C D E F G H I J K L M N O P R S T U V W X Y Z

Nr ZACHODNIO-
POMORSKIE

1. Obiekt

WILLA, OB. PORADNIA LECZENIA ZEZA

2. Czas powstania

1880r.

3. Miejscowość

SZCZECIN

4. Adres

ul. Słowackiego 3
Szczecin

nr hipoteczny

5. Przynależność administracyjna

województwo ..szचेcińskie

m. Szczecin

gmina pow. SZCZECIN

6. Poprzednie nazwy miejscowości

Stettin

7. Przynależność administracyjna

1 VI 1975

województwo ..szचेcińskie

m. Szczecin

powiat

8. Właściciel i jego adres

Urząd Miasta i Gminy Szczecin

Pl. Armii Krajowej 1

Szczecin

9. Użytkownik i jego adres

Specjalistyczny Zespół Opieki Zdrowotnej

nad Matką, Dzieckiem i Młodzieżą,

ul. Wojciecha 7, 70-410 Szczecin

10. Rejestr zabytków

Nr A-1340 data 30.06.1997



12. Autorzy, historia obiektu, określenie stylu

Willa znajduje się w płn. części śródmieścia Szczecina, na terenie osiedla Bolinko-Niebuszewo. Obszar ten należał do wsi Niemierzyn, został wcielony w granice administracyjne Szczecina w 1900r. Przebiegał tędy trakt wzdłuż potoku z młynami wodnymi - obecnie ulica Słowackiego i jezioro Rusałka. Ulica Słowackiego dawna Mühlenstrasse do połowy XIXw. nie była zabudowana. Około 1870r. powstał tu browar. Na zachód od terenu browaru w 1877r. wyodrębniono parcelę budowlaną między ulicami Słowackiego (Mühlenstrasse) i Niemierzyńską (Nemitzerstrasse), należącą do Emila Otto - mistrza budowlanego. W latach 1877-1878 powstały projekty willi, a budynek został wzniesiony zgodnie z projektami do 1880r. Równocześnie z budową willi powstały zabudowania towarzyszące: magazyny - parterowe o konstrukcji szachulcowej. Około 1905r. właścicielem willi wraz z ogrodem został Willy Nelle - właściciel browaru. W latach 1905 - 1906 powstały projekty przebudowy willi i zabudowań w obrębie działki wykonane przez architekta Wilhelma Schütta. Przypuszczalnie wtedy fasadę willi ozdobiono płycinami z dekoracją o tematyce bachanalii. Budynki magazynowe w sąsiedztwie willi przebudowano na stajnię i powozownię. W okresie międzywojennym właścicielem nieruchomości był Paul Gläser - mistrz dekarSKI. W 1932r. dokonano podziału parceli płn. część działki została przecięta ulicą Johannisberg (ob.ul.Barnima) i oddzielona. Instalację gazową w budynku założono w 1932r. Centralne ogrzewanie założono w 1939r.

W latach powojennych opuszczona willa została zamieszkała przez przypadkowych lokatorów. Po ich wykwaterowaniu w 1959r. Prezydium Miejskiej Rady Narodowej w Szczecinie przekazało willę w zarząd i użytkowanie Wydziałowi Zdrowia z przeznaczeniem na Miejską Przychodnię Matki i Dziecka Nr 2. W 1976r. budynek przeszedł pod zarząd Specjalistycznego Zespołu Opieki Zdrowotnej. Powstała tu Poradnia Pediatryczna, a na I piętrze urządzono Poradnię Leczenia Zeza. W 1995r. Poradnia Pediatryczna opuściła pomieszczenia parteru. Pomieszczenia w zabudowaniach gospodarczych działki zajmowały do ok. 1991r. warsztaty naprawcze sprzętu medycznego.

Willa została zbudowana w stylu neorenesansowym.

13. Opis (sytuacja, materiał i konstrukcja, rzut, bryła, elewacje, wnętrze, wyposażenie, instalacje)

Sytuacja. Działka nr 3 jest zlokalizowana po płn. stronie ul.Słowackiego. Teren działki ma kształt prostokąta wydłużonego wzdłuż osi płn.-płd., mieści skarpe z dwoma tarasami opadającymi w kierunku płd. ku ul.Słowackiego, niższy taras jest wyniesiony ok. 1m nad poziom ulicy, oddzielony od niej murem oporowym z płotem. Willa zbudowana na górnym tarasie jest odsunięta od ulicy ok. 40m, boczną ścianą przylega do zachodniej granicy działki. Granice działki od strony zachodniej wyznacza płot z metalowej siatki, szczyt kamienicy nr 4, dalej mur oporowy wraz z boczną zach. ścianą willi i mur łączący się z zabudowaniami gospodarczymi obejmującymi płn.-zach narożnik działki i płn. granicę, od strony wsch. granicę wyznacza płot z metalowej siatki. Po stronie wsch. znajduje się wewnętrzna droga dojazdowa wyłożona trylinką i pas chodnika. Górny taras przed fasadą willi jest wyłożony płytami chodnikowymi. Podwórze z tyłu budynku wyłożono płytami betonowymi. Wzdłuż granic od wsch. i od płd. przy ulicy rosną szpalery lip (Tilia cordata). Pośrodku skarpy przy zachodniej granicy rośnie stary okaz klonu (Acer platanoides).

Materiał, konstrukcja. Budynek posadowiony na fundamencie murowanym z cegły ceramicznej pełnej, z podmurówką ceglana tworzącą cokół, oblicowaną warstwą lastryko.

Mury obwodowe. Murowane z cegły ceramicznej pełnej, licowane cegłą ceramiczną, malowane, na narożach budynku, ryzalitów boniowane, w przyziemiu o powierzchni szlifowanej, na piętrze rustykowane. Detal architektoniczny wykonany w tynku, gipsie, odlew, szlifowany, malowany. Wewnątrz ściany tynkowane gładko, malowane.

Ściany wewnętrzne. Murowane z cegły pełnej, tynkowane gładko, malowane, w korytarzach i klatce schodowej z pasem lamperii, w łazience i sanitariatach wyłożone glazurą.

Sklepienia i stropy. W piwnicy strop odcinkowy z cegły ceramicznej, na belkach drewnianych, tynkowany gładko. W wyższych kondygnacjach strop płaski, na belkach drewnianych, tynkowany gładko, malowany.

Podłogi, posadzki. W piwnicy posadzka z wylanego betonu, szlifowana. Na parterze i piętrze podłogi drewniane z desek przykryte linoleum. W łazience i sanitariatach posadzki z lastryko.

Schody. Klatka schodowa znajduje się w trakcie od podwórza, dwubiegowa z podestami, drewniana, z balustradą z toczonej trałek ujętych profilowaną poręczą, malowana olejno, w kolorze brązowym. Stopnie i podesty wyłożone linoleum. Schody zewnętrzne przy elewacji frontowej, murowane z cegły, o stopniach z zaprawy cementowo-betonowej, licowane lastryko, o ażurowej, malowanej balustradzie z metalowej, kutej kraty osadzonej na żeliwowych, tralkowych słupkach. Schody przy wsch. bocznej ścianie - nowe, murowane, tynkowane, o stopniach wzmocnionych metalową listwą.

Wieżba dachowa i pokrycie dachu. Wieżba dachowa drewniana, płatwiowo-kleszczowa wzmocniona słupami z zastrzałami. Dach kryty papą. Obróbki blacharskie, rynny i rury spustowe z blachy ocynkowanej.

Stolarka drzwiowa. Częściowo wymieniona, drewniana, malowana olejno. Drzwi zewnętrzne w elewacji frontowej i tylnej oryginalne, w elewacji bocznej wsch. wymienione. W elewacji frontowej podwójne drzwi dwuskrzydłowe, płycinowe, częściowo przeszklone. Drzwi w elewacji tylnej dwuskrzydłowe, płycinowe, częściowo przeszklone, malowane olejno. Drzwi wewnętrzne malowane na biało. Wewnątrz zachowały się pojedyncze drzwi: na parterze dwuskrzydłowe, płycinowe, w profilowanych odrzwiach, na piętrze para drzwi w klatki schodowej na korytarz jednoskrzydłowe, częściowo przeszklone, płycinowe.

Stolarka okienna. Zachowana w całości, drewniana, malowana na biało. Okna skrzynkowe, podwójne i pojedyncze, czteroskrzydłowe, dolne skrzydła podzielone dodatkowym szprosem, ze słupkiem i ślimieniem tworzącymi krzyż. Okno klatki schodowej przeszklone oknem krosnowym, wielokwaterowym, z zachowanym szybkami dawnego witrażu.

Rzut. Budynek zbudowany na planie prostokąta zbliżonego do kwadratu z ryzalitem na trzech środkowych osiach elewacji frontowej, w elewacji tylnej ryzalit na drugiej osi od wsch. mieszczący klatkę schodową. Rozplanowanie wnętrza w układzie 2,5-traktowym, po stronie zach. układ 3-traktowy. Do bocznej ściany zach. przylega parterowy aneks obejmujący całą szerokość budynku, mieszczący 3 pomieszczenia.

c.d. Załącznik nr 1

14. Kubatura 3.674 m ³	15. Powierzchnia użytkowa 234,40 m ²	16. Przeznaczenie pierwotne mieszkalne	17. Użytkowanie obecne Poradnia Leczenia Zeza
18. Prace budowlane i konserwatorskie, ich przebieg i dokumentacja <p>W latach 1975-77 przebudowano wnętrza parteru, urządzono łazienkę i w-c, wyburzono dodatkowe otwory drzwiowe w korytarzu, wprowadzono nowy podział wewnątrz ścianami działowymi. Elewacje pomalowano, przemurowano zewnętrzne schody w bocznej elewacji wsch., cokół budynku i schody w fasadzie wzmocniono okładziną z lastriko. Wnętrza pomalowano, podłogi wyłożono linoleum.</p>		19. Stan zachowania (fundamenty, ściany zewnętrzne, ściany wewnętrzne, sklepienia, stropy, konstrukcje dachowe, pokrycie dachu, wyposażenie i instalacje) <p>Budynek w złym stanie technicznym. Fundamenty bez zarysowań. Ściany zewnętrzne zawilgocone, z ubytkami cegieł, fragmenty boniowania naroży budynku odspojone, zluszczające. Sklepienia w piwnicy bez zarysowań, w dobrym stanie. Sufity w pomieszczeniach bez spękań, w dobrym stanie. Podłoga drewniana zniszczona. Na klatce schodowej w balustradzie brak pojedynczych tralek. Więźba dachowa w dobrym stanie. Pokrycie dachu w tylnej połaci nieszczelne. Drzwi zewnętrzne w elewacji tylnej zniszczone, pomalowane grubą warstwą farby olejnej, brak oszklenia - należy poddać je konserwacji. Stolarka okienna przegniła, nieszczelna.</p>	
		20. Najpilniejsze postulaty konserwatorskie <p>Willa znajduje się w strefie A ochrony konserwatorskiej. Budynek wraz z otaczającą działką zachował swój pierwotny walor reprezentacyjnej siedziby. Postuluje się wpisanie obiektu do rejestru zabytków.</p>	

21. Akta archiwalne (rodzaj akt, numer i miejsce przechowywania)
Archiwum Państwowe Szczecin, Akta Nadzoru Budowlanego sygn. 2356 (Mühlenstrasse 3, dawniej 2)

22. Bibliografia
1. M.Wehrmann, Geschichte der Stadt Stettin, 1911r.
 2. I.Kukla, B.Kozińska, Z.Becker, A Walkiewicz, Studium ochrony dóbr kultury dzielnicy Śródmieście w Szczecinie, 1993-94r., m-pis w ROSiOŚK w Szczecinie

23. Źródła ikonograficzne i fotografia (rodzaj, miejsca przechowywania, sygnatury)

24. Uwagi różne

nr inw. 373/a

25. Opracował
tekst A.Walkiewicz, listopad, 1996r. *awel*
imię, nazwisko, data, podpis
plany, rysunki A.Walkiewicz, listopad 1996r. *awel*
imię, nazwisko, data, podpis
zdjęcia, fotografie Pracownia Fotograficzna, Grzegorz Solecki, listopad 1996r.,
neg. nr 88450, 88452-88460
miejsce przechowywania negatywów
Karta po wypełnieniu podlega ochronie na podstawie przepisów prawa autorskiego

26. Adnotacje o inspekcjach, informacje o zmianach (daty, imiona i nazwiska wypełniających)

27. Załączniki 2

1. Miejscowość Szczecin	2. Obiekt (nazwa jak w karcie) WILLA OB. PORADNIA LECZENIA ZEZA	3. Zawartość wkładki (nazwa obiektu lub materiału uzupełniającego) c.d. pkt 13, spis ilustracji i fotografii
----------------------------	---	---

c.d. pkt 13

Bryła. Budynek w całości podpiwniczony, dwukondygnacyjny, z użytkowym poddaszem. Dach czterospadowy, połąć pld. przedzielona na osi dwuspadowym daszkiem ryzalitu, o kalenicy równej wysokości dachu czterospadowego.

Elewacje. Elewacje rozczłonkowane podziałem architektonicznym poziomym: uskokowym gzymsem cokołowym, odcinkowymi gzymсами podokiennymi, kordonowym gierowanym ozdobionym kimationem jońskim, wieńczącym z pasem fryzu złożonego z prostokątnych płycin wypełnionych lambrekinem, oddzielonych wolutowymi, profilowanymi konsolkami ozdobionymi wicią akantu. W ryzalicie fasady okna I piętra przesklepione łukiem pełnym, otwory okienne rozdzielone półkolumnami o kanelownych trzonach z jońskimi kapitelami. Między łukami okien medaliony z przewiązanej draperii. W bocznych ścianach ryzalitu pojedyncze nisze. Ryzalit zakończony tympanonem wypełnionym roślinną wicią. Pozostałe otwory okienne w profilowanych, białych opaskach, na I piętrze z płycinami podokiennymi wypełnionymi wicią akantową, z trójkątnymi naczółkami. Elewacje boczne z boniowanym pseudo ryzalitem na osi, dwuosiowe, elewacja wschodnia ozdobiona nałożonymi sztukateriami: w przyziemiu w formie profilowanego tonda ozdobionego palmetkami, z puttem niosącym łuk, na piętrze dwie prostokątne, profilowane płyciny z palmetkami, wypełnione sceną bachanalii. Elewacja tylna wyróżnia się skromnym opracowaniem: podział architektoniczny ułożony z cegły, nietynkowany, pomalowany na białe. Na parterze gzyms podokienny odcinkowy, na piętrze ciągly z fryzem kostkowym, nad otworami okiennymi i drzwiowym łamane naczółki, gzyms wieńczący z pasem fryzu arkadkowego. Kolorystyka: lico ścian pomalowane na kolor czerwony, detal architektoniczny i podział na kolor biały i szary.

Wnętrze. Dostępne z trzech stron: wejściem w fasadzie, przez drzwi w elewacji wsch. i przez drzwi do klatki schodowej w elewacji tylnej. Parter budynku został przebudowany w latach powojennych, obecnie jest opuszczony. Na piętrze znajdują się gabinety lekarskie, poczekalnia, i pokoje administracyjne poradni. Na poddaszu są dwa pokoje - pokój siostr i magazyn.

Instalacje. Elektryczna, wod.-kan., centralne ogrzewanie miejscowe, p.poż., odgromowa.

Spis ilustracji

A. Orientacja

B. Sytuacja, skala 1: 1000

C. Rzut parteru 1:200

D. Fragment planu miasta z 1910r.

Fotografie

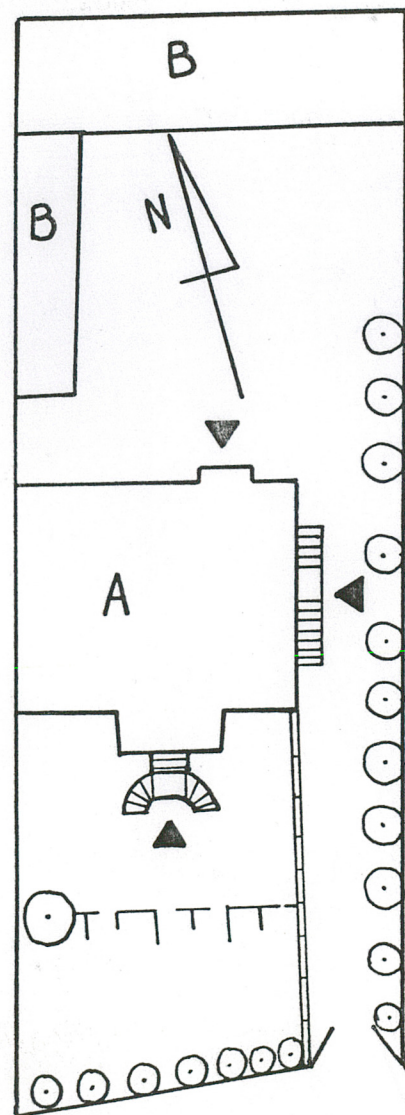
1. Elewacja frontowa, widok od pld.
2. Elewacja frontowa z tarasem ogrodowym, widok od pld.-wsch.
3. Elewacja frontowa, schody do ogrodu
4. Elewacja frontowa, fragment fryzu gzymśu wieńczącego
5. Elewacja boczna pld.-wsch.
6. Elewacja boczna pld.-wsch. przyziemie - tondo z puttem
7. Elewacja boczna pld.-wsch. piętro - płycina ze sceną bachanalii
8. Elewacja boczna pld.-wsch. piętro - płycina ze sceną bachanalii
9. Elewacja tylna pld.-wsch.
10. Elewacja tylna pld.-wsch. - drzwi do klatki schodowej

Wkładkę założył: A.Walkiewicz, listopad, 1996r.
imię, nazwisko, data, podpis

Miejsce przechowywania negatywów:



B



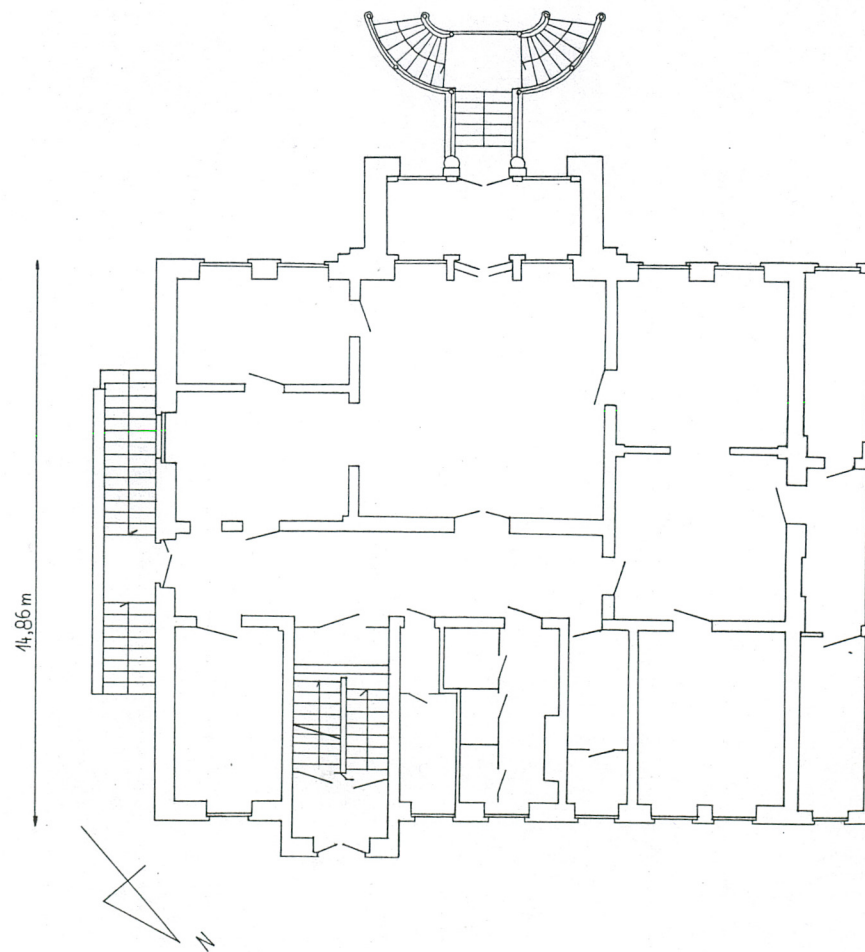
UL. SŁOWACKIEGO

A - WILLA
 B - BUDYNKI
 WARSZTATOWE
 SKALA 1:500

C

0 1 2 3 4 5 6 7 8 9 10 m

18,73 m



WKŁADKA DO KARTY EWIDENCYJNEJ ZABYTKÓW ARCHITEKTURY I BUDOWNICTWA

ZAŁĄCZNIK NR 2

1. Miejscowość
Szczecin

2. Obiekt (nazwa jak w karcie)
WILLA
OB. PORADNIA LECZENIA ZEZA

3. Zawartość wkładki (nazwa obiektu lub materiału uzupełniającego)



4



5

6



Wkładkę założył: A.Walkiewicz, listopad, 1996r.
imię, nazwisko, data, podpis

Miejsce przechowywania negatywów:

