

A B C D E F G H I J K L Ł M N O P R S T U V W X Y Z

Nr

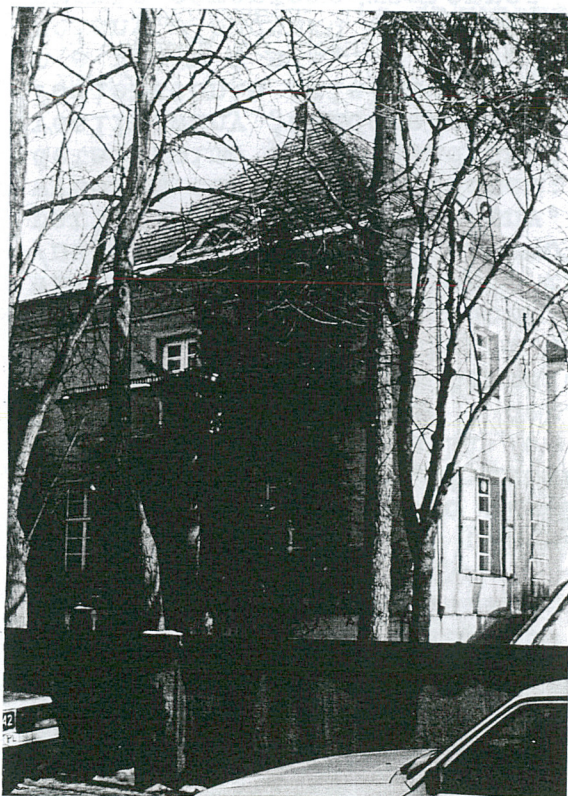
10271

1. Obiekt  
WILLA MIESZKALNA. OB. BUDYNEK BIUROWY

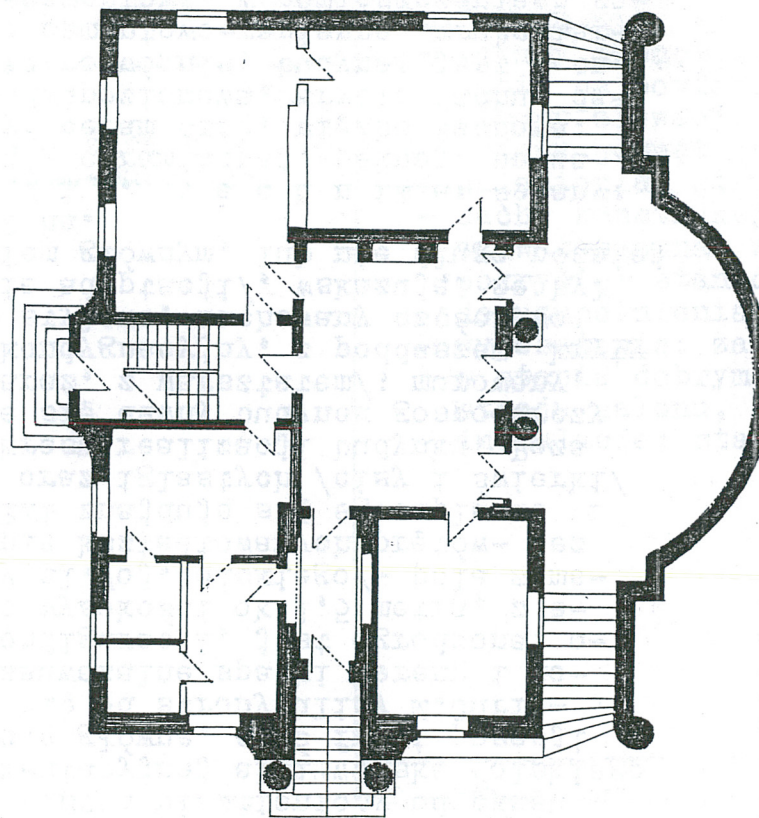
2. Czas powstania  
pomiędzy  
1920 i 1933

3. Miejscowość  
S Z C Z E C I N

11. Zdjęcia, rzut, przekrój, sytuacja, orientacja



elewacja frontowa, fragment



rzut parteru, skala ok. 1:200

4. Adres  
71-332 Szczecin  
ul. M. Curie-Skłodowskiej 11  
nr hipoteczny

5. Przynależność administracyjna  
szczęcińskie  
województwo  
gmina

6. Poprzednie nazwy miejscowości  
S T E T T I N

7. Przynależność administracyjna  
przed 1 VI 1975  
szczęcińskie  
województwo  
powiat

8. Właściciel i jego adres  
Okręgowa Izba Lekarska  
ul. M. Curie-Skłodowskiej 11  
71-332 Szczecin

9. Użytkownik i jego adres  
j.w.

10. Rejestr zabytków

Nr 1320 data 26.12.1996  
D2-4200/13/10/96



s y t u a c j a: budynek przy ulicy Marii Curie-Skłodowskiej nr 11, znajduje się w Szczecinie, w dzielnicy Łekno, w kwartale zabudowy objętym ulicami: J.Kochanowskiego, B.Prusa, al.Wojska Polskiego i M.Curie-Skłodowskiej, w zachodnim narożniku tego kwartału. Posesja znajduje się w kierunku północno-zachodnim od Śródmieścia, na terenach położonych po północnej stronie al. Wojska Polskiego. Kształt działki został niezmieniony od czasu jej wytyczenia, przylega do reprezentacyjnej alei Wojska Polskiego i w jej stronę ma ustawioną elewację główną, choć front posesji wraz z wejściem głównym, znajdują się od strony ulicy M.Curie-Skłodowskiej. Działka posiada niezauważalne spadki terenu i można przyjąć, że jest o płaskiej konfiguracji, jest ogrodzona: ogrodzeniem masywnym, tynkowanym, o wysokości ok. 1,5 metra, z elementami metaloplastki /od strony al.Woj.Polskiego/- pola z metalowych płaskowników i dekoracyjnie kształtowanych prętów - bez cech zabytkowych. Na terenie działki znajdują się egzemplarze 2 drzew liściastych /lipy i brzozy/ oraz iglastych /cis i świerki/ pochodzące najprawdopodobniej z okresu realizacji budynku. Poza willą, na terenie posesji znajduje się dawny budynek gospodarczy /najprawdopodobniej pierwotnie garaż, z warsztatem/; murowany, parterowy, niepodpiwniczony, jednokondygnacyjny, z poddaszem, kryty wysokim ceramicznym dachem; cechy stylowe, zachowany częściowo detal /mimo przeprowadzanej obecnie adaptacji/, wskazują, że był realizowany jednocześnie z budynkiem głównym, lub nie długo później. Powierzchnia działki wynosi ok. 0,2 ha.

m a t e r i a ł, k o n s t r u k c j a, t e c h n i k a: ściany: ściany w budynku wykonane są z cegły ceramicznej, pełnej, na zaprawie cementowo-wapiennej, stropy: ceramiczne, więźba dachowa: drewniana, konstrukcji mieszanej, dwupoziomowa, krycie dachu: dachówka ceramiczna, karpiówka, kryta podwójnie, budynek jest w całości tynkowany, tynki zewnętrzne: cementowo-wapienne, gruboziarniste, tynki wewnętrzne: wapienno-cementowe, w pomieszczeniach sanitarnych-glazura, cokół budynku wykonany z płukanego lastriko; posadzki i podłogi: różnie: parkiety, terakota, wylewane, schody: masywne, wylewane, dwubiegowe z podestem, powrotne, z drewnianą balustradą i pochwytem /detal balustrady z dekoracyjnie wycinanych desek - w całości zachowana; schody zewnętrzne: wylewane, masywne, jednobiegowe, proste, z wyjątkiem schodów bocznego wejścia /d.kuchennego/, od strony elewacji północno-wschodniej. ja-

ko prostokątnych, wypukłych; otwory: okienne: różne, prostokątne na parterze budynku wyższe, na I-szym piętrze-niższe, na parterze budynku: dwudzielne, dwupoziomowe, ze szprosami, jednym powyżej i dwoma poniżej krzyża okiennego; od strony elewacji półn.-wsch. dwa okna są zakratowane, kratami zewnętrznymi, współczesnymi /parter/, od strony elewacji północno-zachodniej zachowane są

Obecny budynek, znajdujący się przy ulicy M.Curie-Skłodowskiej nr 11, d.Mórickeweg również nr 11, powstał w okresie między latami 1920 i 1933. Wg. przekazów kartograficznych przedmiotowy kwartał zabudowy nie był jeszcze wytyczony; na terenach powyżej linii kolejowej, wzdłuż al. Wojska Polskiego, d.Falkenwaldenstrasse, wzdłuż jej północnej pierzei nie było jeszcze zabudowy. Falkenwaldenstrasse stanowiła oś wyznaczonemu kierunkowi rozwoju nowych, mieszkaniowych dzielnic miasta, rozwijającego się dynamicznie po zniesieniu statusu twierdzy, w 1873 roku. Były to dzielnice Łekno i Pogodno /d.West End i Neu West End/ realizowały się jako teren zabudowy bogatego mieszczaństwa szczecińskiego, w czasach wielkiego boomu budowlanego w końcu XIX i początku XX wieku. Dawna nazwa dzielnicy pochodziła od nazwy spółki budowlanej towarzystwa akcyjnego, utworzonego przez Johanesa i Heinricha Quistropa; zabudowa tej dzielnicy, w dużej części zachowała się mimo działań wojennych, charakteryzują się dużymi, reprezentacyjnymi obiektami architektonicznymi o cechach rezydencji, lokali-

zowanych na dużych ogrodowo lub parkowo zagospodarowanych działkach. W roku 1933, przedmiotowa posesja jest już odnotowana w przekazach archiwalnych, jako należąca do dr.



<p>14. Kubatura</p> <p>3338 m<sup>3</sup></p>	<p>15. Powierzchnia użytkowa</p> <p>618,9 m<sup>2</sup> 52,33 m<sup>2</sup> /taras/</p>	<p>16. Przeznaczenie pierwotne</p> <p>bud.mieszkalny</p>	<p>17. Użytkowanie obecne</p> <p>bud.biurowy</p>
<p>18. Prace budowlane i konserwatorskie, ich przebieg i dokumentacja</p> <p>nie zachowały się dokumentacje dotyczące wykonanych po roku 1945 prac remontowo-budowlanych</p>		<p>19. Stan zachowania (fundamenty, ściany zewnętrzne, ściany wewnętrzne, sklepienia, stropy, konstrukcje dachowe, pokrycie dachu, wyposażenie i instalacje).</p> <ul style="list-style-type: none"> <li>- fundamenty: nie badano</li> <li>- ściany zewnętrzne: widoczne niewielkie spękania na powierzchni tynków zewnętrznych, od strony elewacji południowo-wschodniej</li> <li>- ściany wewnętrzne: stan dobry</li> <li>- sklepienia, stropy: stan dobry</li> <li>- dach: konstrukcja, pokrycie: stan dobry, nie zauważono oznak wilgoci czy działania owadów</li> <li>- pokrycie: stan dobry, nieznaczne nieszczelności do uzupełnienia w trakcie bieżących remontów</li> <li>- wyposażenie: zachowane wyposażenie oryginalne w stanie dobrym /parter-kominek i elementy wystroju salonu, stolarka, okucia, posadzki/</li> <li>- instalacje: stan dobry</li> </ul> <p>20. Najpilniejsze postulaty konserwatorskie</p> <ul style="list-style-type: none"> <li>- zachować i konserwować oryginalne elementy wystroju wnętrza salonu, na parterze</li> <li>- zagospodarować teren posesji /zieleni do renowacji/</li> </ul>	



21. Akta archiwalne (rodzaj akt, numer i miejsce przechowywania)

Nie zachowały się Akta Nadzoru Budowlanego w Archiwum Państwowym w Szczecinie; nieliczne wiadomości dotyczące przedmiotowej posesji, znajdują się w poszytach archiwalnych posesji przy ul. M. Curie-Skłodowskiej nr 12 oraz w książkach adresowych Szczecina z lat 30-tych i 40-tych XX wieku

22. Biblioteka

1. B. Kosińska, Rozwój przestrzenny Szczecina w latach 1808-1928, Szczecin 1992, masz.
2. P. Fiuk, Studium ochrony dóbr kultury wraz z wytycznymi dla dzielnicy Zachód w Szczecinie, Sz-n 1994, maszynopis
3. Inventaryzacja architektoniczno-budowlana Przedszkola Wojskowego, Szczecin, ul. M. Curie-Skłodowskiej nr 11, mgr inż. arch. J. Gajda, Biuro Projektów Służby Zdrowia o/ Szczecin, ul. Kapitańska nr 3a, Szczecin 1975, marzec

23. Źródła ikonograficzne i fotografia (rodzaj, miejsce przechowywania, sygnatury)

nie znaleziono

24. Uwagi różne

25. Opracował mgr inż. arch. Beata Makowska, luty 1996

tekst

J.W.

Imię, nazwisko, data, podpis

plany, rysunki

J.W.

Imię, nazwisko, data, podpis

zdjęcia fotogr.

Imię, nazwisko, data, podpis

miejsce przechowywania negatywów

PSOZ WKZ o/Szczecin, Kuśnierska 14a

KARTA PO WYPEŁNIENIU PODLEGA OCHRONIE NA PODSTAWIE PRZEPISÓW PRAWA AUTORSKIEGO

26. Adnotacje o inspekcjach, informacje o zmianach (daty, imiona i nazwiska wypełniających)

27. Załączniki



1. Miejscowość Szczecin	2. Obiekt (nazwa jak w karcie) willa mieszkalna	3. Zawartość wkładki (nazwa obiektu lub materiału uzupełniającego) cd pkt nr 12 i nr 13
----------------------------	--	--

od pkt nr 12

... Riecka. Budynek powstał jako jeden z pierwszych tego кварталу, charakteryzującego się przewagą obiektów pochodzących z późnych lat 30-tych XX wieku. Dawna ulica Mdrickeweg, powstała w pierwszym swoim odcinku po przeciwległej stronie al. Wojska Polskiego, w rejonie dawnego Neu West Endu, przy gwiaździstym placu Jakuba Wujka /Johanes platz/ utworzonego na początku XX wieku; przedłużenie tej części ulicy, po północnej stronie al. Wojska Polskiego nastąpiło w latach 20-tych, a wytyczenie ob. ul. J. Kochanowskiego /d. Goetheallee/, zgodnie z przebiegiem wcześniejszej drogi, biegnącej od al. Woj. Polskiego w kierunku ob. ul. Wincentego Pola i Arkonki /Lindenhofer weg/ pozwoliło na utworzenie przedmiotowego кварталу zabudowy. Wszystkie zachowane obiekty architektoniczne /historyczne/ tego кварталу charakteryzują się cechami architektury modernistycznej; szczególnie zespół zabudowy mieszkaniowej, realizowany wzdłuż al. Wojska Polskiego, jako domy rodzinne oficerów. Drugi sąsiad nieruchomości przy ul. M. Curie-Skłodowskiej nr 11, pod nr 12 był popularnym i mającym wiele realizacji na terenie Szczecina- architekt Adolf Thesmacher, dom zrealizowany na działce nr 12-należał do niego i był jego autorstwa. Nie jest wiadome czy odnotowany jako właściciel dr Rieck, był pierwszym właścicielem nieruchomości; na oryginalnej kracie drzwi wejściowych-głównych widnieją inicjały: H.W., możliwe, że z późniejszego okresu. W 1938 roku odnotowana jest zmiana właściciela posesja przechodzi na własność spółki akcyjnej "National Versicherung Stettin, przedsiębiorstwa wywodzącego się z powstałej w 1845 roku spółki mieszczań i kupców szczecińskich, którzy założyli Prussische National Versicherung-Gesellschaft /zajmującego się ubezpieczeniami p.-poż. i komunikacyjnymi/, a mającemu swoje oddziały w wielu krajach europejskich. Siedziba główna firmy mieściła się w pałacu przy ob. pl. Orła Białego nr 2. W budynku przy ul. M. Curie-Skłodowskiej znajdowało się mieszkanie pana B. Strieringera. Zmiany ewentualnych dalszych właścicieli czy użytkowników nie są znane; nie zachowały się również żadne przekazy dotyczące zakresu i rodzaju przeprowadzanych prac remontowych czy przebudów.

mgr inż. arch, Beata Makowska, luty 1996

Wkładkę założył: .....

(imię, nazwisko, data)

PSOZ WKZ o/Szczecin, ul. Kuśnierska nr 14a



cd pkt nr 13:

... oryginalne okiennice, zewnętrzne, drewniane, klepkowe oraz w trzech środkowych oknach założone są współczesne, zewnętrzne, antywłamaniowe żaluzje; okna piętra: dwudzielne, jednopoziomowe, z trzema szprosami; okno klatki schodowej: pierwszego podestu-jak okna parteru, drugiego podestu-okrągłe, z prostym krzyżem okiennym; okna w lukarnie /elewacja północno-zachodnia/-prostokątne, jednodzielne i w małej lukarnie powyżej-półokrągłe, ze szprosami. Otwory drzwiowe: różne, oryginalne: zewnętrzne: główne, pojedyncze, drewniane, ramowo-płycinowe, o zróżnicowanych płycinach, ze szkleniem, z nadświetlem i ozdobną, kutą kratą; zewnętrzne, boczne: pojedyncze, drewniane, klepkowe, z wizjerem, i wewnętrzne: pojedyncze, drewniane, ramowe, ze szkleniem oraz wtórne.

r z u t: zasadniczy rzut parteru jest w kształcie prostokąta /19,8x12,07 metra/, ustawionego dłuższą osią równolegle do krótszej granicy działki, z półkolistym tarasem, przy południowo-zachodniej elewacji budynku, wysunięcie najdalszego punktu symetrycznie za komponowanego względem osi symetrii elewacji, tarasu, wynosi: ok.5,7 metra; obiekt jest dwutraktowy, z traktami o podobnej szerokości; od strony elewacji pd.-zach. z trzema, amfiladowo ustawionymi pokojami, ze środkowym - reprezentacyjnym/salon/, posiadającym bezpośrednie wyjści na taras poprzez troje drzwi; od strony elewacji półn.-wsch., w środku traktu znajduje się wewnętrzna klatka schodowa i po obu jej stronach pomieszczenia: po stronie narożnika wschodniego: jedno, a po przeciwnej: kompleks obecnego zaplecza, dawniej, najprawdopodobniej-kuchni. W szczycie elewacji półn.-wsch.-wejście do budynku z prostym biegiem schodów, prowadzących z poziomu terenu na poziom parteru; prostokątna sień prowadząca bezpośrednio do salonu mieści się w szerokości traktu pierwszego, licząc od strony al.Wojska Polskiego; partia wejściowa, jak i reprezentacyjna elewacja pd.-zach. kompozycyjnie podkreślone są kolumnami, a od strony elewacji półn.-wsch. wejście boczne-zewnętrznymi, wypukłymi schodami.

b r y ł a: budynek jest dwukondygnacyjny, w całości podpiwniczony, z wysokim czterospadowym dachem kopertowym, o kalenicy równoległej do osi podłużnej rzutu; od strony półn.-wschodniej znajduje się niewielki ryzalit, w osi budynku, przechodzący od parteru przez całą jego wysokość i zaakcentowany w poziomie dachu wystawką, przykrytą oddzielnym daszkiem, pięciospadowym; od strony elewacji frontowej wydatna lukarna i nad nią doświetlenie w postaci wolego oka; taras o masywnej formie, na poziomie wysokiego cokół budynku, połączony jest z poziomem terenu przy pomocy dwóch, ustawionych symetrycznie, wzdłuż elewacji, biegów schodów

e l e w a c j e: frontowa, pd.-zach.: symetryczna, pięcioosiowa, z dwiema w wielkim /wysokości dwóch kondygnacji/ kolumnami, stylizowanymi na jońskie, podpierającymi nadproże, nad cofniętym o szerokość trzech środkowych osi, licem elewacji; po obu stronach cofnięcia, znajdują się pojedyncze osie okienne; narożne krawędzie budynku i krawędzie przy cofnięciu, na głębokość kolumn, posiadają dekorację, w charakterze boniowania, wykonaną w tynku; między kolumnami znajdują się trzy osie okienne /w parterze troje drzwi, przez szklonych, prowadzących z salonu na taras-masywny, znajdujący się na poziomie parteru



1. Miejscowość Szczecin	2. Obiekt (nazwa jak w karcie) willa mieszkalna	3. Zawartość wkładki (nazwa obiektu lub materiału uzupełniającego) od pkt nr 13
----------------------------	--	--

cd pkt nr 13:

... na wysokim cokole, z masywną pełną balustradą i masywnymi biegami schodów, również z masywnymi balustradami; cały budynek obiega profilowany, nieznacznie wysunięty gzyms koronujący i poniżej niego dekoracyjny pas, ograniczony listwami, wykonanymi w tynku, podkreślający wysokość opartego na kolumnach nadproża; w osi elewacji, w kondygnacji dachu znajduje się lukarna, z czterema osiami okiennymi, o wykroju zbliżonym do kwadratu i o połąci płynnie przenikającej się z połącią dachu zasadniczego, powyżej niewielka lukarna, typu wole oko, doświetlający górny poziom poddasza.

e. wejściowa, północno-wschodnia: symetryczna, z partią wejściową usytuowaną w osi elewacji, cokół, gzymsy i opracowanie narożników budynku jak w elewacji od strony Al. Wojska Polskiego wejściowy portyk utworzony z dwóch, po obu stronach biegu schodów zewnętrznych, ustawionych, na prostopadkościennych postumentach - kolumn, stylizowanych na jońskie i opartym na nich balkonem, na wysokości I-ego piętra; na parterze, po obu stronach partii wejściowej - po jednym oknie, jak wszystkie okna parteru, na poziomie I-ego piętra: w osi elewacji jedna oś okienna z wyjściem na balkon; również w osi elewacji, w dachu niewielka lukarna w postaci wolego oka e. tylna, północno-wschodnia: symetryczna, pięcioosiowa, podporządkowana nieznacznie ryzalitowi w środkowej osi okiennej i umieszczonych w nim wejściu i klatce schodowej; cokół, gzymsy, repertuar dekoracji i stolarka jak w poprzednich elewacjach; ryzalit zwieńczony nadbudową w formie nadstawki, przykrytej wielobocznym daszkiem

e. południowo-wschodnia: symetryczna, dwuosiowa, opracowana /detal/ jak poprzednie elewacje na terenie posesji znajduje się również budynek gospodarczy, o elementach kompozycji, detalu i proporcjach, nawiązujący do budynku głównego; parterowy, o wysokiej ścianie kolankowej, przykryty wysokim ceramicznym dachem; przebudowany po 1975 roku i obecnie również poddawany pracom adaptacyjnym /wymiana stolarki okiennej na wykonaną z profilu PCV, zmiana wykroju otworów, aranżacja wnętrza...

w n e t r z e: najciekawszym elementem zachowanego w ystroju obiektu jest najprawdopodobniej dawny salon z kamiennym kominkiem i kamiennymi płycinami ścian po obu jego stronach, w tej samej stylistyce oparowana jest partia w rejonie drzwi wewnętrznych, prowadzących z poziom klatki schodowej do salonu oraz sień /przedpokój/ pomiędzy wejściem głównym, a salonem, gdzie zachowała się obudowa grzejnika i również kamieniarka ścian; drzwi wewnętrzne parteru posiadają kamienne opaski, na parterze zachowały się też oryginalne podłogi: parkiety i terakota. i n s t a l a c j e: wod.-kan., elektryczna, telefoniczna, gazowa, deszczowa,

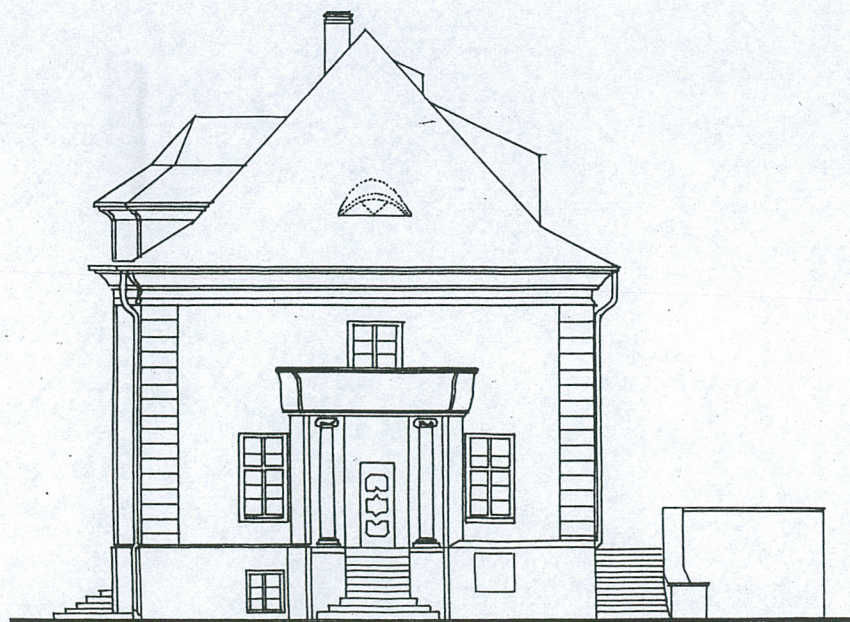
mgr inż.arch. Beata Makowska, luty 1996

Wkładkę założył: .....  
(imię, nazwisko, data)

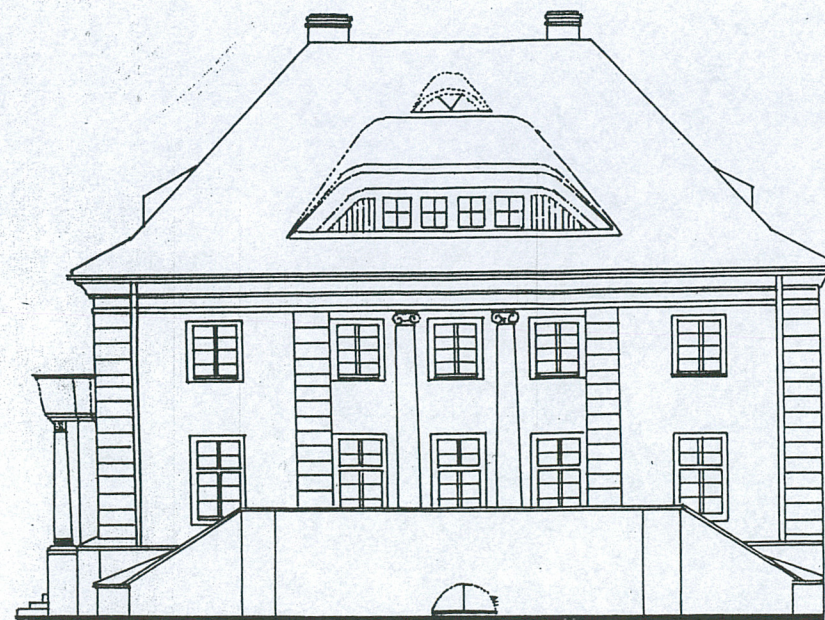
Miejsce przechowywania negatywów: .....  
PSOZ o/Szczecin, ul.Kuśnierska nr 14a



1. Miejscowość Szczecin	2. Obiekt (nazwa jak w karcie) willa mieszkalna	3. Zawartość wkładki (nazwa obiektu lub materiału uzupełniającego) ilustracje
----------------------------	--	--



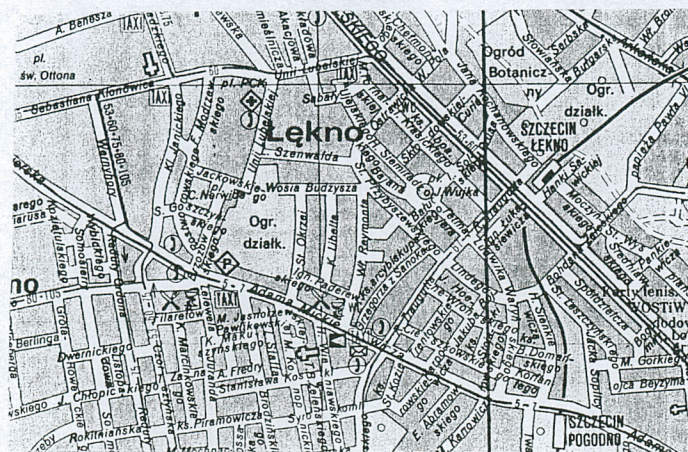
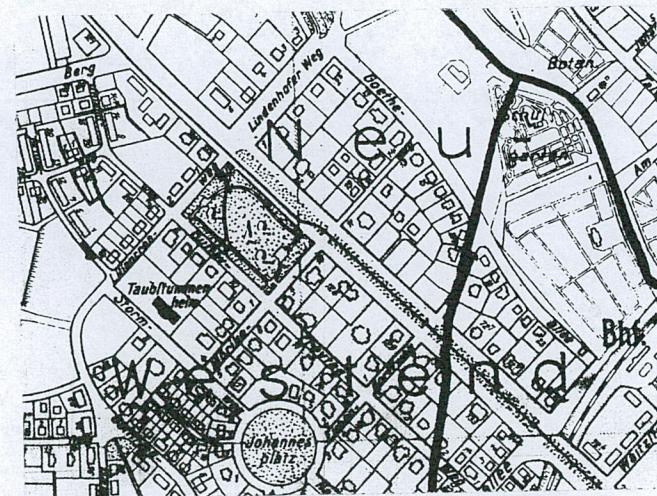
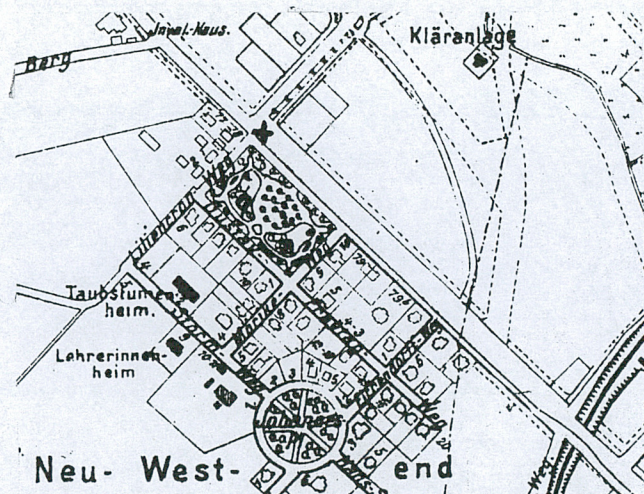
elewacja wejściowa, płn.-zach.  
skala ok. 1:200; przerys z inwentaryzacji  
architektonicznej



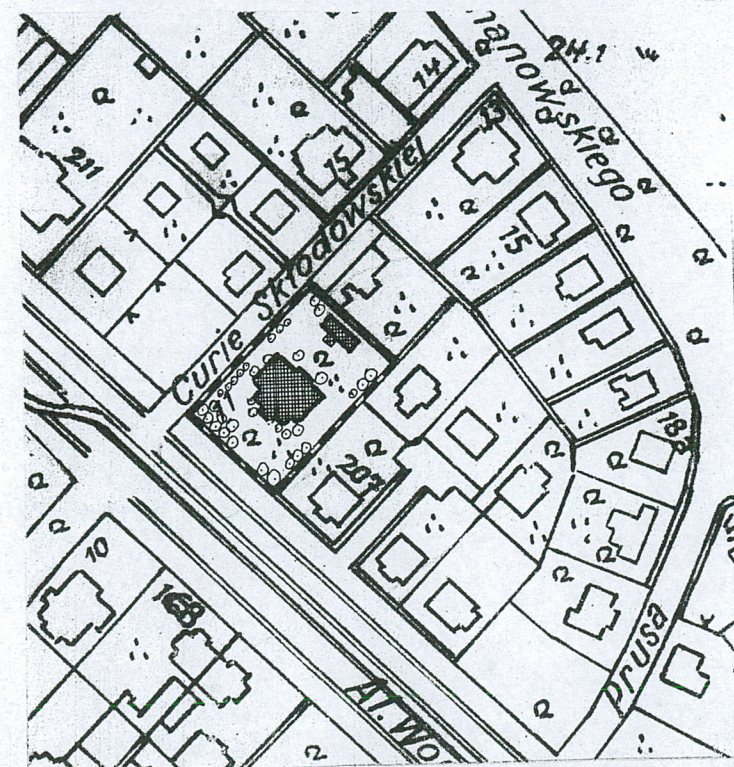
elewacja frontowa, płn.-zach.  
skala ok. 1:200; przerys z inwentaryzacji  
architektonicznej

Wkładkę założył: mgr inż.arch. Beata Makowska, luty 1996  
(imię, nazwisko, data)  
PSOZ o/Szczecin ul. Kuśnierska nr 14a  
Miejsce przechowywania negatywów:





sytuacja; skala ok. 1:1000





1. Miejscowość Szczecin	2. Obiekt (nazwa jak w karcie) willa mieszkalna	3. Zawartość wkładki (nazwa obiektu lub materiału uzupełniającego) ilustracje
----------------------------	--	--



elewacja od strony  
al. Woj. Polskiego

elewacja płn.-wsch.



budynek gospodarczy, przebudowany

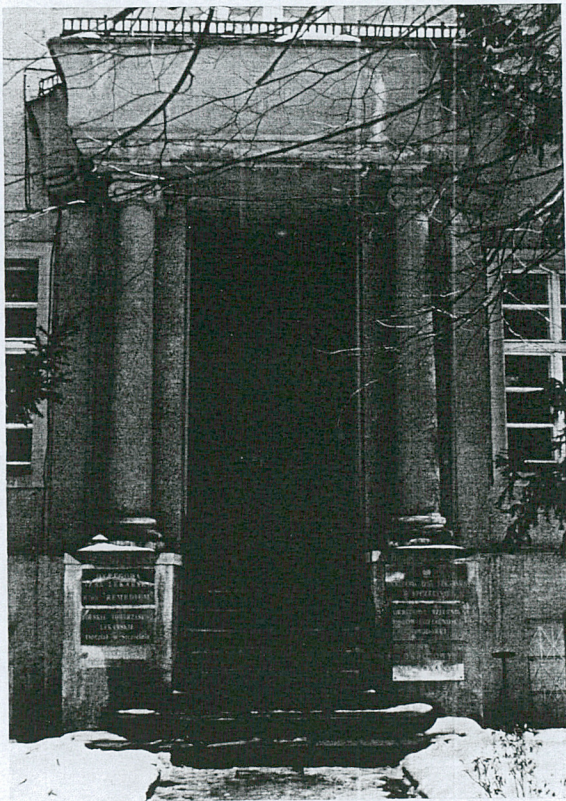


Wkładkę założył: ..... mgr inż.arch. Beata Makowska  
(imię, nazwisko, data)

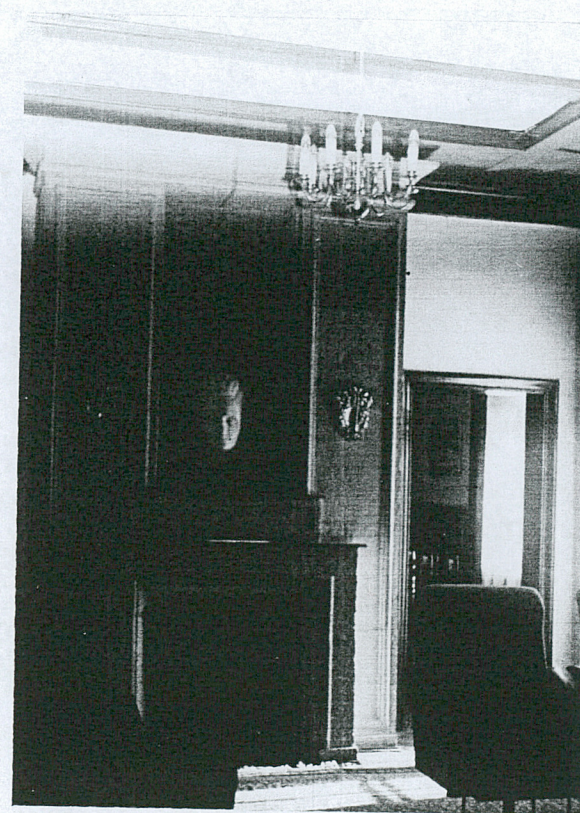
PSOZ o/Szczecin, ul.Kuśnierska nr 14a

Miejsce przechowywania negatywów: .....





partia wejściowa; elewacja płn.-wsch.



fragment oryginalnego wystroju  
wnętrza salonu; parter