

1. Obiekt

1032/6 *Zespół*
DWORZEC KOLEJOWY (5)

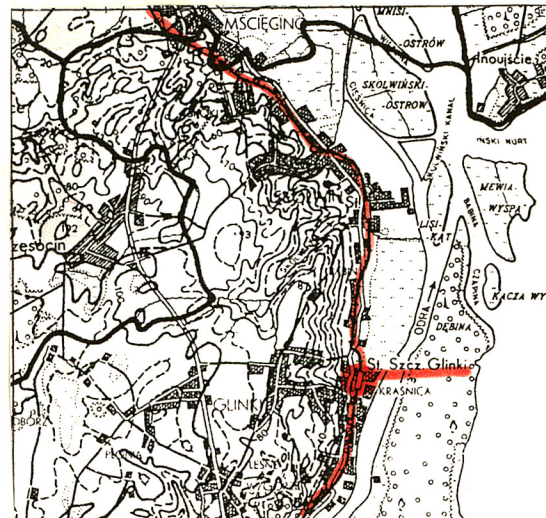
2. Czas powstania

1898 r.

3. Miejscowość

SZCZECIN - GLINKI

11.



4. Adres

ul. Kolejowa

Szczecin
nr hipoteczny

5. Przynależność administracyjna

województwo sztetecińskie

gmina Szczecin *pow. SZCZECIN*

6. Poprzednie nazwy miejscowości

Stolzenhagen-Kratzwick
(przed 1945 r.)

7. Przynależność administracyjna
przed 1.VI.1975

województwo sztetecińskie

powiat Szczecin

8. Właściciel i jego adres

Pomorska Dyrekcja Kolei Państwowych
ul. Korzeniowskiego 2
70-952 Szczecin

9. Użytkownik i jego adres

j.w.

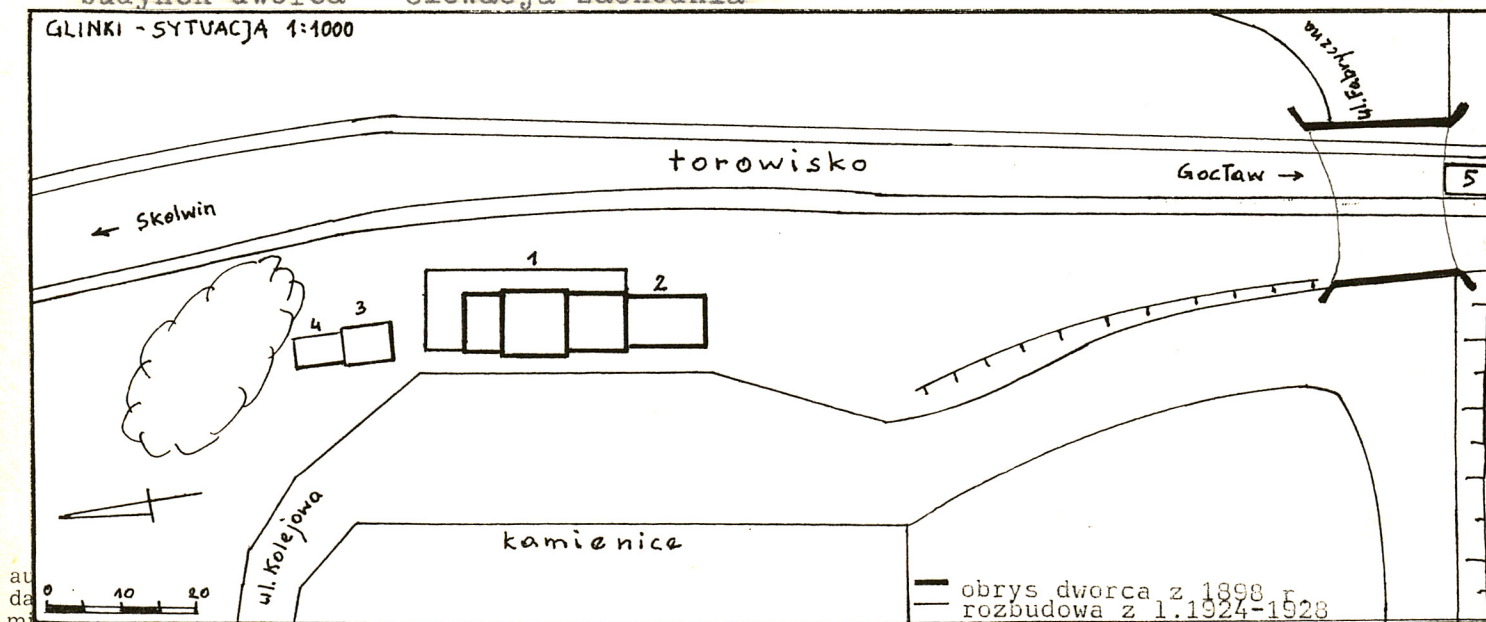
10. Rejestr zabytków

Nr.

data

budynek dworca - elewacja zachodnia

GLINKI - SYTUACJA 1:1000



1. Budynek dworca

2. Magazyn

3. Budynek mieszkalny

4. Budynek gospodarczy

5. Nastawnia

12. Autorzy, historia obiektu, określenia stylu.

Dworzec w Glinkach planowano już w 1894 r. ze względu na znaczne potrzeby transportowe fabryki "Union". Dworzec osobowo-towarowy wybudowano ostatecznie w 1898 r. a w kosztach jego budowy partycypowała fabryka "Union". W latach 1899-1902 znacznie rozbudowano odchodzące od dworca bocznice. W 1903 r. założono nowe magazyny należące do fabryki "Union". W 1905 r. zbudowano tunel obok stacji. W latach 1924-1928 przebudowano i powiększono budynek dworca. Jednocześnie zmodernizowano układ torowisk oraz ulic wokół dworca. W 1939 r. rozbudowano magazyny oraz wytyczono nowe place składowe.

Budynek dworca, mimo informacji o jego przebudowie w latach 20-tych XX w., jest typowym przykładem budownictwa kolejowego z k.XIX w., murowany, elewacje ceglane, ze skromnym detalem, z podwyższoną, zryzalitowaną częścią centralną. Obecnie elewacje otynkowane, przez co zatracił swój charakterystyczny wygląd.

13. Opis (sytuacja, materiał i konstrukcja, rzut, bryła, elewacje, dach, wnętrze wyposażenie, instalacje)

SYTUACJA: stacja kolejowa Szczecin - Glinki usytuowana jest po wsch. stronie ul. Kolejowej. Zespół budynków kolejowych składa się z głównego budynku dworcowego, nastawni dysponującej i nastawni wykonawczej, magazynu przylegającego do budynku dworcowego oraz budynku gospodarczego (d.toalety ?).

BUDYNEK DWORCA

Materiał, konstrukcja: wzniesiony na ceglano-kamiennym cokole, ściany zewn. z cegły ceramicznej, pełnej o grub. 38 i 25 cm, pierwotnie nie otynkowane. Ściany wewn. również z cegły. Strop nad piwnicą ceramiczny odcinkowy, na stalowych belkach, nad parterem strop drewniany, belkowy z podsufitką. Więźba drewniana, krokwiowo-kleszczowa, z 1 stolcem. Dach pokryty papą na deskowaniu. Posadzki w piwnicach ceramiczne z cegły na zrąb. Na parterze podłogi drewnia białe oraz posadzki z płytek terrakotowych (w poczekalni). Na piętrze, w pomieszczeniach mieszkalnych podłogi drewniane, białe.. Schody drewniane, dwubiegowe, poręcze na drewnianych toczonych tralkach. Do piwnicy schody ceramiczne (z cegły). Stolarka okienna i drzwiowa ob.wtórna. Okna krosnowe, ze ślemieniem. Drzwi krosnowe taflowe oraz opierzane listwami. Drzwi wewn. płycinowe.

Rzut: budynek wzniesiony na planie prostokąta ze zryzalitowaną lekko partią środkową (od strony ulicy i od strony peronu). Przy bocznej ścianie płn. późniejsza dobudówka, nieco węższa. Układ wnętrza pierwotnie (z k.XIX w.) dwutraktowy, z korytarzen - sienią na przestrzał. W latach 20-tych XX w. dobudowano dodatkowy, węższy trakt, zachowując sień na przestrzał.

Bryła: w pierwotnym kształcie dwukondygnacyjny, w pełni podpiwniczony, przykryty dachem niskim, dwuspadowym. Po rozbudowie w l. 20-tych XX w.

(c.d.wkładka nr 1)

14. Kubatura 2076 m ³	15. Powierzchnia użytkowa 440 m ²	16. Przeznaczenie pierwotne dworzec osobowo-towarowy z częścią mieszkalną na I piętrze	17. Użytkowanie obecne dworzec osobowo-towarowy z częścią mieszkalną
18. Prace budowlane i konserwatorskie, ich przebieg i dokumentacja W latach 70-tych XX w. budynek dworca otynkowano, oraz w większości okien wymieniono stolarkę. Orygi- nalne drzwi zastąpiono nowymi.		19. Stan zachowania (fundamenty, ściany zewnętrzne, ściany wewnętrzne, sklepienia, stropy, konstrukcje dachowe, pokrycie dachu, wyposażenie i instalacje) Układ zespołu kolejowego pozostał bez zmian. Budynek dworca utrzymywany jest w dobrym stanie technicznym. Otynkowanie elewa- cji wpłynęło niekorzystnie na estetykę budynku. Wymiana oryginal- -nej stolarki oraz zmiana rozmieszczenia otworów okiennych i drzwiowych w elewacji wsch.(od strony peronu) zdewaloryzowało obiekt.	
20. Najpilniejsze postulaty konserwatorskie Budynek dworca należałoby objąć ochroną konserwa- torską (w ewidencji).			

21. Akta archiwalne (rodzaj akt, numer i miejsce przechowywania)

por.kartę główną

22. Bibliografia

por.kartę główną

23. Źródła ikonograficzne i fotografie (rodzaj, miejsce przechowywania, sygnatury)

plan dworca z 1898 r. w aktach Rejencji Szczec.
nr 5286, Arch.Pań. w Sz-nie

24. Uwagi różne

karta jest częścią opracowania "LINIA KOLEJOWA SZCZECIN
GŁÓWNY-TRZEBIEŻ" tzw.OBWODNICA SZCZECIŃSKA" i tworzy
całość z kartą główną pod w/w tytułem

Reg.Nr 41.479-41.484

BD2/60

25 Wypełnił

Radosław Gaziński, 1992 r.

R. Gaziński

26. Sprawdził

1. Miejscowość Szczecin Glinki	2. Obiekt (nazwa jak w karcie) dworzec kolejowy	3. Zawartość wkładki (nazwa obiektu lub materiału uzupełniającego) c.d.pkt-u 13, rzut przyziemia, plan stacji z 1898 r., zdjęcia
-----------------------------------	--	--

c.d.pkt-u 13:

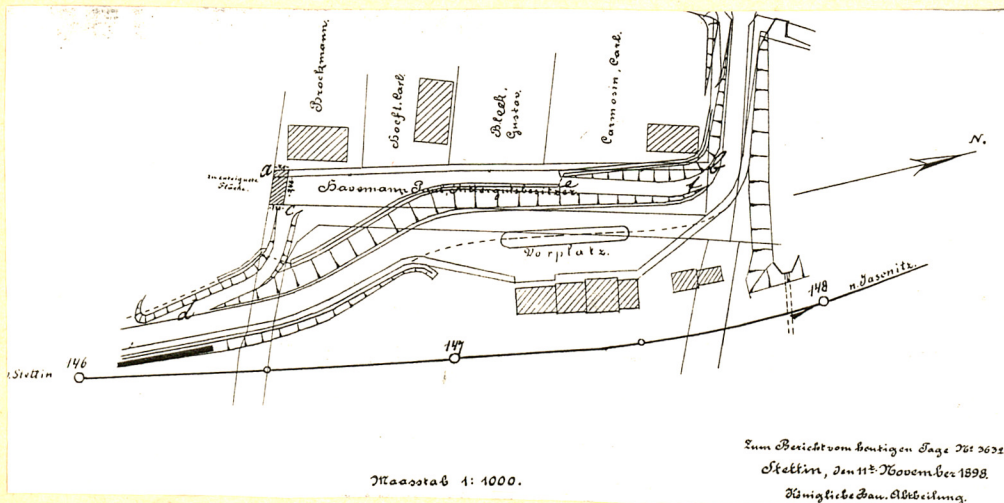
zyskał dobudówki parterowe po płn. i pld. stronie.

Elewacje: wschodnia (od strony torów): w części centralnej 3-osiovy, dwukondygnacyjny ryzalit o narożnikach ujętych lizenami łączącymi się z wysokim, płasko zarysowanym na licu ściany, gzymsem. W szczycie okulus. Elewacja zachodnia (od strony podjazdu) ukształtowana podobnie, z ryzalitem w części centralnej. Skrzydła elewacji wsch. i zach. asymetryczne, częściowo zmienione kształty otworów okiennych. Elewacje boczne płn. i pld. odbiegają obecnie od wyglądu pierwotnego. Lica otynkowano (pierwotnie były ceglane) a pod tynkiem zginął przypuszczalnie detal kształtowany w cegle.

Wnętrze: zasadniczy układ (od płn.): poczekalnia, kasy, hall kasowy i pomieszczenia służbowe, uległ wtórnym podziałom.

Wyposażenie: brak zabytkowego wyposażenia.

Instalacje: elektryczna, wodno-kanaliz., cpo., telefoniczna.



plan stacji
z 1898 r.



ryzalit elewacji wschodniej

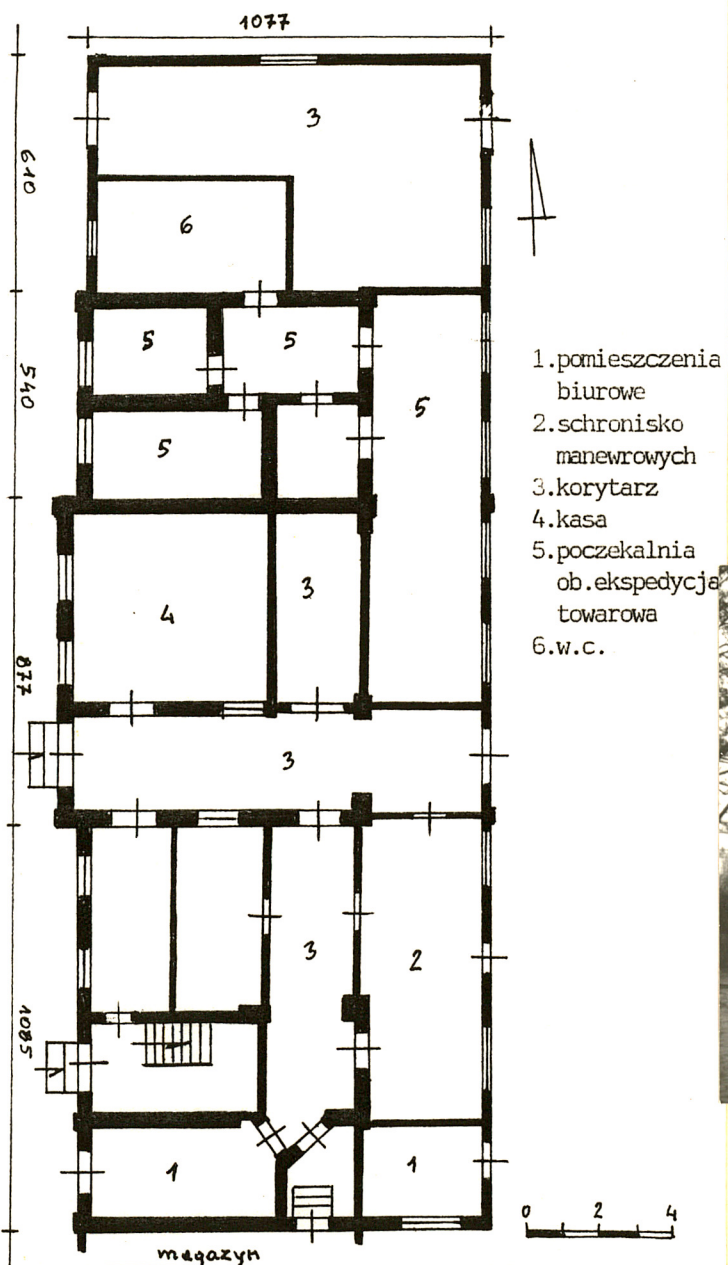
Wkładkę założył: R. Gaziński, 1992 r.

(imię, nazwisko, data)

Miejsce przechowywania negatywów: PSOZ 0/Sz-n

Wzór ODZ 1978 r.

RZUT PRZYZIEMIA 1:200



elevacja wschodnia



budynek gospodarczy i szałet(4)



nastawnia (5) i wiadukt - widok od strony zachodniej