

A B C D E F G H I J K L Ł M N O P R S T U V W X Y Z

Nr

10159

1. Obiekt

**PAWILON HANDLOWY, d. „GRZYBEK” firmy Baltona
i BUDYNEK BIUROWY**

2. Czas powstania

1964-1966

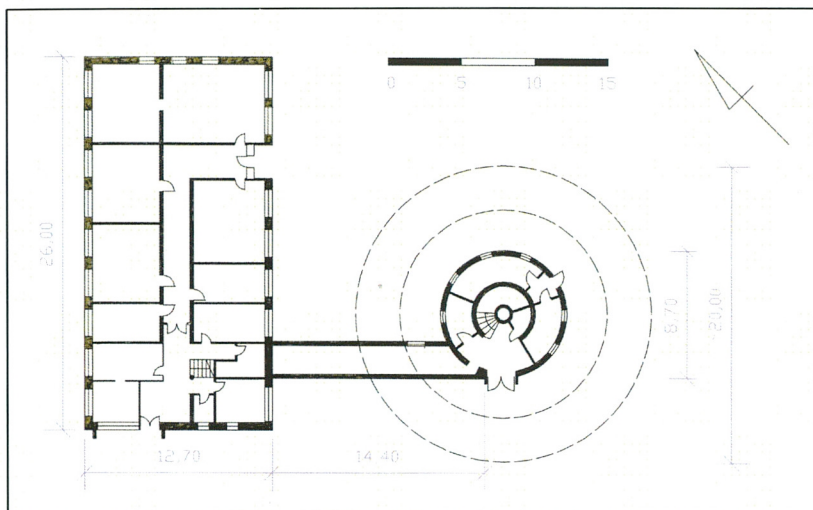
3. Miejscowość

S Z C Z E C I N

11. Zdjęcia, rzut, przekrój, sytuacja, orientacja



Fot. 1.



1.



2.

4. Adres **74-330 Szczecin
ul. Gdańska 40**

nr działki **29/3 ark 1084**

nr hipoteczny

5. Przynależność administracyjna

województwo **zachodniopomorskie**

powiat **grodzki Szczecin**

gmina **miasto Szczecin**

6. Poprzednie nazwy miejscowości

Stettin (do 1945 r.)

7. Przynależność administracyjna
przed 1 I 1999 r.

województwo **szczecińskie**

gmina **Szczecin**

8. Właściciel i jego adres

**Spółka Handlowa będąca cudzoziemcem:
BCG Szczecin Spółka z o.o.
70-384 Szczecin ul. A. Mickiewicza 2**

9. Użytkownik i jego adres

**najemcy, administrator
ul. Gdańska 40**

10. Rejestr zabytków

Nr data **11.04.2017**

Budynek administracyjny i pawilon handlowy „grzybek” (lub „spodek”), jako jeden zespół funkcjonalny, zaprojektowany został w 1963 r., a wybudowany w l. 1964-1966 dla „Baltony” - przedsiębiorstwa zajmującego się działalnością shipchandlerską (głównie zaopatrzeniem statków w żywność), potem także handlem zagranicznym (głównie w strefach wolnocłowych - importem i tzw. eksportem wewnętrznym, tj. sprzedają marynarzom za waluty obce towarów zagranicznych i rodzimego pochodzenia *duty free shop*). Oddział szczeciński firmy Batlona (założonej w 1946 r. w Gdyni jako spółka z o.o., w 1949 r. przekształconej w przedsiębiorstwo państwowe) powstał w 1950 r. i z czasem otworzył swój sklep w Szczecinie na terenie bazy składowej przedsiębiorstwa, na zapleczu portu przy ul. Gdańskiej. Tereny te intensywnie zagospodarowywano na funkcje przemysłowo-składowe od poł. XIX w. Głównym projektantem zespołu „grzybka” był architekt Andrzej Korzeniowski, z którym współpracowała arch. Regina Maciejewska (SBPBP). A. Korzeniowski (1919-2008) urodził się i zmarł w Warszawie, zawodowe życie związał ze Szczecinem. Studia ukończył w 1950 r. w Krakowie, na Wydziale Politechnicznym AGH. Jako architekt pracował m.in. w Biurze Projektów Budownictwa Wiejskiego w Szczecinie i na Politechnice Szczecińskiej – wydziale Budownictwa i Architektury (1974-1980), także na Uniwersytecie w Oranie w Algierii (1982-1986). W 1982 r. uzyskał tytuł doktora nauk technicznych. Był członkiem SARP. Projektował budynki mieszkalne, inwentarskie oraz użyteczności publicznej, m.in. szczecińskie kino „Kosmos”, wpisane do rejestru zabytków. Określany jest jako jeden z przedstawicieli polskiego modernizmu w powojennej architekturze. **c.d. wkładka nr 1**

Orientacja

Posesja, na której zlokalizowany jest ewidencjonowany zespół, znajduje się na wschód od Starego Miasta, w obrębie portowej części, przy głównej arterii łączącej lewo- i prawobrzeżny Szczecin - na obszarze położonym między ul. Gdańską a kanałem Parnica. Działka z ewidencjonowanym budynkiem (ul. Gdańska 40) sąsiaduje z działką drogową, kolejową, wodą płynącą, nieruchomością zabudowaną - tj. przy granicy południowo-zachodniej przebiega ulica Gdańska łącząca się z Trasą Zamkową (w kierunku centrum), za granicą wschodnią znajduje się most kolejowy bocznicy ze stacji Szczecin Port Centralny w kierunku portu oraz estakada prowadząca do portu, granica północno-wschodnia zamknięta jest nabrzeżem Parnicy (nabrzeże Bulwar Śląski S), za granicą północno-zachodnią znajdują się zbudowania przemysłowe, dawniej część terenu Baltony (ul. Gdańska 42).

Sytuacja

Działka nr 29/3, położona częściowo w granicach portu morskiego, o pow. 1,318 ha i trapezowym zarysie (o wymiarach ok. 155 m x 60 m), skomunikowana jest drogą wodną przez własne nabrzeże oraz drogą lądową z ul. Gdańską, z której wydzielony jest odcinek dojazdowy do posesji. Ewidencjonowane budynki – budynek biurowy i pawilon handlowy Baltony spięte łącznikiem - usytuowane są w południowo-zachodnim narożniku działki, bezpośrednio przy ulicy - ściana szczytowa budynku administracyjnego znajduje się w liniach rozgraniczających z ulicą, łącznik oraz pawilon handlowy „grzybek” są nieznacznie cofnięte. Po wschodniej stronie „grzybka” usytuowane są furtka i brama wjazdowa na posesję. Centralną część działki zajmuje główna hala magazynowo-składowa (częściowo wykorzystywana przez Wolny Obszar Celny), wschodnią - mniejsza hala oraz drugi pawilon handlowy (przy granicy z ulicą). W pobliżu nabrzeża ulokowane są niewielkie budynki pomocnicze. Teren posesji w większości utwardzony, o nawierzchni asfaltowej i z betonowych płyt, stanowi plac manewrowy i postojowy, jest ogrodzony (ogrodzenie jest wspólne dla posesji nr 40 i 42). Przy granicy z ul. Gdańską zorganizowany jest pas zieleni, przy Grzybku rosną dwa wysokie drzewa (topole). Ogrodzenie od strony ulicy z metalowych prętów, o przesłach zawieszonych na stalowych słupkach, od strony wody – betonowe prefabrykowane ażurowe i z siatki stalowej. Pierwotnie teren Baltony obejmował także magazyn opakowań i budynek warsztatowy (ob. odrębna działka 42).

Materiał, technika, konstrukcja:

Posadowienie: budynki osadzone pośrednio na palach, na fundamentach żelbetowych, niepodpiwniczone – grunty są w dużej części nienośne, ok. 80 cm poniżej terenu znajduje się poziom lustra rzeki. Cokoły zlicowane ze ścianami, wyodrębnione kolorystycznie okładziną z płytek ceramicznych.

Ściany: 1. Budynek biurowy: ściany murowane (być może rama żelbetowa wypełniona jest bloczkami betonowymi), spięte wieńcami i podciągami żelbetowymi w poziomach stropów, tynkowane, w elewacjach w części wyłożone ceramicznymi płytkami „przyborskimi” (ściany szczytowe i filarki międzyokienne ścian długich). Ściany wewnętrzne murowane, tynkowane, w części wtórne wykonane jako lekkie przepierzenia. 2. Łącznik: ściany murowane, prawdopodobnie z bloczków betonowych, z zewnętrzną okładziną z płytek elewacyjnych „przyborskich” od strony ulicy, tynkowane na gładko od strony placu. 3. pawilon handlowy „grzybek”: ściany żelbetowe (ze zbrojonego betonu), tj. trzon centralny z klatką schodową i ściana obwodowa parteru. Na parterze i piętrze pozostałe ściany działowe, w tym lekka ściana **c.d. wkładka nr 1**

<p>14. Kubatura</p> <p>ok. 2.970(bud. biur.) + 140 (łąchnik) + 700 (grzybek) m³</p>	<p>15. Powierzchnia zabudowy</p> <p>ok. 330 (bud. biur.)+ 47 (łąchnik) + 59 (grzybek) m²; 165 m² Pu „grzybka”</p>	<p>16. Przeznaczenie pierwotne</p> <p>Biurowo-handlowe</p>	<p>17. Użytkowanie obecne</p> <p>Biurowo-magazynowe</p>
<p>18. Prace budowlane i konserwatorskie, ich przebieg i dokumentacja (po 1945 r.)</p> <p>W I.70. XX w., ze względu na problemy techniczne, zmieniono trasy zasilania instalacyjnego budynków z podziemnych na linie napowietrzne (inf. Zarządcy). W I.90. XX w. przeprowadzono zmianę właścicielską, od tego czasu obiekty nie przechodziły poważniejszych modernizacji. W większości pomieszczeń wymieniono stolarkę okienną na okna PCV, wyremontowano wnętrza części pokoi biurowych, wymieniono pokrycie dachowe „spodka”.</p> <hr/> <p>19. Stan zachowania (fundamenty, ściany zewnętrzne, sklepienia, stropy, konstrukcja i pokrycie dachu, wyposażenie i instalacje)</p> <p>Ogólny stan techniczny należy określić jako zadawalający. Budynki użytkowane są przez najemców – pawilon „spodek” w części użytkowany jako pomieszczenia gospodarcze, w części górnej przeznaczony na wynajem dla funkcji biurowej.</p> <p>Konstrukcja budynków w dobrym stanie, stateczność niezachwiana, brak widocznych spękań, uszkodzeń. Drobne rysy i ślady zamakania widoczne są na ażurowej konstrukcji żelbetowej „grzybka”. Pokrycia dachowe szczelne. Ceramiczne okładziny elewacyjne pełne, zabrudzone. Stolarka okienna w większości wymieniona z zachowaniem pierwotnych podziałów, w stanie dobrym. Drzwi zewnętrzne z ulicy do biurowca przebudowane wymagają naprawy lub wymiany. Instalacja elektryczna poprowadzona po ścianach zewnętrznych trzonu pawilonu oraz napowietrzna rura przesyłowa wymaga poprawy lub poprowadzenia inną trasą (np. jako podziemna).</p>		<p>20. Najpilniejsze postulaty konserwatorskie</p> <p>Budynek o walorach kulturowo-symbolicznych dla miasta i o unikalnej architekturze, obecnie jedyny zachowany w Szczecinie tego rodzaju „grzybek”, zaliczony do dóbr kultury współczesnej. Nie wykazuje pilnych potrzeb konserwatorskich, jedynie utrzymania właściwego stanu technicznego i zachowania bryły. Dla spełnienia tego warunku konieczne jest stałe użytkowanie - właściwe zarządzanie obiektem jako całością i nadzór nad wynajmującymi. Celowe byłoby właściwe zagospodarowanie obiektu „spodka” i przywrócenie mu dostępności, co wymusiłoby większą dbałość o obiekt i wykorzystało jego potencjał elementu charakterystycznego w krajobrazie.</p> <p>Budynek administracyjny - postulaty:</p> <ul style="list-style-type: none"> - przywrócenie stanu pierwotnego lub renowacja wejścia głównego wraz z holem -uporządkowanie otoczenia budynku <p>„Grzybek” – postulaty:</p> <ul style="list-style-type: none"> - renowacja elewacji z utrzymaniem rozwiązań formalnych - uporządkowanie instalacji zewnętrznych związanych z obiektem - renowacja wnętrza z zachowaniem możliwie wielu pierwotnych elementów: schodów, krat, drzwi wejściowych. <p>Ochronie powinna podlegać:</p> <ul style="list-style-type: none"> - Pierwotna bryła, zwłaszcza „spodka” z ażurem konstrukcji żelbetowej i piętrem nadwieszonym nad trzonem, oraz wysokości pozostałych budynków - ogólna kompozycja elewacji budynków 	

21. Akta archiwalne, źródła ikonograficzne i kartograficzne (rodzaj, nr i miejsce przechowywania)

Dokumentacja projektowa „Pawilon handlowy” Szczecin ul. Gdańska 40, 1974 r.,
archiwum akt Urzędu Miasta Szczecin
Ewidencja gruntów i budynków, UM Szczecin

Strony internetowe:

<http://www.skyscrapercity.com/showthread.php?t=334264&page=2>

<http://www.24kurier.pl/W-Kurierze/Niedoceniany-grzybek>

<http://www.mkm.szczecin.pl/encyklopedia/lasztownia>

www.24kurier.pl/W-Kurierze?Niedoceniony-grzybek

23. Uwagi różne

Nr inż. 1402D/2011

24. Opracował: (imię, nazwisko, data, podpis)

tekst **mgr inż. arch. Aleksandra Hamberg-Federowicz, 03.2011 r.** *asm*

plany, rysunki **mgr inż. arch. Aleksandra Hamberg-Federowicz, 03.2011 r.** *asm*

zdjęcia, fotogr. **mgr inż. arch. Aleksandra Hamberg-Federowicz, 03.2011 r.** *asm*

miejsce przechowywania negatywów **BDZ w Szczecinie, pliki jpg**

**KARTA PO WYPEŁNIENIU PODLEGA OCHRONIE NA PODSTAWIE PRZEPISÓW
PRAWA AUTORSKIEGO**

22. Bibliografia

Bal W., Dawidowski R..., Architektura Polska lat 1961-1975 na obszarze Pomorza Zachodniego, Walkowska Wydawnictwo, 2007, Szczecin.

Bal W., Dawidowski R., Szymski A., Architektura Polska lat 1945-1960 na obszarze Pomorza Zachodniego, Walkowska Wydawnictwo, 2004, Szczecin.

25. Adnotacje o inspekcjach, informacje o zmianach
(daty, imiona i nazwiska wypełniających)

26. Załączniki

6 wkładek szczegółowych

1. Miejscowość S Z C Z E C I N	4. Obiekt (nazwa jak w karcie)	5. Zawartość wkładki:
2. Gmina m. Szczecin	PAWILON HANDLOWY d. „Grzybek” Baltony I BUDYNEK BIUROWY ul. Gdańska 40	tekst, plan sytuacyjny, spis obrazów i rysunków
3. Województwo zachodniopomorskie		

c.d. rubr. nr 12

Ewidencjonowany obiekt Baltony to zespół architektoniczny dwóch budynków o kontrastowo zestawionych formach architektonicznych, powiązanych w przyziemiu parterowym łącznikiem, tj. 3-kondygnacyjny budynek administracyjny o prostopadłościennym bryle oraz 2-kondygnacyjny pawilon handlowy o indywidualnej formie centralnej - składającej się z walcowatej podstawy parteru i nadwieszoności piętra o formie „dysku” z ażurem zewnętrznych żeber konstrukcji.

Obiekt, zwłaszcza pawilon handlowy, wybudowano w nurcie architektury konstruktywizmu strukturalnego. Jest jednym z niewielu w Szczecinie przykładów indywidualnej, atrakcyjnej formy architektonicznej i oryginalnego rozwiązania konstrukcyjnego (określanego jako „socmodernizm”), powstałego po 1955 r., po odejściu w sztuce od doktryny socrealizmu. Wg. wypowiedzi autora, powstanie obiektu o tego rodzaju konstrukcji było możliwe dzięki uzyskaniu w tamtym czasie włoskiej licencji na nowoczesną technologię wytwarzania wysokiej jakości betonu wylewanego w szalunkach.

W 1966 r. obiekt handlowy – „grzybek” Baltony - był nominowany w konkursie na najlepsze szczecińskie realizacje architektoniczne i kandydował do tytułu „Mister Szczecina 25-lecia”. Aktualnie jest obiektem znajdującym się na liście rekomendowanych „dóbr kultury współczesnej” w planie zagospodarowania przestrzennego województwa zachodniopomorskiego.

Obiekt jest rozpoznawalnym akcentem architektonicznym znajdującym się na trasie wjazdowej do Szczecina z kierunku wschodniego. Wśród szczecinian znany jest jako „grzybek (lub „spodek”) Baltony”. Obecnie należy do firmy handlowo-usługowej BCG Szczecin Spółka z o.o., a jego pomieszczenia są wynajmowane innym podmiotom gospodarczym na cele biurowe. W latach 60-70. XX w. w Szczecinie powstały 3 obiekty, nazywane przez mieszkańców „grzybkami”: przy Bramie Portowej (biura i kasy MPK), przy ul. Energetyków (dyspozytornia projektowanej pętli tramwajowej, potem siedziba MPO) oraz omawiany przy ul. Gdańskiej 40, należący do Baltony. Dwa pierwsze zostały rozebrane na początku XXI w. pod planowane nowe inwestycje. Grzybek/spodek Baltony, o najciekawszej z nich formie konstrukcyjno-przestrzennej, został ostatnim reprezentantem tej charakterystycznej grupy obiektów architektonicznych w Szczecinie.

c.d. rubr. nr 13

poddokienna. Nadwieszoność wspornikowo piętro jest usztywnione i spięte ze stropodachem ażurową konstrukcją zewnętrznych żelbetowych żeber, tworzących formę dysku. Żebra ze zbrojonego betonu mają przekrój kwadratowy o wym. ok. 20 x 20 cm, powierzchnie zewnętrzne gładkie, nie mają dodatkowej wyprawy. Ściany zewnętrzne trzonu licowane są płytkami „przyborskimi”, ścianka podokienna wpisana w ażur konstrukcji licowana blachą falistą.

Stropy: 1. Budynek biurowy: stropy płaskie, masywne, usztywnione żelbetowymi podciągami, wyprawiane na gładko. W holu przy wejściu głównym sufit obniżony z płyt laminowanych, z indywidualnym oświetleniem sufitowym; 2. łącznik – stropodach masywny; 3. pawilon handlowy „grzybek”: stropy monolityczne, żelbetowe wylewane, konstrukcyjnie powiązane z trzonem i między sobą za pośrednictwem żelbetowych żeber zewnętrznych.

Wieżba dachowa: 1. budynek administracyjny, 2. łącznik: stropodach płaski, żelbetowy; 3. pawilon handlowy „grzybek”: stropodach żelbetowy wylewany, o formie wypukłej, spłaszczonej czaszy.

Pokrycie: pokrycie dachowe stropodachów wszystkich obiektów papowe, z papy termozgrzewalnej.

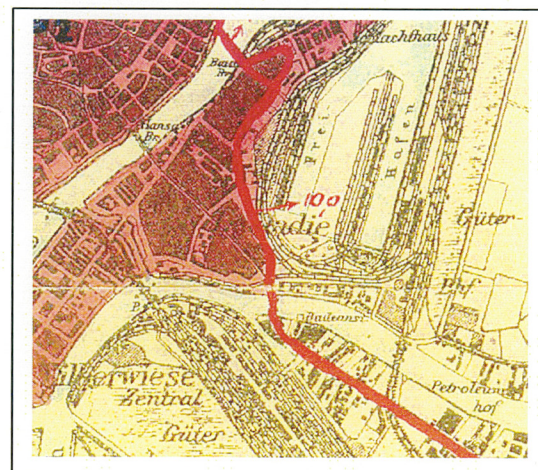
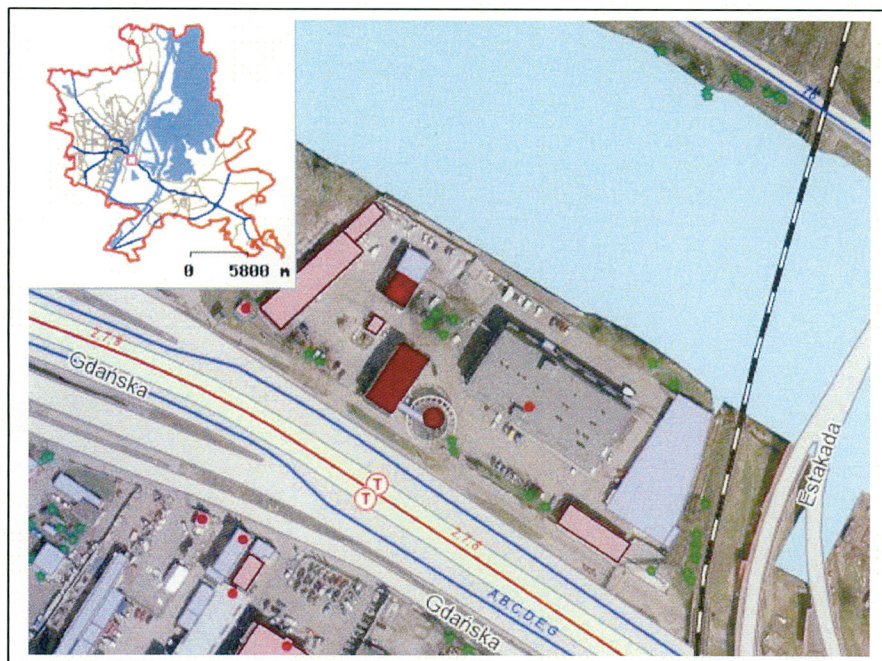
Podłogi: 1. budynek biurowy: w korytarzach płytki PCW, linoleum, ceramiczne, w łazienkach płytki ceramiczne, w pomieszczeniach biurowych wykładziny dywanowe i linoleum; 2. łącznik: wykładzina dywanowa; 3. pawilon handlowy „grzybek”: na parterze lastriko szlifowane w holu, wykładzina linoleum w pomieszczeniach gospodarczych, na piętrze wykładzina dywanowa.

c.d. wkładka nr 2

Wkładkę założył: **mgr inż. arch. A. Hamberg-Federowicz, 03.2011 r.**

Miejsce przechowywania negatywów: **BDZ w Szczecinie**

1. Miejscowość SZCZECIN	4. Obiekt (nazwa jak w karcie) PAWILON HANDLOWY d. „Grzybek” Baltony I BUDYNEK BIUROWY ul. Gdańska 40	5. Zawartość wkładki: Tekst, plan sytuacyjny, spis obrazów i rysunków
2. Gmina m. Szczecin		
3. Województwo zachodniopomorskie		



Spis obrazów i rysunków:

1. rzut przyziemia zespołu administracyjno-handlowego
2. mapa /widok rozplanowania terenu (<http://gis.um.szczecin.pl>)
3. widok satelitarny (<http://mapy.zumi.pl>)
4. fragment mapy z 1934 r. (<http://gis.um.szczecin.pl>)
5. projekt zagospodarowania terenu P.P. „Baltona” - rysunek z dokumentacji projektowej z 1974 r. – (z archiwum Urzędu Miasta Szczecin)
6. widok zespołu z lat 60.XX w. (za: W. Bal,..., Architektura polska lat 1961-1975 na obszarze Pomorza Zachodniego)
7. widok zespołu administracyjno-handlowego P.P. „Baltona” - rysunek z dokumentacji projektowej

1. Miejscowość S Z C Z E C I N	4. Obiekt (nazwa jak w karcie) PAWILON HANDLOWY d. „Grzybek” Baltony I BUDYNEK BIUROWY ul. Gdańska 40	5. Zawartość wkładki: tekst, rysunki, foto
2. Gmina m. Szczecin		
3. Województwo zachodniopomorskie		

c.d. rubr. nr 13

Schody: 1. Budynek biurowy: schody żelbetowe monolityczne wylewane, okładzina z lastriko szlifowanego, z poręczami stalowymi z szerokim pochwytym drewnianym. Układ dwubiegowy prosty ze spocznikami; 2. pawilon handlowy „grzybek”: schody wachlarzowe wokół centralnego trzonu, żelbetowe, z okładziną z lastriko szlifowanego. Poręcz jednostronna, jako pochwyt stalowy z okładziną z laminatu.

Stolarka okienna: 1. Budynek biurowy: okna wtórne, trójskrzydłowe symetryczne, rozwierano-uchylne, szyby zespolone w ramach z PCV; 2. łącznik: okno prostokątne dwuskrzydłowe, ramy PCV; 3. pawilon handlowy „grzybek”: okna piętra w układzie wstęgowym, składające się z szeregu zestawionych prostokątnych - o układzie pionowym - okien stałych i rozwieranych (wtórne), ramy PCV. Ścianka podokienna typu lekkiego. Na parterze okna analogiczne, rozmieszczone pojedynczo.

Stolarka drzwiowa: 1. Budynek biurowy: drzwi zewnętrzne pierwotne, od ulicy w ramach stalowych szklone, dwuskrzydłowe, z szerokim przeszkleniem bocznym (obecnie zasłoniętym), od podwórza drewniane jednoskrzydłowe szklone (kilka poziomych pasm); 2. pawilon handlowy „grzybek”: drzwi główne pierwotne, dwuskrzydłowe, drewniane, szklone, od wnętrza wzmocnione kratą; drzwi boczne pełne, drewniane, klepkowe. Drzwi wewnętrzne pełne, jednoskrzydłowe, płytowe, współczesne.

R z u t

Rzut zespołu rozczłonkowany, trójelementowy. Budynek biurowy założony jest na rzucie prostokąta o wym. ok. 12,7 x 26 m; węższym bokiem zwróconym ku ulicy. Do wnętrza prowadzą dwa wejścia rozmieszczone asymetrycznie: od ulicy (główne) – umieszczone skrajnie w węższej ścianie pd-zach. i oraz od strony placu (boczne) od strony pn-wsch. narożnika. Główna strefa wejściowa wydzielona jest betonowym zadaszeniem z bocznymi ściankami. Układ wnętrza korytarzowy, z obustronnym rozmieszczeniem pokoi biurowych i jedną klatką schodową przy holu wejściowym przy ścianie wschodniej. W tej części umieszczono węzły sanitarne na wszystkich kondygnacjach. Od strony pd-wsch budynku, umieszczony prostopadle 3,5 m od narożnika, znajduje się prostokątny, wydłużony (dł. ok. 14,4 m) łącznik z pawilonem handlowym „grzybkiem” (obecnie przejście do bud. biurowego zamurowano), łączący się z nim stycznie ścianą zewnętrzną – okrąg trzonu cofnięty jest w głąb podwórza. W parterze „grzybek” ma średnicę ok. 8,7 m, na piętrze ok. 15 m tak, iż obrys piętra znajduje się w liniach rozgraniczających ulicy (jak pawilon administracyjny), zaś ażur zewnętrznej konstrukcji „talerza” jest nadwieszony ok. 3 m ponad terenem chodnika. Wejście główne do grzybka od strony ulicy, podobnie jak w sąsiednim pawilonie administracyjnym, obudowane jest ściankami. Prowadzi ono do niewielkiego holu, skąd rozpoczynają bieg schody wachlarzowe na 1 piętro, rozplanowane wokół kolistego trzonu instalacyjnego, oraz jest przejście do łącznika. Wokół obwodu obudowy klatki schodowej rozmieszczono pomieszczenia pomocnicze – wc, magazynek - i gospodarcze dostępne odrębnym wejściem od placu. Właściwe pomieszczenia użytkowe (pierwotnie sale sprzedaży, ob. pokoje biurowe) znajdują się na piętrze – rozmieszczone wokół klatki schodowej, głównie w układzie amfiladowym - wydzielone promieniście i kolistie umieszczonymi ściankami działowymi.

B r y ł a

Ewidencjonowany zespół składa się z trzech skomponowanych przestrzennie brył. Forma budynku biurowego to zwarty, „leżący” prostopadłościan o wysokości ok. 10 m, mieszczący trzy kondygnacje użytkowe o wys. 2,80 m każda, bez piwnic. Łącznik o wysokości netto 2,55 m jest również prostopadłościenną, leżącą bryłą. Pawilon handlowy „grzybek”, posiada indywidualną formę przestrzenną wyniesionego na trzonie dysku, mieszczącą dwie

c.d. wkładka nr 3

Wkładkę założył: **mgr inż. arch. A. Hamberg-Federowicz, 09.2001 r.**

Miejsce przechowywania negatywów: **BDZ w Szczecinie**

1. Miejscowość **SZCZECIN**

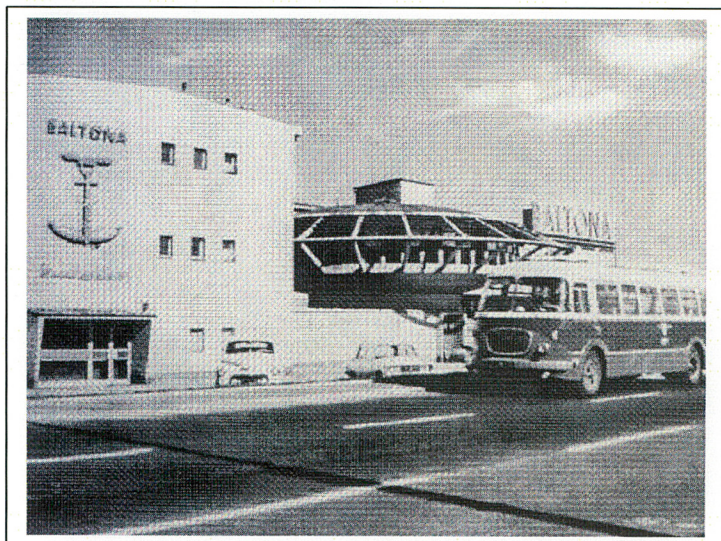
2. Gmina **m. Szczecin**

3. Województwo **zachodniopomorskie**

4. Obiekt (nazwa jak w karcie)

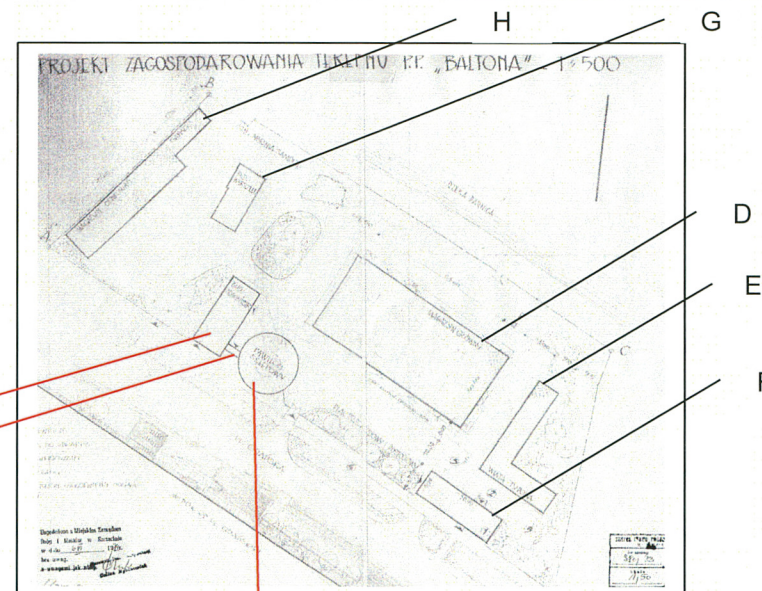
**PAWILON HANDLOWY
d. „Grzybek” Balty
I BUDYNEK BIUROWY
ul. Gdańska 40**

5. Zawartość wkładki:

tekst, rysunki, foto


6.

5.

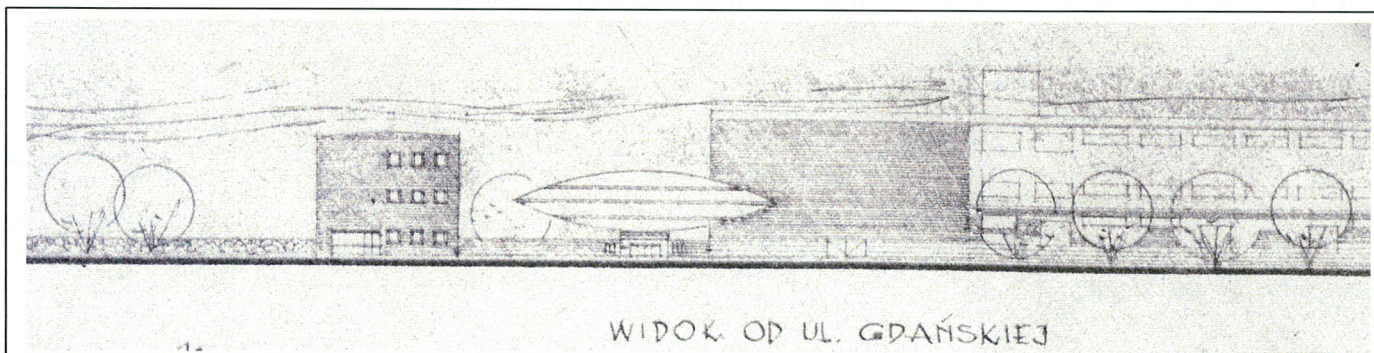


C

B

A

- A- pawilon handlowy „grzybek”
- B- budynek biurowy
- C- łącznik
- D- magazyn główny
- E- wiata (ob. hala)
- F- pawilon handlowy (1974r.)
- G- budynek warsztatowy
- H- magazyn opakowań i garaże (ob. ul. Gdańska 42)



WIDOK OD UL. GDAŃSKIEJ

7.

1. Miejscowość S Z C Z E C I N	4. Obiekt (nazwa jak w karcie) PAWILON HANDLOWY d. „Grzybek” Baltony I BUDYNEK BIUROWY ul. Gdańska 40	5. Zawartość wkładki: tekst, spis fotografii
2. Gmina m. Szczecin		
3. Województwo zachodniopomorskie		

c.d. rubr. nr 13

kondygnacje: dolną o formie walca i wysokości netto 2,80 m oraz górną o formie dysku obudowanego zewnętrznymi żebrami, z pomieszczeniami o wys. 2,45 m. Dysk (spodek) zaprojektowany jest przestrzennie jako zestawienie dwóch spłaszczonych czasz, z wpisanym weń walcem pomieszczeń użytkowych i ażurem żeber rozmieszczonych regularnie po obwodzie bryły. Na szczycie stropodachu znajduje się niewielki świetlik

E l e w a c j e

Elewacje poszczególnych obiektów zasadniczo nieprzebudowane, zachowują pierwotne rozwiązania projektowe W ścianie szczytowej budynku biurowego wejście główne akcentowane jest wysuniętym z lica obramieniem i oblicowaniem przyziemia płytkami ceramicznymi (projektowane było pełne licowanie ściany), wyżej ściana otynkowana jest na gładko, zaś niewielkie kwadratowe otwory okienne zgrupowane są po 2 i 3 na poszczególnych kondygnacjach. Ściana wejściowa była nośnikiem logo firmy. Druga ściana szczytowa ma jedynie 3 niewielkie otwory okienne w poziomie parteru, a jej lico wyłożone jest w całości płytkami przyborskimi. Ściany długie, 9.osiowe, podzielone są rytmicznie rozmieszczonymi otworami okiennymi (o proporcjach „leżącego” prostokąta), rozdzielonymi wąskimi filarkami z okładziną ceramiczną, i skonstrastowane z bielą tynku pasów międzyokiennych. Pasowy podział elewacji akcentuje też cokół z okładziną ceramiczną. Łącznik od strony ulicy zakomponowany jest jako bezotworowy mur z okładziną z płytek ceramicznych, od podwórza jest otynkowany na gładko, ma jedno okno (pierwotnie drzwi). Elewacje grzybka są wynikiem jego indywidualnej, centralnej formy przestrzennej – od ulicy w trzonie zakomponowane jest wejście główne w obramieniu analogicznym jak w biurowcu. Sześć okien parteru jest rozmieszczonych od strony podwórza. Cały trzon licowany jest płytkami elewacyjnymi przyborskimi, w układzie pionowym. Z ceramicznym licem trzonu kontrastuje biel gładkiego betonu zastosowanego do wykonania żeber nadwieszanej konstrukcji – żebra górne i dolne łączą się pod kątem ostrym, ich wierzchołki powiązane są obwodowym pierścieniem. W górnej ich części, w pobliżu okapu, między poszczególnymi żebrami zamontowane są poziome blachy tworzące rodzaj żaluzji przeciwsłonecznej. Wewnątrz ażuru konstrukcji znajduje się ściana osłonowa pomieszczeń - przeszklona pasmowo wzdłuż całego obwodu. Elewacja budynku o rytmicznej kompozycji, z uwidocznieniem lekkiej, żelbetowej konstrukcji żebrowej.

W n ę t r z e

Rozplanowanie wnętrz nie wykazuje istotnych cech wtórnych. Niewielkie zmiany związane są z wyodrębnieniem (w ramach pierwotnych pomieszczeń) poszczególnych pokoi. Budynek administracyjny jest zasadniczo 3-traktowy, o jednakowej głębokości skrajnych traktów i węższym środkowym. W traktach zewnętrznych znajdują się pomieszczenia biurowe i pomocnicze, w środkowym – przelotowy korytarz o kształcie litery „Z”, rozpoczynający się holem z klatką schodową i kończący wyjściem na podwórze. „Grzybek” o wnętrzu rozplanowanym wokół centralnego trzonu instalacyjnego i wachlarzowej klatki schodowej zasadniczo nieprzebudowany, ma nowe podziały pomieszczeń piętra, analogiczne do pierwotnych (promieniście rozmieszczone ścianki działowe).

W y p o s a ż e n i e

Pierwotny wystrój wnętrz zachował się szczątkowo tam, gdzie wykonany był jako rozwiązanie indywidualne, z zastosowaniem stosunkowo dobrej jakości materiałów. W holu budynku administracyjnego są to: słup przy schodach z okładziną z tafli szklanych i głowicą z repusowanej blachy miedzianej, balustrady stalowo-drewniane, schody z okładziną lastriko, sufit podwieszany z oświetleniem punktowym lampami z kloszami miedzianymi o formie czasz („pinesek”), ślusarka drzwiowa. W „grzybku” są to: zewnętrzna stolarka drzwiowa, krata z motywem kotwic zamykająca schody na piętro, świetlówki na podniebieniu schodów i ścianach klatki schodowej. Na elewacji widoczne są ślady malowanych farba napisów, o charakterystycznej czcionce: „Baltona. Duty free shop”.

c.d. wkładka nr 3

Wkładkę założył: **mgr inż. arch. A. Hamberg-Federowicz, 03.2011 r.**

Miejsce przechowywania negatywów: **BDZ w Szczecinie**

1. Miejscowość S Z C Z E C I N	4. Obiekt (nazwa jak w karcie) PAWILON HANDLOWY d. „Grzybek” Baltony I BUDYNEK BIUROWY ul. Gdańska 40	5. Zawartość wkładki: tekst, spis fotografii
2. Gmina m. Szczecin		
3. Województwo zachodniopomorskie		

c.d. rubr. nr 13**Instalacje**

Budynki wyposażone są w instalację elektryczną, wodno-kanalizacyjną, ciepłą – wszystkie zasilane z sieci miejskiej. Zasilanie wodne i ciepłe poprowadzone linią napowietrzną (przebudowa z l. 70. XX w.), ze względu na utrudnione warunki geologiczne (informacja zarządcy). W „grzybku” ogrzewanie grzejnikami przemysłowymi typu Faviera, wentylacja grawitacyjna. Pomieszczenia biurowe mają rozprowadzoną instalację komputerową i alarmową. Dachy budynku biurowego i łącznika są orynnowane.

Spis fotografii:

1. widok ogólny zespołu biurowo-handlowego, z ul. Gdańskiej
2. widok zespołu z ul. Gdańskiej
3. widok na zespół z głębi placu manewrowego, od wschodu
4. widok na nabrzeże na tyłach posesji i most kolejowo-drogowy
5. widok na budynek biurowy od strony placu manewrowego – z pn.-wsch.
6. widok na pawilon handlowy „grzybek” z ul. Gdańskiej
7. widok na pawilon handlowy „grzybek” ze wschodu
8. widok na pawilon handlowy „grzybek” z placu manewrowego
9. widok na dach pawilonu handlowego „grzybek” od strony budynku biurowego
10. fragment zewnętrznych żeber „grzybka”
11. fragment zewnętrznych żeber i ścianki okiennej piętra „grzybka”
12. drzwi główne pawilonu handlowego „grzybka”
13. -14. napisy na trzonie pawilonu handlowego „grzybka”
15. klatka schodowa w pawilonie handlowym „grzybku”
16. świetlik dachowy w pawilonie handlowym „grzybku” – od wnętrza
17. podniebienie schodów w pawilonie handlowym „grzybku”
18. krata wewnętrzna schodów w pawilonie handlowym „grzybku”
19. -21. wnętrza piętra w pawilonie handlowym „grzybku”
22. hol budynku biurowego
23. schody budynku biurowego w parterze
24. fragment stropu podwieszanego holu budynku biurowego
25. głowica słupa schodów budynku biurowego
26. element sygnalizacji alarmowej w budynku biurowym

1. Miejscowość **SZCZECIN**
 2. Gmina **m. Szczecin**
 3. Województwo **zachodniopomorskie**

4. Obiekt (nazwa jak w karcie)
**PAWILON HANDLOWY
 d. „Grzybek” Baltony
 I BUDYNEK BIUROWY
 ul. Gdańska 40**

5. Zawartość wkładki:
foto



2.



3.



4.



5.

1. Miejscowość **SZCZECIN**
 2. Gmina **m. Szczecin**
 3. Województwo **zachodniopomorskie**

4. Obiekt (nazwa jak w karcie)
**PAWILON HANDLOWY
 d. „Grzybek” Baltony
 I BUDYNEK BIUROWY
 ul. Gdańska 40**

5. Zawartość wkładki:
foto



6.



7.



8.



9.

Wkładkę założył: **mgr inż. arch. A. Hamberg-Federowicz, 03.2011 r.**
 Miejsce przechowywania negatywów: **BDZ w Szczecinie (JPG)**

Wzór ODZ

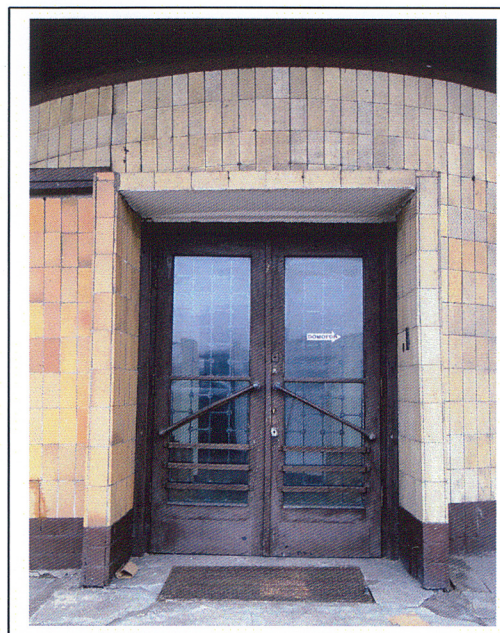
1. Miejscowość S Z C Z E C I N	4. Obiekt (nazwa jak w karcie) PAWILON HANDLOWY d. „Grzybek” Baltory I BUDYNEK BIUROWY ul. Gdańska 40	5. Zawartość wkładki: foto
2. Gmina m. Szczecin		
3. Województwo zachodniopomorskie		



10



11



12



13



14

1. Miejscowość SZCZECIN	4. Obiekt (nazwa jak w karcie) PAWILON HANDLOWY d. „Grzybek” Baltony I BUDYNEK BIUROWY ul. Gdańska 40	5. Zawartość wkładki: foto
2. Gmina m. Szczecin		
3. Województwo zachodniopomorskie		



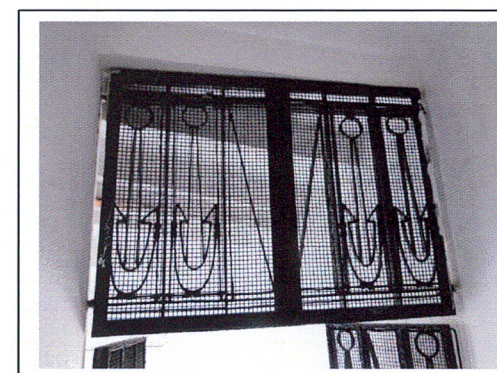
15



16



17



18



19



20



21

Wkładkę założył: **mgr inż. arch. A. Hamberg-Federowicz, 03.2011 r.**
Miejsce przechowywania negatywów: **BDZ w Szczecinie (JPG)**

1. Miejscowość **SZCZECIN**
 2. Gmina **m. Szczecin**
 3. Województwo **zachodniopomorskie**

4. Obiekt (nazwa jak w karcie)
**PAWILON HANDLOWY
 d. „Grzybek” Baltony
 I BUDYNEK BIUROWY
 ul. Gdańska 40**

5. Zawartość wkładki:
foto



22



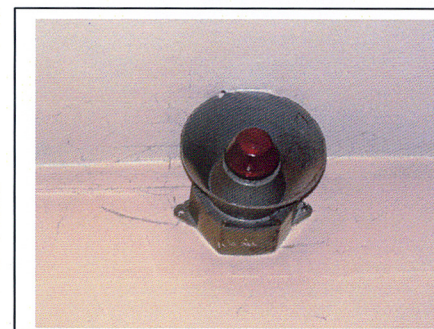
23



24



25



26

Wkładkę założył: **mgr inż. arch. A. Hamberg-Federowicz, 03.2011 r.**

Miejsce przechowywania negatywów: **BDZ w Szczecinie (JPG)**