

OŚRODEK DOKUMENTACJI
ZABYTKÓW W WARSZAWIE

KARTA EWIDENCYJNA ZABYTKÓW
ARCHITEKTURY I BUDOWNICTWA

A B C D E F G H I J K L Ł M N O P R S T U V W X Y Z

Nr 10266
ZACHODNIO-
POMORSKIE

1. Obiekt

1015/3

BUDYNEK MIESZKALNY, ob. Apteka

(dom dyrektora)

2. Czas powstania

1931 r.

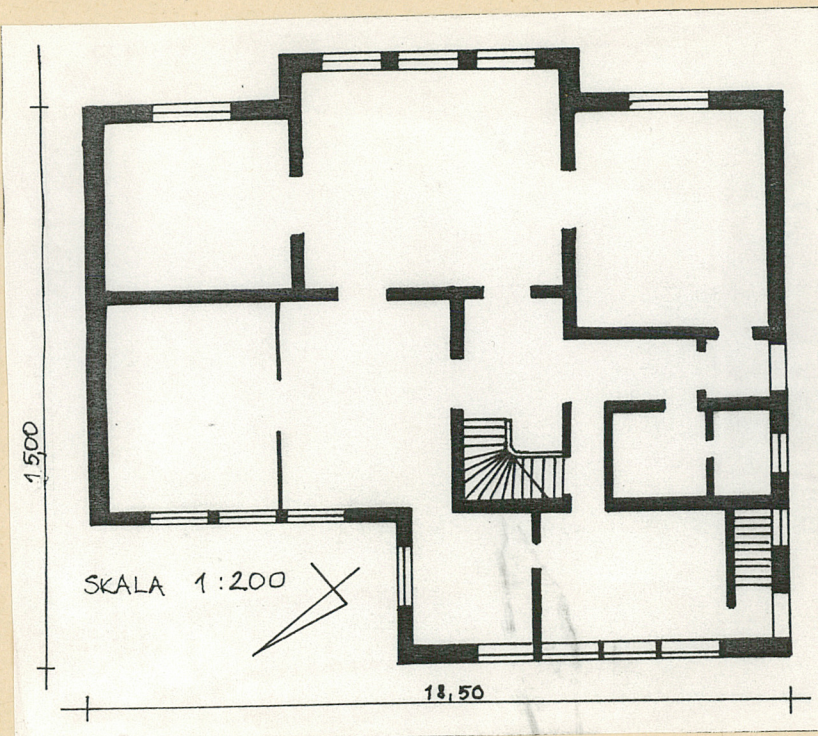
3. Miejscowość

SZCZECIN

11. Zdjęcia, plan sytuacyjny, rzuty



Widok elewacji frontowej
pd.-wsch.



4. Adres

Piotra Skargi 9

nr hipoteczny

5. Przynależność administracyjna

województwo szczyecińskie

gmina SZCZECIN pow. SZCZECIN

6. Poprzednie nazwy miejscowości

Stettin (do 1945 r.)

7. Przynależność administracyjna
przed 1.VI.1975 r.

województwo szczyecińskie

powiat

8. Właściciel i jego adres

Skarb Państwa

9. Użytkownik i jego adres

MON.

10. Rejestr zabytków

Nr A 1232 data 13.10.1993

autor zdjęć
data wykonania
miejsce przechowywania negatywów

12. Autorzy, historia obiektu, określenie stylu.

Obiekt wchodził w skład założenia szpitalnego - Landesfrauen Klinik - krajowej kliniki dla kobiet, powstałego w 1931 r. Pierwotnie budynek funkcjonował jako dom mieszkalny dyrektora kliniki. W przybudówce znajdowała się kuchnia i pomieszczenie gospodarcze.

Po wojnie budynek funkcjonuje jako apteka.

13. Opis (sytuacja, materiał i konstrukcja, rzut, bryła, elewacje, dach, wnętrze, wyposażenie, instalacje)

Sytuacja. Obiekt usytuowany w lewobrzeżnej części miasta, w dzielnicy Śródmieście, przy ul. Piotra Skargi, w południowej części terenu zajmowanego przez szpital wojskowy, ograniczonego od połudn.-wsch. ul. Piotra Skargi, od półn.-zach. granicą Parku Kasprowicza, od półn.-wsch. i połudn.-zach. przyległymi działkami. Materiał, konstrukcja, technika. Posadowienie nierozpoznane - prawdopodobnie fundamenty betonowe wylewane. Mury z cegły pełnej ceramicznej na zaprawie cementowo-wapiennej, lico muru z cegły klinkierowej. Stropy ceramiczne na belkach stalowych. Więźba dachowa drewniana płatwiowo-kleszczowa. Dach kryty dachówką ceramiczną karpiówką "w koronkę". Schody zewnętrzne betonowe wylewane. Schody wewnętrzne wylewane jednobiegowe, proste, oraz dwubiegowe półkręcone, balustrady metalowe. Posadzki: lastriko, terakota, linoleum. Okna drewniane, prostokątne, skrzynkowe, 6-skrzydłowe, 3-dzielne, dwupoziomowe, ze stałym ślemieniem i szczeblinami poziomymi. Okna dachowe drewniane, skrzynkowe, 2-skrzydłowe, ze szczeblinami poziomymi. Okna balkonowe w typie portfenetrów, drewniane, prostokątne, 2-skrzydłowe, ze szczeblinami poziomymi. Drzwi zewnętrzne drewniane, prostokątne, płycinowe z metalową kratą, drzwi wewnętrzne drewniane, płycinowe, prostokątne, obijane metalowymi elementami. Rzut. Budynek na planie zbliżonym do kwadratu, 2-traktowy, z ryzalitem głównego pomieszczenia na planie kwadratu. Główna klatka schodowa w tylnym trakcie. W zach. narożniku budynku wyodrębniona część dobudówki na planie prostokąta. Jeden ciąg komunikacyjny, od połudn.-wsch. i półn.-zach. wyjścia do ogrodu. Bryła. Budynek dwukondygnacyjny, podpiwniczony, z użytkowym poddaszem. Dach czterospadowy z lukarnami. Ryzalit od frontu oraz jednokondygnacyjna przybudówka od połudn.-zach. Elewacje. Frontowa, połudn.-wsch. 5-osiova, z 3-osiowym ryzalitem na środku pierwszej kondygnacji. Ryzalit w drugiej kondygnacji stanowi balkon. Balkon z balustradą metalową, z poziomymi i pionowymi podziałami, zdobioną w dolnej partii stożkowymi ćwiekami. W dolnej kondygnacji ryzalitu trzy pary balkonowych okien. Okna w tynkowanych opaskach. Elewacja tylna, 7-osiova w pierwszej kondygnacji, z czego cztery osie zajmuje przybudówka z rzędem prostokątnych okien, trzy pozostałe osie zajmują okna balkonowe. Druga kondygnacja 4-osiova rozczłonkowana prostokątnymi oknami, w tym dwa to okna balkonowe balkonu nad przybudówką. Okna w tynkowanych opaskach. Elewacja półn.-wsch. z trzema osiami okienek piwnicznych, w trzeciej kondygnacji prostokątne okno w opasce. Elewacja połudn.-zach. z otworem drzwiowym na środku elewacji. Otwór drzwiowy kryty daszkiem, nad nim prostokątne okno w opasce. Wnętrze nie wykazuje interesujących elementów, poza zachowanymi stolarkami drzwiowymi. Instalacje: elektryczna, gazowa, wodno-kanalizacyjna, co.

14. Kubatura	15. Powierzchnia użytkowa	16. Przeznaczenie pierwotne Budynek mieszkalny	17. Użytkowanie obecne Apteka
18. Prace budowlane i konserwatorskie, ich przebieg i dokumentacja Adaptacja budynku na aptekę. Bieżące prace budowlane i konserwatorskie.		19. Stan zachowania (fundamenty, ściany zewnętrzne ściany, wewnętrzne, sklepienia, stropy, konstrukcje dachowe, pokrycia dachu, wyposażenie i instalacje) Ogólny stan zachowania budynku dobry.	
20. Najpilniejsze postulaty konserwatorskie			

21. Akta archiwalne (rodzaj akt, numer i miejsce przechowywania)

ANB sygn. 1575 (1929- 1937), w: Archiwum Państwowe
Szczecin

22. Bibliografia

Dr H.G. Cnotka, Kranken und Heil-Anst. W: Stetti-
ner Burgerbrief, 1986.

23. Źródła ikonograficzne i fotograficzne rodzaj, miejsce przechowania, sygnatury)

24. Uwagi różne

25. Wypełnił

mgr T. Wolender

Imię i nazwisko

10.1993

data

26. Sprawdził

Imię i nazwisko

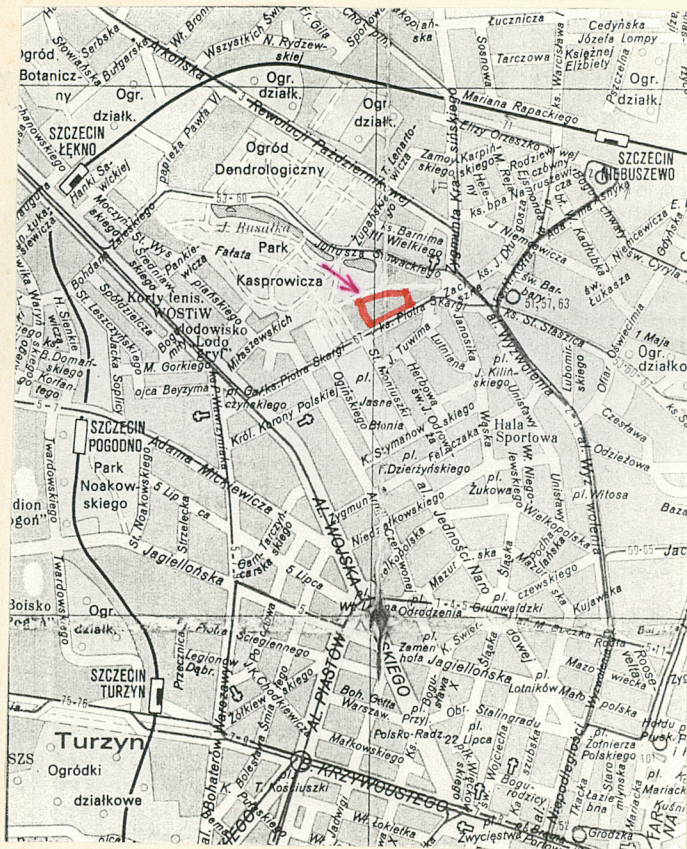
data

27. Załączniki

Jednoraz

ZGraf. WZRS Biskupiec zam. 1403 nakł. 20.000 szt. 07.07.82 r.

1. Miejscowość	2. Obiekt (nazwa jak w karcie)	3. Zawartość wkładki (nazwa obiektu lub materiału uzupełniającego)
Szczecin	Budynek mieszkalny	plan oporientacyjny, fotografie



Fragment elewacji frontowej



Widok elewacji pd.-zach.

Wkładkę założył:
(imię, nazwisko, data)

Miejsce przechowywania negatywów:PSOZ. Szczecin.....

jed. W.A. Olsztyn z. 135/S
OZGraf. Z.P. Ostróda z. 676 n. 40 000

Wzór ODZ 1978 r.



Widok elewacji pn.-wsch.



Widok elewacji tylnej półn.-zach.



Brama od strony pd.-wsch.



Fragment balkonu elewacji frontowej

1. Miejscowość

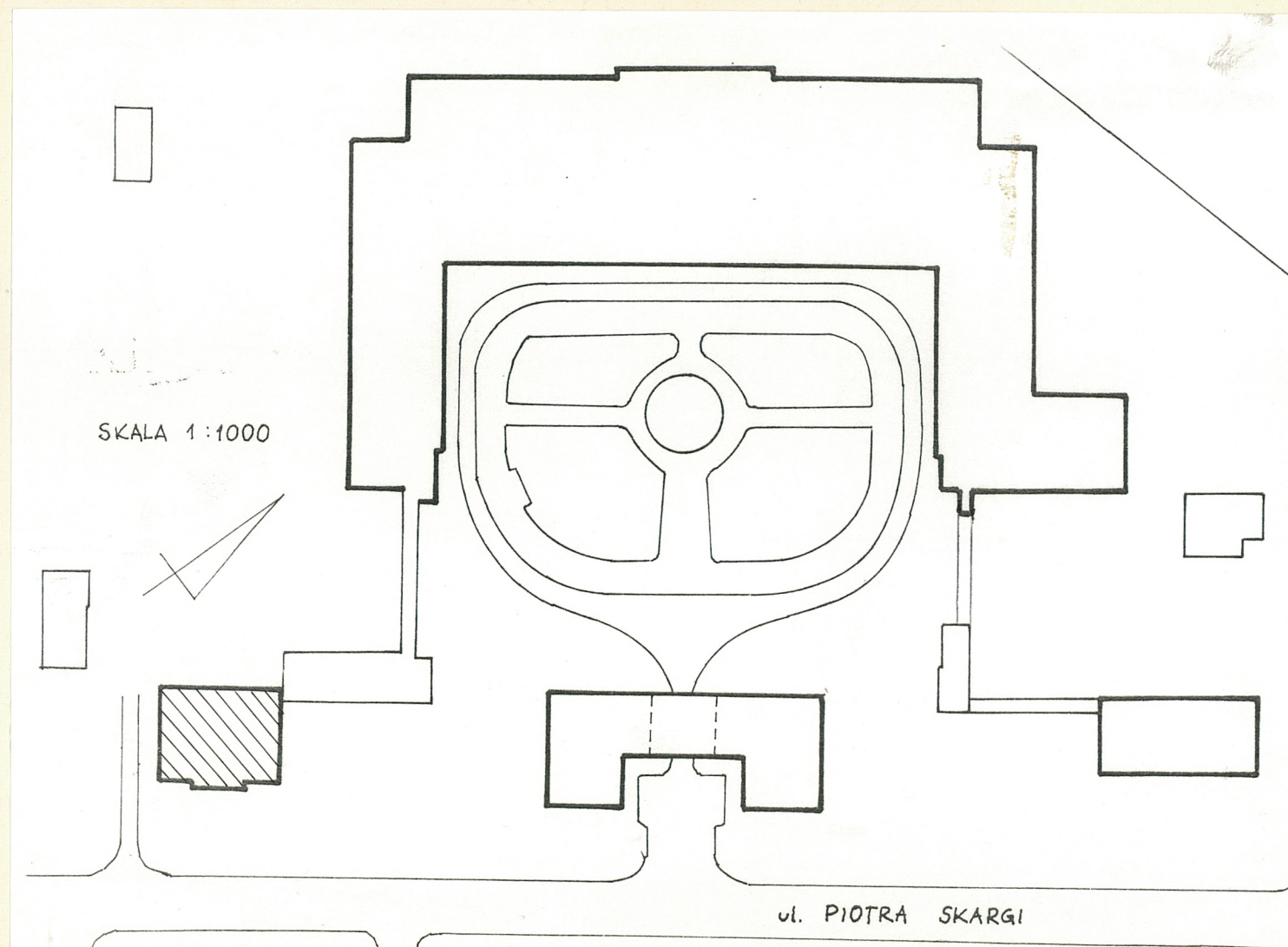
Szczecin

2. Obiekt (nazwa jak w karcie)

Budynek mieszkalny ob. Apteka

3. Zawartość wkładki (nazwa obiektu lub materiału uzupełniającego)

plan sytuacyjny, fotografia

Wkładkę założył: T. Wolpeder
(imię, nazwisko, data)Miejsce przechowywania negatywów: PSOZ Szczecinjed. W.A. Olsztyn z. 135/S
OZGraf. Z.P. Ostróda z. 676 n. 40 000

Wzór ODZ 1978 r.



Wlot rynny