

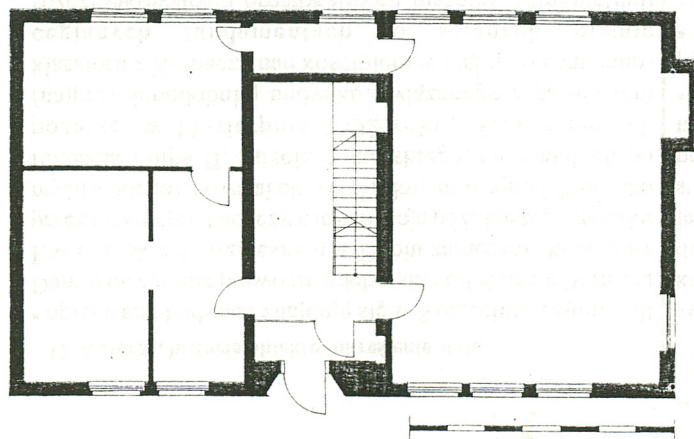
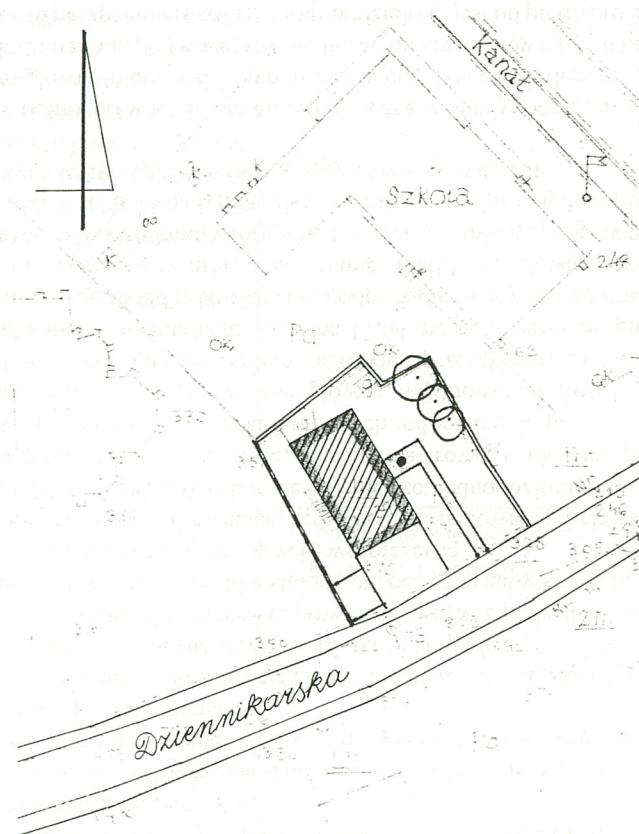
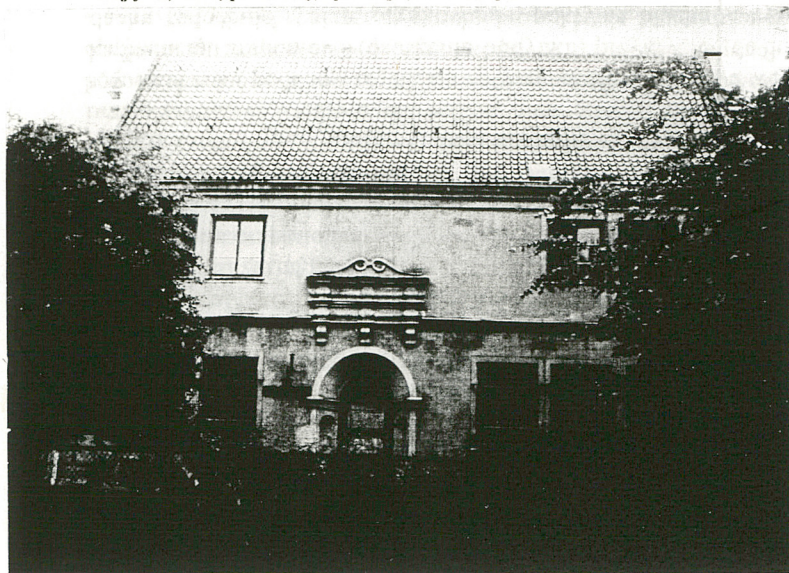
1. Obiekt

DWOREK MYŚLIWSKI KSIĄŻĄT POMORSKICH, ob. biblioteka

2. Czas powstania
XVI/XVII
odbudowany 1975

3. Miejscowość
SZCZECIN - DABIE

11. Zdjęcia, rzut, przekrój, sytuacja, orientacja



4. Adres
Szczecin,
ul. Dziennikarska nr 39
(d. pl. Kościelny nr 2)
nr hipoteczny

5. Przynależność administracyjna
województwo ...szczęcińskie
Szczecin
gmina

6. Poprzednie nazwy miejscowości
STETTIN

7. Przynależność administracyjna
1 VI 1975
województwo ...szczęcińskie
Szczecin
powiat

8. Właściciel i jego adres
Zarząd Miasta Szczecina
pl. Armii Krajowej 1
70-456 Szczecin

9. Użytkownik i jego adres
Miejska Biblioteka Publiczna
ul. Hoene Wrońskiego nr 1 Szczecin
Filia nr 6, Dziennikarska nr 39, Szczecin

10. Rejestr zabytków
Nr 23 data 22.04.1955r.
nr dec.: K1.V-O/2/55

12. Autorzy, historia obiektu, określenie stylu

- opisywany budynek znajduje się w Szczecinie-Dąbiu (Alt Damm otrzymuje prawo magdeburskie od Księcia Barnima I, w tym okresie wzniesiono w Dąbiu zameczek, kojarzony przez niektórych badaczy z lokalizacją późniejszego dworku myśliwskiego), powstał ok. 1600 roku, prawdopodobnie jako fundacja Filipa II, księcia pomorskiego, na ocalałych po pożarze, w 11 sierpnia 1592 roku, starych murach (najprawdopodobniej budynku związanego z patronatem klasztoru z Kolbacza nad kościołem w Dąbiu, o kamiennie-ceglanych fundamentach, o ścianach piwnic rozczłonkowanych prostokątnymi niszami, zamkniętymi łukiem odcinkowym, gdzie umieszczono okna, dwutraktowego, posiadającego korytarz, umieszczony prostopadle do osi budynku); ze ścianami obwodowymi wykonanymi z ryglówki; z zachowaniem ściany gotyckiej, wykonano drewniane stropy, zachowano układ dwutraktowy, z poszerzonym traktem przednim, wewnątrz otynkowano, tynkiem wapienno-piaskowym, elewacje: północna i południowa otrzymały dekoracyjne szczyty z esownicami, a główne wejście - dekoracyjny portal
- po śmierci ostatniego Księcia z dynastii Gryfitów, Bogusława XIV, dworek przeszedł na własność gminy w Dąbiu i został przeznaczony na cele mieszkalne
- w 1637 roku został adaptowany/zamieniony na przytułek wdów i sierot po pastora
- w XVIII i XIX wieku przechodził liczne przebudowy związane ze zmianami podziałów
- wewnątrz i układem, rozmieszczeniem otworów okiennych oraz przebudową więźby dachowej
- w 1934 roku poddany został, z funduszy państwowych, kapitalnemu remontowi (osuszenie budynku, przykrycie dachu, założenie rynien, otynkowanie, pokrycie blachą spływów szczytów, wymiana stropów piwnic, wymiana przewodów kominowych, wzmocnienie więźby, ujednolicenie okien, ustawienie schodów zewnętrznych, zmiany organizacji wnętrza, oczyszczenie terenu otaczającego budynek z niewielkich zabudowań gospodarczych, przeznaczony na instytucje charytatywne i społeczne (autorem przebudowy był arch.Brombye);

13. Opis (sytuacja, materiał i konstrukcja, rzut, bryła, elewacje, wnętrze, wyposażenie, instalacje)

sytuacja: opisywany budynek zlokalizowany jest w Szczecinie-Dąbiu, prawobrzeżnej dzielnicy Szczecina, w tzw. "kościelnym kwartale" zabudowy, ograniczonym ulicami: Dziennikarską, Mierniczą i Anieli Krzywoń; działka jest nieregularna, zbliżona kształtem do prostokąta (z wyjątkiem wyciętego północnego narożnika), ustawionego krótszym bokiem wzdłuż ulicy; budynek usytuowany jest wewnątrz działki, nie centralnie, równolegle i bliżej pd.-zachodniej granicy; szczytowo do ulicy, z głównym wejściem od strony elewacji pln.-wschodniej; teren działki jest ogrodzony, ogrodzeniem stałym, nie posiadającym cech zabytkowych; teren posesji jest zagospodarowany w formie trawników oraz krzewów ozdobnych

materiał, konstrukcja, technika:

- ściany: ceramiczne; w kondygnacji piwnic: oryginalne ściany z cegły gotyckiej, z wnękami, obwodowe, grubości średnio: 92 cm; pozostałe: ceramiczne, ceglane: grubości: obwodowe: 38 i wewnętrzne: 38, 25, 12 i 6 cm.
 - stropy: masywne, Ackermana.
 - więźba dachowa: drewniana, krycie połaci dachowej: dachówka ceramiczna esówka, opierzenia z blachy stalowej, ocynkowane;
 - posadzki: różne: ceramiczne-terakota, płytki PCV, parkiety;
 - schody: wewnętrzne: dwubiegowe, powrotne, proste z podestami, masywne, żelbetowe, z okładziną drewnianą oraz lastrico z balustradami: drewnianą i z prętów stalowych, bez cech zabytkowych, zewnętrzne: proste, jednobiegowe, z podestem, masywne, z balustradą kutą o cechach stylizujących, współczesną
 - otwory: okienne: wtórne, drewniane, zespolone, nie malowane; w elewacji frontowej: na parterze: okna: dwupoziomowe, dwudzielne w każdym poziomie, ośmiokwaterowe i na piętrze: jednopoziomowe, dwudzielne, sześciokwaterowe; w elewacji szczytowej pd.-wsch: jednopoziomowe, dwudzielne, sześciokwaterowe; w elewacji pd.-zach.: odpowiednio na poszczególnych kondygnacjach, jak w elewacji frontowej, w elewacji pln.-zach.: odpowiednio na poszczególnych kondygnacjach jak w elewacji frontowej
 - otwory drzwiowe: wtórne, drewniane: główne, wejściowe: ramowo-płycinowe, z trzema płycinami, w kształcie leżącego prostokąta i półokrągłym w wykroju nadświetlem, całkowicie przeszklonym, szkłem przezroczystym; wewnętrzne: drewniane, różne, klepkowe
- rzut:** prostokątny, o wymiarach: 10,32 na 17,64 metra, z wejściem głównym, zlokalizowanym mniej więcej w połowie długości elewacji frontowej; układ pomieszczeń, podporządkowany jest centralnie ustawionym za wejściem, w osi poprzecznej budynku, hallowi z umieszczoną w nim, przy ścianie, klatką schodową; pomieszczenia po obu stronach hallu pierwotnie w układzie jednotraktowym, podzielone, wtórnymi, z uwagi na funkcję, poprzecznymi ścianami działowymi
- bryła:** obiekt jest dwukondygnacyjny, w całości podpiwniczony, przykryty wysokim, dwuspadowym dachem, o szczytach opracowanych dekoracyjnie w formie spływów z esownicami

elewacje:

- frontowa: północno-wschodnia: niesymetryczna, z kondygnacją parteru, opartą o gładki, tynkowany cokół, z niewielką odsadzką, z wejściem głównym umieszczonym mniej więcej pośrodku długości ściany, z dwiema osiami okiennymi po lewej (stojąc twarzą do budynku) i trzema, po prawej stronie licząc od drzwi głównych; o oknach z prostymi wąskimi opaskami, wyrobionymi w tynku i wysuniętymi parapetami (parter); parter oddzielony jest od piętra profilowanym, plastycznym gzymsem ciągnionym, przerwany jedynie w miejscu zwieńczenia portalu nad wejściem głównym; zwieńczenie to wykonane jest w formie stylizowanych trzech pasów gzymesu ciągniętego, rozdzielonych dwoma walcami, opartych o trzy stylizowane konsole; sam portal obramowujący drzwi z półokrągłym nadświetlem, odpowiada ich wykrojowi; jego boczne ściany, na grubości muru ścięte są pod kątem, tworząc wnękę z umieszczonymi w jej szerokości dwiema, półokrągłymi sklepionymi niszami, po obu stronach wejścia; na wysokości belki oddzielającej nadproże i nadświetle, przez wnękę portalu przechodzi prosto profilowany gzymś ciągniony z prostym walcem poniżej niego, przerwany na szerokości otworu; do wejścia do budynku prowadzą masywne, proste, jednobiegowe schodki, z kutą balustradą, stylizowaną, współczesną, pozbawioną cech zabytkowych; budynek zwieńczony jest gzymsem prostym, ciągnionym, na nim oparta jest rynna; narożniki, na wysokości obu kondygnacji, powyżej cokołu zaakcentowane są plastycznie kształtowanymi boniami

<p>14. Kubatura</p> <p>1750 m³</p>	<p>15. Powierzchnia użytkowa</p> <p>180 m²</p>	<p>16. Przeznaczenie pierwotne</p> <p>pałac myśliwski, budynek mieszkalny</p>	<p>17. Urzycowanie obecne</p> <p>biblioteka</p>
<p>18. Prace budowlane i konserwatorskie, ich przebieg i dokumentacja</p> <ul style="list-style-type: none"> • 1972-1975 przeprowadzono kompleksowe prace remontowo-konserwatorskie; zakres prac obejmował: zachowanie dwufazowości struktury budowlanej obiektu - partia gotycka i późnorenansowa, z podkreśleniem we wnętrzu elementów gotyckich, zasadą nadrzędną przyjętą przez projektantów miała być wersja arch. Brombyego, z 1934 roku, niewielkie zmiany spowodowane były koniecznością dostosowania obiektu do potrzeb przyszłego użytkownika; Dokumentacja konserwatorska z prac budowlano-konserwatorskich za okres 1972-1975 Szczecin-Dąbie DWOREK MYŚLIWSKI, mgr Joanna Giżejewska, Sz-n 1975, PP PKZ Szczecin o/Szczecin, maszynopis w PSOZ WKZ o/Sz-n, tam: spis wszystkich dokumentacji technicznych z lat 1958-1975 • w latach 80-tych, z powodu powtarzających się kradzieży, zmieniono układ wnętrza, ustawiając wewnętrzną ścianę działową oddzielającą z długości korytarza, po przeciwległej stronie wejścia, niewielki magazynek; brak jest dokumentacji projektowej 		<p>19. Stan zachowania (fundamenty, ściany zewnętrzne, ściany wewnętrzne, sklepienia, stropy, konstrukcje dachowe, pokrycie dachu, wyposażenie i instalacje</p> <p>obiekt jest w stanie dobrym, po wykonanych kompleksowo pracach remontowo-konserwatorskich</p>	
		<p>20. Najpilniejsze postulaty konserwatorskie</p> <p>wskazane jest uporządkowanie terenu posesji</p>	

21. Akta archiwalne (rodzaj akt, numer i miejsce przechowywania)

brak

24. Uwagi różne

nr inw. 280/b

25. Opracował

mgr inż. arch. Beata Makowska, czerwiec 1996

B. Makowska

tekst

imię, nazwisko, data, podpis

j.w.

plany, rysunki

imię, nazwisko, data, podpis

j.w.

zdjęcia, fotografie

imię, nazwisko, data, podpis

miejsce przechowywania negatywów PSOZ WKZ o/Szczecin, ul. Kuśnierska nr 14a

Karta po wypełnieniu podlega ochronie na podstawie przepisów prawa autorskiego

22. Bibliografia

- "Dworek w Szczecinie Dąbiu" Krystna Kroman, maszynopis PKZ, Sz-n 1958, zbiory PSOZ WKZ o/Szczecin
- "Dworek Myśliwski Książąt Pomorskich" L.Madejska, 1959, karta ewidencyjna zabytku nieruchomego, tzw. zielona
- "Dworek Myśliwski Szczecin -Dąbie dokumentacja konserwatorska z prac budowlano konserwatorskich za okres 1972-1975, PP PKZ Szczecin1975," maszynopis w zbiorach PSOZ WKZ o/Szczecin
- Bogdana Kosińska Studium urbanistyczno-konserwatorskie dla Szczecina,1984, maszynopis w zbiorach ROSiOŚK w Szczecinie ul. Korsarzy 2

26. Adnotacje o inspekcjach, informacje o zmianach (daty, imiona i nazwiska wypełniających)

23. Źródła ikonograficzne i fotografia (rodzaj, miejsca przechowywania, sygnatury)

- Randow, Ein Heimatbuch des Kreises, Magdeburg 1933, za B.Kosińska "Studium urbanistyczno-historyczne..."
- materiał zdjęciowy z lat 30-tych XX wieku, w zbiorach Muzeum Narodowego w Szczecinie
- B. Kosińska "Szczecin na dawnej fotografii" Szczecin 1993 rok

27. Załączniki

wkładki z tekstem i zdjęciami

1. Miejscowość SZCZECIN	2. Obiekt (nazwa jak w karcie) DWOREK MYŚLIWSKI KSIĄŻĄT POMORSKICH, ob. biblioteka	3. Zawartość wkładki (nazwa obiektu lub materiału uzupełniającego) c.d. pkt. 12 i 13
----------------------------	--	---

c.d. pkt 12

- w 1940 roku, w południowej części piwnicy umiejscowiono schron przeciwlotniczy, wykuwając wejście w elewacji zachodniej oraz projektując drugie w elewacji południowej
- w trakcie działań wojennych nie został zniszczony,
- po 1945 roku w części zajęty przez spółdzielnię krawiecką i częściowo przeznaczony na cele mieszkalne, nie był remontowany, stopniowo popadał w ruinę ;
- w latach 1972-1975 został poddany kompleksowym pracom remontowo-konserwatorskim i adaptacyjnym, przekazany na cele filii Wojewódzkiej i Miejskiej Biblioteki Publicznej w Szczecinie

c.d. pkt 13

- szczytowa, południowo-wschodnia: symetryczna, bez otworów okiennych na parterze i piętrze, z przerwaniem, poza boniami, opracowanymi jak w elewacji frontowej, gzymsem międzykondygnacyjnym, gzyms wieńczący elewacji frontowej oddziela w tej elewacji szczyt o dwóch spływach, odpowiednio opartych na fragmentach profilowanych, prosto ciągniętych gzymsach i zwieńczonych w szczycie, powtarzającym profilowanie gzymsów niewielkim tympanonem; górne spływy, wyprofilowanymi w tynku wolutami skłaniają się ku sobie i połączone są dwiema niewielkimi, okrągłymi w wykroju blendami, ustawionymi obok siebie i obwiedzionymi wąską opaską, wyrobioną w tynku; w kondygnacji poddasza, ustawione symetrycznie względem osi symetrii elewacji umieszczone są dwa, prostokątne w wykroju okna.
- południowo-zachodnia: niesymetryczna, z cokołem, boniowanymi narożnikami, artykulacją kondygnacji opracowaną jak w elewacji frontowej, z osiami okiennymi: sześcioma na parterze (dwie po prawej i cztery po lewej stronie elewacji) oraz pięcioma, ustawionymi nieregularnie na kondygnacji pierwszego piętra
- szczytowa, północno-zachodnia: opracowanie płaszczyzn odpowiednio jak w przeciwnej elewacji szczytowej, o gzymsie międzykondygnacyjnym nie przerwany; w parterze z jedną i na piętrze z dwiema osiami okiennymi, o prostokątnym świetle otworów; z dobudowanym, przechodzącym przez całą wysokość budynku ryzalitem, kryjącym pion tzw. potrzebnie oraz bardziej bogato, niż w elewacji południowo-wschodniej, opracowaną płaszczyzną szczytu, powyżej gzymsu wieńczącego (z zachowaniem układu symetrycznego, w dolnej części, na pozornie zryzalitowanej powierzchni, trzech równomiernie ustawionych na gzymsie wieńczącym pilastrach, ze stylizowanymi postumentami i głowicami, powtarzającymi profilowania użyte w gzymsach i umieszczonymi między nimi, w każdym z dwóch pól, pojedynczymi okienkami o wykroju prostokątnym, z koszowym zamknięciem w górnej części oraz w górnej części szczytu, z powtórzonymi w formie, ustawionymi w osi symetrii, dwoma odpowiadającymi dolnym, pilastrami, które rozdzielają górne zwoje wolut, pseudoryzalitem, na którym są umieszczone, pośrodku którego znajduje się okrągła w wykroju blenda, z wąską opaską, wykonaną w tynku; na głowicach dwóch górnych pilastrów oparty jest niewielki tympanon, odpowiadający znajdującemu się w przeciwległej elewacji)

wyposażenie: brak jest oryginalnego wyposażenia

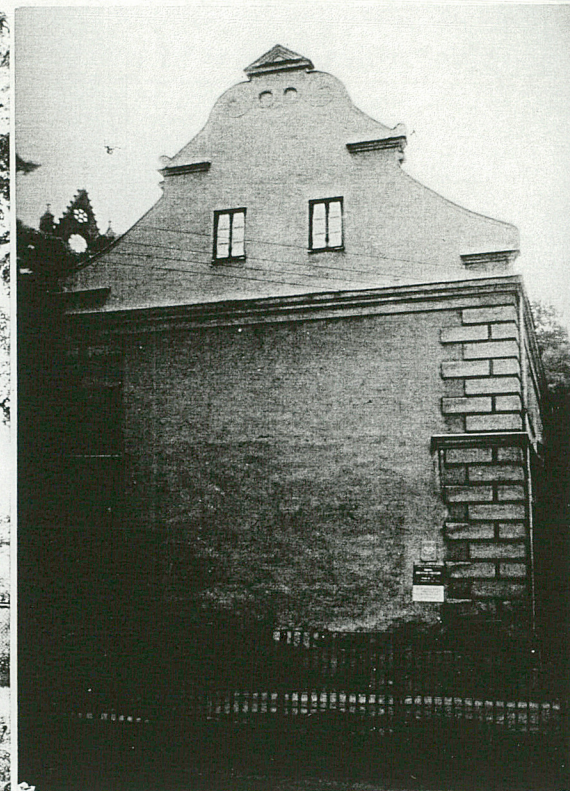
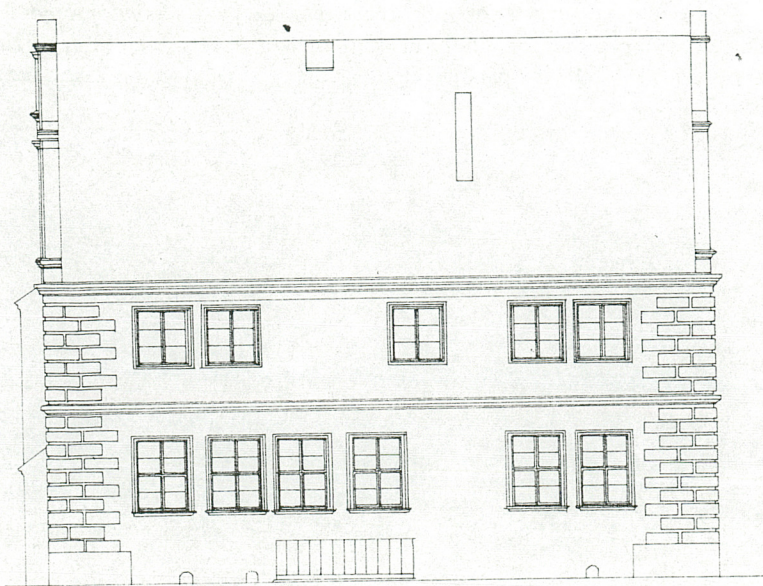
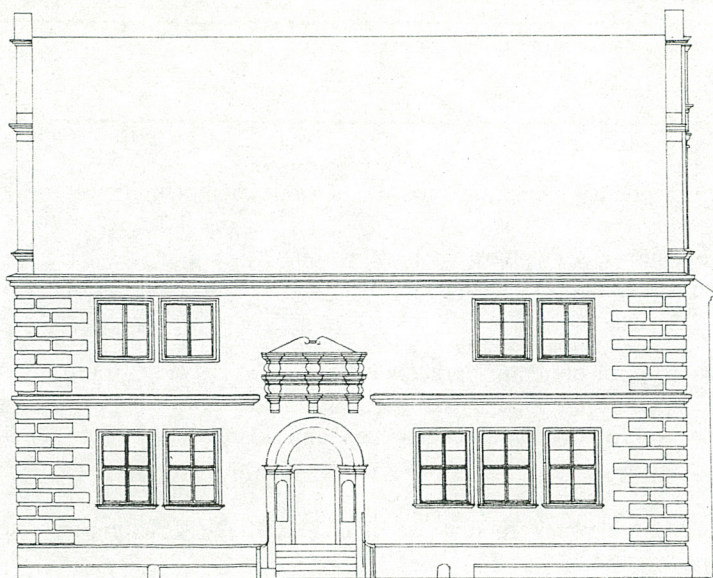
instalacje: elektryczna, wodno-kanalizacyjna, c.o., telefoniczna

Wkładkę założył: mgr inż. arch. Beata Makowska, czerwiec 1996

imię, nazwisko, data, podpis

B. Makowska

Miejsce przechowywania negatywów:



1. Miejscowość SZCZECIN	2. Obiekt (nazwa jak w karcie) DWOREK MYŚLIWSKI KSIĄŻAT POMORSKICH, ob. biblioteka	3. Zawartość wkładki (nazwa obiektu lub materiału uzupełniającego)
----------------------------	--	--

spis ilustracji:

1. widok ogólny, stan z czerwca 1996 roku
2. schemat rzutu parteru, stan z czerwca 1996 roku, skala zgodnie z podziałką liniową
3. elewacja frontowa, północno-wschodnia, stan z czerwca 1996 roku
4. elewacja szczytowa, południowo-wschodnia, stan z czerwca 1996 roku
5. elewacja południowo-zachodnia, stan z czerwca 1996 roku
6. elewacja szczytowa, północno-zachodnia, stan z czerwca 1996 roku
7. portal wejściowy, stan z czerwca 1996 roku
8. sytuacja, skala 1: 1000
9. orientacja, kopia fragmentu współczesnej mapy miasta
10. orientacja, kopia fragm. mapy - przerysu z mapy archiwalnej (stan z lat 30-tych XX w.)
11. stan obiektu z lat 30-tych XX wieku, kopia fotografii
12. elewacja frontowa, przerys z projektu: projekt tech.- roboczy, Biblioteka dzielnicowa - adaptacja, Dworku Myśliwskiego Dąbie, ul. Dziennikarska nr 39.
część architektoniczna, oprac.: mgr inż.arch. D.Ryżewska w 1961 roku
13. elewacja południowo-zachodnia, przerys z projektu, j.w.

Wkładkę założył: mgr inż. arch. Beata Makowska, czerwiec 1996

imię, nazwisko, data, podpis

Miejsce przechowywania negatywów:

