

OŚRODEK DOKUMENTACJI
ZABYTKÓW W WARSZAWIE

KARTA EWIDENCYJNA ZABYTKÓW
ARCHITEKTURY I BUDOWNICTWA

A B C D E F G H I J K L Ł M N O P R S T U V W X Y Z

Nr **ZACHODNIO-
POMORSKIE**

10154

1. Obiekt

ZESPÓŁ BUDYNKÓW POCZTOWYCH

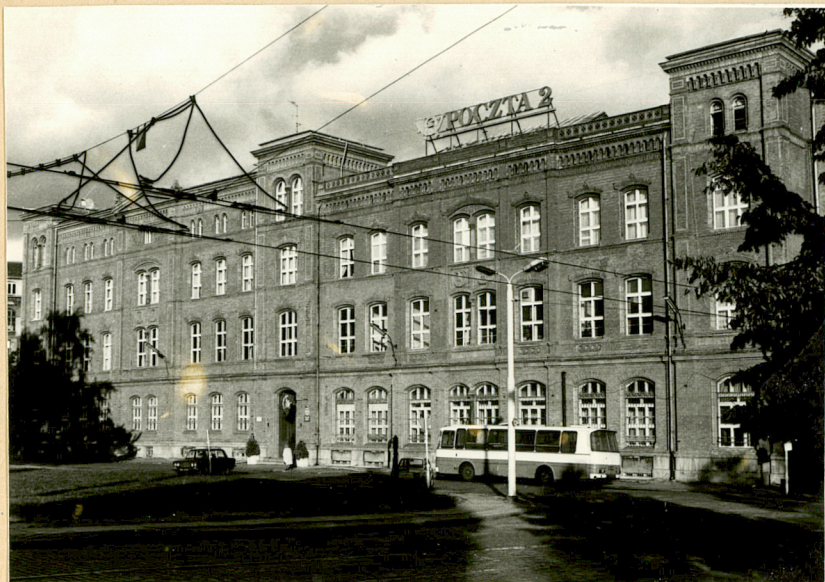
2. Czas powstania

1872-1875

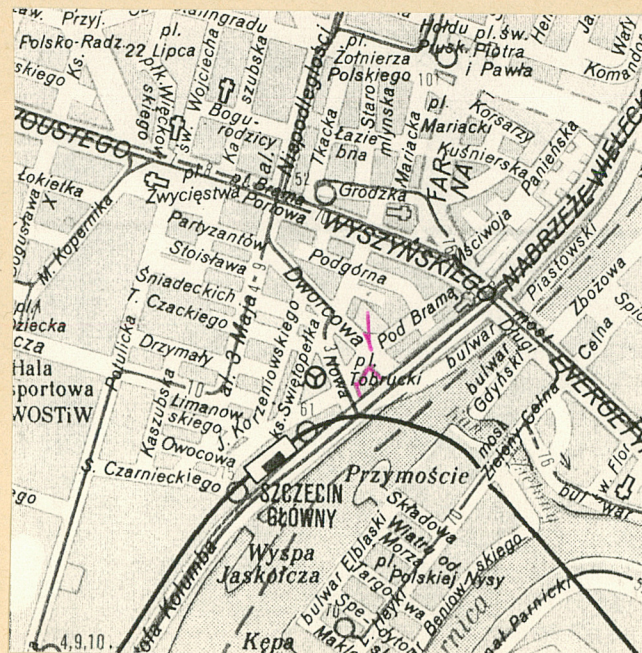
3. Miejscowość

SZCZECIN

11. Zdjęcia, plan sytuacyjny, rzuty



Widok elewacji zachodniej
skrzydła zachodniego.



4. Adres

ul. Dworcowa 20

nr hipoteczny

5. Przynależność administracyjna

województwo szczyecińskie

gmina SZCZECIN pow. SZCZECIN

6. Poprzednie nazwy miejscowości

Stettin (do 1945 r.)

7. Przynależność administracyjna
przed 1.VI.1975 r.

województwo szczyecińskie

powiat Szczecin

8. Właściciel i jego adres

Skarb Państwa

9. Użytkownik i jego adres

Dyrekcja Okręgu Poczty i Te-
legrafów w Szczecinie
ul. Niepodległości 41/42

10. Rejestr zabytków

Nr 1237 data 26.XI.1993

autor zdjęć
data wykonania
miejsce przechowywania negatywów

Zespół budynków pocztowych przy ul. Dworcowej został wybudowany na terenie dawnego bastionu X. Radca rządowy Schwatlo był autorem pierwszej koncepcji architektonicznej, którą przeprojektował Endell. Kierownictwo budowy sprawował Fromman, później Homann. I etap budowy 1872-1875. Wzniesiono główny, dwuskrzydłowy budynek, do którego dostawiono niższą o kondygnację pakownię. II etap budowy w 1877 r. Dobudowano do pakowni przybudówkę z ryzalitem od ul. Nowej i wyrównano całość do poziomu głównego budynku. Rozbudowę wg projektu Huckego przeprowadzono w celu zdobycia pomieszczeń dla nowopowstałego urzędu telegraficznego. I tak główny budynek mieścił na parterze hall dla publiczności, dział ekspedycji listów, pieniędzy, gazet oraz pomieszczenia biurowe. Na I piętrze znajdowały się mieszkania dyrektora poczty, naczelników, kasjera. Na II piętrze mieszkali pozostali urzędnicy. Na poddaszu mieściło się archiwum. Przyległa pakownia połączona była z głównym budynkiem reprezentacyjną klatką schodową. Na parterze pakowni była ekspedycja paczek. Prostokątny budynek stajni i wozowni zamykał prostokątny dziedziniec gospodarczy. W III etapie budowy, w 1886 r. przedłużono skrzydło głównego budynku w stronę bulwaru, przeznaczając nowe pomieszczenia na kasę i skarbiec. Wybudowano nową stajnię i remizę, do których dobudowano nową pakownię, zamykając tym samym dziedziniec. Wzniesiono również bramę spinającą główne gmachy ze stajnią. Projektantem tych prac był Landbaumeister Reinisch. W 1892 założono aparaturę telefoniczną wg projektu architekta Schoperle. W 1899 r. wybudowano nową ryglową szopę na składowisko dla urzędu telegraficznego i przeprojektowano pakownię. W 1904 r. wprowadzono niewielkie zmiany w układzie wnętrza głównego budynku, na zewnątrz tympanony środkowych ryzalitów ozdobiono terrakotowymi akroterionami i końskimi głowami. W 1911 do starej - dobudowano nową stajnię. Styl eklektyczny.

Sytuacja. Budynek usytuowany w centralnej części miasta, przy trasie wiodącej do Dworca Głównego, we wsch. pierzei Placu Tobruckiego. Budynek zajmuje cały blok zabudowy ograniczony od pn ul. Dworcową, od pd ul. Nową, od wsch. Nabrzeżem Wieleckim, od zach. Placem Tobruckim. Teren na którym znajduje się budynek, opada lekko ku wsch., w kierunku Odry.

Materiał i konstrukcja. Budynek posadowiony na fundamentach palowych, całkowicie podpiwniczony. Ściany murowane z cegły pełnej ceramicznej na zaprawie cementowo-wapiennej, nietynkowane, z indywidualnym, ceramicznym detalem. Konstrukcja dachowa drewniana, płatwiowo-kleszczowa. Dach kryty blachą. Stropy płaskie i odcinkowe, ceramiczne na belkach stalowych. Posadzki: PCW, linoleum, terakota, klepka. Schody wewnętrzne, główne - 1-biegowe, proste, schody klatek schodowych - 2-biegowe, z podestami, proste, balustrady żeliwne, ozdobne, poręcze drewniane, profilowane. Klatki schodowe w wieżyczkach, kręcone, z duszą i bez duszy.

Okna. W pomieszczeniach okna drewniane, skrzynkowe, jednokrosnowe, w większości 2-skrzydłowe, 6-dzielne, ze stałym śleniem i słupkiem w formie kolumnienki z kapitem, nadświetle zamknięte łukiem odcinkowym. Okna pierwszej kondygnacji skrzydła zach. i pn, 3-skrzydłowe, ze stałymi słupkami w formie kolumnienki, ze szczeblinami pojedynczymi, zamknięte odcinkowo. Okienka elewacji wsch. zamknięte odcinkowo, 2-skrzydłowe, krosnowe. W nadbudowanej kondygnacji w elewacji wsch., stolarka współczesna, typowa.

Drzwi. Drzwi zewnętrzne w elewacji pn-zach. drewniane, 2-skrzydłowe, prostokątne, płycinowe z przeszklonym nadświetlem, zamkniętym odcinkowo, zdobione kutą kratą. Drzwi w elewacji zach. drewniane, 2-skrzydłowe, płycinowe, profilowane, zdobione ornamentami, z listwą przyrymową w formie kolumnienki, częściowo przeszklone nadświetle zamknięte odcinkowo, belka nadprożowa ozdobiona fantazyjnym akroterionem. Drzwi elewacji pd skrzydła zach., drewniane, 2-skrzydłowe, płycinowe, częściowo przeszklone, zdobione snyderką i kutą kratą, z rozbudowanym płycinowym nadświetlem, w części przeszklonym, zamkniętym odcinkowo. Drzwi elewacji wsch. 2-skrzydłowe, metalowe, współczesne. Pozostałe drzwi zewnętrzne drewniane, 2-skrzydłowe, z przeszklonym, zamkniętym odcinkowo nadświetlem. Drzwi wewnętrzne drewniane, płycinowe, 1-skrzydłowe.

Rzut. Budynek 3-skrzydłowy. Skrzydła zach. i pn połączone pod kątem ok. 60 stopni, na planie prostokątów, z półokrągłymi ryzalitami od pd i wsch. oraz licznymi pseudoryzalitami. Skrzydło wsch. połączone ze skrzydłem pn wąskim łącznikiem. Główne wejście w narożniku łączącym skrzydła zach. i pn, prowadzi do poligonalnej sali obsługi otoczonej wielobocznym, jednoprzestrzennym, obejściem parterowym, wzdłuż którego usytuowane są kasy. Od sali obsługi rozchodzą się wzdłuż skrzydeł korytarze, z których przechodzi się do pomieszczeń. Dziesięć ciągów komunikacyjnych.

Bryła. Budynek o bogatej, rozczłonkowanej bryle o zróżnicowanej ilości kondygnacji, od dwóch (skrzydło wsch.) do trzech i czterech (skrzydło pn i zach.). Trójskrzydłowa bryła budynku, z dziedzińcem, artykułowana ryzalitami i wieżyczkami. Dachy dwuspadowe oraz wieloboczne nad wieżyczkami.

Elewacje. Elewacja pn, skrzydła pn 16-osiowa, 4-kondygnacyjna w części głównej i 3-kondygnacyjna w części wsch.. Cztery pseudoryzality, przy czym 2-osiowy ryzalit, drugi od zach., znajduje się na osi głównej części elewacji. Ryzalit ten zwieńczony jest trójkątnym tympanonem, ozdobionym akroterionami i konsolkowymi gzymsami. Ryzalit flankowany pilastrami, rozczłonkowany horyzontalnie, wraz z pozostałymi partiami elewacji, gzymsami z kymationem jońskim oraz gzymsen wieńczącym w postaci fryzu konsolkowego z belkowaniem. Otwory okienne II i III kondygnacji, oddzielone od siebie kolumnami na wielobocznych bazach, z kapitelami korynckimi. Między oknami II i III kondygnacji ryzalitu gł. dwie płaskorzeźbione płyciny z orłami umieszczonymi w wieńcach laurowych. Okna II i III kondygnacji w płytkich wnękach zamkniętych łukiem odcinkowym, z opaskami w formie wiązek faszyzny. IV kondygnacja ryzalitu gł., z małym półokrągłym zamkniętym okienkiem, umieszczonym w ornamentowanej płycinie z motywem orła. Okna całej elewacji zamknięte łukami odcinkowymi w ozdobnych obokniach z motywem winnej latorośli. Pod oknami II kondygnacji

14. Kubatura	15. Powierzchnia użytkowa 13317.86 m ²	16. Przeznaczenie pierwotne Zespół budynków pocztowych	17. Użytkowanie obecne Urząd Pocztowo-Telekomunikacyjny, Technikum Łączności
18. Prace budowlane i konserwatorskie, ich przebieg i dokumentacja <ul style="list-style-type: none"> - Podwieszenie stropu w połowie wysokości sali operacyjnej. - Modernizacja pomieszczeń urzędu pocztowo-telekomunikacyjnego. - Adaptacja skrzydła od ul. Dworcowej na Technikum Łączności. - Adaptacja stajni i wozowni na warsztaty szkolne. - Czyszczenie elewacji - 1991 r. 		19. Stan zachowania (fundamenty, ściany zewnętrzne ściany, wewnętrzne, sklepienia, stropy, konstrukcje dachowe, pokrycia dachu, wyposażenie i instalacje) Ogólny stan zachowania dobry.	
20. Najpilniejsze postulaty konserwatorskie			

21. Akta archiwalne (rodzaj akt, numer i miejsce przechowywania)

Akta Nadzoru Budowlanego, t. I,II , sygn. 4456, 4455 -
- Archiwum Państwowe w Szczecinie

23. Źródła ikonograficzne i fotograficzne (rodzaj, miejsce przechowania, sygnatury)

22. Bibliografia

F. Endell, Geschäftsgebäude der Ober - Post - Direktion zu Stettin
w: Zeitschrift für Bauwesen. 1880, s. 262-266.
H. Kohler, Das Bauwesen der Deutschen Reichs - Post - und Telegra-
phen - Verwaltung. w: Deutsche Bauzeitung. 1881. s. 157-170.
R. Neumann. Gebäude für den Post Telegraphen und Fernsprechtienst
Darmstadt 1896. w: Handbuch der Architektur Heft III.

24. Uwagi różne

25. Wypełnił

mgr. Tomasz Wollender

Imię i nazwisko

datawrzesień 1993 r.....

26. Sprawdził

Imię i nazwisko

data

27. Załączniki nr 128 L 194

1. Miejscowość

Szczecin

2. Obiekt (nazwa jak w karcie)

Zespół budynków pocztowych

3. Zawartość wkładki (nazwa obiektu lub materiału uzupełniającego)

Cd. opisu, plan sytuacyjny, fotografie.

Opis cd.:

wstęgi z czterema kwiatami. Nad oknami II i III kondygnacji fryz palmetowy. IV kondygnację budynku tworzą biforyjne okienka zamknięte łukami pełnymi. Elewacja na kamiennym cokole zwieńczonym ceramicznym gzymsen w formie wiązki faszyny. Wsch. elewacja skrzydła pn, flankowana dwoma 4-kondygnacyjnymi wieżami, ujmującymi 3-osiową, prosto zamkniętą elewację. Trzy osie środkowe zajmuje, ciągnący się przez dwie kondygnacje półokrągły ryzalit. Trzy osie odcinkowo zamkniętych okien oddzielone są od siebie pilastrami. Ta część elewacji rozczłonkowana jest analogicznie do elewacji pn, gzymsen cokołowym w formie wiązek faszyny, gzymsen międzykondygnacyjny z kymationem jońskim oraz gzymsen wieńczącym w postaci konsolkowego fryzu z belkowaniem. Ostatnią kondygnację wież zdobią okrągłe okienka. Elewacja wsch. skrzydła wsch., 13-osiowa, 2-kondygnacyjna, flankowana dwiema okrągłymi wieżyczkami. Kondygnacje wyznaczone profilowanymi gzymsami z kymationem jońskim i zwieńczone fryzem konsolkowym. II i III kondygnacja rozczłonkowane wąskimi okienkami prostokątnymi. Wieżyczki przekryte wielobocznymi hełmami. Partia elewacji pomiędzy wieżyczkami rozczłonkowana symetrycznie pseudoryzalitami. Boczne, 1-osiowe pseudoryzalitarty artykułowane pilastrami i trójkątnymi szczycikami. Środkowy pseudoryzalit (2-osiowy) z dodatkową kondygnacją, z dwoma oknami w podwójnych półokrągłych blendach. Ryzalit zwieńczony trójkątnym tympanonem, zdobionym fryzem konsolkowym i wstęgowym z motywem kwiatu. W tympanonie wieniec laurowy z ornamentem roślinnym. Tympanon zwieńczony głową konia i akroterionami. Środkowa część elewacji w pierwszej kondygnacji otynkowana, boniowana, zwieńczona gzymsen konsolkowym. Od pd elewacja wsch. zakończona 3-osiowym ryzalitem, zwieńczonym trójkątnym tympanonem z akroterionami. W tympanonie wieniec laurowy. W I kondygnacji ryzalitu 3 otwory drzwiowe zamknięte łukami odcinkowymi, w II kondygnacji okna zamknięte odcinkowo, z profilowanymi obokniami z motywem kymationu jońskiego. Gzyms międzykondygnacyjny z podobnym motywem, gzyms wieńczący z fryzem konsolkowym. Elewacja pd skrzydła wsch., 8-osiowa, 2-kondygnacyjna, przy czym dolna kondygnacja bardzo niska, rozczłonkowana oknami zamkniętymi łukami odcinkowymi. Kondygnacje oddzielone gzymsen. II kondygnacja rozczłonkowana oknami zamkniętymi odcinkowo, oraz pilastrami pomiędzy oknami. Skrajne pilastry zdwojone. Okna w obokniach z motywem wiązki faszyny. Elewacja zwieńczona fryzem konsolkowym oraz gzymsen z motywem kymationu i palmety. Elewacja pd skrzydła zach. 4-kondygnacyjna z 5-osiowym ryzalitem, półokrągłym, wznoszącym się przez wszystkie kondygnacje. Elewacja rozczłonkowana pilastrami, pomiędzy którymi umieszczono otwory okienne zamknięte łukami odcinkowymi. Okna w dekorowanych obokniach. Nad oknami I kondygnacji ozdobne naczółki. Ostatnia kondygnacja ze zdwojonymi okienkami zamkniętymi łukami pełnymi. Elewacja zwieńczona fryzem konsolkowym, podzielona gzymsami z motywem kwiatowym i kymationem. W dolnej kondygnacji, w skrajnej wsch. osi - otwór drzwiowy. Elewacja zach. skrzydła zach. 19-osiowa, przy czym 10 osi stanowi część budynku głównego, 4-kondygnacyjnego, ryzalitowanego na środku (2 osie) i po bokach (1 os). Ryzaliti opilastrowane, zdobione niebieską glazurowaną cegłą. Ryzalit środkowy zwieńczony trójkątnym tympanonem z akroterionami. elewacja opracowana plastycznie analogicznie do elewacji pn skrzydła pn. W dolnej kondygnacji, na środku elewacji portal. 3-kondygnacyjna część elewacji zach. z 4-osiowym ryzalitem na środku. Elewacja rozwiązana formalnie w powiązaniu z pozostałymi partiami tej elewacji, przy wprowadzeniu dodatkowych elementów w postaci kolumnienek pomiędzy oknami I, II i III kondygnacji. Elewacja narożna, pn-zach. 3-osiowa z 2-kondygnacyjnym ryzalitem z portalem w dolnej kondygnacji. W II kondygnacji ryzalitu trzy otwory okienne zamknięte łukami pełnymi, oddzielone kolumnami. Ryzalit zwieńczony gzymsen. Pozostałe partie elewacji rozwiązane formalnie analogicznie do elewacji zach. i pn. Elewacje od strony dziedzińca rozczłonkowane analogicznie jak elewacje zewnętrzne, przy oszczędniejszym zastosowaniu detalu.

Wnętrze. Ośrodkiem organizującym układ przestrzenny jest sala obsługi obecnie w dużym stopniu zdewaloryzowana przez wprowadzenie podwieszanego stropu w połowie jej wysokości. Nad wtórnym stropem ciekawa konstrukcja świetlika. Klatka schodowa w skrzydle zach. ozdobiona kutymi elementami dekoracyjnymi o motywach roślinnych. Szczątkowo zachowane sztukaterie w postaci pilastrów w porządku korynckim.

Na poddaszu przechowywany zespół zapasowych kształtek do remontu elewacji zewnętrznych.

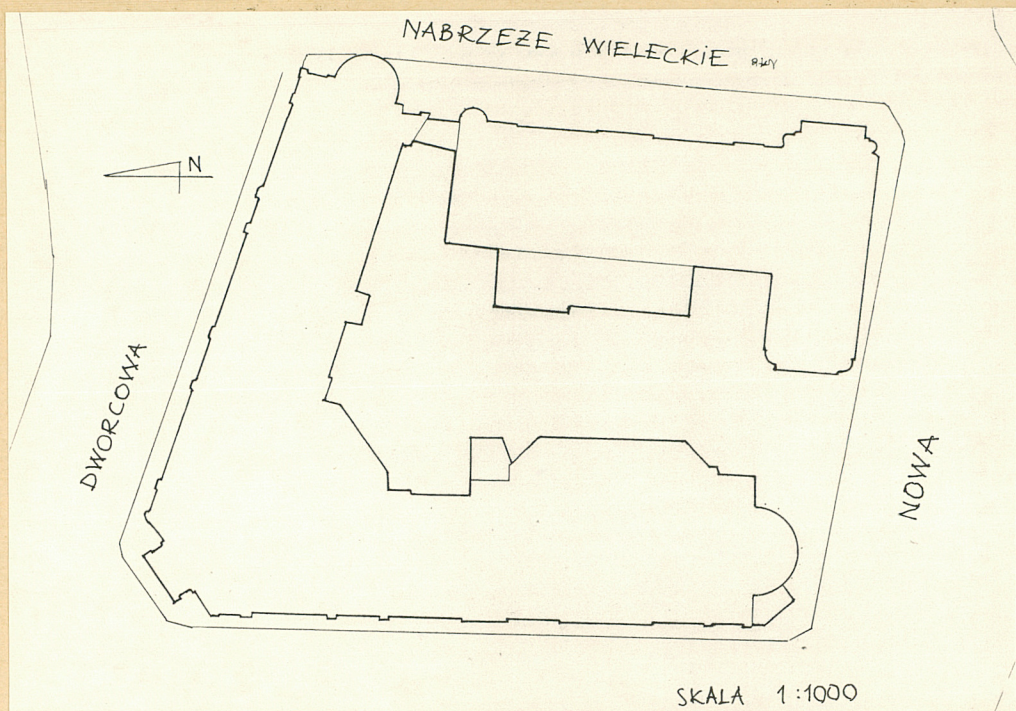
Wkładkę założył: Instalacje Elektryczna, wod.-kan., c.o.

(imie, nazwisko, data)

mgr T. Wolander

Miejsce przechowywania negatywów: PSOZ Szczecin

Wzór ODZ 1978 r.



Widok elewacji północnej skrzydła północnego.



Widok elewacji południowej skrzydła zachodniego



Widok elewacji południowej skrzydła zachodniego.

1. Miejscowość	2. Obiekt (nazwa jak w karcie)	3. Zawartość wkładki (nazwa obiektu lub materiału uzupełniającego)
Szczecin	Zespół budynków pocztowych	Rzut budynku, fotografie.



Widok elewacji wschodniej
skrzydła wschodniego.



Widok narożnika północno-zachodniego.



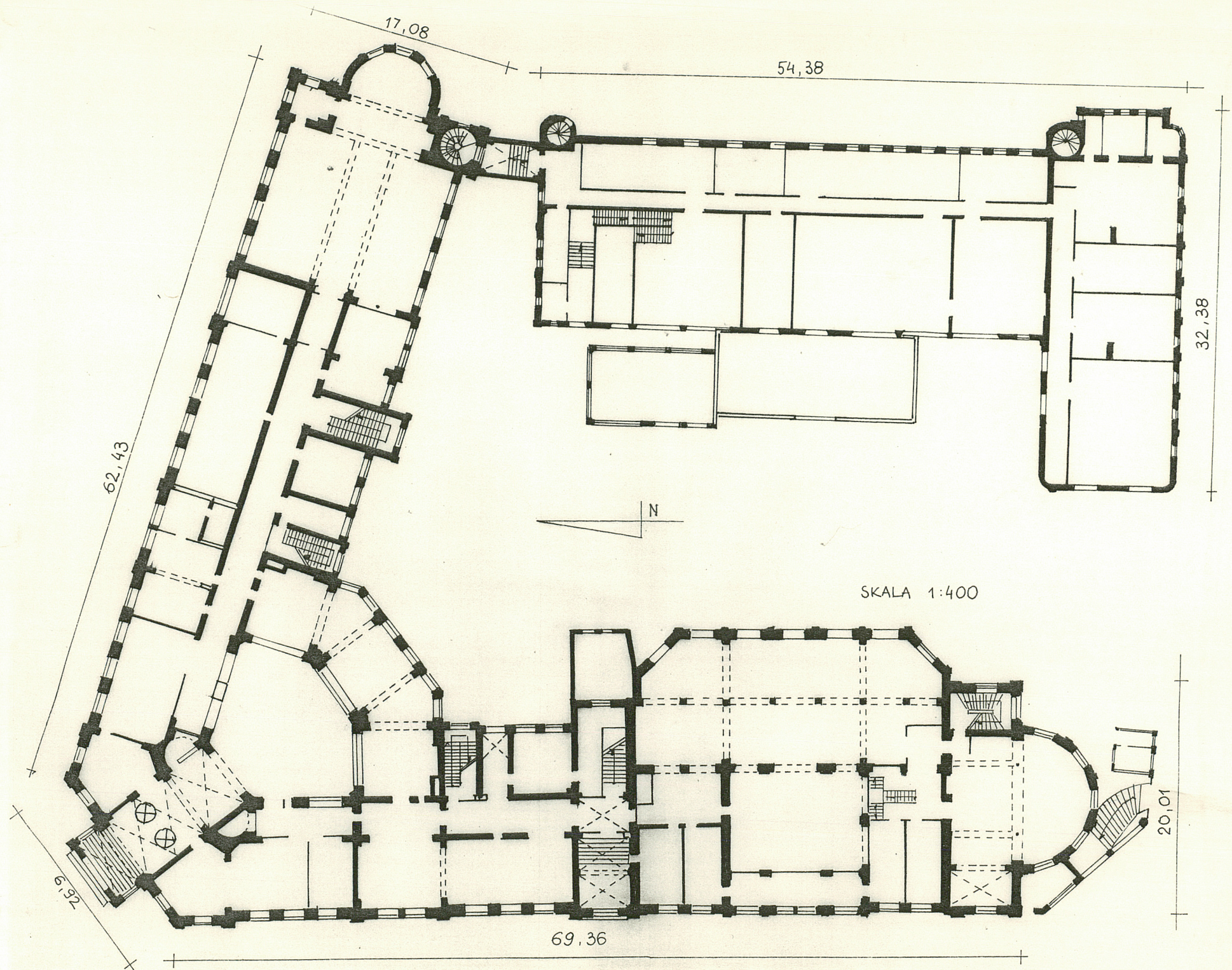
Portal elewacji zachodniej
skrzydła zachodniego.

Wkładkę założył: mgr T. Wolender
(Imię, nazwisko, data)

Miejsce przechowywania negatywów: PSOZ Szczecin

Jed. W.A. Olsztyn z. 135/S
OZGraf. Z.P. Ostróda z. 676 n. 40 000

Wzór ODZ 1978 r.



1. Miejscowość	2. Obiekt (nazwa jak w karcie)	3. Zawartość wkładki (nazwa obiektu lub materiału uzupełniającego)
Szczecin	Zespół budynków pocztowych	Fotografie.



Zwieńczenie szczytu
narożnika półn.-zach.



Zwieńczenie tympanonu elewacji
wschodniej skrzydła wschodniego.



Detal elewacji zachodniej skrzydła zach.

Wkładkę założył: mgr T. Wolpender
(imię, nazwisko, data)

Miejsce przechowywania negatywów: P50Z-Szczecin
jed. W.A. Olsztyn z. 135/S
OZGraf. Z.P. Ostróda z. 676 n. 40 000

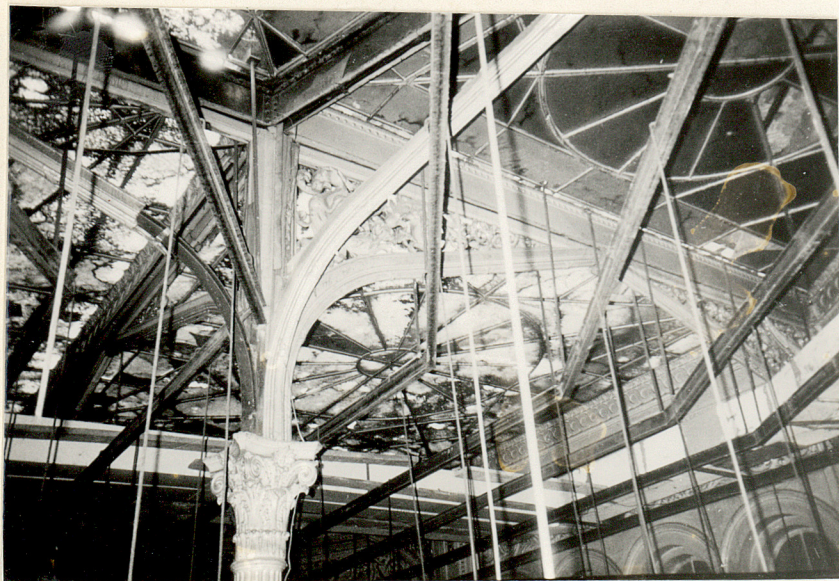
Wzór ODZ 1978 r.



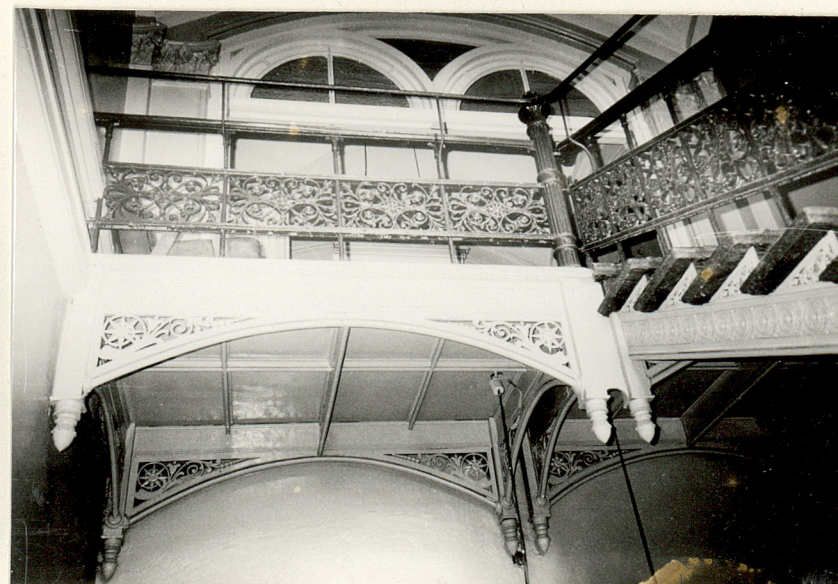
Fryz podokienny.



Fragment fryzu i gzymsu wieńczącego.



Swietlik sali operacyjnej.

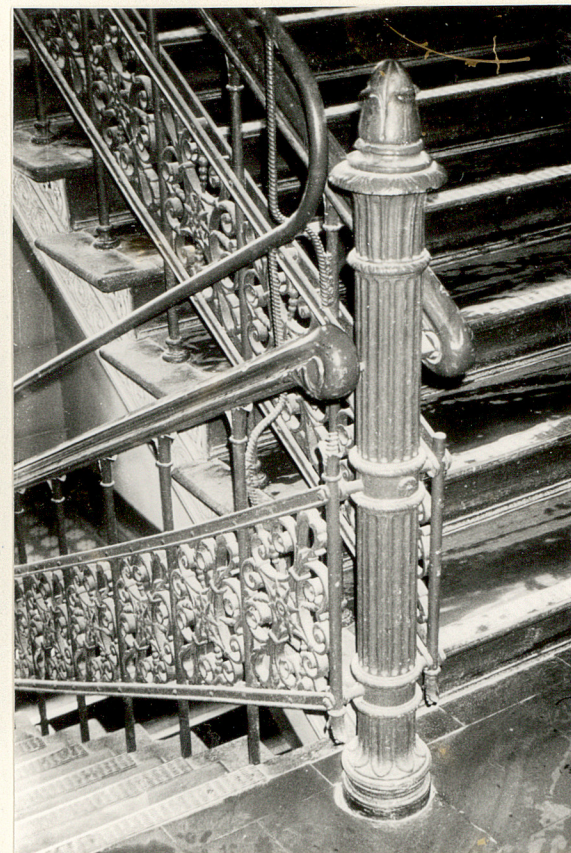


Fragment klatki schodowej w skrzydle zachodnim.

1. Miejscowość Szczecin	2. Obiekt (nazwa jak w karcie) Zespół budynków pocztowych	3. Zawartość wkładki (nazwa obiektu lub materiału uzupełniającego) Fotografie.
----------------------------	--	---



Fragment klatki schodowej w skrzydle zachodnim.



Fragment balustrady klatki schodowej skrzydła zachodniego.

Wkładkę założył:mgr F. Wolender.....
(imię, nazwisko, data)

Miejsce przechowywania negatywów:PSOZ Szczecin.....

jed. W.A. Olsztyn z. 135/S
OZGraf. Z.P. Ostróda z. 676 n. 40 000

Wzór ODZ 1978 r.



Detal ościeża portalu elewacji zachodniej
skrzydła zachodniego.



Fragment więźby dachowej.



Kształtki zapasowe złożone na poddaszu.