

1. Obiekt

1085/1

BUDYNEK GLOWNY KRAJOWEJ KLINIKI DLA KOBIET, ob. glówny budynek  
szpitala wojskowego

2. Czas powstania

1931 r.

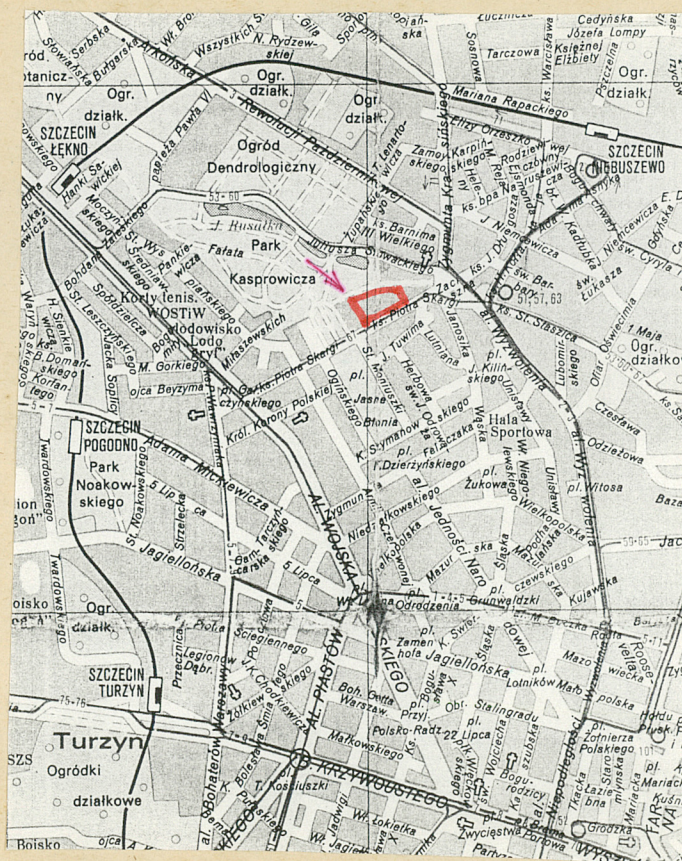
3. Miejscowość

SZCZECIN

11. Zdjęcia, plan sytuacyjny, rzuty



Widok elewacji frontowej  
pd.-wsch.



4. Adres

Piotra Skargi 9-11

nr hipoteczny

5. Przynależność administracyjna

województwo szczecińskie

gmina SZCZECIN pow. SZCZECIN

6. Poprzednie nazwy miejscowości

Stettin (do 1945 r.)

7. Przynależność administracyjna  
przed 1.VI.1975 r.

województwo szczeciński

powiat

8. Właściciel i jego adres

Skarb Państwa

9. Użytkownik i jego adres

MON

10. Rejestr zabytków

Nr A 1232

data 13. 10. 1993r.

autor zdjęć  
data wykonania  
miejsce przechowywania negatywów



## 12. Autorzy, historia obiektu, określenie stylu.

Obiekt stanowił główny element zespołu szpitalnego Krajowej Kliniki dla Kobiet (Landes Frauenklinik) powstałego w 1931 r.. Pierwotnie w budynku mieściła się klinika i taką funkcję budynek spełnia do dziś. Pierwsze trzy kondygnacje kliniki mieściły sale dla chorych. Sale operacyjne mieściły się w centralnej części budynku. W północnym skrzydle znajdowała się sala wykładowa, biblioteka oraz apteka. W zachodnich aneksach mieściły się kuchnia i pralnia.

(Inne informacje na temat Krajowej Kliniki dla Kobiet, patrz-karta zespołu)

## 13. Opis (sytuacja, materiał i konstrukcja, rzut, bryła, elewacje, dach, wnętrze, wyposażenie, instalacje)

Obiekt usytuowany w lewobrzeżnej części miasta, w dzielnicy Śródmieście, przy ul. Piotra Skargi, jako główna budowla założenia szpitalnego, położona w jego pn-zach. części. Teren założenia ograniczony od pn-zach granicą Parku Kasprowicza, od pd-zach. i pn-wsch. przyległymi działkami, a od pd-wsch. ul. Piotra Skargi.

Materiał i konstrukcja. Posadowienie prawdopodobnie na fundamentach betonowych, wylewanych. Mury z cegły pełnej, ceramicznej, maszynowej, na zaprawie cementowo-wapiennej, lico z cegły klinkierowej. Stropy płaskie, ceramiczne, na belkach stalowych. Dach płaski pokryty warstwą bitumiczną. Schody głównej klatki schodowej skrzydła pn-zach.. betonowe, wylewane, rozbieżno-zbieżne, 3-biegowe. Schody narożnych klatek schodowych w skrzydłach bocznych, 3-biegowe z podestami i z duszą. Pozostałe schody 2-biegowe z podestami. Posadzki: terakota, linoleum, lastriko. Okna drewniane, skrzynkowe, zbliżone do kwadratu, 6-skrzydłowe, 3-dzielne, 2-poziomowe ze stałym ślenieniem. Okna ostatniej kondygnacji skrzydła środkowego, drewniane, skrzynkowe, prostokątne, 2-skrzydłowe. Okna narożnych klatek schodowych, w skrzydłach bocznych, drewniane, 3-dzielne, 3-poziomowe. Drzwi drewniane, płycinowe, prostokątne.

Rzut. Budynek 3-skrzydłowy na planie odwróconej litery u. Pomieszczenia rozplanowane wzdłuż ciągnącego się przez każde skrzydło korytarza. Główna klatka schodowa na osi skrzydła środkowego. Od strony pn-zach. skrzydło środkowe z ryzalitem na osi. Również skrajne osie od strony pn-zach. ryzalitowane dwukrotnie. W narożnikach obu skrzydeł bocznych klatki schodowe na planach prostokątów. Skrzydło pn-wsch. ryzalitowane we wsch. narożniku. Od pn-zach. dwa aneksy po obu stronach ryzalitu środkowego.

Bryła. Budynek 3-skrzydłowy, z 4-kondygnacyjnymi skrzydłami bocznymi oraz 5-kondygnacyjnym skrzydłem środkowym. Od strony tylnej skrzydła środkowego, 3-kondygnacyjny uskokowy ryzalit. Od pn-zach. dwa 1-kondygnacyjne aneksy. Budynek podpiwniczony.

Elewacje. Elewacja frontowa, pd-wsch., skrzydła środkowego, 23-osiowa, 5-kondygnacyjna. Po środku elewacji ciągnące się do IV kondygnacji okno, powyżej zegar. Cztery kondygnacje rozczłonkowane oknami zbliżonymi do kwadratu. Ostatnia kondygnacja rozczłonkowana mniejszymi prostokątnymi oknami. Elewacja tylna skrzydła środkowego, z 3-kondygnacyjnym, uskokowym ryzalitem na środku, ponadto dwa ryzality boczne na krańcach tej elewacji. Ryzality boczne tylnej elewacji, wewnętrzne, z klatkami schodowymi, 1-osiove, rozczłonkowane ciągnieniem dużych, prostokątnych okien. Ryzality zewnętrzne, narożne, 3-osiove, z blisko siebie osadzonymi dużymi oknami. Elewacje skrzydła środkowego dzielone horyzontalnie fryzami pod- i nadokiennymi w postaci gładkich betonowych pasów. Po obu stronach ryzalitu środkowego ciągną się 1-kondygnacyjne aneksy rozczłonkowane małymi prostokątnymi oknami. Articulacja elewacji skrzydeł bocznych rozwiązana podobnie jak w skrzydle środkowym. Elewacja pd-zach. skrzydła pn-wsch., 9-osiowa, 4-kondygnacyjna. Dziełają ją oś, a zarazem południowy narożnik skrzydła, zajmują gęsto rozmieszczone, duże okna. Elewacja pd-wsch. skrzydła pn-wsch., rozczłonkowana dużymi oknami. W IIII kondygnacji duże okna balkonowe. Skrzydło pd-zach. budynku rozwiązane analogicznie.

Wnętrze. Godne uwagi ze względu na rozwiązanie funkcjonalne. Dwie zachowane dawne windy towarowo-osobowe. Interesujący mechanizm zegara obecnie remontowany.

Instalacje. Elektryczna, wod.-kan., c.o., gazowa.



14. Kubatura	15. Powierzchnia użytkowa	16. Przeznaczenie pierwotne Główny budynek Krajowej Kliniki dla Kobiet	17. Użytkowanie obecne Główny budynek szpitala wojskowego
18. Prace budowlane i konserwatorskie, ich przebieg i dokumentacja		19. Stan zachowania (fundamenty, ściany zewnętrzne ściany, wewnętrzne, sklepienia, stropy, konstrukcje dachowe, pokrycia dachu, wyposażenie i instalacje)  Budynek w stanie dobrym.	
20. Najpilniejsze postulaty konserwatorskie  Wpisanie budynku wraz z zespołem do rejestru zabytków województwa szczecińskiego.			



21. Akta archiwalne (rodzaj akt, numer i miejsce przechowywania)

ANB sygn. 1575. (1929-1937). w: Archiwum  
Państwowe Szczecin

22. Bibliografia

Dr H.G.Cnotka, Kranken und Heil-Anst, w: Stettiner  
Burgerbrief, 1986

23. Źródła ikonograficzne i fotograficzne rodzaj, miejsce przechowania, sygnatury)

24. Uwagi różne

25. Wypełnił

T. Wolender

1993

Imię i nazwisko

data

PSOZ Szczecin

26. Sprawdził

Imię i nazwisko

data

27. Załączniki



1. Miejscowość

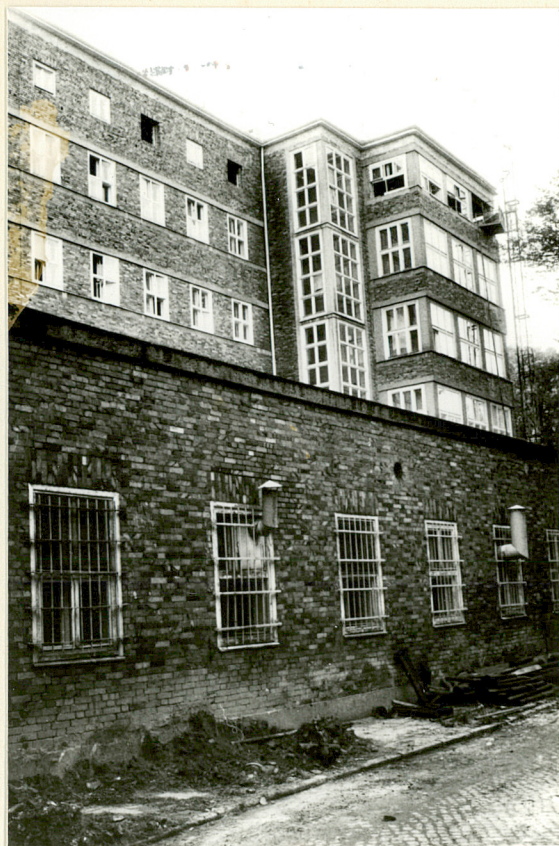
Szczecin

2. Obiekt (nazwa jak w karcie)

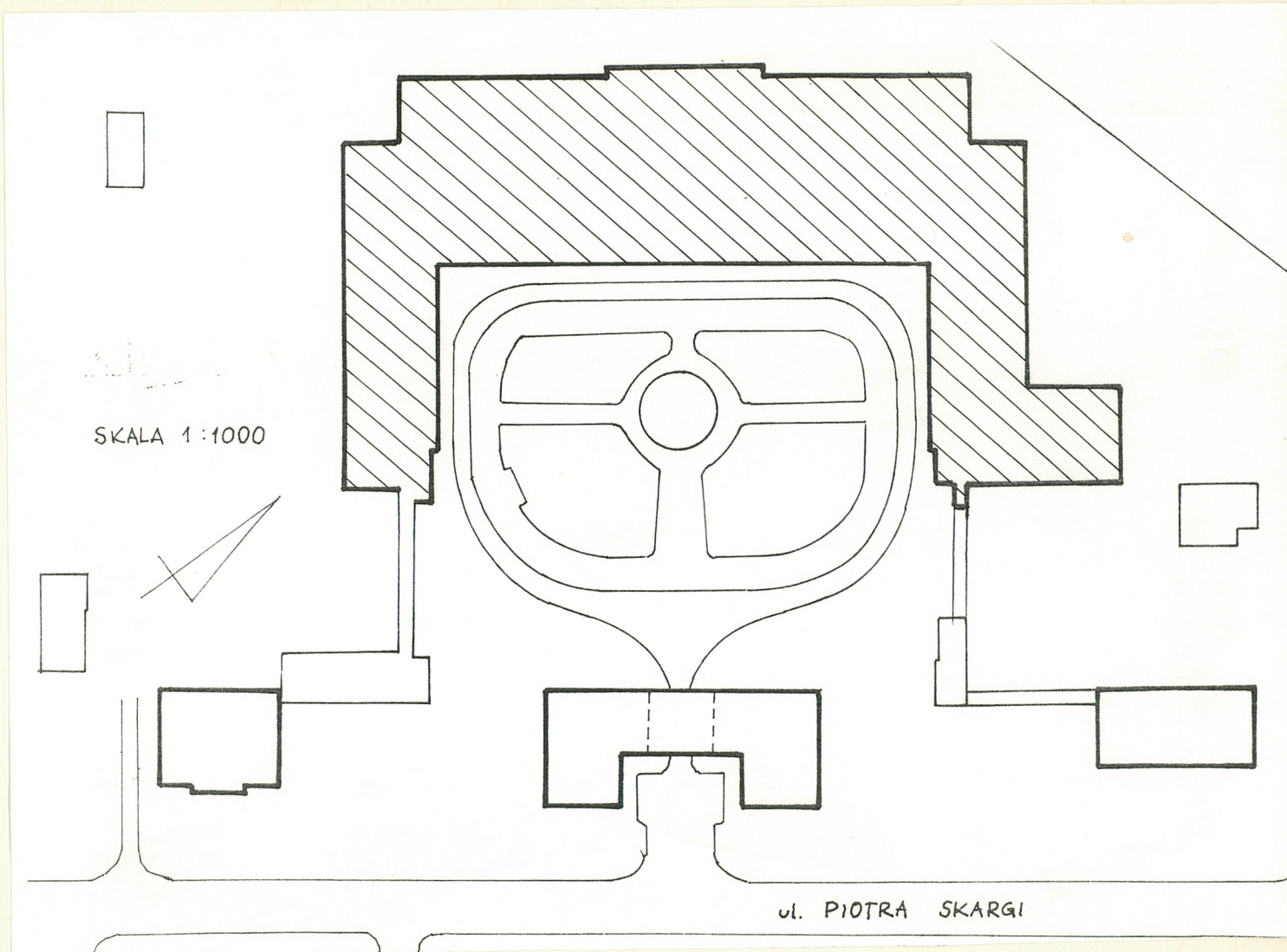
Budynek główny kliniki

3. Zawartość wkładki (nazwa obiektu lub materiału uzupełniającego)

plan sytuacyjny, fotografie



Fragment elewacji tylnej  
z widokiem na zach.  
narożnik



Wkładkę założył: T. Wolender  
(imię, nazwisko, data)

Miejsce przechowywania negatywów: PSOZ-Szczecin

jed. W.A. Olsztyn z. 135/S  
OZGraf. Z.P. Ostróda z. 676 n. 40 000

Wzór ODZ 1978 r.

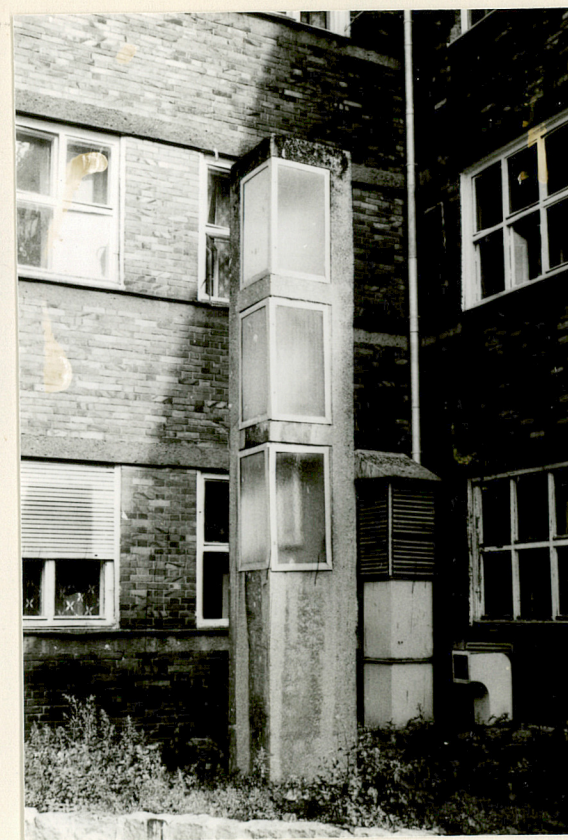




Ryzalit środkowy tylnej elewacji  
półn.-zach.



Wsch. narożnik skrzydła pd.-zach.



Latarnia w półn. narożniku  
dwórca



1. Miejscowość

Szczecin

2. Obiekt (nazwa jak w karcie)

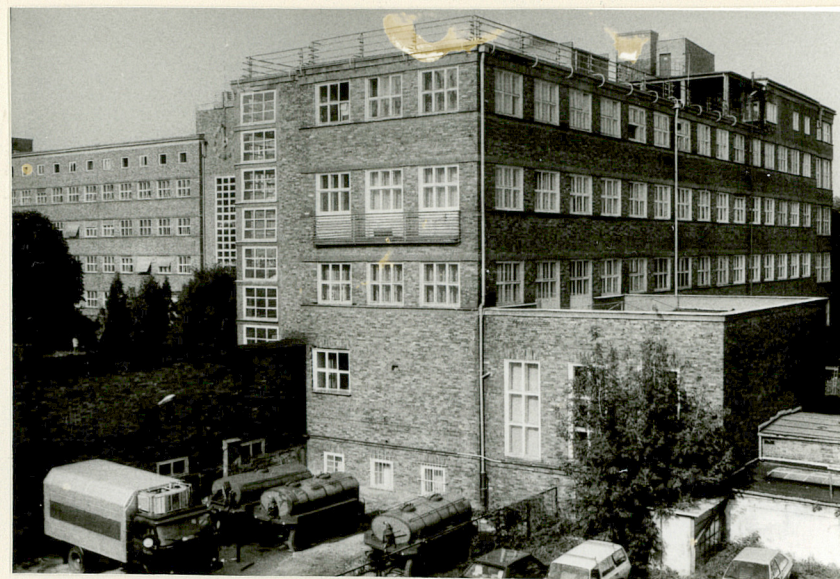
Budynek główny kliniki

3. Zawartość wkładki (nazwa obiektu lub materiału uzupełniającego)

rzut przyziemia, fotografie



Widok elewacji pd.-zach. skrzydła półn.-wsch.



Widok elewacji skrzydła półn.-wsch.



Fragment elewacji tylnej skrzydła pd.zach.

Wkładkę założył: T. Wolender  
(imię, nazwisko, data)

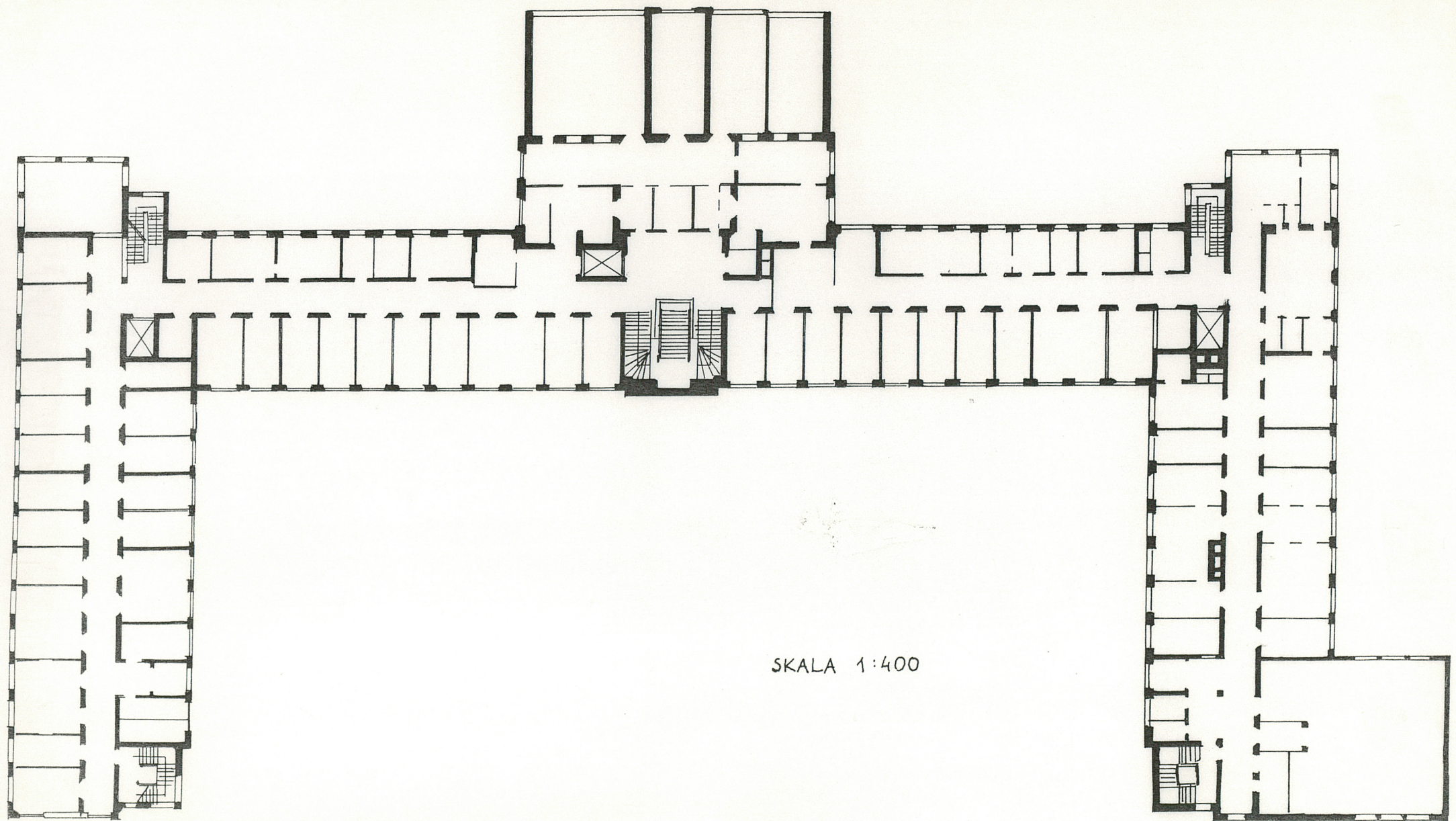
Miejsce przechowywania negatywów: PSOZ Szczecin

jed. W.A. Olsztyn z. 135/S  
OZGraf. Z.P. Ostróda z. 676 n. 40 000

Wzór ODZ 1978 r.



104,2



SKALA 1:400