

1. Obiekt
KROLEWSKA SZKOŁA BUDOWY MASZYN
OB. WYDZIAŁ ELEKTRYCZNY POLITECHNIKI SZCZECIŃSKIEJ

2. Czas powstania
1900 - 1901 r

3. Miejscowość
SZCZECIN



4. Adres
ul. Gen. Sikorskiego 37
(d. Friedenstrasse)
nr alipoteczn:

5. Przynależność administracyjna
województwo szczyecińskie
gmina SZCZECIN pow. SZCZECIN

6. Poprzednie nazwy miejscowości
S T E T T I N

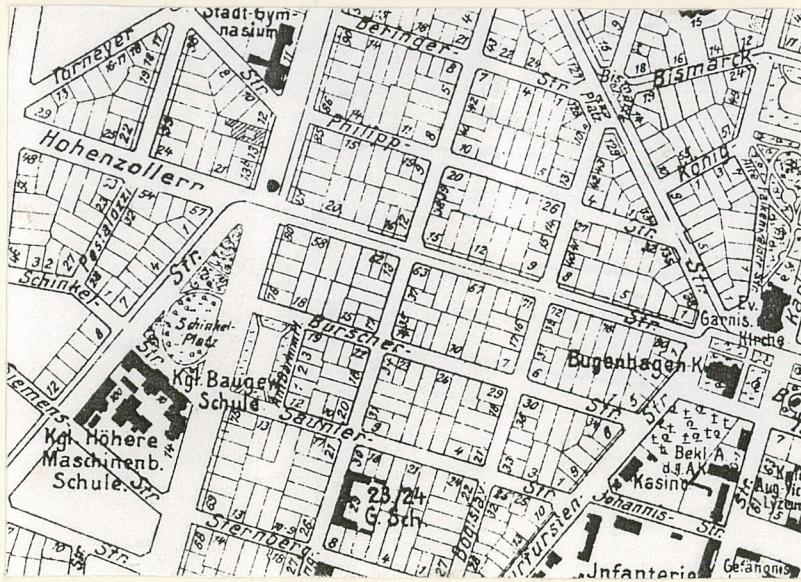
7. Przynależność administracyjna
1 VI 1975
województwo szczyecińskie
powiat

8. Właściciel i jego adres
Politechnika Szczecińska
Al. Piastów nr 17
70 - 310 Szczecin

9. Użytkownik i jego adres
Wydział Elektryczny PS
S Z C Z E C I N
ul. Gen Sikorskiego 37

10. Rejestr zabytków
Nr 1271 data 06.XI.1984

- 1. widok od strony ulicy
Gen. Sikorskiego, elewacja
płn.-zach i pd.-zach.
- 2. plan orientacyjny
(współczesny)
- 3. fragment kopii mapy
Szczecina z lat 30 tych
XX wieku



12. Autorzy, historia obiektu, określenie stylu.

Budynek obecnego Wydziału Elektrycznego Politechniki Szczecińskiej, powstał jako pierwszy z zespołu budynków Politechniki, zlokalizowanego w kwartale, ograniczonym ulicami: Puławskiego, Sikorskiego, Bema i Al. Piastów, z przeznaczonym na Królewską Szkołę Budowy Maszyn (Koninkl. Hohere Maschinenbauschule), realizację rozpoczęto w 1900 roku, a oddano do użytku w 1901 roku. Nie zachowały się akta nadzoru budowlanego, nie znane jest nazwisko projektanta, ani wykonawcy. Wraz z obecnym Wydziałem Chemii, obecnym Rektorem, domem rektora szkoły królewskiej) stanowi imponujący, monumentalny zespół zabudowy, o różnorodnej architekturze otoczonej i zawierającej w swoim wnętrzu bogatą szatę roślinną, o elementach ogrodowo-parkowych, nasadzanych pierwotnie w osobnego projektu (fronty budynków poza budynkiem inwentaryzowanym, posiadają trawniki gazonowe, obsadzone ozdobnymi krzewami, wewnątrz zespołu znajduje się wiele różnorodnych gatunków i odmian 'ok. 15' budynków znajduje się na terenach gruntów należących do dawnego osiedla Torney, ob. Turzyn - dzielnicy Szczecina

13. Opis (sytuacja, materiał / konstrukcja, rzut, bryła, elewacje, wnętrze, wy. oszalenie instalacje)

s y t u a c j a: budynek Wydziału Elektrycznego PS, znajduje się na osiedlu Turzyn (zlokalizowanym na kierunku zachodnim w stosunku do śródmieścia Szczecina), przy wschodniej pierzei ulicy Sikorskiego, w kwartale ograniczonym ulicami: Sikorskiego, Puławskiego, Kordeckiego, dawniej ul. Bema (ob. nie dochodzącą do al. Piastów, w związku z lokalizacją w 1939 roku - budynku u zbiegu ulicy Kordeckiego i al. Piastów. Przedmiotowy budynek ustawiony jest równolegle do osi ulicy Sikorskiego, na terenie płaskim ok. 5 metrów od linii, ułożonego z płyt granitowych - chodnika, znajduje się na terenie kompleksu zabudowy obecnej Politechniki Szczecińskiej, otoczonego różnymi rodzajami ogrodzeń (w zasadzie każdej z indywidualnych realizacji, przynależy inny rodzaj ogrodzenia) przed opisywanym budynkiem, znajduje się zachowana w całości autorska balustrada żeliwna, o prostej kompozycji - okrągłych słupów dekorowanych bazami i głowicami w formie nałożonych na siebie pierścieni i małą kulą na szczycie każdego z nich oraz trzech gładkich poprzecznych prętów o przekroju okrągłym. Ogrodzenie ustawione jest po obu stronach partii wejściowej, na długości całego budynku, od strony elewacji zachodniej, wzdłuż fosi między budynkiem a chodnikiem.

m a t e r i a ł, k o n s t r u k c j a, t e c h n i k a: ściany murowane z cegły ceramicznej, na zaprawie cementowo - wapiennej, fundamenty nie badane. Ściany zewnętrzne licowane cegłą ceramiczną o formach indywidualnie projektowanych kształtek, o formach cegły typu dziurawki i cegły pełnej, cegły licowe są koloru kremowego i piaskowego, a indywidualne kształtki wystroju detali elewacji - różnokolorowe, bardzo wysokiej jakości, matowe zeszkliwione. Ściany wewnętrzne tynkowane, malowane.

Stropy - odcinkowe, n. belkach stalowych, konstrukcja podłużna

Wieżba dachowa - drewniana, mieszana: płatwiowo - kleszczowa z zastrzałami i wieszakami

Pokrycie dachu - dachówka ceramiczna zakładkowa i karpiówka, krycie w koronkę, obróbki blacharskie z blachy miedzianej, w części adaptowanej poddasza - krycie papą na deskowaniu

Posadzki i podłogi - parkiety dębowe w dawnych salach dydaktycznych, lastrico o różnokolorowych kompozycjach - przewadze kruszywa beżowego, ciemno-szarego, bordowego, w obramieniach z linii o innym kolorze lastrico) - w korytarzach i halu, posadzki betonowe, krycie PCV, w poziomie wejścia od strony dziedzińca - płytki terrakotowe, ryflowane po przekątnej, kremowo-białe, w obramieniach, po granicy posadzki pasem takich samych płytek - bordowych

W progu drzwi wewnętrznych wejścia głównego - pas z płytek terrakotowych, wielobarwnych, z wzorem o elementach roślinnych i geometrycznych, dwukolorowe - białe i dwa odcienie błękitu, po przełożeniu, bez zachowanego rysunku, bardzo zniszczone.

Schody - wejściowe, jednobiegowe o stopniach kamiennych, wewnętrzne, prowadzące z przedsionka do halu - kamienne, jednobiegowe, o zmienionej szerokości, w stosunku do pierwotnej realizacji, w skutek ustawienia na większej ich części, wtórnej portierni i szatni - zmiana widoczna w rzucie i na przekroju, schody głównej klatki schodowej - proste, powrotne z podestem, żelbetowe, płytowe o balustradach - stalowych, kutych (w partii wejściowej o detalu w formie liści i dojrzałych owoców kasztanowca - wzór spotykany

cd we wkładce

14. Kubatura

ok 25 200 m³

15. Powierzchnia użytkowa

ok 4 200 m²

16. Przeznaczenie pierwotne

bud szkolny

17. Urzycowanie obecne

bud szkolny

18. Prace budowlane i konserwatorskie, ich przebieg i dokumentacja

1. Najprawdopodobniej (sądząc po rodzaju użytych materiałów budowlanych), po 1945 roku dokonano adaptacji wnętrza budynku, zmieniając pierwotny dwutraktowy układ, na dwa i pół traktowy, wprowadzając nowy wewnętrzny korytarz i szereg małych pomieszczeń.

Brak jest dokumentacji projektowej i powykonawczego zakresu prac

2. Po 1969 roku, wg projektu rozbudowy poddaszy, wykonano nadbudowę w poziomie poddasza, adaptacja dotyczyła całej kondygnacji. Dokumentacja: Projekt techniczno-roboczy, część konstrukcyjna rozbudowy poddaszy w budynku przy ulicy Sikorskiego nr 37 PS, Wydział Inwestycji, autor: inż. Wł Karczewski, data opracowania: styczeń 1969 rok, dokumentacja przechowywana jest w Politechnice Szczecińskiej.

19. stan zachowania (fundamenty, ściany zewnętrzne, ściany wewnętrzne, sklepienia, stropy konstrukcje dachowe, pokrycie dachu, wyposażenie i instalacje)

fundamenty: nie badane

ściany zewnętrzne: stan dobry z wyjątkiem części portalu wejściowego, obecnie poddawane pracom konserwatorskim

ściany wewnętrzne: stan dobry

sklepienia, stropy: stan dobry

konstrukcja dachu i pokrycia: stan dobry

wyposażenie i instalacje: stan dobry

20. Najpilniejsze postulaty konserwatorskie

Należy kontynuować rozpoczęte prace przy czyszczeniu elewacji i remoncie oraz konserwacji portalu wejściowego.

21. Akta archiwalne (rodzaj akt, numer i miejsce przechowania)

Akta Nadzoru Budowlanego sygn. nr
Archiwum Wojewódzkie Szczecin
ul. Św. Wojciecha nr 14
poszyt dotyczy budynku przy ulicy Puławskiego 10

Projekt techniczno-roboczy rozbudowy poddaszy w
budynku przy ul. Puławskiego nr 37, inż.
Wł. Karczewski, Politechnika Szczecińska -
Wydz. Inwestycji, dokumentacja przechowywana na
Politechnice Szczecińskiej.

cd we wkładce

22. Bibliografia

" Szczecin - studium urbanistyczno-konserwatorskie
Bogdana Kozińska, 1987, maszynopis znajduje się w
siedzibie Wojewódzkiego Konserwatora Zabytków
Szczecin, ul. Kuśnierska nr 20

" Studium ochrony dóbr kultury dzielnicy
Śródmieście w Szczecinie " ZB Becker,
B. Kozińska, I. Kukla, M. Walkiewicz, maszynopis
przechowywany jest w Miejskiej Pracowni
Urbanistycznej Szczecin pl. Armii Krajowej nr 1

23. Źródła ikonograficzne i fotografia (rodzaj, miejsca przechowania, sygnatura)

" Szczecin w dawnej fotografii " Bogdana Kozińska
Szczecińskie Towarzystwo Kultury
Szczecin 1993

24. Uwagi różne nr inw. 180/94

25. Opracował

tekst mgr inż. arch. Beata Makowska, listopad 1994 rok

imię, nazwisko, data, podpis

plany, rysunki j. w.

imię, nazwisko, data, podpis

zdjęcia fotogr. j. w.

imię, nazwisko, data, podpis

miejsce przechowania negatywów PSOZ o/Szczecin, Kuśnierska 20

Karta po wypełnieniu podlega ochronie na podstawie przepisów prawa autorskiego

26. Adnotacje o inspekcjach, informacje o zmianach (data, imiona i nazwiska wypełniających)

27. Załączniki

pięć

1. Miejscowość	2. Obiekt (nazwa jak w karcie)	3. Zawartość wkładki (nazwa obiektu lub materiału uzupełniającego)
Szczecin	Wydział Elektryczny Politechniki Szczecińskiej	cd. opisu

1

Turzyn przy ulicy Gen Sikorskiego (d. Friedenstrasse) wytyczony jako przekątniowa w stosunku do wcześniejszego planu parcelacji z 1874 roku, polegającego o regularnym układzie ulic i szachownicowym kształcie bloków zabudowy, na przełomie XIX i XX wieku, w związku z założeniem Cmentarza Centralnego. Ulica ta jest szeroką dwupasmową arterią, rozdzieloną promenadą pasem zieleni - aleją klonów i podwójnym pasem żywopłotu, obecnie wewnątrz pierwotnej promenady przebiega linia tramwajowa. Zabudowa tego rejonu kształtująca się intensywnie w końcu i na przełomie XIX i XX wieku, w niewielkim stopniu ucierpiała w czasie działań II wojny światowej. Budynek po 1945 roku został przejęty i adaptowany na cele szkolnictwa i jest do dziś użytkowany jako budynek dydaktyczny Politechniki Szczecińskiej. Po 1969 roku dokonano adaptacji pomieszczeń w kondygnacji poddasza, przez zastosowanie nadbudowy, adaptacja dotyczyła całej kondygnacji, zastosowano lekką konstrukcję drewnianą, w oparciu o istniejącą więźbę dachową, uzupełnioną ścianami wewnętrznymi z płyt wiórowo - cementowych, całość przykryto daszkiem jednospadowym, krytym papą na deskowaniu. W 1994 roku rozpoczęto prace przy renowacji i myciu elewacji budynku (elewacja południowa i zachodnia) oraz przy konserwacji portalu wejściowego. Prace wykonuje firma budowlano-konserwatorska KIELARTS Szczecin ul. Golisza nr 10.

cd. pkt 13

innych realizacjach w Szczecinie, np.: jako balustrady balkonów w kamienicy czynszowej przy Al. Piastów nr Pochwył balustrad - drewniane.

Otwory - stolarka okienna - oryginalna, indywidualna (prócz typowej, w części nadbudowanej), drewniana, skrzynkowa i krosnowa (pojedyncza - w części korytarzy i halu oraz przedsionka, różne, wszystkie z łukowymi nadprożami - koszowymi lub półokrągłymi - w ryzalicie środkowym: jednodelne, trój-, cztero-, pięcio- i sześciopodziałowe, niektóre ze szprosami pionowymi, w partiach poza ryzalitami: trójdzielne, czteropoziomowe, o szprosach pionowych, wszystkie o ukośnych parapetach zewnętrznych, krytych cegłą licową, połączonych na kondygnacji I piętra, wewnętrzne parapety drewniane i kamienne. Stolarka drzwiowa - drewniana oryginalna w całości zachowana, w większości płycinowa o prostych formach i delikatnie fryzowanych płycinach i ramach, drzwi zewnętrzne o fantazyjnej kompozycji przenikających się łuków (wejście główne i od strony dziedzińca), o łukowym nadprożu, wyższych polach zawartych między liniami przenikających się łuków - przeszklone szkłem przźroczystym. Zachowane oryginalne okucia, szczególnie bogato dekorowane secesyjnym rysunkiem okucia drzwi zewnętrznych. W części adaptowanej - drzwi typowe, płytowe bez cech zabytkowych.

r z u t: w formie wydłużonego prostokąta, symetryczny, z ryzalitem w części środkowej, niewielkim ok. 70 cm wysuniętym w elewacji frontowej i większym ok. 8 metrów wysuniętym w elewacji od strony dziedzińca oraz dwoma ryzalitami obu szczytów korpusu, elewacji frontowej. Pierwotnie układ dwutraktowy, ograniczony w częściach ryzalitów wielkimi salami, stanowiącymi jeden trakt, w ryzalicie środkowym - główna klatka schodowa i po obu jej stronach dwa pomieszczenia po ok. 27 m² powierzchni, również w ryzalicie

Wkładkę założył: mgr inż. arch. Beata Makowska listopad 1994
(imię, nazwisko, data)

PSOZ o/Szczecin ul. Kuśnierska nr 20

Miejsce przechowywania negatywów:

środkowym, za portykiem, przedsionkiem - reprezentacyjne schody prowadzące do hallu, obecnie w części przesłonięte drewnianą z przeszkleniami - konstrukcją wtórnej portierni i szatni - czas tej realizacjinie jest znany. Obecnie po pracach adaptacyjnych układ dwu i pół traktowy, z zachowanymi na niektórych kondygnacjach - skrajnymi dużymi salami. W rysunku rzutu wyraźnie widoczny poza wtórnymi ścianami działowymi, pierwotny reprezentacyjny i pełen rozmachu układ wnętrza, gdzie korytarz umieszczono w drugim a sale dydaktyczne w pierwszym traktcie od strony ulicy, również lepiej doświetlonym zachodnim oświetleniem i dużymi oknami wysokich kondygnacji.

b r y ł a: budynek pierwotnie trzy , a obecnie po wykonaniu nadbudowy - czterokondygnacyjny, w całości podpiwniczony, z pełym wykorzystaniem kondygnacji piwnic na cele organizacji laboratoriów, magazynów i warsztatów. Budynek przykryty dwuspadowymi dachami, wysokimi kalenicach odpowiednio w ryzalitach zakończonych trójkątnymi szczytami - prostopadle, a w pozostałej części korpusu - równolegle do osi ulicy. Przed środkowym ryzalitem - wejściowy portyk, przykryty dwuspadowym daszkiem, krytym dachówką ceramiczną. Od strony dziedzińca - wejści eakcentowane również, lecz skromniejszym portykiem.

e l e w a c j e: frontowa - symetryczna, z dwoma skrajnymi, bez otworów okiennych ryzalitami, zakończonymi trójkątnymi szczytami. Ryzality podzielone są na część nieznacznie wysuniętego cokołu, powyżej niego skośnej ściany i mniej więcej od wysokości połowy I kondygnacji - prostą pionową ścianą o bogatej dekoracji ceramicznej, podporządkowanej łukowi, wielopoziomowego i plastycznie kształtowanego elementami detalu (stylizowanego na secesyjny rysunek o motywach roślinnych i geometrycznych), kończącemu się u podstawy trójkąta szczytu, o szerokości całego ryzalitu. W obu ryzalitach identycznie opracowanych, w tympanonie szczytów umieszczono po dwa, stojące na tylnich łapach lwy, trzymające koronę nad herbem Szczecina. Części między ryzalitami, siedmioosiowe, o bardzo zrównowżonej kompozycji, organizują wielopodziałowe okna, o łukowych nadprożach, ukośne parapety, z cegłą licową, o dwa tony ciemniejszą niż wystrój ścian elewacji i bogata wielokolorowa dekoracja powyżej III kondygnacji, o zasadzie opartej na krzyżujących się ze sobą łukach, spinających po dwa sąsiadujące ze sobą otwory okienne, gdzie w miejscu skrzyżowania się dwóch łuków, tworzy się rodzaj zwornika nad otworem. Nad tymi dwukolorowymi łukami (kolor dominujący w elewacji - beż i kolor parapetów beżowo - piaskowy), w polach nad każdym otworem okiennym, znajdują się kolorow płyciny, z płytek o wzorach roślinno - geometrycznych, w tonacji zielono - błękitnej z elementami różu i żółci. Powyżej III kondygnacji - kontrastujący z bogactwem i elegancją wyroju autorskiego - pas nadbudowy, z pasem różnych, typowych dla uprzemysłowionego budownictwa lat 70 - tych XX wieku okien. Między oknami pionowe pasy malowanej na biało ściany zewnętrznej nadbudowy.

e wschodnia - od strony dziedzińca - symetryczna, o układzie podobnym wyżej opisywanej, o zdecydowanie uboższej lecz mimo to bogatej dekoracji, częściowo wykonanej w tynku, częściowo licowanej białą cegłą jak elewacja frontowa. W partii środkowej - ryzalit zdwojony, z uwagi na umieszczone po obu stronach wysuniętej klatki schodowej - pomieszczenia. Między ryzalitem środkowym, a skrajnymi części elewacji pięcioosiowe, o wszystkich otworach zakończonych nadprożem o koszowym łuku, z podkreślonymi ułożonymi po kształcie łuku cegłami licowanymi, pwtórzono są lecz w skromniejszej formie ukośne parapety, pod całym gzymsiem wieńczącym - pas arkadowego fryzu, brak jest dodatkowych dekoracji, wykonanych z wielokolorowych kształtek ceramicznych. Szczyt ryzalitu środkowego wieńczy okulus. Dekoracja ryzalitów bocznych powtarza zasadę podziału i ułożenia elementów wystroju elewacji frontowej, jednak jak wspomniano powyżej, z użyciem dużych płaszczyzn tynkowanych powierzchni.

W poziomie parteru, partia wejściowa rozwiązana jest w formie portyku, zwieńczonego trójkątnym frontonem, opartym na półkolistym łuku, wspartym na filarach, dostawionych po bokach portyku. Po obu stronach

1. Miejscowość	Szczecin	2. Obiekt (nazwa jak w karcie) Wydz Elektryczny Politechniki Szczecińskiej	3. Zawartość wkładki (nazwa obiektu lub materiału uzupełniającego) cd opisu fotografii	2
----------------	----------	--	---	---

cd pkt 13

portyku, na kolunach ustawionych na filarach, ustawione są siedzące do siebie tyłem uskrzydłone gryfy kamienne, które ograniczają całą kompozycję. Pod portalem znajduje się sklepienie półkolistе, wsparte na ścianach bocznych. W trójkątnym szczycie, nad łukiem znajduje się kolorowa dekoracja, wykonana z kształtek ceramicznych. Wewnątrz portyku, po obu stronach dwuskrzydłowych, drewnianych, częściowo przeszklonych drzwi, o bogatej stolarce, z elementami rysunku geometrycznego i roślinnego - dwa małe okna, zakończone półokrągłym łukiem, powyżej cztery przeszklone, wycięte przez formę łuku nadproża drzwi, przedzielone słupkiem.

e szczytowe - obie opracowane w ten sam sposób, symetryczne, trzyosiowe, o rodzaju i układzie okien - identycznym jak w odpowiadającym im otworach elewacji, na poszczególnych kondygnacjach, z wyjątkiem parapetów na II kondygnacji, które nie łączą się w jeden. Zasada obramienia okien trzeciej kondygnacji, łukami scalającymi je po dwa sąsiednie, zworników w miejscach ich przecięcia i płycin o bogatej, kolorowej strukturze, jest również powtórzeniem, co powoduje, że wszystkie trzy elewacje, z uwagi na doskonałą ekspozycję obiektu, były potraktowane przez projektanta z tą samą pieczołowitością. Dodatkowym elementem podkreślającym symetrię kompozycji tych ścian, jest niewielki, trójkątnie zakończony szczyt, oparty o środkowe słupy między oknami i posiadający oparte o środkową płycinę dwa niewielkie okienka, zamknięte półokrągłym łukiem.

w n e t r z e: reprezentacyjna klatka schodowa, z dwoma przesłami arkadowymi, opartymi o kolumny i półkolumny, na początku każdego biegu schodów, lub na filarach podpierających strop i płyty spoczników, na poszczególnych kondygnacjach. W miejscu oparcia arkady i na wysokości pozornej głowicy kolumn - dekoracja o różnych formach: falującej wstążki, stylizowanej rolki, zwoju, liści lub pęczków kwiatowych. Na poszczególnych kondygnacjach są też zróżnicowane balustrady, wg opisu.

Wtórna forma portierni i szatni zakłóciła pierwotny charakter całej partii wejściowej, degradując jej reprezentacyjny układ.

w y p o s a ż e n i e: jedynymi zachowanymi elementami pierwotnego wyposażenia są części systemu wentylacji, w postaci zasuwek i żeliwnych krat wlotów kanałów wentylacyjnych - obecnie system nieużytkowany.

i n s t a l a c j e: wod.-kan., c.o., elektr.

cd. pkt 21

Inwentaryzacja - architektury, wyk. tech.: Z. Uciechowska (Gryfprojekt - Biuro Projektów, VI 1978, przechowywana na Politechnice Szczecińskiej

" Inwentaryzacja - cz. budowlana " wyk. mgr inż. A. Snarska, Biuro Projektów Budownictwa Komunalnego, V 1986 rok, dokumentacja przechowywana na Politechnice Szczecińskiej.

Wkładkę założył: mgr inż. arch. Beata Makowska, listopad 1994 rok
(imię, nazwisko, data)

Miejsce przechowywania negatywów: PSOZ o/Szczecin ul. Kuśnierska nr 20



1

- 1 elewacja płu - zach i pd - zach
- 2 ryzalit środkowy, elewacji płu - zach
- 3 ryzalit środkowy elewacji pd - wsch
- 4 elewacja pd - zach



2



3



4

1. Miejscowość

Szczecin

2. Obiekt (nazwa jak w karcie)

Wydz. Elektryczny

Politechniki Szczecińskiej

3. Zawartość wkładki (nazwa obiektu lub materiału uzupełniającego)

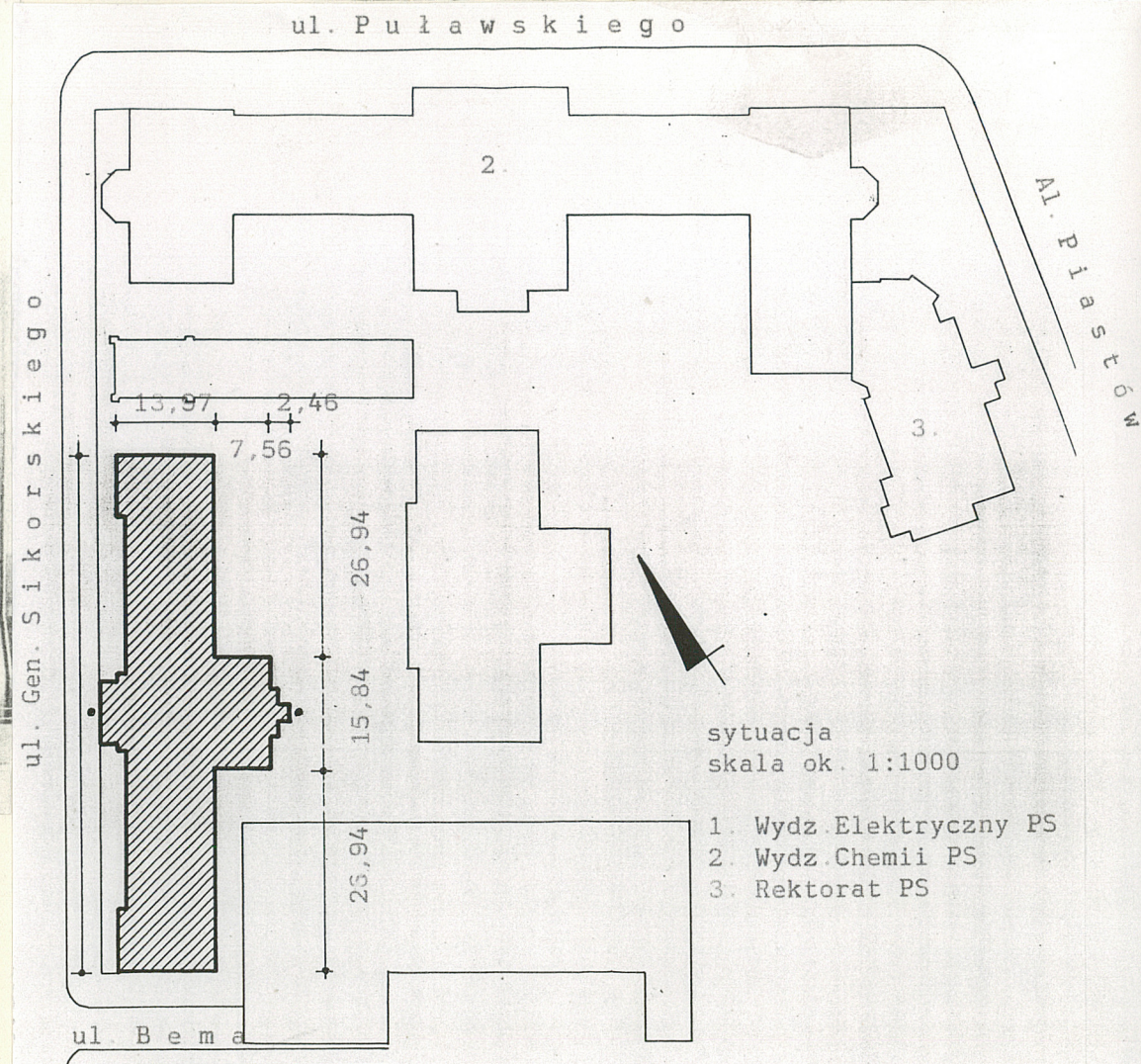
sytuacja, kopia zdjęcia z ok. 1901 roku

rzut poziomy, fotografie cd

3



stan obiektu z ok. 1901 roku

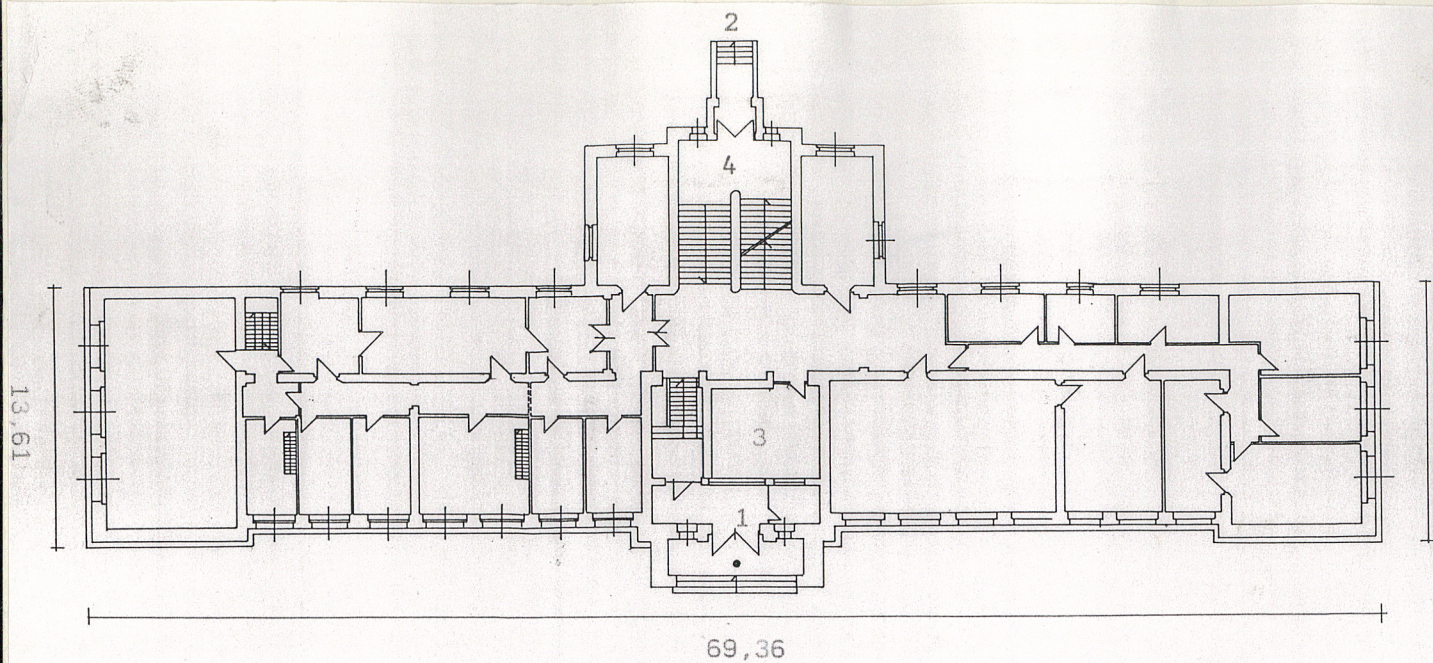


Wkładkę założył: mgr inż. arch. Beata Makowska, listopad 1994 rok
(Imię, nazwisko, data)

Miejsce przechowywania negatywów: PSOZ o/Szczecin, ul. Kuśnierska nr 20

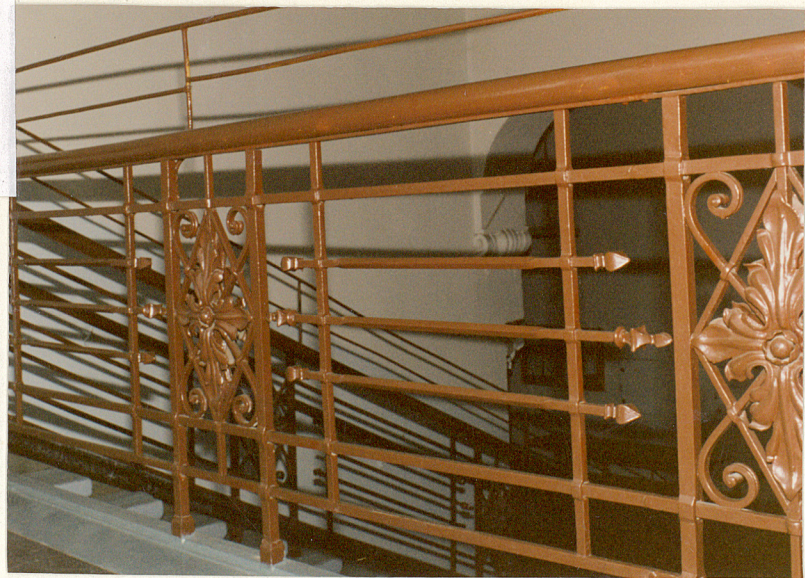
OZGraf. Z.P. Ostróda zam. 699 nakł. 23.600

Wzór ODZ 1978 r.



Rzut p a r t e r u, skala ok. 1:400

- 1 wejście główne
- 2. wejście od strony dziedzińca
- 3. wtórna portiernia z szatnią
- 4. główna klatka schodowa



elementy zachowanego detalu

1. Miejscowość

Szczecin

2. Obiekt (nazwa jak w karcie)

Wydz Elektryczny
Politechniki Szczecińskiej

3. Zawartość wkładki (nazwa obiektu lub materiału uzupełniającego)

fotografie cd przekrój poprzeczny

4



elementy wystroju klatki schodowej - kolumny, zróżnicowane balustrady, arkady

Wkładkę założył: mgr inż arch. Beata Makowska listopad 1994
(imię, nazwisko, data)

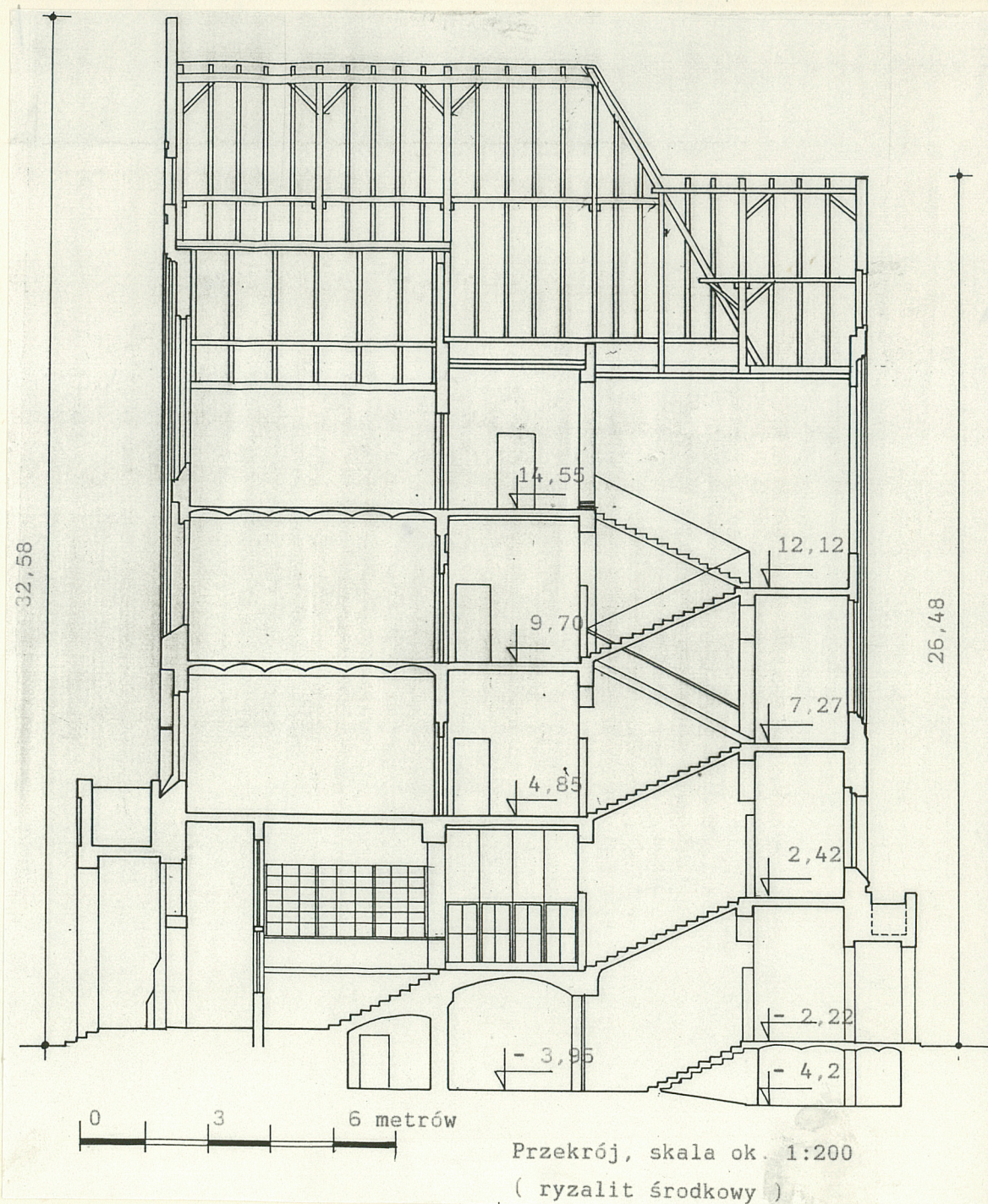
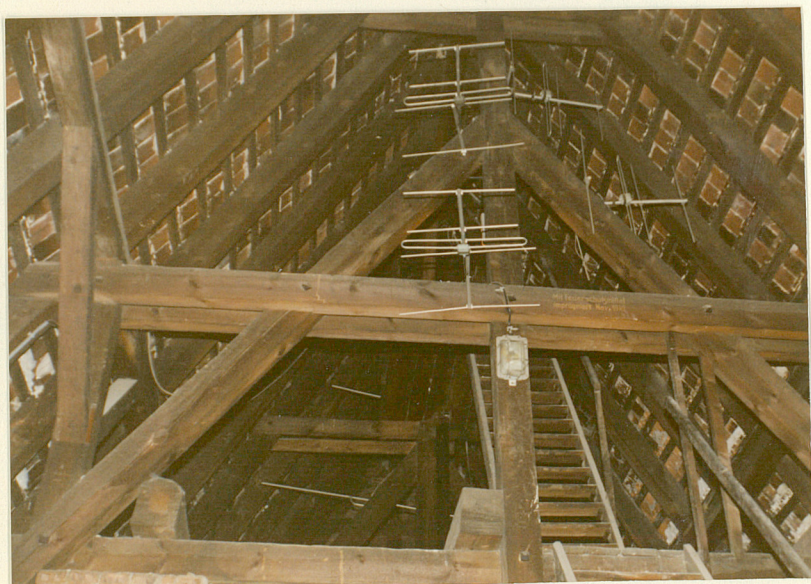
Miejsce przechowywania negatywów: PSOZ o. Szczecin ul Kuśnierska nr 20

OZGraf, Z.P. Ostróda zam. 699 nakł. 23.600

Wzór ODZ 1978 r.



elementy więźby dachowej
w części ryzalitu
środkowego



1. Miejscowość	2. Obiekt (nazwa jak w karcie)	3. Zawartość wkładki (nazwa obiektu lub materiału uzupełniającego)	
Szczecin	Wydział Elektryczny Politechniki Szczecińskiej	fotografie cd	5



sklepienie nad schodami z przedsionka do holu
ob. pomieszczenie portierni



wtórna ściana działowa
widoczny zniszczony detal
i detal obramienia drzwi, od strony
korytarza

Wkładkę założył: mgr inż. arch. Beata Makowska, listopad 1994

(imię, nazwisko, data)

Miejsce przechowywania negatywów: PSOZ o/Szczecin ul. Kuśnierska nr 20



fragment sklepienia w portyku wejściowym



1



2

1. portyk
od strony dzie-
dzińca
2. frag. portyku
wejściowego
w trakcie kon-
serwacji