

1. Obiekt:

RESTAURACJA (Stettiner Tiergarten), FABRYKA MEBLI

2. Czas powstania
pocz. XX w.
(1903 r.)

3. Miejscowość

S Z C Z E C I N

4. Adres **Szczecin, p-ta
ul. Chmielewskiego 18**

nr działki **16, obr. 106**

nr hipotecz.

5. Przynależność administracyjna

województwo **zachodniopomorskie**

powiat **szczeński**

gmina **Szczecin**

6. Poprzednie nazwy miejscowości

**Stettin (przed 1945 r.)
(Pommerensdorferstr. 18)**

7. Przynależność administracyjna
przed 1.I.1999 r.

województwo **szczeński**

gmina **Szczecin**

8. Właściciel i jego adres

**ERISON Consulting Sp z o.o.
ul. Duńska 73
71-795 Szczecin**

1. Użytkownik i jego adres

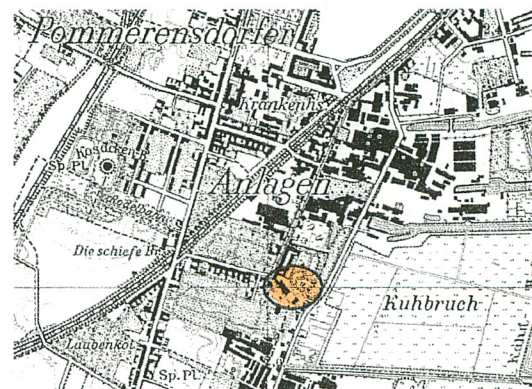
j.w.

10. Rejestr zabytków

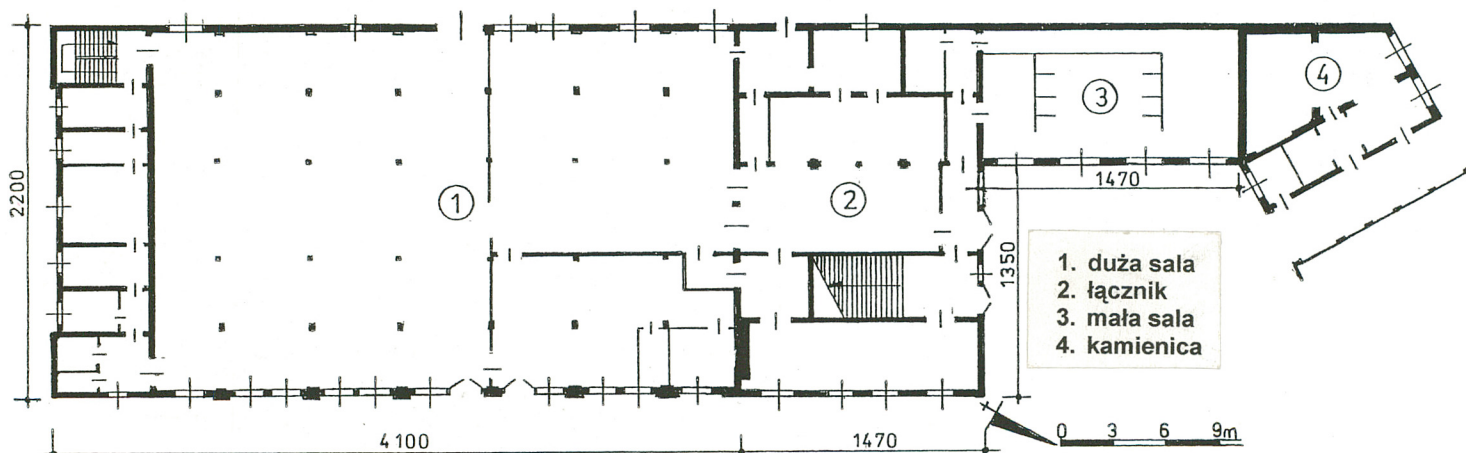
A - 320

Nr data

20.VII. 2007



A - 1938 r.



B - rzut

Pomorzany to obecnie jedna z największych dzielnic Szczecina, położona w południowej części miasta. W 1253 r. Pomorzany zostały kupione przez miasto od księcia Barnima I. Do 1864 r. była to odrębna gmina wiejska; m.in. odnotowano 12 gospodarstw chłopskich, 5 zagrodników, 7 budników. W 2 poł. XIX w. nastąpiło znaczne uprzemysłowienie dzielnicy; działały m.in. 4 wiatraki, młyn z olejarnią, browar, fabryka mydła, fabryka chemiczna, fabryka szamotu, odlewnia żelaza, stacja pomp, gazownia. Większość tych zakładów została zniszczona w czasie II wojny światowej, a przy dużych zakładach powstały obozy pracy przymusowej.

Ulica Chmielewskiego (Pommerensdorferstr.) – historyczna nazwa związana ze wsia Pomorzany, występuje na mapie z 1879 r.

Od poł. XIX wieku teren przy skrzyżowaniu ul. Chmielewskiego (Pommerensdorferstr.) i Smolańskiej (Stettinerstr.), aż do Tamy Pomorzańskiej (Scharzer Damm) zajmował ogród zoologiczny, **zwierzyńiec (Stettiner Tiergarten)**. W 1867 r. na froncie działki usytuowano ryglowy budynek mieszkalno-biurowy z małą restauracją (foto). W I. 90-tych XIX wieku (plan 1899 r.) wzdłuż północnego i zachodniego boku działki powstały liczne kojce i wiaty dla zwierząt, w głębi działki ustawiono szkieletową werandę dla orkiestry, a także wolnostojące toalety i szambo.

W 1899 r. właścicielem działki był adwokat Richard Bötzw, a dyrektorem ogrodu zoologicznego - W. Eisler, zaś jego syn był miejscowym restauratorem.

Ogród zoologiczny oraz działająca restauracja nosiły nazwę „Cap-cheri”.

Na pocz. XX w. doszło do podziałów pierwotnej (dużej) działki i zmian własnościowych,

c.d. wkładka nr 1

Sytuacja

Ewidencjonowany zespół budynków zlokalizowany jest w pld.-zachodniej części miasta, w ramach dzielnicy Pomorzany, przy skrzyżowaniu ul. Chmielewskiego, Smolańskiej i Klemensiewicza, na skraju nadodrzańskiej skarpy przy ul. Tama Pomorzańska. Całość zabudowy przyporządkowana jest do ul. Chmielewskiego 18 – o analogicznej numeracji jak pierwotnie.

Historyczna działka siedliskowa o kształcie zbliżonym do wydłużonego i nieregularnego prostokąta, rozplanowana ukośnie w stosunku do sąsiedniej zabudowy, ograniczona od południa i wschodu w/w skarpą ziemną. Po 1945 r. pierwotna działka została poszerzona w kierunku pld.-zachodnim, wygodzona w tej części wysokim płotem z płyt betonowych, a od strony skarpy metalową siatką. Na froncie parceli posadowiona jest trzykondygnacyjna kamienica z centralnym przejazdem bramnym oraz ze ściętym szczytem południowym. Do w/w szczytu przylega - w kierunku południowym - ciąg budynków dawnej restauracji: 1/ mała sala (ob. pom. magazynowo-usługowe, 2/ łącznik - holl, szatnie, bufet, toalety (ob. pom. produkcyjne i biurowe), 3/ duża sala restauracyjna (ob. hala produkcyjna, magazyn). Wszystkie części (budynki) są wewnętrznie skomunikowane. Do zachodniej ściany dużej hali produkcyjnej przylega współczesny, dwuczęściowy magazyn. Po południowej stronie w/opisanego ciągu obiektów znajduje się wieloboczny i wielofunkcyjny budynek zaplecza technicznego, który stanowi część dawnego, dwuskrzydłowego baraku, wzniesionego w czasie II wojny światowej. Ciągi komunikacyjne oraz podwórze po wschodniej części ciągu budynków są wyłożone betonowymi płytami (trylinką). Na obrzeżach linii skarpy oraz po zachodniej stronie budynków rosną pojedyncze drzewa liściaste (w tym akacje).

Opis techniczny dotyczy dużej i małej sali oraz łącznika - przybudówki

Materiał, technika, konstrukcja:

Posadowienie: na gruncie rodzimym, na ceglanych ławach fundamentowych, o zróżnicowanej głębokości, co wynika z częściowego podpiwniczenia dużej sali i łącznika oraz spadku terenu w kierunku wschodnim. W obrębie dużej sali cokół o wys. 250 cm, licowany cegłą ceramiczną (analogicznie jak cała ścian); w przyziemiu nadlewka betonowa.

Ściany: obwodowe murowane z cegły ceramicznej (wiązaniu krzyżowe), o zróżnicowanych przekrojach (40-55 cm) i wystroju elewacji. Wschodnia ściana sali dużej opięta ceglanyymi lizenami z pełnułkowymi gzymsami, a płaszczyzny wyprawione tynkiem groszkowym (terabonowym) oraz gładkim z płycinową dekoracją o motywach roślinnych. Górna kondygnacja północnej ściany łącznika dzielona ceglanyymi lizenami i fryzami, a płaszczyzny malowane. Pozostałe ściany (łącznika, małej sali i elewacje tylne) tynkowane na gładko, z wtórnymi obrzutkami w części południowej i zachodniej. Historyczne otwory okienne i drzwiowe przesklepione ceglanyymi lub ceglano-stalowymi (prostymi i odcinkowymi) nadprożami.

Ściany wewnętrzne (pierwotne) w większości murowane z cegły ceramicznej, tynkowane na gładko, malowane farbami klejowymi i olejnymi. Nowe podziały w formie przepierzeń z cegły dziurawki o niewielkich przekrojach.

Ściany piwnicy ceglane, tynkowane, z betonowymi odsadzkami.

Stropy: nad piwnicami stropy ceramiczne typu kleina i odcinkowe; w obrębie dużej sali stropy kleinowskie i betonowe (o przekroju ok. 30-40 cm), wsparte na czterech rzędach ceglanych filarów o wym. 30 x 90 i 35 x 75 cm) z podłużnym układem podciągów; w łączniku stropy kleinowskie i odcinkowe (nad klatka schodową); w małej sali stropodach z deskowaniem.

c.d. wkładka nr 1

<p>14. Kubatura</p> <p>ok. 9.500 m³ – duża sala ok. 2.000 m³ – łącznik ok. 700 m³ – mała sala</p>	<p>15. Powierzchnia zabudowy</p> <p>902 m² – duża sala 323 m² – łącznik 127 m² – mała sala</p>	<p>16. Przeznaczenie pierwotne</p> <p>restauracja „Tiergarten” (1903 r.) fabryka mebli biurowych (1924 r.)</p>	<p>17. Użytkowanie obecne</p> <p>stolarnia, magazyny, biura</p>
<p>18. Prace budowlane i konserwatorskie, ich przebieg i dokumentacja (po 1945 r.)</p> <p>Na podstawie wizji lokalnej można stwierdzić, że budynek był tylko doraźnie remontowany i konserwowany. Wymieniono część stolarki okiennej i drzwiowej, wprowadzono nowe podziały wnętrza, posadzki, nadbudowano ryzalit południowy, konserwowano dachy (papa i smoła). Na potrzeby miejscowej kotłowni wprowadzono nowy komin, wymieniono część instalacji.</p>		<p>20. Najpilniejsze postulaty konserwatorskie</p> <p>Ewidencjonowany obiekt to całościowo zachowany zespół budynków dawnej restauracji, wzniesionych od jednego rzutu na pocz. XX w. Mimo historycznych zmian funkcjonalnych i własnościowych zespół zachował pierwotną kompozycję architektoniczną, złożoną z trzech, zróżnicowanych brył oraz stosunkowo bogaty detal architektoniczny w obrębie dużej sali. Czytelny jest także pierwotny układ wnętrza, z elementami wystroju (np. ozdobnie opracowane wsporniki filarów).</p> <p>Obiekt waloryzuje architektoniczny krajobraz miasta, winien podlegać ochronie konserwatorskiej.</p> <p>W związku z planowaną inwestycją budowlaną na działce przy ul. Chmielewskiego – Klemensiewicza zaleca się:</p> <ul style="list-style-type: none"> o zachowanie istniejącej (historycznej) zabudowy po dawnej restauracji, szczególnie dużej sali z detalem architektonicznym oraz przybudówka północną o wskazana byłaby prawna ochrona tych obiektów i wpisanie do rejestru zabytków o historyczny budynek dawnej restauracji mógłby pełnić (po remoncie i rewaloryzacji) funkcje sklepowo-magazynowo w ramach projektowanego osiedla mieszkaniowego o wskazane byłoby nawiązanie o historycznej nazwy tej działki, osiedla (zwierzyńiec, ogród zoologiczny), co mogłoby być dodatkowym elementem marketingowym w trakcie realizacji inwestycji o należy opracować szczegółowy program prac konserwatorskich dla historycznych budynków. <p>Wszelkie prace budowlane przy obiekcie winny być konsultowane i uzgadniane ze służbami konserwatorskimi.</p>	
<p>19. Stan zachowania (fundamenty, ściany, sklepienia, stropy, konstrukcja dachowa, pokładach, wyposażenie i instalacje)</p> <p>Ogólny stan techniczny budynku należy określić jako średnio zadowalający; obiekt bez większych remontów.</p> <p>Nieszczelne pokrycie dachowe, z licznymi zaciekami i zagrzybieniem więźby dachowej. Miejscowe zawilgocenia ścian, ubytki tynków. Skorodowana stolarka okienna, uszkodzone opierzenia. Wnętrze budynku mocno wyeksploatowane przez wieloletnią pracę ciężkich maszyn stolarsko-meblarskich.</p>			

21. Akta archiwalne, źródła ikonograficzne i kartograficzne (rodzaj, nr i miejsce

~~Akta Nadzoru~~ Budowlanego, syg. 5815, 5816, 7829, Archiwum Państwowe w Szczecinie.

Mapa sztabowa (topograficzna) Szczecina - Pomorzany (niem. Pommerensdorfer) z 1886 i 1938 – ksero z archiwum BDZ w Szczecinie.

22. Bibliografia

Bialecki T., Turek-Kwiatkowska L., Szczecin stary i nowy, Szczecin 1991.

Deutschlands Stadtebau. Stettin. Berlin-Halensee 1925.

Kozińska B., Rozwój przestrzenny Szczecina od pocz. XIX w do II wojny światowej, Szczecin 2002.

Stettiner Adressbuch, Stettin 1907 - 1942.

www.sedina.pl – zdjęcia terenu „Stettiner Tiergarten”

23. Uwagi różne

ak. ins. 1138 A / 2004

24. Opracował: (imię, nazwisko, data, podpis)

tekst **mgr Waldemar Witek – Verbum Sz-n, 05.2007 r.**

plany, rysunki **mgr Waldemar Witek – Verbum Sz-n, 04.2007 r.**

zdjęcia, fotogr. **mgr Waldemar Witek – Verbum Sz-n, 03.2007 r.**

miejsce przechowywania negatywów **WUOZ w Szczecinie**

KARTA PO WYPEŁNIENIU PODLEGA OCHRONIE NA PODSTAWIE PRZEPISÓW
PRAWA AUTORSKIEGO

25. Adnotacje o inspekcjach, informacje o zmianach
(daty, imiona i nazwiska wypełniających)

26. Załączniki

12 wkładek szczegółowych

1. Miejscowość SZCZECIN	4. Obiekt (nazwa jak w karcie) RESTAURACJA, FABRYKA MEBLI ul. Chmielewskiego 18	5. Zawartość wkładki: tekst, plan sytuacyjny, mapa 1886, foto
2. Gmina Szczecin		
3. Województwo zachodniopomorskie		

c.d. rubr. nr 12

m.in. wzdłuż Pommerensdorferstr. zaprojektowano dwa ciągi i kamienic czynszowych.

RESTAURACJA

W 1903 r. powstał projekt zabudowy działki bezpośrednio przy skrzyżowaniu ob. ul. Chmielewskiego i Klemensiewicza, na miejscu w/opisanego ryglowego budynku. Właścicielem działki był Ferdynand von Rechenberg, zaś projektantem i inspektorem budowlanym był Theodor Bless.

Projekt zakładał budowę okazałej restauracji (dużej i małej sali), połączonej z narożną (ze ściętym szczytem) kamienicą, ulokowaną w zwartym ciągu zabudowy pierzei Pommerensdorferstr. (ul. Chmielewskiego). Mała sala była budynkiem parterowym, zaś duża sala był to wielkokubatorowy obiekt, 2-kondygnacyjny, (jednoprzestrzenny ale z dwiema galeriami), nakryty dachem pulpitowym (ze świetlikami), z przybudówkami: od południa scena, od północy zaplecze sanitarno-techniczne. Pierwotny projekt elewacji (widok elewacji) wyraźnie różnił się od zrealizowanej inwestycji, szczególnie w kompozycji fasady, tj. liczbie okien i filarów oraz elementach dekoracji architektonicznej. Z czasem właścicielem działki został w/w Th. Bless.

Cały teren nosił nazwę „Tiergarten”, a duża sala pełniła także funkcje kina (użytkownik R. Zühlsdorf) i sali koncertowej, zaś na zapleczu działki był ogród, nazywany „Restauration Garten”.

Na zapleczu działki, poniżej skarpy wybudowano strzelnicę z ciekawym budynkiem (wiata), wzniesionym w technice ryglowej

Rozplanowanie wnętrza zespołu budynków (plan z 1910 r.):

Budynek główny (duża sala) - jednoprzestrzenna (h = 9 m) z galeriami wzdłuż ścian długich oraz zdwojonymi wejściami od podwórza, a od południa (w przybudówce) scena, garderoba, toaleta i schody na galerię.

Przybudówka północna – dwukondygnacyjna (niższa od sali), z głównym wejściem (holem) do dużej sali, bufetem, szatnią, toaletami i pokojem towarzyskim.

Mała sala w budynku przy kamienicy – parterowa, jednownętrzna, dostępna od zewnątrz i od strony kamienicy.

Kamienica – część narożna (w obrębie parteru i piwnicy) pełniła funkcję restauracji i bufetu, z zapleczem kuchennym, skomunikowana z małą salą i dostępna od strony przejazdu bramnego; na pozostałych kondygnacjach mieszkania - kamienicy mieszkał w/w Fr. von Rechenberg i dyrektor Tissler.

W 1910 r. właścicielem nieruchomości był Adolf Normann (kupiec), zaś zarządcą restauracji niejaki Engelke. W owym czasie wprowadzono żelazne piece ogrzewcze i kuchenne oraz pobudowano szachty kominowe – projekt Ernst Krause

Po I wojnie światowej właścicielem nieruchomości został niejaki Krüger; w owym czasie przeprowadzono prace remontowe przy małej sali.

FABRYKA MEBLI BIUROWYCH

w 1924 r. właścicielem działki został Wilhelm Müller (kupiec), właściciel firmy „*Biüro – Maschinen – Centrale*”; później pojawia się nazwa „*Stettiner Büromöbel – Fabryk*”. Działka siedliskowa (plan z 1925 r.) miała kształt zbliżony do wydłużonego wieloboku i obejmowała grunt pod budynkami (narożna kamienica i dwie sale), a od wschodu i południa po linii skarpy (ok. 10 m na wschód i 35 m na południe od dużej sali). Teren po wschodniej stronie tej działki (czyli dawny Tiergarten) należał do miasta, a narożne działki stanowiły własność prywatną.

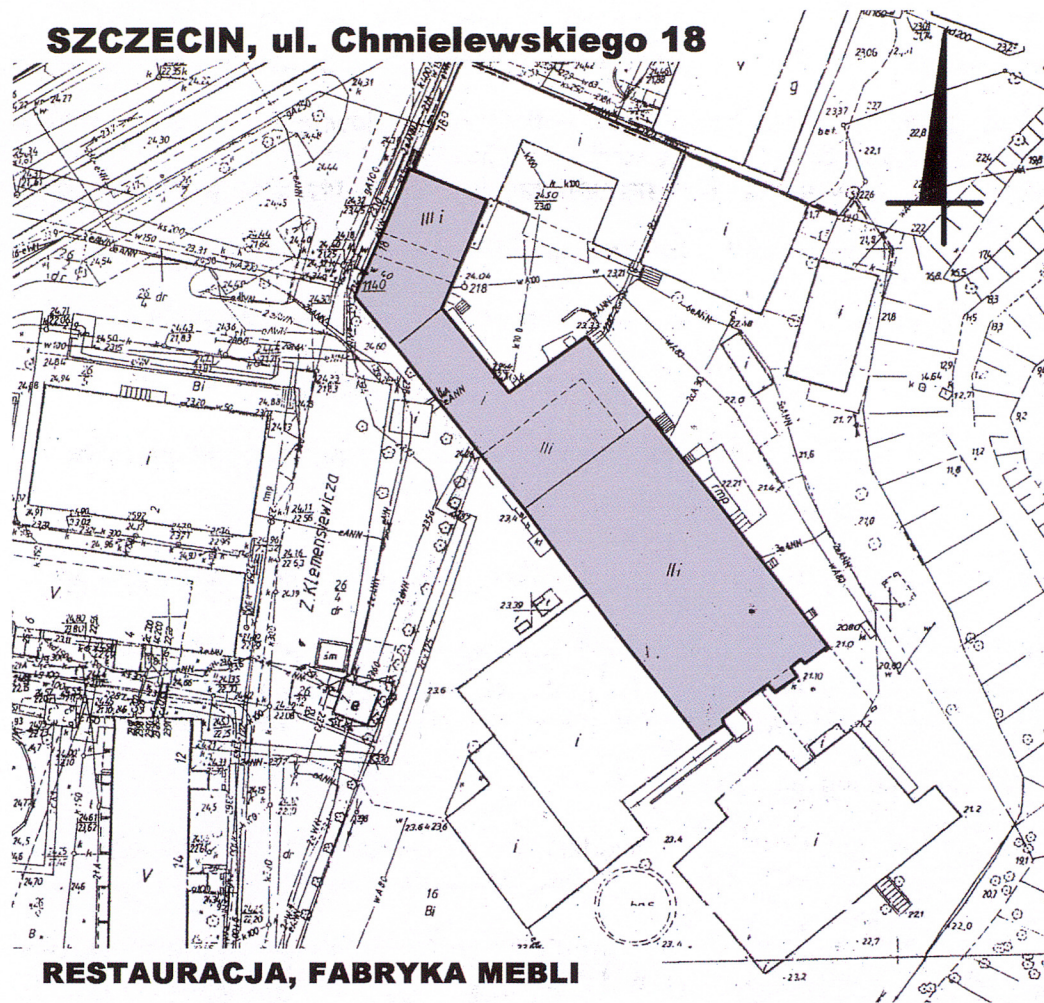
W owym czasie przeprowadzono remont budynków i adaptacje wnętrz do nowych funkcji (bez zmian w obrębie elewacji) – projekt budowlany opracował Fr. Liebergesell.

c.d. wkładka nr 2

Wkładkę założył: **mgr W. Witek, 05.2007 r.**

Miejsce przechowywania negatywów: **WUOZ w Szczecinie**

SZCZECIN, ul. Chmielewskiego 18



RESTAURACJA, FABRYKA MEBLI

C – plan sytuacyjny



D – 1886 r.



1. Miejscowość S Z C Z E C I N	4. Obiekt (nazwa jak w karcie) RESTAURACJA, FABRYKA MEBLI ul. Chmielewskiego 18	5. Zawartość wkładki: tekst, archiwalia
2. Gmina Szczecin		
3. Województwo zachodniopomorskie		

c.d. rubr. nr 12

Zakres prac remontowych: 1) w piwnicach urządzono magazyny mebli gotowych, pod sceną urządzono stajnie, a na miejscu dawnej sceny skład siana; 2) w obrębie dużej sali wprowadzono strop między kondygnacjami, zamurowano wnękę sceny, a na parterze wydzielono boksy warsztatowe; 3) w przybudówce północnej wydzielono pom. biurowe, suszarnię, toalety, a na 1-piętrze gabinet właściciela; 4) w małej sali i na parterze kamienicy urządzono kantor, pom. biurowe, drukarnię.

W 1925 r. po południowej stronie dużej sali wybudowano drewnianą szopę (magazyn), o wym. 14 x 27 m. W 1929 r. wprowadzono podziały w obrębie małej sali – projekt Herman Scholl.

1936 r. właścicielem nieruchomości był Walter Bröck (adwokat). W budynku dużej sali działała fabryka serów (wł. Kurt Fetzer – mieszkał w kamienicy); w owym czasie przerobiono dawną stajnię (pod sceną) na garaż.

1938 r. budynek dużej sali użytkował Siegfried Behnke (spedytor), który wykonał liczne, drobne prace budowlane - bez zgody władz, za co został ukarany wysokimi manatami.

1939-40 jako właściciel nieruchomości występują Geor i Lotte Schmidt (kupiec), a zarządcą domu był niejaki Kabe. W owym czasie przeprowadzono remont elewacji frontowej kamienicy oraz adaptację piwnicy na schron dla 50 osób.

OBÓZ PRACY

W 1940 r. na posesji działał *POLENLAGER – SIEGFRIED BEHNKE*, który zajmował się m.in. produkcją lin, cum okrętowych. W dużej sali wykonano drobne prace budowlane oraz wstawiono dodatkowe piece ogrzewcze.

W 1943 r. budynki przy Pommerensdorferstr. 18 pełniły funkcje obozu pracy dla obcokrajowców „*Gemeinschaftslager Tiergarten für Gebäude*” (plan), zarządzany przez związek organizujący prace przymusowe dla zagranicznych robotników „*Gemeinütziger verein fr die unter-Bringung ausländischer arbeitskräfte*”.

W owym czasie po południowej stronie dużej sali wzniesiono barak: - był to budynek dwuskrzydłowy, murowany, parterowy, podpiwniczony, nakryty dachem pulpitowym; baraki były przeznaczone dla robotników, obcokrajowców.

Teren po wschodniej stronie działki (skarpa) zajmował urządzony park, a po zachodniej założony był niewielki ogród.

Po 1945 r. zespół budynków dawnej restauracji (później zakładu meblowego, itd.) został przejęty przez Wojewódzką Spółdzielnię Pracy „Meblosprzęt”, był doraźnie remontowany i modernizowany, a także chaotycznie obudowywany halami i magazynami. Obecnie stanowi własność Firmy ERISON Consulting Sp. z o.o., która wynajmuje powierzchnie użytkowe różnym firmom (dominuje branża meblarska).

Jest to całościowo zachowany, pierwotny (wzniesiony od jednego rzutu) zespół budynków dawnej restauracji „Tiergarten”, tj. narożna kamienica i dwie sale (mała i duża z przybudówkami), o zróżnicowanych bryłach i formach dachu, murowany, częściowo podpiwniczony, z dekoracyjnie opracowaną elewacją frontową (wschodnią) o wysokich wartościach architektonicznych, elementami stolarki oraz czytelnym (historycznym) rozplanowaniem wnętrza.

c.d. wkładka nr 3

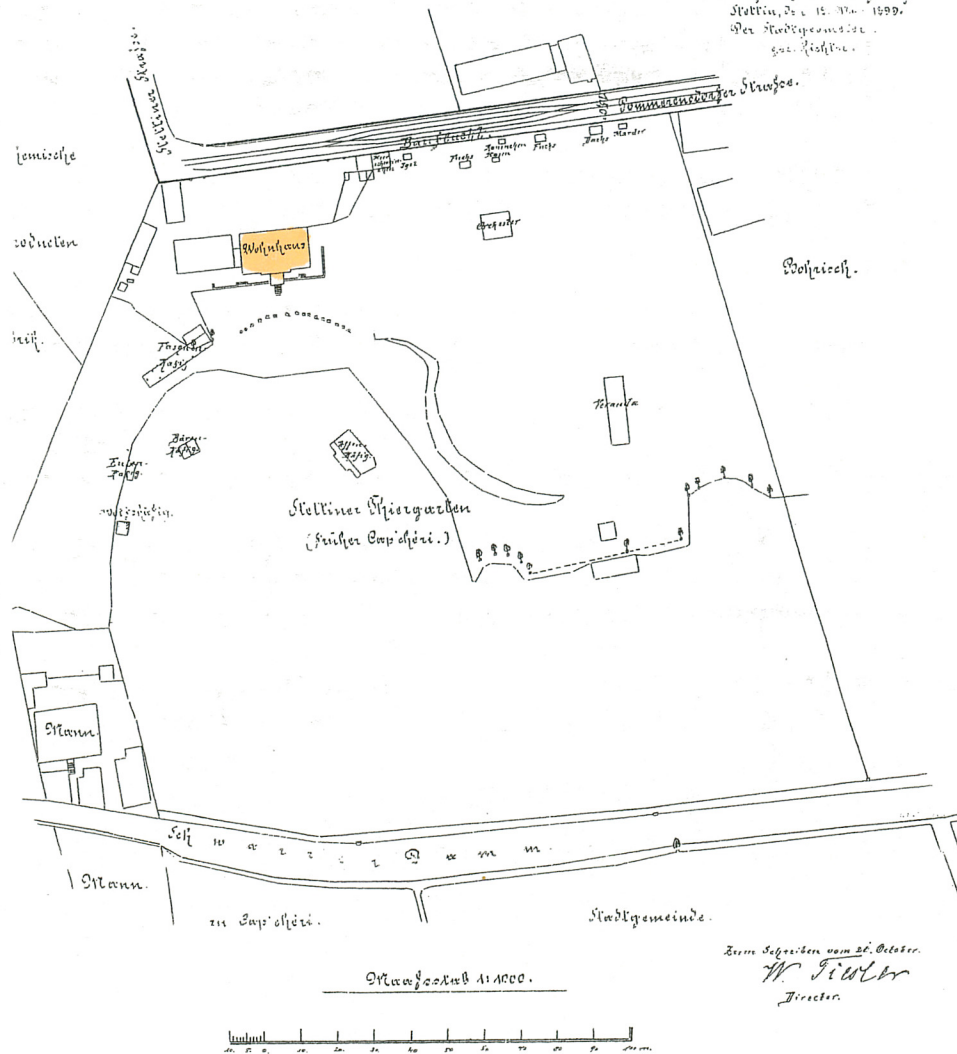
Wkładkę założył: **mgr W. Witek, 05.2007 r.**

Miejsce przechowywania negatywów: **WUOZ w Szczecinie**

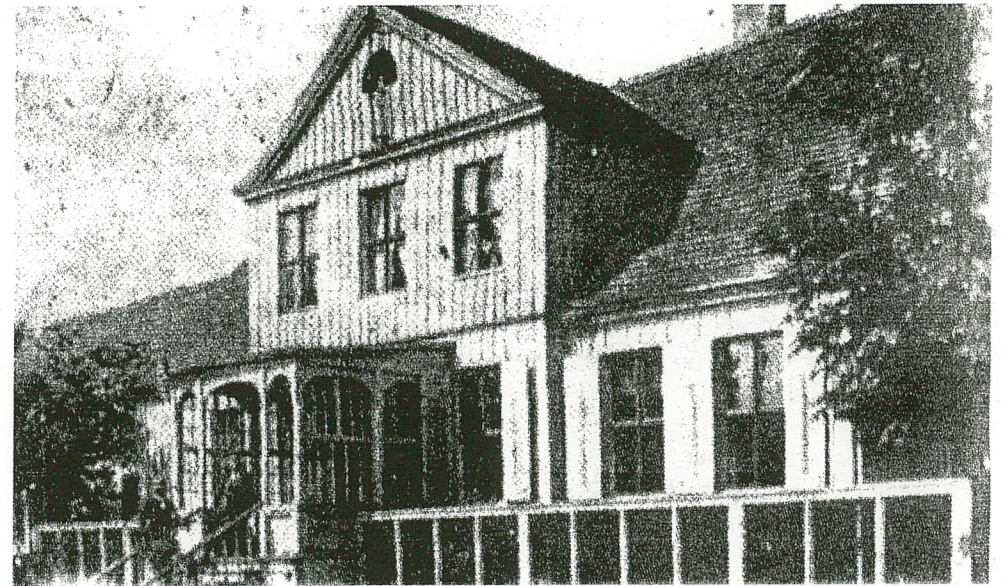
Situations Plan

von dem Grundstücke Stettiner Biergarten, Sommerensdorfer Straße, auf welchem zur Vermehrung des Pferdebestandes ein Wolfshäufel errichtet werden soll.

Die Baumzuchtlinie eingetragene
Stettin, d. 15. Nov. 1899.
Der Stadtgemeinde.
gez. Fischer.



I. 1899



II. 1900

1. Miejscowość S Z C Z E C I N	4. Obiekt (nazwa jak w karcie) RESTAURACJA, FABRYKA MEBLI ul. Chmielewskiego 18	5. Zawartość wkładki: tekst, archiwalia
2. Gmina Szczecin		
3. Województwo zachodniopomorskie		

c.d. rubr. nr 13

Wieżba dachowa: pierwotna, drewniana-metalowa. Na dużą dach jednospadowy, krokwiowo-płatwiowy, z metalową kratownicą i trzema świetlikami o wym 2,3 x 6 m. Podstawę konstrukcyjną stanowią przęsła metalowej (nitowanej) kratownicy, o rozpiętości ok. 14 m, stężone z belkową konstrukcją świetlików i osadzone na podciągach i słupach. Na kratownicy ułożone są krokwie (co 80 cm), połączone z płatwiami i przyściennymi słupami ścianek kolankowych oraz stężone kleszczami i mieczami; od spodu do krowi nabita deskowa podsufitka, wyprawiona tynkiem. Krokwie o wym. 12-16 cm, płatwie i stolce o wym. 15-17 x 15-17, miecze 8 x 15 i 14 x 14, kleszcze - 8 x 18 cm.

Nad łącznikiem dach 2-spadowy, drewniany, o konstrukcji krokwiowo-płatwiowej, z podporami stolcowymi oraz wzmocnieniem kleszczowym. Nad małą salą stropodach drewniany, jednospadowy, z podsufitką. W obrębie poszczególnych budynków wszystkie krokwie wysunięte poza lico ścian wschodnich (40 - 65 cm), ozdobnie profilowane.

Pokrycie: połąci dachowych stanowi papa asfaltowa, ułożona na deskowym „zapierzeniu” połąci.

Podłogi, posadzki: pierwotnie dominowały podłogi deskowe, parkiety i posadzki terakotowe. Obecnie dominują posadzki betonowe z płytami pilśniowymi. W części parteru sali dużej oraz na III kondygnacji i poddaszu ułożone podłogi deskowe. W łączniku, w holu zachowane fragmenty parkietu, ułożone w jodełkę. W piwnicy posadzka betonowa.

Schody: historyczne i współczesne. W łączniku (holu) schody 1-biegowe, ceglane, z drewnianą obudową, z przyściennymi poręczówkami. Schody na poddasze (z dużej sali), drewniane, policzkowe, zabiegowe, zaopatrzone w szczylinową balustradę z poręczówką. W szczycie południowym schody ceglane, 2-biegowe (powrotne), ze spocznikiem międzypiętrowym. Przed wejściem do dużej sali schody betonowe z podestem (rampa). Schody do piwnicy betonowe oraz dodatkowa pochylnia.

Stolarka okienna: drewniana, historyczna i wtórna. W dużej sali dominują wielopłaszczyznowe okna krosnowe, dzielone 1 lub 2 ślemieniami oraz szczyblinami, stałe z częściowo uchylnymi dolnymi kwaterami. W szczycie południowym okna 4-skrzydłowe, krosnowe, dzielone asymetrycznym krzyżem oraz 2-skrzydłowe dzielone słupkiem, a w obrębie dawnych klatek schodowych nowe okna w metalowych ramach. W piwnicy okna 2-skrzydłowe, krosnowe, dzielone słupkiem, zaopatrzone w prętowe kraty. W obrębie poddasza znajdują się trzy świetliki, o konstrukcji drewniano-metalowej, ze zbrojonymi szybami.

W łączniku dominują okna historyczne, drewniane, 4 i 6-skrzydłowe, dzielone asymetrycznym krzyżem, a skrzydła z podziałem szczylinowym, zamykane na motylkowe zakrętki. W elewacji tylnej nowe okna 3-skrzydłowe, zespolone, a prze wejściach stałe okna krosnowe, z drobnym podziałem szczylinowym.

W małej sali okna krosnowe, stałe, 18-kwaterowe, dzielone dwoma poziomami ślemieni.

Stolarka drzwiowa: zróżnicowana, w większości historycznie wtórna. Wejścia do dużej sali przez 2-skrzydłowe drzwi płycinowe, zawieszane na trzpieniowych zawiasach, z 3-półowymi nadświetlami. Drzwi wewnętrzne 1 i 2-skrzydłowe, płycinowe, pełne i z naświetlami.

Wejście do łącznika przez drzwi 2-skrzydłowe (o zróżnicowanej szerokości), płycinowe, z naświetlami. Drzwi wewnętrzne 1 i 2-skrzydłowe, płycinowe.

Drzwi do piwnicy 1-skrzydłowe, metalowe.

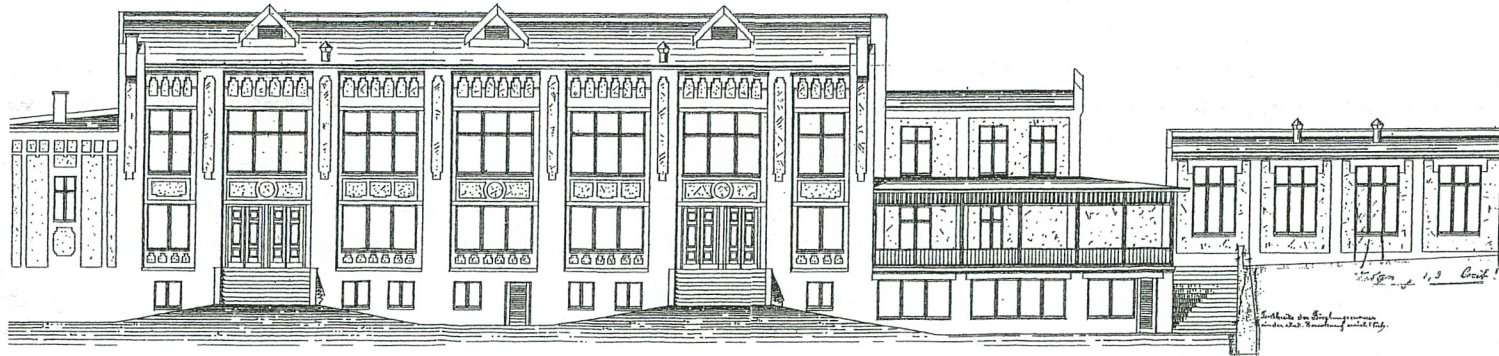
c.d. wkładka nr 4

Wkładkę założył: **mgr W. Witek, 05.2007 r.**

Miejsce przechowywania negatywów: **WUOZ w Szczecinie**

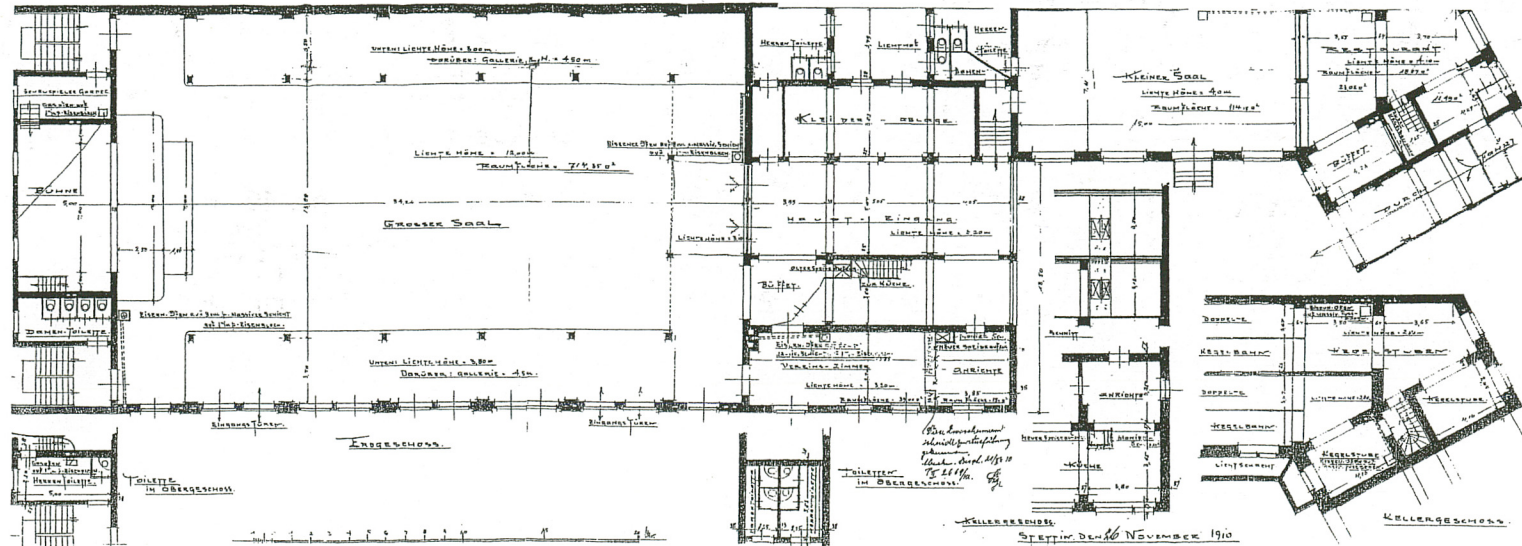
Zeichnung
zum Aufbau eines Hauses nach Wohnhaus auf dem Grundstück:
Stammesstraße Nr. 16, dann Ferdinand von Sachsenberg, gehödig.

Ansicht nach dem Garten



Strassenansicht des Wohn

III. 1903



IV. 1910

1. Miejscowość S Z C Z E C I N	4. Obiekt (nazwa jak w karcie) RESTAURACJA, FABRYKA MEBLI ul. Chmielewskiego 18	5. Zawartość wkładki: tekst, archiwalia
2. Gmina Szczecin		
3. Województwo zachodniopomorskie		

c.d. rubr. nr 13**R z u t**

W sensie formalnym jest to ciąg trzech budynków, wzniesionych od jednego rzutu, rozplanowanych na osi NNE – SSE (w dalszym opisie przyjmuje się orientację N – S), poprzecznie do ul. Chmielewskiego. Front zespołu budynków zwrócony w kierunku wschodnim, w stronę podwórza. Wszystkie budynki są wewnętrznie skomunikowane.

Duża sala założona planie prostokąta o wym. 4100 x 2200 cm, z lekko zryzalitwowanym szczytem południowym. Główne (dwa) wejścia do budynku umieszczone są pośrodku ściany wschodniej; w ścianie zachodniej wyjście do magazynu, a w ścianie południowej wejścia do przyziemia dawnych klatek schodowych. Pierwotne układ wnętrza uległ częściowym zmianom. Przede wszystkim dawną salę restauracyjną przedzielono na trzy, zróżnicowane części, które pełnią funkcje produkcyjne (stolarnia). W obrębie dawnej sceny wydzielono trzy pomieszczenia oraz zmieniono rozplanowanie wnętrza w południowej części budynku. Druga kondygnacja jest jednownętrzna, ze wzdłużną kolumnadą, stanowiącą element dawnej galerii i podstawę konstrukcyjną kratownicy dachowej.

Łącznik przylega do północnej ściany dużej sali, założony na rzucie regularnego prostokąta, o wym. 2200 x 1470 cm; dwa wejścia umieszczone są w ścianie północnej. Wnętrze parteru nie wykazuje istotnych zmian: pośrodku tego budynku wytyczony jest korytarz (holl) i klatka schodowa; w części zachodniej pom. stolarni, umieszczone w dawnej szatni i toaletach, a w części wschodniej pom. biurowe.

Mała sala założona również na planie prostokąta, o wym. 1500 x 850 cm, zlicowana ścianą tylną z sąsiednimi budynkami. Obecnie wewnątrz dostępne od strony stolarni w łączniku.

B r y ł a

Zespół budynków o zróżnicowanej skali, wysokości i formach dachu; w obrębie ukształtowania brył obiekty nie wykazują cech wtórny.

Duża sala w kształcie leżącego prostopadłościanu, nakrytego dachem jednospadowym (pulpitowym), z odrębnymi (również 1-spadowymi) daszkami nad trzyszczytowymi klatkami schodowymi i dawną sceną. Wysokość całkowita wynosi ok. 1200 cm. Piwnica umieszczona pod frontową częścią budynku, o głębokości ok. 280 cm, dostępna od zewnątrz. Wnętrze jeszcze przed II wojną zostało podzielone na dwie kondygnacje: parter o wys. 320 cm, II kondygnacja o wys. 450 cm i 550 cm (pośrodku sali) dostępna od strony łącznika i południowej klatki schodowej. Poddasze jednoprzestrzenne, nieużytkowe, dostępne od strony II kondygnacji.

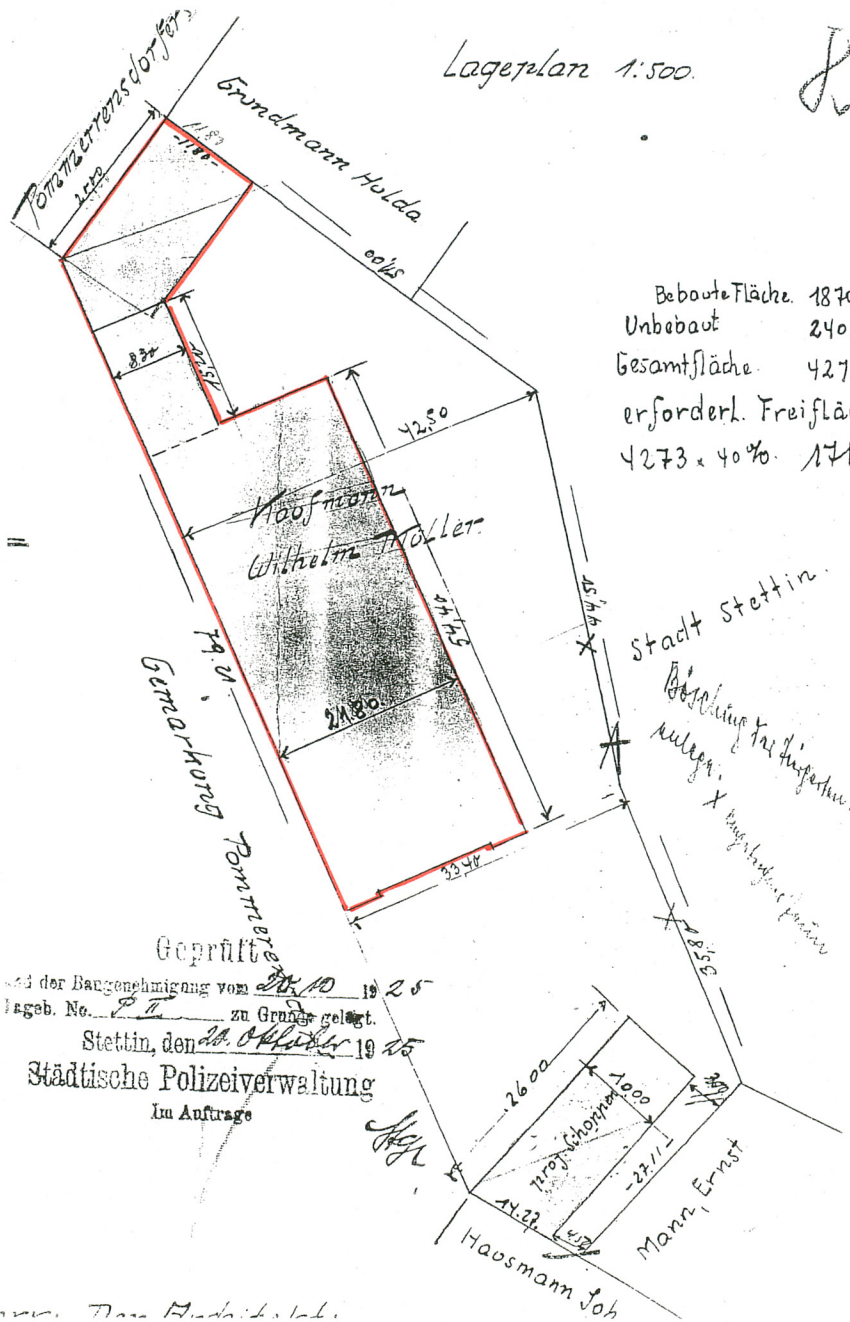
Łącznik o rozbudowanej i spiętrzonej bryle. Obrzeża budynku parterowe, nakryte daszkiem pulpitowym, o wys. ok. 400 cm. Pośrodku budynku wyprowadzona druga kondygnacja, nakryta spłaszczonym dachem 2-spadowym; wysokość względna wynosi ok. 450 cm. Podobnie jak w dużej sali wschodnia część łącznika jest podpiwniczona (h = 300 cm). Parter o wys. 310 cm, 1-piętro o wys. ok. 270 cm. Komunikację pionową zapewniają 1-biegowe schody.

Mała sala w formie regularnego prostokąta, nakryta dachem pulpitowym; wysokość całkowita wynosi ok. 550 cm. Jest to budynek parterowy, w całości podpiwniczony.

c.d. wkładka nr 5

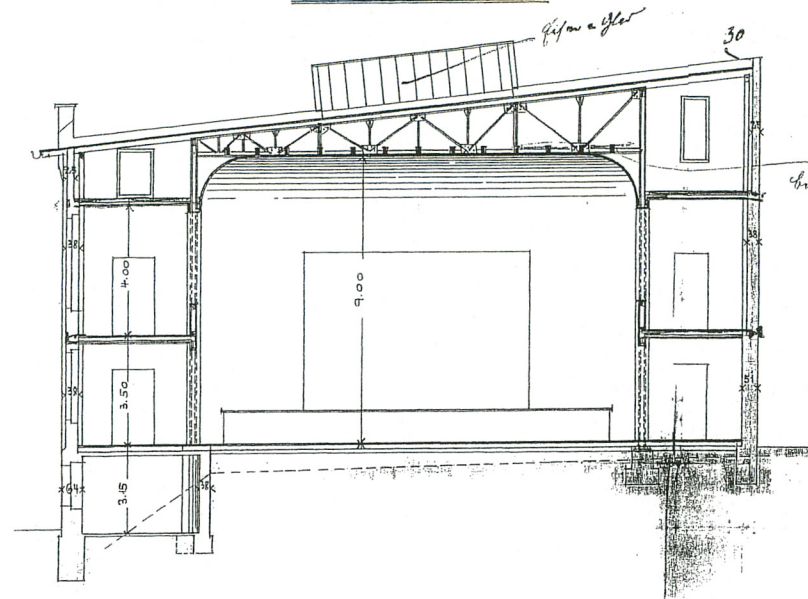
Wkładkę założył: **mgr W. Witek, 05.2007 r.**

Miejsce przechowywania negatywów: **WUOZ w Szczecinie**

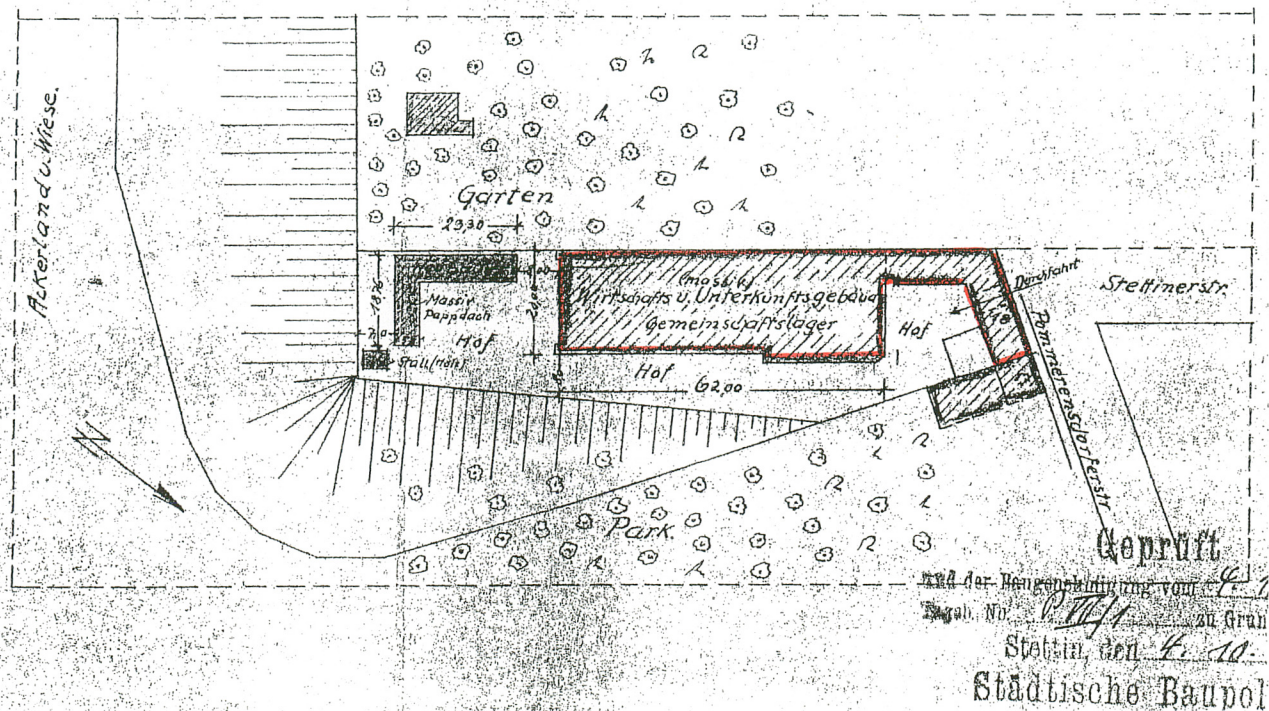


Bebaute Fläche. 1870 qm.
 Unbebaut 2403
 Gesamtfläche. 4273 qm.
 erforderl. Freifläche:
 $4273 \times 40\% = 1710 \text{ qm}$

Querschnitt c-d.



M. T. 1000.



1. Miejscowość S Z C Z E C I N	4. Obiekt (nazwa jak w karcie) RESTAURACJA, FABRYKA MEBLI ul. Chmielewskiego 18	5. Zawartość wkładki: tekst, spis map, foto
2. Gmina Szczecin		
3. Województwo zachodniopomorskie		

c.d. rubr. nr 13**Elewacje**

Elewacje budynków – mimo zmiany funkcji i właścicieli - zachowały historyczną kompozycję i elementy wystroju architektonicznego, szczególnie w obrębie ścian wschodnich i północnych (od podwórza).

Najokazalej prezentuje się budynek dawnej, dużej sali restauracyjnej, który stanowi dominantę w ciągu zabudowy tego zespołu. Elewacja frontowa (wschodnia) dwukondygnacyjowa, 12-osiowa, lustrzanie symetryczna, dzielona co dwie osie szerokimi lizenami, a w narożnikach zwieńczona schodkowymi sterczynami. Szerokie lizeny ceglane zaakcentowane są dekoracją tynkarską w postaci wstęg (gładkich i groszkowych), a schodkowymi gzymsami. Płaszczyzny między lizenami (z oknami) tynkowane na gładko, zwieńczone pełnolukowymi, ceglanymi gzymsami nadokiennymi, połączonymi z opaską podokapową i krótkimi lizenami. Na szczególną uwagę zasługują płyciny podokienne (po oknach II kondygnacji), z dekoracją tynkarską o motywach roślinnych. Elewacja zwieńczona szerokim okapem, z profilowanymi końcami krokwi. Faktura i kolorystyka elewacji oparta na kontraście ceglanej dekoracji architektonicznej z tynkowanymi (na gładko i o fakturze porowatej – groszkowej) płaszczyznami. Przedłużeniem tej elewacji - w kierunku południowym - jest jednoosiowa dawna klatka schodowa, zaakcentowana podłużnymi płaszczyznami tynku (porowaty i gładki), rozdzielonymi ceglanymi pasami. Elewacja południowa o zróżnicowanej wysokości, opięta w narożnikach dwoma ryzalitami (klatki schodowe), 6-osiowa (o zróżnicowanej skali otworów), tynkowane na gładko, bez elementów dekoracyjnych. Elewacja zachodnia w większości przesłonięta magazynem, z regularnym układem okien na II kondygnacji, bezstylowa (z dużymi ubytkami tynku).

Łącznik o zróżnicowanej bryle i sposobie ukształtowania elewacji. Elewacja wschodnia 4-osiowa, symetryczna; elewacja północna również 4-osiowa, o zróżnicowanej skali otworów; elewacja zachodnia dwukondygnacyjna, 2 i 3 osiowa. Na uwagę zasługuje ceglane opracowanie elewacji północnej II kondygnacji. Elewacja o podziale 4-osiowym, dzielona lizenami połączonymi z gzymsem schodkowym, zaakcentowana narożnymi i środkowymi sterczynami.

Mała sala o pierwotnej, 4-osiowej kompozycji elewacji wschodniej, która zaakcentowana jest tynkowanymi lizenami i gzymsami; całość tynkowana na gładko.

Wypozażenie

Z historycznego wyposażenia zachowały się w/opisane elementy wystroju architektonicznego (lizeny, sterczyny, dekoracja tynkarska) oraz schody wewnętrzne, pojedyncze okna i drzwi, fragmenty parkietu oraz dekoracja na filarach galerii.

Instalacje

Elektryczna (220 i 380 V), wod.-kan., ogrzewcza (własna kotłownia), odgromowa. Połacie dachu orywnowane, z częściowo zachowanymi rurami spustowymi.

Spis map, planów, rysunków

- A. mapa topograficzna Szczecina – Pomorzany (Pommerensdorfer) z 1938 r.
- B. zespół dawnej restauracji, fabryki mebli – rzut parteru
- C. plan sytuacyjny – fragment działki geodezyjnej nr 16
- D. mapa topograficzna Szczecina – Pomorzany (Pommerensdorfer) z 1886 r.

c.d. wkładka nr 6

Wkładkę założył: **mgr W. Witek, 05.2007 r.**

Miejsce przechowywania negatywów: **WUOZ w Szczecinie**

1. Miejscowość S Z C Z E C I N	4. Obiekt (nazwa jak w karcie) RESTAURACJA, FABRYKA MEBLI ul. Chmielewskiego 18	5. Zawartość wkładki: spis archiwaliów, spis foto, foto
2. Gmina Szczecin		
3. Województwo zachodniopomorskie		

Spis archiwaliów

- I. plan zespołu „Stettiner Tiergarten” (zwierzyńca) z 1899 r.
- II. dom mieszkalny – restauracja na terenie „Stettiner Tiergarten”, widok z pocz. XX w.
- III. projekt elewacji frontowej zespołu restauracji przy Pommerensdorfer Strasse18 - 1903 r.
- IV. przekrój budynku sali restauracyjnej przy Pommerensdorfer Strasse18 - 1903 r.
- V. rzut parteru zespołu budynków restauracji przy Pommerensdorfer Strasse18 – 1910 r.
- VI. plan zespołu budynków fabryki mebli biurowych przy Pommerensdorfer Strasse18 – 1925 r.
- VII. plan zespołu budynków obozu pracy przy Pommerensdorfer Strasse18 – 1943 r.

Spis fotografii:

1. Szczecin, ul. Chmielewskiego 18, restauracja / fabryka mebli – widok ogólny od północy
2. Szczecin, ul. Chmielewskiego 18, restauracja / fabryka mebli – widok ogólny od zachodu
3. Szczecin, ul. Chmielewskiego 18, restauracja / fabryka mebli – duża sala - widok od północy
4. Szczecin, ul. Chmielewskiego 18, restauracja / fabryka mebli – duża sala - widok od południa
5. Szczecin, ul. Chmielewskiego 18, restauracja / fabryka mebli – duża sala - ryzalit z klatką schodową
6. Szczecin, ul. Chmielewskiego 18, restauracja / fabryka mebli – duża sala - elewacja południowa z ryzalitami
7. Szczecin, ul. Chmielewskiego 18, restauracja / fabryka mebli – duża sala - elewacja wschodnia
8. Szczecin, ul. Chmielewskiego 18, restauracja / fabryka mebli – duża sala - elewacja wschodnia, dekoracja segmentu między lizenami
9. Szczecin, ul. Chmielewskiego 18, restauracja / fabryka mebli – duża sala - elewacja wschodnia, okno na II kondygnacji
10. Szczecin, ul. Chmielewskiego 18, restauracja / fabryka mebli – duża sala - elewacja wschodnia, okno na parterze
11. Szczecin, ul. Chmielewskiego 18, restauracja / fabryka mebli – duża sala - elewacja wschodnia, gzymsy nad oknami II kondygnacji
12. Szczecin, ul. Chmielewskiego 18, restauracja / fabryka mebli – duża sala - elewacja wschodnia, płyciny pod oknami II kondygnacji
13. Szczecin, ul. Chmielewskiego 18, restauracja / fabryka mebli – duża sala - elewacja wschodnia, okap z profilowanymi końcami krokwi
14. Szczecin, ul. Chmielewskiego 18, restauracja / fabryka mebli – duża sala - elewacja wschodnia, okna w elewacji zachodniej
15. Szczecin, ul. Chmielewskiego 18, restauracja / fabryka mebli – duża sala - elewacja wschodnia, metalowe drzwi do piwnicy
16. Szczecin, ul. Chmielewskiego 18, restauracja / fabryka mebli – duża sala - elewacja wschodnia, 2-skrzydłowe okno piwnicy
17. Szczecin, ul. Chmielewskiego 18, restauracja / fabryka mebli – duża sala - elewacja południowa, 4-skrzydłowe okno krosnowe
18. Szczecin, ul. Chmielewskiego 18, restauracja / fabryka mebli – duża sala - wnętrze sali (hali) na parterze
19. Szczecin, ul. Chmielewskiego 18, restauracja / fabryka mebli – duża sala - wnętrze sali (hali) na parterze
20. Szczecin, ul. Chmielewskiego 18, restauracja / fabryka mebli – duża sala - wnętrze sali (hali) na parterze, filar i podciąg
21. Szczecin, ul. Chmielewskiego 18, restauracja / fabryka mebli – duża sala - wnętrze sali (hali) na 1-piętrze
22. Szczecin, ul. Chmielewskiego 18, restauracja / fabryka mebli – duża sala - wnętrze sali (hali) na 1-piętrze, ozdobnie opracowany wspornik filara
23. Szczecin, ul. Chmielewskiego 18, restauracja / fabryka mebli – duża sala - wnętrze sali (hali) na 1-piętrze, drzwi i nadproże do łącznika

c.d. wkładka nr 7Wkładkę założył: **mgr W. Witek, 05.2007 r.**Miejsce przechowywania negatywów: **WUOZ w Szczecinie**



3.



4.



5.



6.



7.

1. Miejscowość S Z C Z E C I N	4. Obiekt (nazwa jak w karcie) RESTAURACJA, FABRYKA MEBLI ul. Chmielewskiego 18	5. Zawartość wkładki: spis foto, foto
2. Gmina Szczecin		
3. Województwo zachodniopomorskie		

24. Szczecin, ul. Chmielewskiego 18, restauracja / fabryka mebli – duża sala - wnętrze sali (hali) na1-piętrze, drewniane schody policzkowe na poddasze
25. Szczecin, ul. Chmielewskiego 18, restauracja / fabryka mebli – duża sala - wnętrze sali (hali) na1-piętrze, świetlik dachowy
26. Szczecin, ul. Chmielewskiego 18, restauracja / fabryka mebli – duża sala - poddasze, fragment więźby dachowej (stolce ścianki kolankowej)
27. Szczecin, ul. Chmielewskiego 18, restauracja / fabryka mebli – duża sala - poddasze, metalowa kratownica więźby dachowej
28. Szczecin, ul. Chmielewskiego 18, restauracja / fabryka mebli – duża sala - wnętrze piwnicy (kotłowni)
29. Szczecin, ul. Chmielewskiego 18, restauracja / fabryka mebli – duża sala – strop w piwnicy
30. Szczecin, ul. Chmielewskiego 18, restauracja / fabryka mebli – łącznik - widok ogólny od północy
31. Szczecin, ul. Chmielewskiego 18, restauracja / fabryka mebli – łącznik - elewacja wschodnia
32. Szczecin, ul. Chmielewskiego 18, restauracja / fabryka mebli – łącznik - elewacja zachodnia
33. Szczecin, ul. Chmielewskiego 18, restauracja / fabryka mebli – łącznik - okno na II kondygnacji
34. Szczecin, ul. Chmielewskiego 18, restauracja / fabryka mebli – łącznik - okap z profilowanymi końcami krokwi
35. Szczecin, ul. Chmielewskiego 18, restauracja / fabryka mebli – łącznik - parter, dawne pomieszczenie szatni
36. Szczecin, ul. Chmielewskiego 18, restauracja / fabryka mebli – łącznik - schody na II kondygnację
37. Szczecin, ul. Chmielewskiego 18, restauracja / fabryka mebli – łącznik - dwuskrzydłowe drzwi wewnętrzne
38. Szczecin, ul. Chmielewskiego 18, restauracja / fabryka mebli – łącznik - strop odcinkowy nad schodami
39. Szczecin, ul. Chmielewskiego 18, restauracja / fabryka mebli – łącznik - pierwotne okno krosnowe w obrębie klatki schodowej
40. Szczecin, ul. Chmielewskiego 18, restauracja / fabryka mebli – mała sala - elewacja wschodnia
41. Szczecin, ul. Chmielewskiego 18, restauracja / fabryka mebli – kamienica - elewacja frontowa, północna
42. Szczecin, ul. Chmielewskiego 18, restauracja / fabryka mebli – kamienica – widok ogólny od południa, od podwórza
43. Szczecin, ul. Chmielewskiego 18, restauracja / fabryka mebli – baraki robotników przymusowych, ob. budynki zaplecza technicznego

c.d. wkładka nr 8Wkładkę założył: **mgr W. Witek, 05.2007 r.**Miejsce przechowywania negatywów: **WUOZ w Szczecinie**



8.



9.



10.



11.



12.

1. Miejscowość **S Z C Z E C I N**
 2. Gmina **Szczecin**
 3. Województwo **zachodniopomorskie**

4. Obiekt (nazwa jak w karcie)
RESTAURACJA, FABRYKA MEBLI
ul. Chmielewskiego 18

5. Zawartość wkładki:
foto



13.



14.

c.d. wkładka nr 9

Wkładkę założył: **mgr W. Witek, 05.2007 r.**

Miejsce przechowywania negatywów: **WUOZ w Szczecinie**



15.



16.



17.

1. Miejscowość **SZCZECIN**

2. Gmina **Szczecin**

3. Województwo **zachodniopomorskie**

4. Obiekt (nazwa jak w karcie)

RESTAURACJA, FABRYKA MEBLI
ul. Chmielewskiego 18

5. Zawartość wkładki:

foto



18



19.



20.



21.



22.



23.



24.

1. Miejscowość **SZCZECIN**

2. Gmina **Szczecin**

3. Województwo **zachodniopomorskie**

4. Obiekt (nazwa jak w karcie)

RESTAURACJA, FABRYKA MEBLI
ul. Chmielewskiego 18

5. Zawartość wkładki:

foto



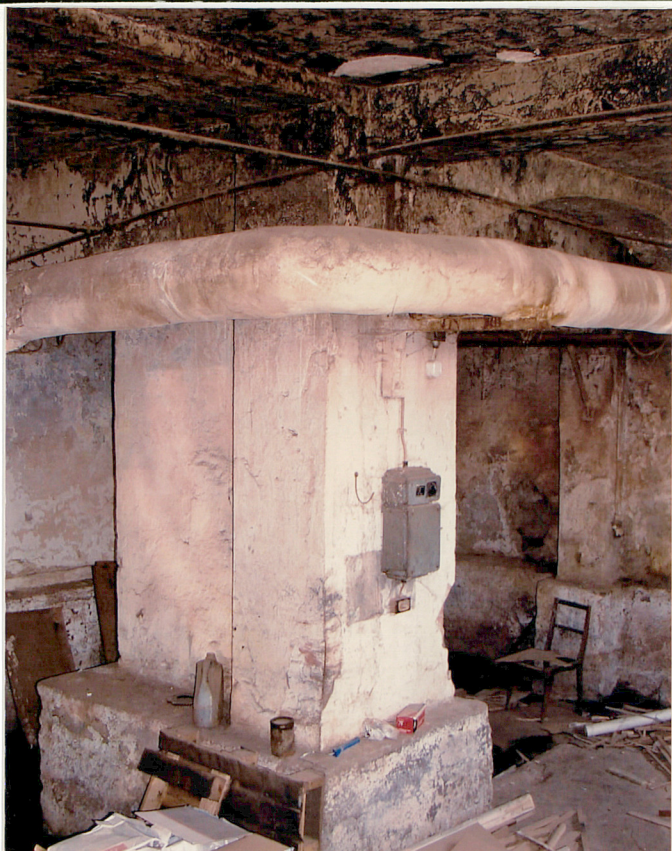
25.



26.



27.



28.



29.



30.



31.

1. Miejscowość **S Z C Z E C I N**

2. Gmina **Szczecin**

3. Województwo **zachodniopomorskie**

4. Obiekt (nazwa jak w karcie)

RESTAURACJA, FABRYKA MEBLI
ul. Chmielewskiego 18

5. Zawartość wkładki:

foto



32.



33.

c.d. wkładka nr 12

Wkładkę założył: **mgr W. Witek, 05.2007 r.**

Miejsce przechowywania negatywów: **WUOZ w Szczecinie**



34.



35.



36.

1. Miejscowość **SZCZECIN**2. Gmina **Szczecin**3. Województwo **zachodniopomorskie**

4. Obiekt (nazwa jak w karcie)

**RESTAURACJA, FABRYKA MEBLI
ul. Chmielewskiego 18**

5. Zawartość wkładki:

foto

37.



38.



39.



40.



41.



42.



43.