

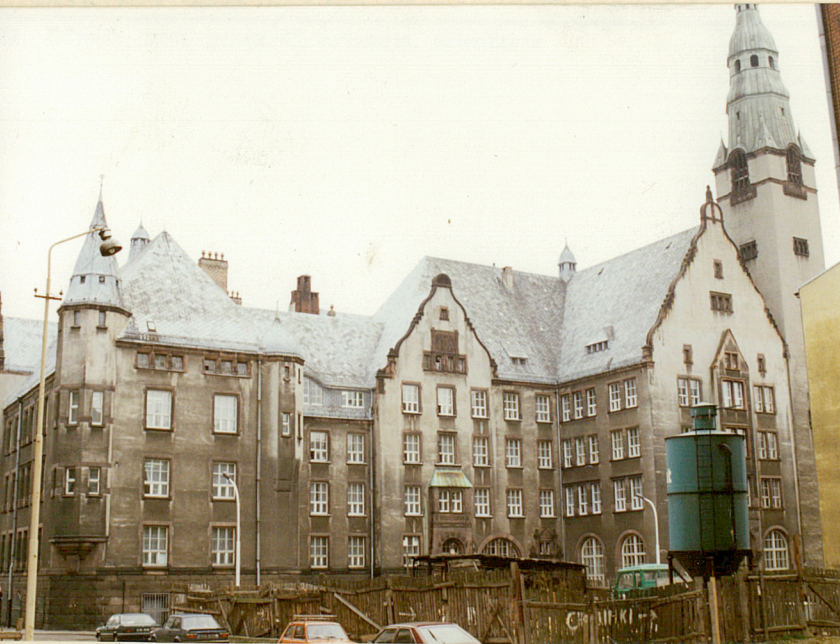
A B C D E F G H I J K L L M N O P R S T U V W X Y Z

Nr **ZACHODNIO-POMORSKIE**  
10255

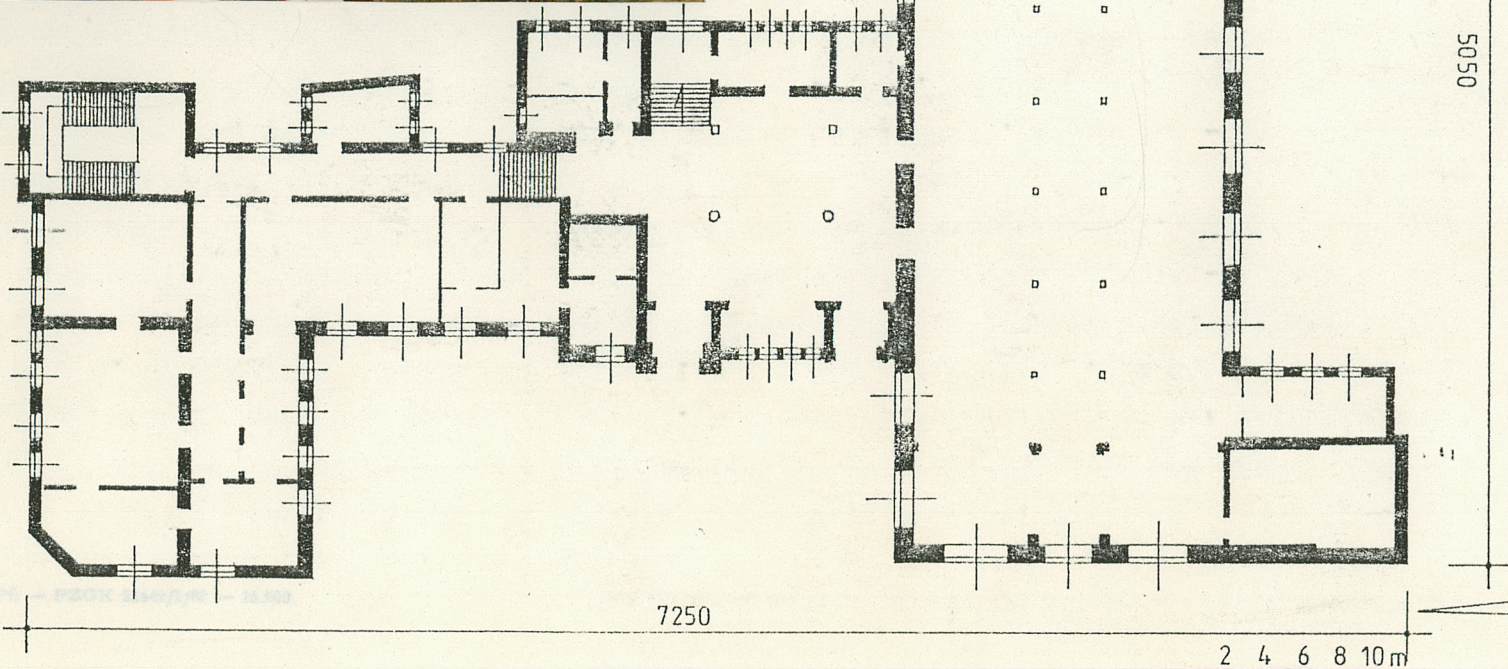
1. Obiekt **NOWY RATUZZ**  
**BUDYNEK PAM**  
*SIEDZIBA ADMINISTRACJI MIEJSKIEJ*

2. Czas powstania  
1900 - 1902 r.

3. Miejscowość  
**S Z C Z E C I N**



4.



4. Adres  
**ul. Rybacka 1**  
**70-204 Szczecin**

nr hipoteczny .....

5. Przynależność administracyjna

województwo **szczyecińskie**

gmina **m. Szczecin**

6. Poprzednie nazwy miejscowości  
**Stettin**

7. Przynależność administracyjna  
I VI 1975

województwo **szczyecińskie**

powiat **m. Szczecin**

8. Właściciel i jego adres  
**Pomorska Akademia**  
**Medyczna**  
**ul. Rybacka 1**  
**70-204 Szczecin**

9. Użytkownik i jego adres  
**Pomorska Akademia**  
**Medyczna**  
**ul. Rybacka 1**  
**70-204 Szczecin**

10. Rejestr zabytków:

Nr **1128** data **21.06.1990**



12. Autorzy, historia obiektu, określenie stylu

Inwentaryzowany obiekt, stanowiący pierwotnie siedzibę administracji miejskiej (Städtische Verwaltungsgebäude) wzniesiony został w latach 1900 - 1902 r. w oparciu o projekt architektoniczny, wykonany przez radcę budowlanego Wilhelma Meyera. Teren na którym posadowiony jest opisywany budynek zabudowany był już w średniowieczu; ulokowany był tu dom opata z Kołbacza /po reformacji obiekt pełnił funkcję kancelarii książęcej/. Na początku XVIII w. na działce tej zlokalizowano magazyn prowiantowy; jednocześnie przebito uliczkę, prowadzącą do murów miejskich (Magazinstrasse). Magazyn prowiantowy rozebrany został w 1899 r.

Po II wojnie światowej obiekt nieprzerwanie pełni funkcję siedziby Pomorskiej Akademii Medycznej. Nadanie budynku w użytkowanie Akademii Medycznej nosi datę 8. 03. 1948 r. i sygnowane jest przez Zarząd Miejski.

W dn. 6. 10. 1950 r. Prezydium Wojewódzkiej Rady Narodowej w Szczecinie nadało PAM imię gen. Karola Świerczewskiego, a nieruchomość przy ul. Rybackiej 1 oddano w dzierżawę na 20 lat.

W sensie architektonicznym budynek PAM jest budowlą eklektyczną, nawią-

13. Opis (sytuacja, materiał i konstrukcja, rzut, bryła, elewacje, wnętrze wyposażenie, instalacje)

Sytuacja

Budynek Pomorskiej Akademii Medycznej posadowiony jest w centrum Szczecina, w obrębie kwartału wydzielonego ulicami Podgórną /od strony północnej/, Rybacką /od zachodu/, przedłużeniem ul. Dworcowej i Podwale /od strony południowej/ i zabudową, zorientowaną ku ul. Podgórną i Pod Bramą /od wschodu/. Od strony północnej inwentaryzowany obiekt sąsiaduje z zabudową mieszkalną, zorientowaną ku ul. Podgórną /kamienice nr 62 i 63 - odległość ca 20 m/ i ul. Staromiejskiej /kamienica nr 11 - odległość ca 15 m/ a także garażami /odległość ca 25 m w kierunku na północny-wschód/. Od strony wschodniej budynek PAM styka się z kamienicą nr 22/23 /obecnie budynek biurowo-mieszkalny/. Od strony zachodniej obiekt sąsiaduje z budynkami przypisanymi do ul. Dworcowej - kamienicą nr 6 i zabudowaniami Biblioteki Miejskiej - odległość 20 - 40 m. Płaski teren, na którym posadowiony jest budynek PAM, po stronie południowej /bezpośrednio za brukowaną drogą/ opada dość stromą skarpą w kierunku ul. Dworcowej. W odległości ca 20 m na południowy-zachód od budynku PAM znajdują się schody, zapewniające komunikację pomiędzy ul. Rybacką a Dworcową. Od strony południowej i częściowo od frontu parcela PAM wygradzona jest płotem z metalowych prętów, a od strony wschodniej i częściowo północno-wschodniej murem i siatką metalową.

Materiał, technika, konstrukcja

Posadowienie - konstrukcja i materiał ław fundamentowych obiektu nierozpoznana z uwagi na niedostępność i brak przekazów źródłowych w tej sprawie. Zważywszy na czas budowy obiektu i jego gabaryty należy przypuszczać, że obiekt posadowiony jest na masywnych, żelazo-betonowych /wylewanych/ ławach fundamentowych. Podmurówka budynku, tworząca cokoł murowaną z cegły ceramicznej, od zewnątrz oblicowana płytami kamiennymi (piaskowiec); powierzchnia płyt kamiennych zgroszkowana. Wysokość cokołu budynku w granicach 280 - 300 cm ponad powierzchnię gruntu.

Ściany obwodowe budynku murowane z cegły ceramicznej na zaprawie wapiennej /rodzaj wątku muru nierozpoznany z uwagi na tynki zewnętrzne/. Grubość ścian obwodowych zróżnicowana - od ca 50-55 cm w części północnej i wschodniej i ca 70 cm w części zachodniej po ca 110 cm w ścianach południowej części obiektu /aula/. Zewnętrzne powierzchnie ścian pokryte ostrozacieranymi tynkami wapienno-cementowymi /pierwotnie utrzymanymi w tonacji piaskowej, obecnie mocno zabrudzonymi/. Obramienia otworów okiennych i drzwiowych wykonane z cegły ceramicznej, oblicowane płytami kamiennymi /piaskowiec/ o gładkiej powierzchni. Podokienniki wy-



<p>14. Kubatura</p> <p>ca 43 000 m<sup>3</sup></p>	<p>15. Powierzchnia użytkowa</p> <p>ca 7 020 m<sup>2</sup></p>	<p>16. Przeznaczenie pierwotne</p> <p>siedziba administracji miejskiej</p>	<p>17. Użytkowanie obecne</p> <p>siedziba Pomorskiej Akademii Medycznej</p>
<p>18. Prace budowlane i konserwatorskie, ich przebieg i dokumentacja</p> <p>Budynek regularnie poddawany doraźnym remontom i konserwacji.</p> <p>W ostatnich latach przeprowadzono następujące naprawy:</p> <ul style="list-style-type: none"> <li>- 1983 r.: prace malarskie, instalacyjne; częściowa zmiana układu pomieszczeń</li> <li>- 1984 r.: prace malarskie</li> <li>- 1985 r.: prace malarskie, wymiana instalacji c. o.</li> <li>- 1986 r.: adaptacja pomieszczeń kotłowni</li> <li>- 1989-90 r. : wzmocnienie konstrukcji dachu (więźby dachowej), odgrzybienie elementów drewnianych</li> </ul>		<p>19. Stan zachowania (fundamenty, ściany zewnętrzne, ściany wewnętrzne, sklepienia, stropy konstrukcje dachowe, pokrycie dachu, wyposażenie i instalacje)</p> <p>Ogólny stan techniczny budynku dobry, bez widocznych zagrożeń konstrukcyjnych. Nieznaczne uszkodzenia tynków ścian zewnętrznych /zwłaszcza w obrębie szczytów dachu/.</p>	
		<p>20. Najpilniejsze postulaty konserwatorskie</p> <p>Obiekt należy użytkować zgodnie z jego obecnym przeznaczeniem, bez dokonywania zmian w zakresie bryły i wystroju elewacji. Zachowaniu w niezmiennym stanie (oczywiście poza niezbędnymi remontami) podlegać winny wnętrza zabytkowego obiektu (hall, aula, korytarze). Wszelkie prace remontowo-budowlane winny być każdorazowo uzgadniane z Wojewódzkim Konserwatorem Zabytków w Szczecinie.</p>	



21. Akta archiwalne (rodzaj akt, numer i miejsce przechowywania)

24. Uwagi różne *Nr inw BDX 502/92*

*Neg. Nr 43.225-43.244*

25. Opracował

tekst mgr Cezary Nowakowski, BSiDK Szczecin, listopad 1992 r.  
imię, nazwisko, data, podpis

plany, rysunki mgr C. Nowakowski, BSiDK Szczecin, listopad 1992 r.  
imię, nazwisko, data, podpis

zdjęcia fotogr. mgr C. Nowakowski, BSiDK Szczecin, listopad 1992 r.  
imię, nazwisko, data, podpis

miejsce przechowania negatywów BDZ Szczecin

Karta po wypełnieniu podlega ochronie na podstawie przepisów prawa autorskiego

26. Adnotacje o inspekcjach, informacje o zmianach (daty, imiona i nazwiska wypełniających)

22. Bibliografia

M. Wehrmann, Geschichte der Stadt Stettin, Stettin 1919.

Stettiner Adressbuch, 1931.

C. Fredrich, Die Baugeschichte Stettins ..., „Baltische Studien“, 1929.

23. Źródła ikonograficzne i fotografia (rodzaj, miejsca przechowywania, sygnatury)

27. Załączniki



1. Miejscowość	2. Obiekt (nazwa jak w karcie)	3. Zawartość wkładki (nazwa obiektu lub materiału uzupełniającego)
S Z C Z E C I N	BUDYNEK P. A. M.	tekst, <del>zrzut</del> , sytuacja, orientacja

c. d. rubr. nr 12 - zującą do form renesansowych.

c. d. rubr. nr 13 - konane z płyt piaskowca o minimalnym spadku na zewnątrz, zapewniającym spływ wody opadowej. Ściany działowe murowane z cegły ceramicznej na zaprawie wapiennej /grubość od 12 do 70 cm/, pokryte gładko zacieranymi tynkami wapiennymi i malowane farbami wapienno-klejowymi /w korytarzach lamperie z farby olejnej/.

Wieżba dachowa krokwiowo-płatwiowa /płatwie kalenicowa, pośrednie w dwóch poziomach i stopowe/ ze wzmocnieniem kleszczowym /kleszcze rozmieszczone w dwóch poziomach/ i obustronną podporą stolcową /słupy podpór ustawione ukośnie, rozwarcie skierowane ku płatwi kalenicowej/. Krokwie osadzone stopami w płatwiach stopowych. Krokwie rozmieszczone w rozstawie co ca 60 - 80 cm. Wysokość całkowita ustroju konstrukcyjnego wieży dachowej ca 1400 cm; rozpiętość w części środkowej i południowej ca 1800 cm, w części /skrzydle/ północnej ca 1500 cm. Część elementów wieży dachowej jest wtórna /wymieniona po 1945 r./. Elementy więzarów wieży dachowej wykonane z drewna sosnowego, obrobionego mechanicznie.

Pokrycie dachu - pierwotnie połacie dachu poszczególnych części obiektu pokryte były łupkiem, a hełm wieży głównej /południowej/ blachą miedzianą. Obecnie dach korpusu budynku ma pokrycie z blachy cynkowej /kwadratowe płytki w układzie po przekątnej/, a w hełmie wieży utrzymane zostało pokrycie z blachy miedzianej

Podłogi - w auli parkiet dębowy powlekany lakierem bezbarwnym, w hallu i korytarzach posadzki wyłożone płytkami terrakoty lub PCV; w pomieszczeniach sanitarnych posadzki z terrakoty lub lastrykowe; w pomieszczeniach administracyjnych podłogi wyłożone gumolitem, w niektórych pomieszczeniach parkiet.

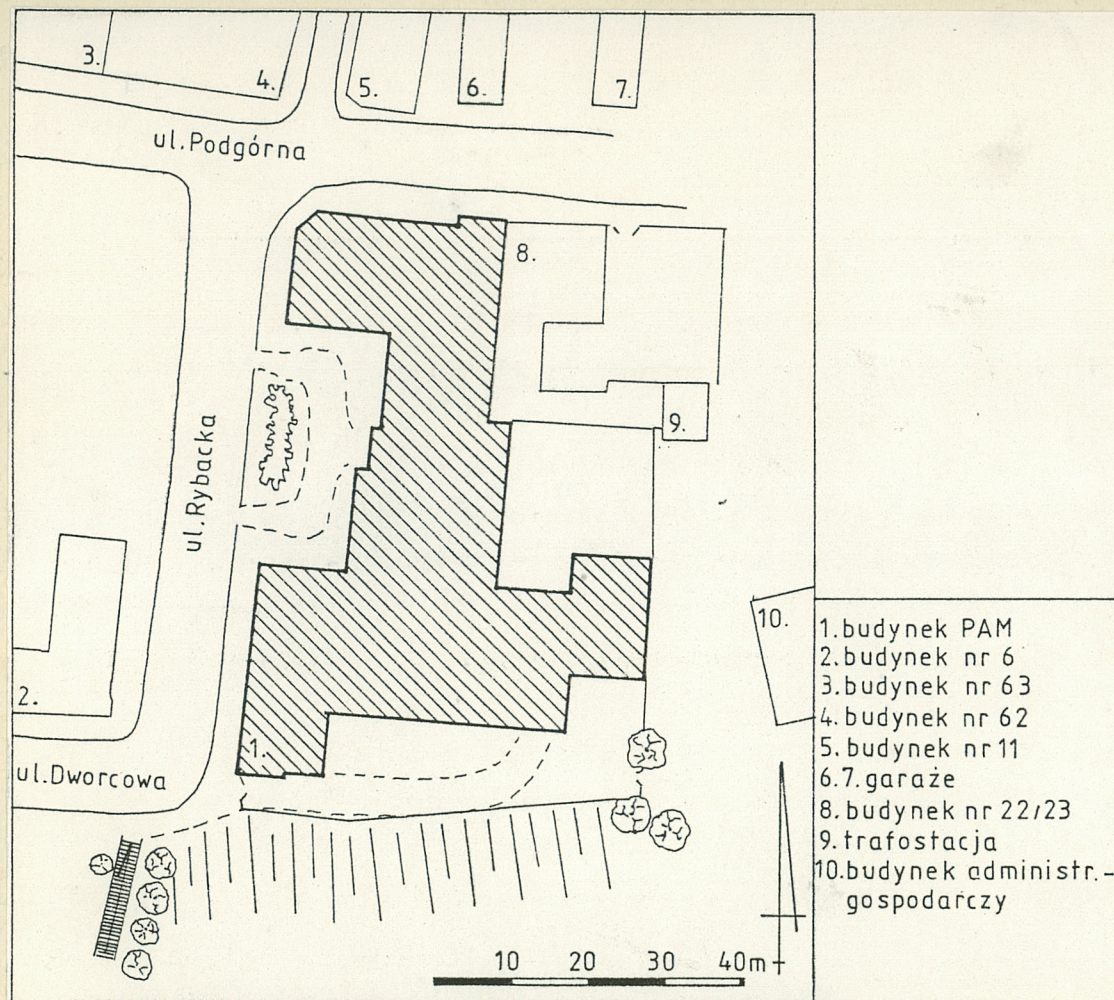
Stropy ceramiczne Kleina na belkach stalowych, wyprawione na gładko tynkiem wapiennym. W hallu głównym sklepienie krzyżowo-żebrowe, wsparte czterema filarami ze wspornikami dekorowanymi motywami zoomorficznymi i ornamentem roślinnym. W auli strop ramowy /utrzymany podobnie jak w hallu w kolorze sieny/, wsparty - w osi długiej - dwoma podciągami, ułożonymi na (czworobocznych w przekroju) kanelurowanych filarach zakończonych kompozytowymi głowicami. Oblistwienie podciągów, odsłonięte powierzchnie belek stropowych i filary wraz z głowicami utrzymane w kolorze białym.

c. d. wkładka nr 2

Wkładkę założył: mgr Cezary Nowakowski, BSiDK Szczecin, listopad 1992 r.  
(imię, nazwisko, data)

Miejsce przechowywania negatywów: BDZ Szczecin





2.





1. Miejscowość	2. Obiekt (nazwa jak w karcie)	3. Zawartość wkładki (nazwa obiektu lub materiału uzupełniającego)
S Z C Z E C I N	BUDYNEK P.A.M.	tekst, <del>sytuacja</del> , fotografie

c. d. rubr. nr 13 - Stolarka drzwiowa w przeważającej części zachowana w stanie pierwotnym. Drzwi zewnętrzne (w elewacji frontowej) dwuskrzydłowe, ramowo-płycinowe z zachowanymi oryginalnymi, mosiężnymi okuciami (klamki, szyldziki, zawiasy); listwy przylgowe zdobione snycerskim motywem roślinnym. Drzwi te ujęte są ozdobnymi portalami. Drzwi do pomieszczeń wnętrza ramowo-płycinowe, jedno- lub dwuskrzydłowe, zdobione oblistwowaniem i snycerskimi motywami roślinnymi listw przylgowych; skrzydła drzwiowe zawieszane na zawiasach trzpieniowych. Otwory drzwiowe /w licznych przypadkach zwieńczone łukowato/ zaopatrzone w żłobkowane opaski i - w kilku przypadkach - zwieńczone gzymsami naddrzwiowymi. W części otworów drzwiowych - ponad skrzydłami drzwiowymi - umieszczone nadświetla dzielone szczeblinami. W hallu otwór drzwiowy ujęty portalem, zdobionym motywami roślinnymi. Okna występujące w inwentaryzowanym budynku charakteryzują się dużą różnorodnością form /kształtu/ i konstrukcji. Zdecydowana większość otworów okiennych ma formę stojącego prostokąta, choć proporcje pomiędzy wysokością a szerokością kształtują się rozmaicie, w granicach 2,5 : 1 - 1,5 : 1. Jedynie w oknach auli i hallu nadproża otworów okiennych mają formę łuku pełnego, a w oknach klatki schodowej łuku eliptycznego. W zdecydowanej większości pomieszczeń występują okna skrzynkowe /podwójne/. W klatkach schodowych okna krosnowe, w których górna część przeszklenia ma charakter stały; w części dolnej trzy uchylne skrzydła. Powierzchnie otworów okiennych dzielone pojedynczymi lub zdwojonymi krzyżami okiennymi, zdobionymi delikatnym żłobkowaniem. W wieży głównej - bezpośrednio pod hełmem - prześwity widokowe zwieńczone łukami pełnymi i dzielone laskowaniem, podkreślone ozdobnymi płycinami, usytuowanymi bezpośrednio pod otworami.

Schody w szerokoprzestrzennej klatce schodowej dwubiegowe łamane z murowaną balustradą; stopnie wyłożone płytami kamiennymi. W bocznej klatce schodowej dwubiegowe schody powrotne, oparte na konstrukcji stalowej, zaopatrzone w metalowe, ozdobnie kute balustrady i drewniane poręcze; stopnie i spoczniki wykładane drewnem i PCV

#### Rzut

Budynek Pomorskiej Akademii Medycznej w Szczecinie założony został na planie nieregularnego wieloboku. Korpus części głównej obiektu zorientowany w osi N - S, po bokach skrzydła budynku wytyczone w linii W - E. W południowo-zachodnim narożniku budynku usytuowana wieża, założona na rzucie prostokąta /ca 650 x 600 cm/. Fasada obiektu zwrócona w kierunku zachodnim. Wnętrze budyn-

c. d. wkładka nr 3

Wkładkę założył: mgr Cezary Nowakowski, BSiDK Szczecin, listopad 1992 r.  
(imię, nazwisko, data)

Miejsce przechowywania negatywów: BDZ Szczecin





3.



4.



1. Miejscowość	2. Obiekt (nazwa jak w karcie)	3. Zawartość wkładki (nazwa obiektu lub materiału uzupełniającego)
S Z C Z E C I N	BUDYNEK P.A.M.	tekst, fotografie

c. d. rubr. nr 13 - ku dostępne od strony zachodniej i północnej /bezpośrednio do pomieszczeń piwnicy/.

#### Bryła

Budynek PAM jest obiektem o rozbudowanej, rozczłonkowanej bryle, składającej się z części w formie stojących prostopadłościaków o zróżnicowanej wysokości. Obiekt nakryty dachami dwu- lub trójpołaciowymi, łączącymi się w kosz; poziom kalenic poszczególnych części dachu zróżnicowany /do 580 cm różnicy/. W północno-zachodnim narożniku budynku - z trójbocznego wykusza - wyprowadzona jest ośmioboczna wieżyczka, nakryta ostrosłupowym hełmem ośmiobocznym /połacie hełmu lekko wypukłe/. W przeciwległym narożniku tegoż skrzydła budynku /od strony ul. Rybackiej/ analogiczny wykusz /choć jego wspornik znajduje się na poziomie otworów okiennych drugiej kondygnacji, a nie zwieńczenia cokołu jak od strony ul. Podgórznej/ nakryty jest ośmiopołaciowym hełmem baniastym. Dominantą obiektu jest smukła wieża /wys. ca 4700 cm/, nakryta ostrosłupowym, ośmiobocznym hełmem o falistym spływie połaci /hełm rozdzielają latarnie, rozmieszczone w dwóch poziomach/. Naroża szczytu wieży wieńczą ostrosłupowe /na planie kwadratu/ daszki pseudopinakielów /wtopionych w korpus wieży/. Wysokość budynku w zależności od tego w której części jest mierzona waha się od ca 2700 do ca 3250 cm. Inwentaryzowany budynek PAM w części południowej ma podział na 4 kondygnacje, a w części północnej na 3; pomieszczenia użytkowe mieszczą się ponadto w obrębie poddasza. Wysokość pomieszczeń parteru wynosi ca 390 cm, na pozostałych kondygnacjach ca 370 cm, a w obrębie poddasza ca 300 cm. Obiekt w całości podpiwniczony /ściany piwnic murowane z cegły ceramicznej, stropy odcinkowe na belkach stalowych; wysokość piwnic od 220 do 300 cm.

#### Elewacje

Budynek PAM w Szczecinie jest harmonijnie ukształtowaną budowlą, stanowiącą dominantę architektoniczną tej części miasta. Kompozycja elewacji oparta o osiowe rozmieszczenie otworów okiennych, podkreślonych obramieniem wykonanym z płyt piaskowca oraz na ozdobnie potraktowanych szczytach dachu o falistym spływie krawędzi /ich forma nawiązuje do rozwiązań renesansowych/. W układzie wertykalnym kompozycję podkreślają wykusze skrzydła północnego oraz pseudowykusz skrzydła południowego oraz wieża główna. Płaszczyzny elewacji /zwłaszcza fasady/ urozmaicają elementy dekoracyjne, płyciny, płaskorzeźby, gzymsy i opaski opracowane w piaskowcu. Szczególnie ozdobny charakter mają portale, obramiające wejścia usytuowane w elewacji zachodniej. Portal główny /usytuowany pośrodku fasady/ zwieńczony trójpołaciowym stromym daszkiem /krytym blachą miedzianą/ sięga poziomu podokienników

Wkładkę założył: mgr Cezary Nowakowski, BSiDK Szczecin, listopad 1992 r.  
(imię, nazwisko, data)

c. d. wkładka nr 4

Miejsce przechowywania negatywów: BDZ Szczecin





5.



6.



1. Miejscowość S Z C Z E C I N	2. Obiekt (nazwa jak w karcie) BUDYNEK PAM	3. Zawartość wkładki (nazwa obiektu lub materiału uzupełniającego) tekst, fotografie, spis fotografii
-----------------------------------	---	--

c. d. rubr. nr 13 - trzeciej kondygnacji. W obrębie tego portalu półokrągła luneta /pojedyncze przeszklenie z podziałem szczeblinowym/. Portal boczny /południowy/ zwieńczony trójkątnym /po bokach zaokrąglonym/ frontonem, wypełnionym dekoracją kamiennych płyt /głowy grafów, koncha, wstęgi, motywy roślinne, gzyms kostkowy/. W centrum tegoż frontonu prostokątne lunety, stanowiące rodzaj nadświetla. Powierzchnie płyt kamiennych, tworzących obramienia otworów drzwiowych zdobione wykuwanymi motywami alegorycznymi /ul pszczeli tzw. koszka, klepsydra, klucz/, głowami lwów i bogatym ornamentem roślinnym /m. in. liście dębu i róże/. W szczecie elewacji frontowej płycinowa płaskorzeźba z honorowym szwedzkim herbem Szczecina, podtrzymywany przez dwa lwy. Wieża główna podbudowana aranżacją wejścia do sal klubowych w piwnicy. Od strony dziedzińca wewnętrznego /na I piętrze/ arkadowa loggia. W układzie horyzontalnym elementami ukształtowania kompozycji elewacji są głównie poziomy przepruć okiennych oraz kamienny cokół budynku. Należy podkreślić wycucie bryły całości obiektu, jego proporcji i ukształtowania architektonicznego mimo zastosowania stosunkowo skromnych środków wyrazu.

Wnętrze obiektu - mimo wielokrotnych prac adaptacyjnych i zmiany funkcji obiektu - zachowało swój pierwotny charakter; odnosi się to w szczególności do hallu, auli, korytarzy i klatek schodowych. W pomieszczeniach biurowych daje się zaobserwować tendencja do powiększenia ilości pomieszczeń kosztem ich powierzchni. Utrzymanie wnętrza obiektu w tonacjach pastelowych /a w hallu i auli skontrastowanych odcieni sieni i bieli/ zapewnia korzystny wyraz architektoniczny pomieszczeń obiektu.

Instalacje - elektryczna 220 i 380 V, wodno-kanalizacyjna, c. o., gazowa, odgromowa, wentylacja grawitacyjna. Krawędzie połaci dachu zabezpieczone orynnowaniem.

#### Spis fotografii:

1. Widok ogólny obiektu od strony północno-zachodniej
2. Widok ogólny obiektu od strony południowo-zachodniej
3. Widok budynku od strony południowo-wschodniej
4. Elewacja południowa
5. Elewacja frontowa /fasada/
6. Widok obiektu od strony wschodniej /ujęcie z góry/

Wkładkę założył: mgr Cezary Nowakowski, BSiDK Szczecin, listopad 1992 r.  
(imię, nazwisko, data)

Miejsce przechowywania negatywów: BDZ Szczecin





7.



8.



9.



1. Miejscowość S Z C Z E C I N	2. Obiekt (nazwa jak w karcie) BUDYNEK PAM	3. Zawartość wkładki (nazwa obiektu lub materiału uzupełniającego) spis fotografii, fotografie
-----------------------------------	---	---

c. d. rubr. nr 13 - 7. Elewacja północna

8. Elewacja frontowa /zachodnia/ skrzydła południowego
9. Widok budynku PAM w panoramie miasta; na pierwszym planie bazylika katedralna p. w. św. Jakuba
10. Portal północny, usytuowany w obrębie fasady
11. Portal południowy, unieszczony w elewacji frontowej
12. Okno auli, usytuowane w obrębie elewacji południowej
13. Fragment wnętrza hallu z widocznym sklepieniem krzyżowo-żebrowym
14. Fragment wnętrza auli
15. Fragment wnętrza korytarza II kondygnacji
16. Fragment wnętrza północnej klatki schodowej
17. Widok wieżby dachowej w głównej części obiektu
18. Widok wieżby dachowej w bocznej części obiektu

Wkładkę założył: mgr Cezary Nowakowski, BSiDK Szczecin, listopad 1992 r.  
(imię, nazwisko, data)

Miejsce przechowywania negatywów: BDZ Szczecin





10.



11.



12.



1. Miejscowość  
S Z C Z E C I N

2. Obiekt (nazwa jak w karcie)  
BUDYNEK PAM

3. Zawartość wkładki (nazwa obiektu lub materiału uzupełniającego)  
fotografie



13.



14.

Wkładkę założył: mgr Cezary Nowakowski, BSiDK Szczecin, listopad 1992 r.  
(imię, nazwisko, data)

Miejsce przechowywania negatywów: BDZ Szczecin





15.



16.



1. Miejscowość  
S Z C Z E C I N

2. Obiekt (nazwa jak w karcie)  
BUDYNEK PAM

3. Zawartość wkładki (nazwa obiektu lub materiału uzupełniającego)  
fotografie



17.

(miej., nazwisko, data)



18.

Miejsce przechowywania negatywów: BDZ Szczecin