

1. Obiekt

R A T U S Z, ob. Urząd Morski

2. Czas powstania

1879 r.

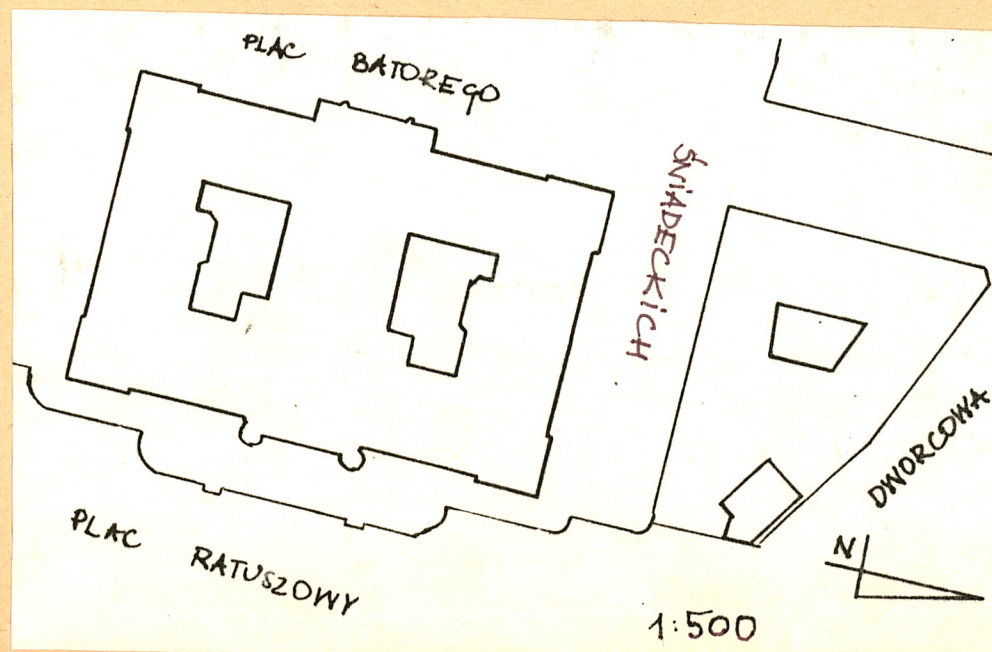
3. Miejscowość

S Z C Z E C I N

11. Zdjęcia, plan sytuacyjny, rzuty



1. Widok ratusza od strony półn.-wsch.



4. Adres

Pl. Batorego 4

nr hipoteczny

5. Przynależność administracyjna

województwo szczecińskie

gmina Szczecin pow. SZCZECIN

6. Poprzednie nazwy miejscowości

Stettin (do 1945 r.)

7. Przynależność administracyjna  
przed 1.VI.1975 r.

województwo szczecińskie

powiat Szczecin

8. Właściciel i jego adres

Skarb Państwa

9. Użytkownik i jego adres

Urząd Morski, Pl. Batorego 4

10. Rejestr zabytków

Nr 1224 data 02. VI. 1993

autor zdjęć  
data wykonania  
miejsce przechowywania negatywów



## 12. Autorzy, historia obiektu, określenie stylu.

Powstanie ratusza wiąże się z budową pierwszej linii kolejowej w Szczecinie (1840), wytyczeniem nowych tras dojazdowych i budową nowych gmachów na terenie tzw. Nowego Miasta. Decyzja w sprawie budowy ratusza zapadła w 1856 r.. Projekt budynku został sporządzony w latach 60-tych XIX w. przez miejskiego radcę budowlanego Konrada Kruhla. Kamień węgielny położono 2 września 1875 r.. W tym samym roku rozpoczęto budowę gmachu; oddanie do użytku nastąpiło 10 stycznia 1879 r.. Budynek stał się siedzibą magistratu. W piwnicach usytuowano restaurację i kawiarnię. W latach 1875-1911 przeprowadzono drobne zmiany, polegające na przeprojektowaniu funkcji pomieszczeń gospodarczych w piwnicach. W 1900 r. przebudowano pomieszczenia archiwum wg projektu Schaebsa. W 1912 r. przebudowano część strychową. Poddasze zaadaptowano na mieszkania, wprowadzając system prostokątnych okienek w miejsce ostrołucznych. W czasie II wojny światowej w ratuszu mieściła się siedziba gestapo. W maju 1945 r. w budynku wybuchł pożar. Odbudowa nastąpiła w 1956 r..

Styl. Budynek o cechach stylowych neogotyckich.

## 13. Opis (sytuacja, materiał i konstrukcja, rzut, bryła, elewacje, dach, wnętrze, wyposażenie, instalacje)

Sytuacja. Ratusz usytuowany w centrum lewobrzeżnej części miasta, w sąsiedztwie dworca autobusowego i kolejowego. Działka usytuowana na terenie opadającym znacznie w kierunku wsch.; na skraju wysokiego muru oporowego, wzdłuż ul. Korzeniowskiego. Ograniczona od wsch. Placem Ratuszowym, od zach. Placem Batorego, od pn. ulicą Śniadeckich. Różnicę poziomów terenu rozwiązano przy pomocy tarasu z wysokimi, dwubiegowymi schodami, prowadzącymi na górny poziom budynku. Na Placu Ratuszowym, na osi elewacji wsch., znajduje się fontanna z 1896 r..

Materiał, konstrukcja, technika. Ściany murowane z czerwonej cegły ceramicznej, nieotynkowane. Typ posadowienia nierozpoznany ze względu na trudności w dotarciu do fundamentów budynku. Stropy piwnic płaskie, wsparte słupami o przekroju krzyża greckiego. Kilka pomieszczeń przekrytych sklepieniem odcinkowym. Główna klatka schodowa przekryta sklepieniem krzyżowo-żebrowym. Korytarze skrzydła zach.-sklepieniem krzyżowym. Pozostałe pomieszczenia kryte stropami płaskimi, ceramicznymi na belkach stalowych. Sklepienie portyku wejściowego oraz pod balkonami - krzyżowo-żebrowe. Więźba dachowa drewniana o konstrukcji mieszanej. Dach kryty dachówką ceramiczną w koronkę. Wieżyczki kryte blachą. Posadzki: terakota, lastriko, klepka, ksyolit; w hallu klatki schodowej terakota układana w ozdobny motyw. Schody głównej klatki schodowej 3-biegowe, rozbieżne, z podestami, t.zw. cesarskie. Schody klatek bocznych półkręcone, z podestami, z prostymi żeliwnymi balustradami. Balustrady głównej klatki ceramiczne, z tralkami motywem ostrołukowych arkadek; szerokie, ceglane poręcze. Okna drewniane, przeważnie prostokątne, w ryzalitach częściowo ostrołukowo zamknięte, czwórdzielne, z listwą przymykową, zespolone, ze stałym przesuniętym ku górze ślaniem. Nad klatką schodową świetlik o konstrukcji stalowej, szklony szkłem zbrojonym. Drzwi wejściowe, główne, drewniane, prostokątne, 2-skrzydłowe, płycinowe, częściowo przeszklone, z przeszklonym ostrołukowym nadświetłem z dekoracyjnie giętymi szczeblinami. Podobnie rozwiązane drzwi w pozostałych elewacjach, jednak nieco mniej dekoracyjne, ujęte w ozdobne portale ze sterczynami i wimpergami. Drzwi wewnętrzne drewniane, prostokątne, 1-skrzydłowe, płycinowe.

Rzut. Budynek na planie prostokąta ze zryzalitowanymi narożnikami i ryzalitem środkowym w elewacjach: zach. i wsch.. Budynek z dwoma wewnętrznymi, symetrycznie rozmieszczonymi, prostokątnymi dziedzińcami. Dziedzińce obiega korytarz, od którego amfiladowo rozchodzą się pomieszczenia. Główne wejście w elewacji zach., poprzedzone portykiem, prowadzi do hallu z reprezentacyjną klatką schodową, zajmującą 1/3 szerokości środkowej części budynku i całą jego wysokość. Po obu stronach klatki schodowej, w części wsch., na parterze i pierwszym piętrze, usytuowane są wejścia do dwóch dużych sal o głębokości równej dziedzińcom. W dziedzińce wkomponowane są cztery klatki schodowe, w dwóch narożnych, o kwadratowym rzucie wieżyczkach komunikacyjnych, oraz w dwóch prostokątnych ryzalitach. Budynek 3-traktowy, 6 ciągów komunikacyjnych. Bryła. Budynek 4-kondygnacyjny, podpiwniczony, z użytkowym poddaszem. Dach dwuspadowy z lukarnami i świetlikiem nad klatką schodową; z wyodrębnionymi dachami ryzalitów środkowych i narożnych, w kształcie ściętych ostrosłupów. Bryła zwarta, zryzalitowana na środku elewacji wsch. i zach. oraz na narożnikach. Ryzalit środkowy elewacji wsch. ujęty dwoma okrągłymi basztami. Elewacja wsch. poprzedzona tarasem i dwubiegowymi schodami. Ryzalit środkowy elewacji zach. poprzedzony portykiem.



14. Kubatura 73.274.75 m <sup>3</sup>	15. Powierzchnia użytkowa 10.952 m <sup>2</sup>	16. Przeznaczenie pierwotne Siedziba magistratu	17. Użytkowanie obecne Urząd Morski oraz inne instytucje.
18. Prace budowlane i konserwatorskie, ich przebieg i dokumentacja  Odbudowa ratusza po pożarze w 1945 r. nastąpiła w latach 1956-57, wg projektu inż.K.Stachowiaka i polegała na remoncie wnętrza i ścian zewn.(uzupełnienie ubytków, wymiana stolarek) i dostosowaniu budynku do nowych funkcji. Zrekonstruowano zniszczone partie sklepień w hallu. Wykuto nowe prostokątne okna w zwieńczeniu ryzalitu od Pl.Batorego; w miejsce uszkodzonych sterczyn wprowadzono stożkowe daszki. Stożkowe hełmy otrzymały też dwie baszty przy elewacji wsch.. D dawną salę posiedzeń Rady, odbudowano w pierwotnej formie lecz wystrój uproszczono. Po odbudowie budynek stał się siedzibą Urzędu Miejskiego, później siedzibą Urzędu Morskiego; w piwnicach ulokowano Klub Techniki i Racjonalizacji Gospodarki Morskiej "Eureka".		19. Stan zachowania (fundamenty, ściany zewnętrzne ściany, wewnętrzne, sklepienia, stropy, konstrukcje dachowe, pokrycia dachu, wyposażenie i instalacje) Stan budynku ogólnie dobry. Miejscami ubytki w detalu architektonicznym. Elewacje zewn. silnie zabrudzone.	
20. Najpilniejsze postulaty konserwatorskie			



21. Akta archiwalne (rodzaj akt, numer i miejsce przechowywania)

- Akta Nadzoru Budowlanego za okres 1875-1944.  
Wojew. Archiwum Państwowe w Szczecinie.

23. Źródła ikonograficzne i fotograficzne rodzaj, miejsce przechowania, sygnatury)

22. Bibliografia

- Dzieje Szczecina. Oprac. zbiorowe pod red.  
G. Labudy, W-wa 1963.
- Gerlach, Neuere Bauten Stettins. w: Stettin  
Deutschlands Stadtebau. Berlin- Halensee 1925.
- Lemcke H., Die Bau und Kunstdenkmaler des Regirungs-  
bezirks Stettin. z IX Sz-n 1910.
- Meyer H., Fuhrer durch Stettin und Umgebung. Sz-n 1887
- Tenże, Stettin in alter und neuer Zeit, Sz-n 1887
- Z. Rodacki, Ratusz w Szczecinie. Dokumentacja hist.-  
-architekt. Sz-n 1962.
- Wehrman M., Geschichte der Stadt Stettin. Sz-n 1911.
- P. Zaremba, Urbanistyczny rozwój Szczecina. Sz-n 1963

24. Uwagi różne

25. Wypełnił

mgr T. Wolender

Imię i nazwisko

V 1993

data

26. Sprawdził

Imię i nazwisko

data

27. Załączniki

nr. inw. 131/94



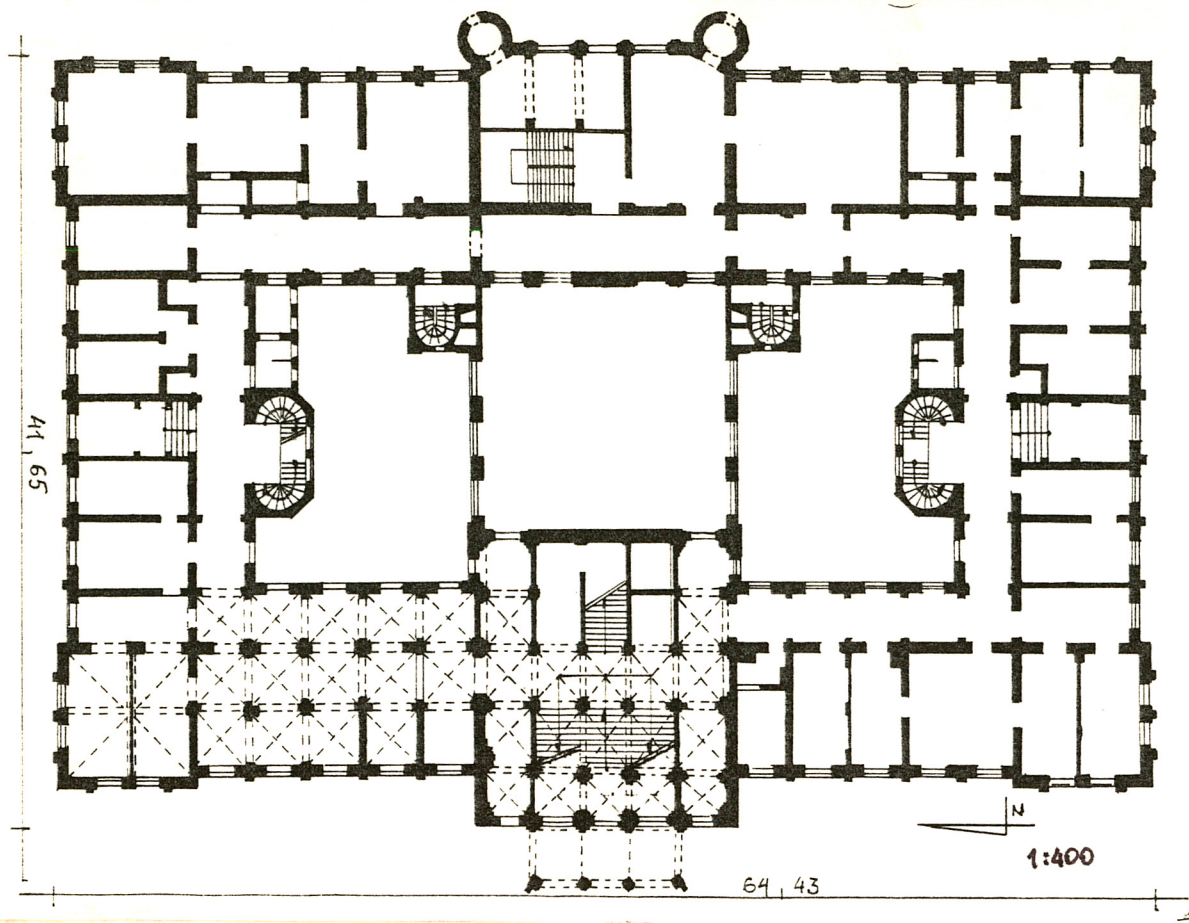
1. Miejscowość Szczecin	2. Obiekt (nazwa jak w karcie) Ratusz	3. Zawartość wkładki (nazwa obiektu lub materiału uzupełniającego) cd. opisu, rzut budynku, fotografie
----------------------------	--	---

Elewacje. Frontowa, zach. 19-osiowa, 4-kondygnacyjna z wysokim poziomem piwnicy; z 2-osiowymi ryzalitami narożnymi i 5-osiowym ryzalitem środkowym. Ryzalit środkowy poprzedzony 3-arkadowym portykiem, kryjącym trzy portale głównego wejścia. Portyk wsparty na filarach wiązkowych, zamkniętych ostrymi łukami. Trójdzielna kompozycja zachowana jest również na całej wysokości ryzalitu, z tym, że po bokach występują jeszcze pojedyncze wąskie otwory ostrołuczne. W przestrzeniach między ostrołukowymi arkadami portyku umieszczone są w niszach, na postumentach trzy figury (jednej figury brak). Od lewej: figura przedstawiająca Mężczyznę w fartuchu, z młotem w ręku, symbolizującego przemysł; następnie postać mężczyzny w stroju mieszczańskim, skrajna prawa figura przedstawia rybaka z sieciami. Pozostałą przestrzeń arkad wypełnia motyw stylizowanych 5-liści i 3-liści ostów. Portyk zwieńczony jest litą balustradą zdobioną fryzem z 4-liści, oraz narożnymi pinaklami z czołgankami. Nad portykiem znajdują się dwie kondygnacje trzech ostrołukowych okien o bogato profilowanych obokniach, przy czym okna w pierwszym poziomie zwieńczone są wimpergami. Między oknami znajdują się lizeny, ciągnące się do czwartej kondygnacji i zakończone dekoracyjnymi sterczynami. Czwarta kondygnacja ryzalitu rozcłódkowana pięcioma okrągłymi oknami. Cały ryzalit wieńczy attyka ujęta po bokach sterczynami, rozcłódkowana rzędem prostokątnych okien. Na środku figuralny motyw, przedstawiający dwa lwy podtrzymujące herb miasta z gryfem i koroną. Ryzality boczne nawiązują kształtem do wieżyczek dzięki stożkowej ściętej formie dachu. Oba ryzality rozwiązane są analogicznie. Ponad dwoma ostrołuczными oknami pierwszej kondygnacji ciągnie się wykusz wsparty na dwóch łukach odcinkowych. Podstawy wykuszków są przesklepione sklepieniem krzyżowo-żebrowym. Żebra sklepień z motywem rozetek wspierają się na konsolkach pokrytych dekoracją roślinną. Wykusz w formie architektonicznego balkonu z litą balustradą z fryzem rozetkowym. Balkon wsparty na dwu ostrołucznych arkadach z wimpergami. Balkon kończy w trzeciej kondygnacji prosty gzyms z lancetami i sterczynami. Okna trzeciej kondygnacji prostokątne, zwieńczone wspólnym gzymsem wspierającym płaskorzeźbiony motyw roślinny z herbem miasta na środku. Ryzality zwieńczone wysokim murem attykowym oraz narożnymi podwieszonymi sterczynami. Powierzchnia attyki rozcłódkowana smukłymi lizenami na kształt lancet, na osiach środkowych attyki wkomponowane są ostrołukowe okna z maswerkową rozetą, ujęte sterczynami i zwieńczone wimpergami wchodzącymi w połącie dachu. Ściany między ryzalitami 5-osiove, 4-kondygnacyjne. W pierwszej kondygnacji zamknięte łukiem odcinkowym okna, w pozostałych kondygnacjach prostokątne a w ostatniej zbliżone do kwadratu. Pierwsza i druga kondygnacja rozdzielone profilowanym gzymsem międzykondygnacyjnym, ciągnącym się przez całą elewację. Ściany dzielone wertykalnie profilowanymi na narożach lizenami, wspartymi na konsolkach z motywem pączków roślinnych. Lizeny zakończone w strefie attyki 3-bocznymi słupkami. Attyka zdobiona motywem 4-liścia. Okna elewacji w profilowanych obokniach; profilowane gzymsy pod- i nadokienne. Elewacja frontowa jak i pozostałe elewacje wsparte są na wysokim cokole rozcłódkowanym rytmem zdwojonych okien piwnicznych. Elewacja tylna wsch. zamknięta analogicznie jak elewacja frontowa. Ryzalit środkowy rozwiązany podobnie, jednakże bez portyku, w przyziemiu zaś znajduje się na osi duży ostrołuczny otwór drzwiowy. Naroża ryzalitu środkowego elewacji wsch. ujęte są dwoma półkolistymi basztami, których podstawy spoczywają na tarasie. Baszty rozcłódkowane są trzema kondygnacjami pojedynczych, ostrołucznych, wąskich okien. W drugiej kondygnacji baszt balkoniki z przesklepioną podstawą, wspartą na konsolkach o roślinnym rysunku. Taka sama podstawa wspiera wykusz ryzalitu, rozwiązany plastycznie analogicznie jak w elewacji zach. Zakończony jest attyką z fryzem lancetowym i okrągłym oknem na środku, oraz przedstawieniem herbu miasta trzymanym przez dwa lwy.

Wkładkę założył: Tomasz Wolender, V. 1993  
(imię, nazwisko, data)

Miejsce przechowywania negatywów: PSOZ Szczecin





2. Widoki elewacji zachodniej.



3. Widok elewacji wschodniej.



1. Miejscowość Szczecin	2. Obiekt (nazwa jak w karcie) Ratusz	3. Zawartość wkładki (nazwa obiektu lub materiału uzupełniającego) cd. opisu , fotografie, plan sytuacyjny z 1924 r.
----------------------------	--	---

Baszty zwieńczone są nadwieszonymi okrągłymi sterczynami z których wyrastają stożkowe smukłe hełmy zwieńczone żeliwnymi chorągiewkami. Na jednej z nich widnieje data "1879" - zakończenie budowy ratusza. Ryzality narożne jak i ściany między ryzalitami rozwiązane są analogicznie jak w elewacji frontowej.

Elewacje boczne: półn. i połudn. z ryzalitami narożnymi powtarzają rytm i plastykę elewacji frontowej i tylnej - wsch. W przyziemiach, na osi środkowej każdej z elewacji bocznych ostrołuczne otwory drzwiowe z profilowanym portalem z wimpergą. Całą elewację wsch., połudn. i część elewacji półn. poprzedza taras zamknięty tralkowymi balustradami. Na taras od strony elewacji wsch. wchodzi się dwoma, symetrycznie rozmieszczonymi biegami schodów. W zewnętrznej ścianie tarasu, na osi elewacji wsch. usytuowany jest ostrołukowy, profilowany portal, zwieńczony wimpergą, ujęty profilowanymi lizenami. W ścianach tarasu oraz w ścianach zamykających biegi schodów usytuowane są niewielkie, ostrołukowe okna piwniczne oraz dwie pary prostokątnych drzwi do pomieszczeń piwnicznych.

Dzielnice: rozczłonkowanie elewacji dziedzińców odpowiada rozplanowaniu wnętrza ratusza. Ryzality klatek schodowych przeszklone ostrołukowymi, smukłymi okienkami. Pozostałe okna zamknięte odcinkowo lub prostokątnie. Elewacje opracowane płasko z fazowanymi obramieniami okien; gzyms międzykondygnacyjny i wieńczący z konsolkami.

Wnętrze: pomieszczenia biurowe ciągną się wzdłuż elewacji i prowadzą na korytarz, obiegający dwa dziedzińce wewnętrzne i duży hall z klatką schodową. Hall rozwiązany jest w formach neogotyckich. Podział wnętrza na przęsła następuje przy pomocy wiązkowych filarów, wspierających sklepienia krzyżowo-żebrowe. Żebra ze sklepień spływają na filary w postaci słupów, z bazami oraz kapitelami z dekoracyjnym motywem liścia dębu; podobnie rozwiązany jest jednonawowy korytarz z pięcioma przęsłami sklepiennymi. Jednobiegowe schody na osi wejścia głównego, rozchodzą się do układu trójbiegowego. Każdy bieg zamknięty jest balustradą z tralkami, w formie ażurowych, ostrołukowych arkadek. Schody na poziomie pierwszej i drugiej kondygnacji otaczają z trzech stron ostrołukowe arkadowe loggie z litymi balustradami o dekoracji maswerkowej. Również w polach przy zwieńczeniu arkad na poziomie pierwszego piętra dekoracja maswerkowa. Arkady oddzielone od siebie profilowanymi na narożach filarami, ze strefą kapitelową pokrytą liśćmi dębu, zastosowaną na poziomie drugiego piętra. Całość przekryta sklepieniem, pośrodku którego znajduje się prostokątny, przeszklony świetlik. Po obu stronach klatki schodowej, w ścianie wsch. na parterze i na pierwszym piętrze, wejścia do dwóch dużych sal, oświetlonych dużymi, prostokątnymi oknami wychodzącymi na dziedzińce. Interesujące są pomieszczenia piwnic w skrzydle wsch. (obecnie kawiarnia). Główną część stanowi kwadratowy w rzucie hall, który podzielony jest filarami i ostrołukowymi arkadami na trzy trakty trójprzęsłowe. Każde z przęseł oddzielone od siebie szerokim gurtym przekryte jest sklepieniem krzyżowo-żebrowym. Obecnie filary obudowane są drewnianą boazerią. W kawiarni, na ścianie połudn. znajduje się herb Szczecina z 1660 roku.

Instalacje. Elektryczna, wod.-kan., gazowa.

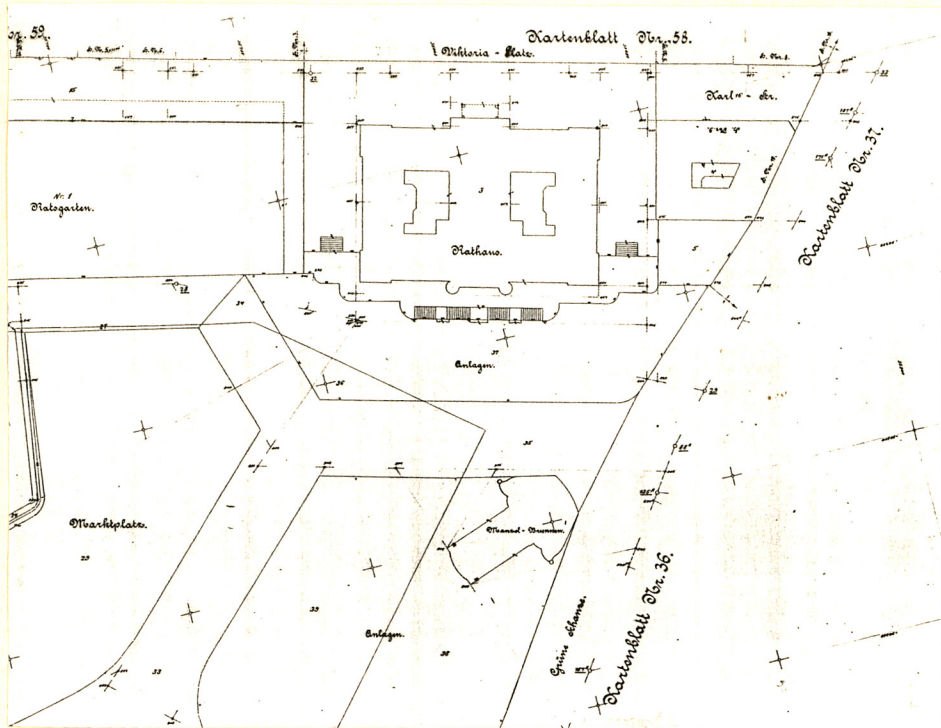
Wkładkę założył: mgr Tomasz Wolender, V 1993  
(imię, nazwisko, data)

Miejsce przechowywania negatywów: PSOZ Szczecin

jed. W.A. Olsztyn z. 135/S  
OZ Graf. Z.P. Ostróda z. 676 n. 40 000

Wzór ODZ 1978 r.





4. Widok elewacji od strony połudn.-wsch.



6. Widok elewacji połudn.



5. Widok elewacji od strony półn.-zach.



1. Miejscowość

Szczecin

2. Obiekt (nazwa jak w karcie)

Ratusz

3. Zawartość wkładki (nazwa obiektu lub materiału uzupełniającego)

fotografie



7.



8.



9.

7,8,9. Fragment dekoracji rzeźbiarskiej z portyku elewacji zach.

Wkładkę założył: mgr Tomasz Wolender, V 1993

(imię, nazwisko, data)

Miejsce przechowywania negatywów: PSOZ Szczecin

jed. W.A. Olsztyn z. 135/S  
OZGraf. Z.P. Ostróda z. 676 n. 40 000

10. Portyk elewacji zach.



r ODZ 1978 r.



11.



12.



13.



14.



15.



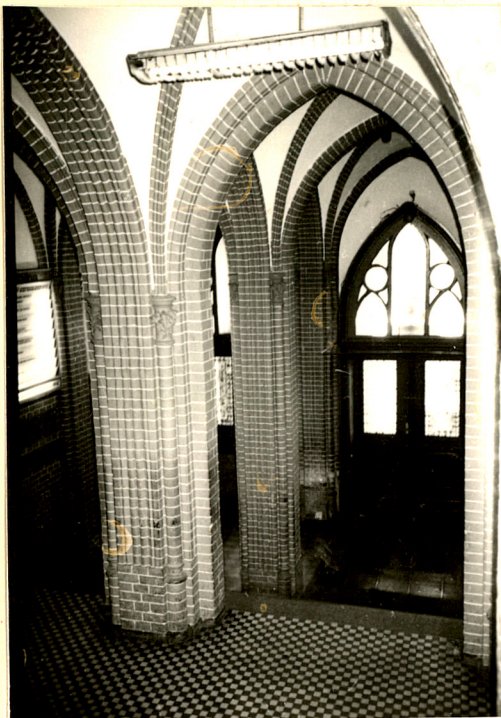
- 11. Portal górny elewacji wsch.
- 12. Portal dolny elewacji wsch.
- 13. Balkon elewacji zach.
- 14. Widok górnej partii dziedzińca.
- 15. Widok dolnej partii dziedzińca.



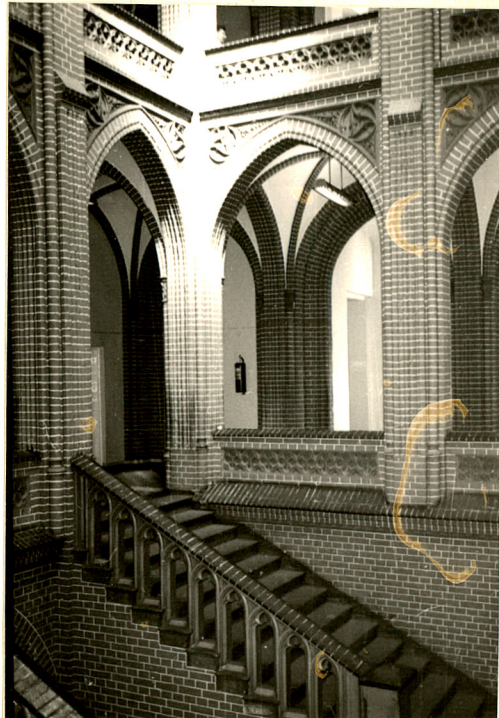
1. Miejscowość  
Szczecin

2. Obiekt (nazwa jak w karcie)  
Ratusz

3. Zawartość wkładki (nazwa obiektu lub materiału uzupełniającego)  
fotografie



16. Fragment hallu.



17. Fragment klatki schodowej



18. Fragment korytarza II kondygnacji

Wkładkę założył: mgr Tomasz Wolender, V 1993

(imię, nazwisko, data)

PSOZ Szczecin

Miejsce przechowywania negatywów:

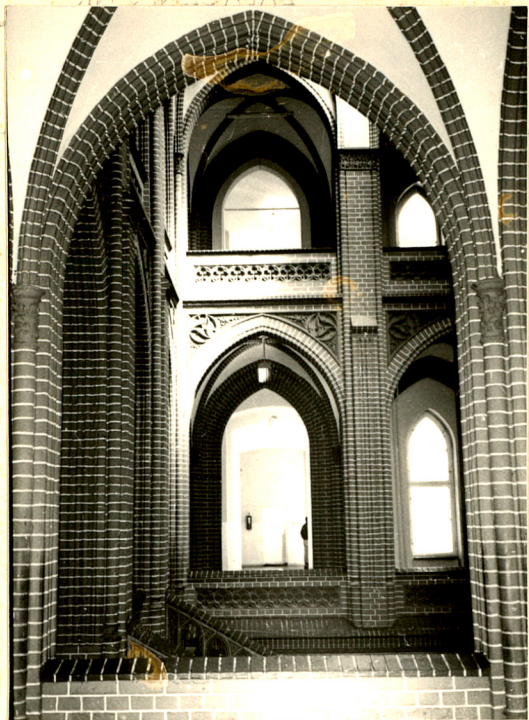
jed. W.A. Olsztyn z. 135/S  
OZGraf. Z.P. Ostróda z. 676 n. 40 000

19. Widok górnych partii  
klatki schodowej.



ODZ 1978 r.





20. Fragment klatki schodowej.



21. Detal architektoniczny elewacji zach.