

A B C D E F G H I J K L Ł M N O P R S T U V W X Y Z

Nr 10254
**ZACHODNIO-
POMORSKIE**

1. Obiekt

R A T U S Z, ob. B U D Y N E K B I U R O W Y

2. Czas powstania

1913/1914

3. Miejscowość

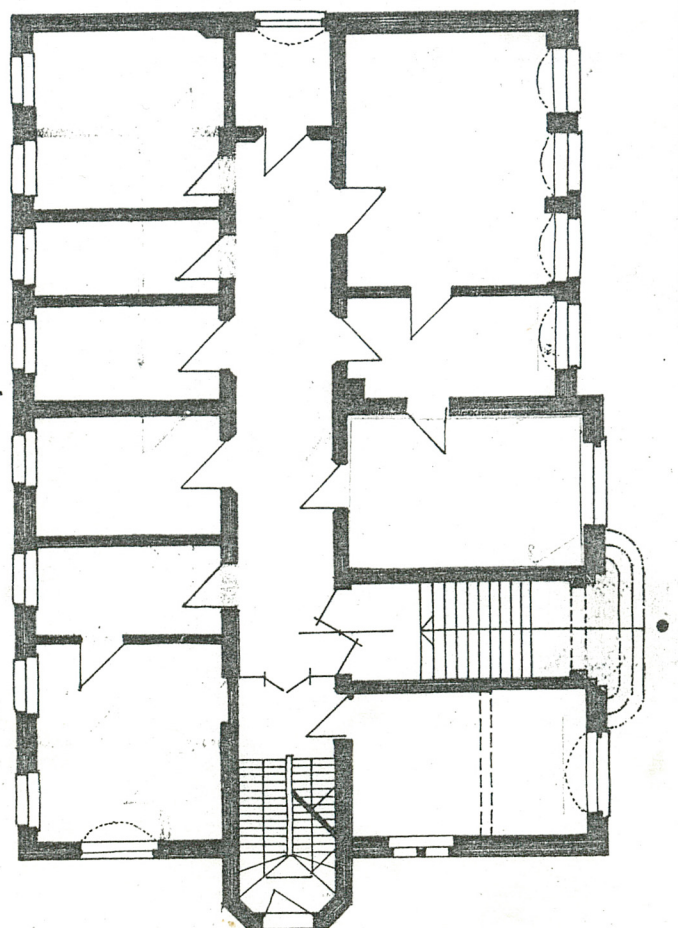
SZCZECIN - ZELECHOWA

11. Zdjęcia, rzut, przekrój, sytuacja, orientacja

elewacja frontowa



schemat rzutu parteru, podziółka
liniowa, jeden odcinek ok. 1 m.



4. Adres

Szczecin, ul. Robotnicza 26

nr hipoteczny

5. Przynależność administracyjna

szczęcińskie

województwo

gmina SZCZECIN pow. SZCZECIN

6. Poprzednie nazwy miejscowości

S T E T T I N

7. Przynależność administracyjna

przed 1 VI 1975

szczęcińskie

województwo

powiat

8. Właściciel i jego adres

9. Użytkownik i jego adres

Okręgowe Przedsiębiorstwo
Geodezyjno-Kartograficzne
w Szczecinie...cd wkł.nr4

10. Rejestr zabytków

Nr 1318 data 12. IX. 1996

dec. 92-4200/2710/96

13. Opis (sytuacja, materiał i konstrukcja, rzut, bryła, elewacje, wnętrze, wyposażenie, instalacje)

s y t u a c j a: opisywany obiekt znajduje się w Szczecinie, w dzielnicy: Zelechowa, jednej z obrzeżnych dzielnic lewobrzeżnego Szczecina przy ulicy Robotniczej, na działce, usytuowanej wzdłuż południowej pierzei tej ulicy. Budynek zbudowano przy północno-wschodnim narożniku działki; poza nim na działce nie znajdują się inne obiekty kubaturowe; działka jest ogrodzona ogrodzeniem stałym, współczesnym: metalowe słupy i pola z siatki metalowej między nimi. Na terenie działki znajduje się kilka wtórnie nasadzonych drzew liściastych, ok. 10-cio letnich; teren jest zagospodarowany/parking na samochody osobowe, trawniki.../; konfiguracja terenu nie jest zróżnicowana; rzędne zawierają się między wielkościami: 30,70 i 30,06; jednak sama ulica Robotnicza, powyżej i poniżej opisywanej działki ma bardzo urozmaiconą konfigurację, stromo schodząc w kierunku prostopadłym do Odry.

m a t e r i a ł, k o n s t r u k c j a, t e c h n i k a: ściany: murowane z cegły ceramicznej, zewnętrzne, obwodowe: grubości: 54 i 45 cm., wewnętrzne: murowane z cegły ceramicznej: grubości: 42, 27 cm. i inne wtórne, przepierzenia; ściany obwodowe, kondygnacji piwnic, od zewnętrznej-obłożone kamieniem /całość grubości ok. 76 cm/, obróbka ścian zewnętrznych: kamień, cegła licówka, fragmentarycznie tynki strukturalne; ściany wewnętrzne: różne: tynki gładkie, cegła licowa, boazeria; sklepienia i stropy: powyżej II kondygnacji: wtórne-masywne, pozostałe-oryginalne masywne; w sieni wejściowej: sklepienie kolebkowe, jak w jednym z pomieszczeń piwnicznych /zachodni narożnik/; więźba dachowa: stalowa o mieszanym układzie, obecnie przez przeprowadzoną adaptację poddasza-obudowana i niedostępna; pokrycie dachu: blacha miedziana, układana w pasy; posadzki: w większości pomieszczeń: wylewane, betonowe, pokryte wykładzinami, terrakota /sien wejściowa/ i oryginalne parkiety dębowe; schody: wejściowe/z terenu/-kamienne, proste, przed drzwiami frontowymi-trzystopniowe, zaokrąglone, za drzwiami w tym samym biegu, powyżej spocznika, proste, jednobiegowe, dziesięciostopniowe, kamienne oraz wewnętrzne: umieszczone w ryzalicie elewacji południowo-wschodniej-na przedłużeniu ciągu korytarza: drewniane, z zachowaną ozdobną balustradą drewnianą, proste, dwubiegowe, ze spocznikiem, powtorne; otwory: drzwiowe: różne, zewnętrzne: ramowo-płycinowe, w elewacji frontowej: północno-wschodniej: dwuskrzydłowe, prostokątne z półokrągłym nadświetlem i umieszczoną w nim latarnią oraz dekoracyjną, oryginalną kratą, w elewacji południowo-wschodniej- prostokątne, jednoskrzydłowe, bez cech zabytkowych; wewnętrzne: różne: w większości oryginalne, prostokątne z opaskami i dekoracyjnie profilowanymi listwami płycin, jednoskrzydłowe, ramowo-płycinowe lub płycinowe...

12. Autorzy, historia obiektu, określenia stylu

Budynek dawnego ratusza Zelechowej /Züllichow, dziś dzielnica lewobrzeżnego Szczecina, dawniej, rolnicza wieś, najwcześniej wspominana w przekazach archiwalnych ze wszystkich wsi, leżących nad Odrą; zlokalizowana jest na północ od centrum miasta Szczecina; Zelechowa zasłynęła dzięki dwóm fundacjom dobroczynnym dr Sacka /opiekującej się dziećmi/ i Tileinów /dla niezamożnych pańien-zachowany kompleks parkowo-leśny, pomiędzy północną pierzeją ul. Robotniczej, a ulicą Dębogóorską; na przełomie wieków charakter wsi zmienia się na przemysłowy; w 1920 roku, Zelechowa staje się samodzielną siedzibą okręgu/. zbudowany wzdłuż południowej pierzei ulicy Robotniczej, /d.n. Schlosstrasse/ nr 26, powstał w 1914 roku /rozpoczęcie budowy miało miejsce w kwietniu/12/1913 roku, a zakończenie w 1914. Zachowany do dzisiejszego dnia w prawie niezmienionym kształcie zewnętrznym obiekt jest tzw. nowym ratuszem, wzniesionym w miejscu starego, wcześniej rozebranego. Stary dom gminny należał do rolnika Bagemühla, później zakupiony przez zakrystianina, by w 1873 roku pójść pod zarządek fiskusa gminy i od 1887 roku służyć częściowo, a od 1892 roku w całości - na potrzeby gminy.

<p>14. Kubatura</p> <p>ok. 1536 m3</p>	<p>15. Powierzchnia użytkowa</p> <p>ok. 1461 m2</p>	<p>16. Przeznaczenie pierwotne funkcja administracyjna</p>	<p>17. Użytkowanie obecne f.biurowa</p>
<p>18. Prace budowlane i konserwatorskie, ich przebieg i dokumentacja</p> <ol style="list-style-type: none"> 1. Szczecińskie Biuro Projektów Budownictwa Przemysłowego, Szczecin, ul. Piotra Skargi nr 23, dokumentacja techniczna P.T. instalacji, wentylacji, światłokopii, inż. T. Leszczyński, 1982, archiwum użytkownika 2. INTERPROJEKT spółka z o.o. ul. Potulicka 40, Sz-n, Budynek byłego ratusza dzielnicowego w Szczecinie ul. Robotnicza nr 26, P.T. architektura, remont z przystosowaniem obiektu w kondygnacji poddasza na cele użytkowe, arch. B. Kozak, 1987, archiwum użytkownika 3. INTERPROJEKT spółka z o.o. ul. Potulicka 40, Sz-n, ... Detale konserwatorskie P.T. 1986/87, projekt: Ewa Pawłowska, archiwum użytkownika <p>kapitałny remont budynku, przeprowadzony w latach 80-tych, polegał na wymianie stropów drewnianych na maszynowe, powyżej II piętra, na pozostałych kondygnacjach zerwano posadzki, pozostawiając jedynie w dużej sali oryginalny dębowy parkiet, wymianie wszystkich instalacji lub ich przebudowie, odnowieniu elewacji, zmianie pokrycia dachu i adaptacji na cele użytkowe poddasza, wymianie konstrukcji dachowej, z drewnianej na stalową oraz wykonaniu lukarn /zakres i sposób wykonanych zmian uzyskał aprobatę Wojewódzkiego Konserwatora Zabytków w Szczecinie /w marcu 1987 r./</p>		<p>19. Stan zachowania (fundamenty, ściany zewnętrzne, ściany wewnętrzne, sklepienia, stropy, konstrukcje dachowe, pokrycie dachu, wyposażenie i instalacje).</p> <ul style="list-style-type: none"> - fundamenty: nie badano - ściany zewnętrzne: bez wyraźnych zmian, stan dobry - ściany wewnętrzne: bez zmian, stan dobry - sklepienia, stropy: bez zmian stan dobry - konstrukcje dachowe: nie badano, niedostępne - pokrycie dachowe: wtórne, stan dobry - wyposażenie: oryginalne do konserwacji, ogólnie stan dobry - instalacje: nie badano <p>20. Najpilniejsze postulaty konserwatorskie</p> <ul style="list-style-type: none"> - przeprowadzić prace konserwatorskie zachowanych elementów wystroju architektonicznego wnętrza, w szczególności przedsiionka 	

21. Akta archiwalne (rodzaj akt, numer i miejsce przechowywania)

Akta^N nadzoru Budowlanego, Archiwum Państwowe
w Szczecinie, przy ul. Sw. Wojciecha nr 13
sygnatury poszytów: 2800, 2817

22. Biblioteka

1. B. Kozińska, Rozwój przestrzenny Szczecina, 1.1808-1939, maszynopis, Szczecin, 1992, egzemplarz w zbiorach PSOZ WKZo/Szczecin
2. B. Kozińska, Studium urbanistyczno-historyczne dla Szczecina, maszynopis, 1984

23. Źródła ikonograficzne i fotografia (rodzaj, miejsce przechowywania, sygnatury)

1. za B. Kozińska: j.w. w: H. Stelter, Geschichte der... 1936; s.77; il. starego i nowego ratusza

24. Uwagi różne

nr inw. 247

25. Opracował

tekst

mgr inż. arch. Beata Makowska, maj 1996

Imię, nazwisko, data, podpis

j.w.

Beata Makowska

plany, rysunki

j.w.

Imię, nazwisko, data, podpis

zdjęcia fotogr.

Imię, nazwisko, data, podpis

miejsce przechowywania negatywów

PSOZ WKZ O/Szczecin

KARTA PO WYPEŁNIENIU PODLEGA OCHRONIE NA PODSTAWIE PRZEPISÓW PRAWA AUTORSKIEGO

26. Adnotacje o inspekcjach, informacje o zmianach (daty, imiona i nazwiska wypełniających)

27. Załączniki

cztery

1. Miejscowość Szczecin	2. Obiekt (nazwa jak w karcie) ratusz, ob.bud.biurowy	3. Zawartość wkładki (nazwa obiektu lub materiału uzupełniającego) cd pkt nr 12 i pkt nr 13
----------------------------	--	--

cd pkt nr 12:

...Na tej samej działce, w jej głębi, wzdłuż projektowanej ulicy, vis a vis ogrodów Johanna Krammhausa, a należącej do Bagemühla, zrealizowana była w 1888 roku, nieistniejąca dzisiaj szkoła. Przedmiotowy obiekt dawnego ratusza w czasie działań wojennych nie został zniszczony, tak jak większość zabudowy Żelechowej, w trakcie alianckich nalotów. Po 1945 roku budynek był wykorzystywany na cele administracyjne, jako urząd dzielnicowy /Prez.Dzielnicy Rady Narodowej/Odra/ oraz później Okręgowe Przedsiębiorstwo Geodezyjno-Kartograficzne w Szczecinie.

cd pkt nr 13:

...z przeszklonymi górnymi lub wszystkimi płycinami oraz wtórne, bez cech zabytkowych. Okienne w większości oryginalne, drewniane, w pomieszczeniach-skrzynkowe, w korytarzach-pojedyncze; w elewacji frontowej: płn.-wsch.: w piwnicy: prostokątne, dwuskrzydłowe, na parterze: złożone, z koszowym lub półokrągłym wykończeniem nadświetlenia, z podświetleniem komponowanym z trzech okien /dwóch sześciokwaterowych, trójpoziomowych, jednego-w środku-dziewięciokwaterowego, trójpoziomowego, podział nadświetlenia, odpowiadający podziałom dolnej części, ma również krzyżowe szczebliny, na I-szym piętrze w części wejściowej: złożone, w układach po dwa, dwupoziomowe, dwudzielne, z wyraźnym krzyżem okiennym, o sześciu szczeblinach w każdym polu, czyli dwudziestoczworokwaterowe, oraz poza partią wejściową jak opisane powyżej lecz nie występujące w układach po dwa lecz-pojedyncze, na drugim piętrze - w części wejściowej: w układach po dwa, dwupoziomowe, dwudzielne, z krzyżem okiennym, z każdym polem dzielonym na cztery kwatery i poza partią wejściową: takie same, lecz nie w układach po dwa, a pojedyncze, w kondygnacji dachu: w pierwszym poziomie szczytu: cztery pojedyncze, bezpodziałowe okna prostokątne i powyżej nich, w osi symetrii tej części elewacji: jedno półokrągłe okienko, dwudzielne, w części dachu poza szczytem: dwie wtórne lukarny, w każdej z nich po dwa pojedyncze okna prostokątne, bezpodziałowe, wtórne, bez cech zabytkowych; w elewacji pd.-wsch.: różne, oryginalne, drewniane, w pomieszczeniach piwnic: dwudzielne, ze skrzydłami dzielonymi na trzy kwatery, w kondygnacji parteru: jedno okno /po lewej stronie klatki schodowej/-z nadświetleniem o koszowym kształcie wykończenia, poświetleniem złożonym z trzech okien: dwóch-sześciokwaterowych i jednego /w środku/-dziewięciokwaterowego, trójpoziomowe, po prawej stronie klatki schodowej: dwa, niewielkie okna: jednokwaterowe, dwupoziomowe, z poświetleniem-sześciokwaterowym i nadświetleniem-czworokwaterowym, okna pierwszego piętra: jak w elewacji frontowej/płn.-wsch./, tej samej kondygnacji, okna drugiego piętra: jak w elewacji płn.-wschodniej, odpowiadającej im kondygnacji, ta sama zasada odpowiada oknom klatki schodowej /na ostatnim poziomie klatki schodowej- dwa pojedyncze, prostokątne okna- jednoskrzydłowe, sześciokwaterowe, w poziomie dachu: wtórne lukarny, z oknami: po dwa w każdej, jak w elewacji frontowej, bez cech zabytkowych, elewacja pd.-zach.: różne, oryginalne, drewniane, w kondygnacji piwnic: prostokątne

mgr inż.arch.Beata Makowska, maj 1996 rok

Wkładkę założył:

(imię, nazwisko, data)

PSOZ WKZ 6/Szczecin, ul.Kuśnierska nr 14a

Miejsce przechowywania negatywów:

jednopoziomowe, dwudzielne, ze skrzydłami czterokwaterowymi, w kondygnacji parteru: dwudzielne, dwupoziomowe, z krzyżem okiennym i polami dzielonymi na cztery kwatery, w kondygnacji piętra: dwudzielne, dwupoziomowe, z krzyżem okiennym, i polami dzielonymi na sześć kwater, w kondygnacji drugiego piętra: jak na parterze, w szczycie: cztery prostokątne, pojedyncze, bezpodziałowe okna, jak w elewacji frontowej i powyżej nich, również w osi symetrii tej części elewacji- jedno półokrągłe okienko, podzielone pionowymi szprosami, w poziomie dachu: dwie wtórne lukarny, w każdej po dwa pojedyncze, bezpodziałowe okna, wtórne, bez cech zabytkowych, jak w wyżej opisywanych elewacjach, w elewacji pñ.-zach.: w piwnicy: okno jak w piwnicy elewacji pñ.-wsch., okna parteru, pierwszego i drugiego piętra jak w elewacji frontowej, odpowiednich kondygnacji, powyżej, w szczycie- jedno okno, dwudzielne, jednopoziomowe, o sześciu kwaterach, w każdym skrzydle, i powyżej niego: jedno okno: jednodzielne, jednopoziomowe.

r z u t: zbilżony do prostokątnego, 22,27mx14,8m, z nieznaczny, ok.0,7metra, wysunięciem /zryzalitowaniem/, .od strony elewacji frontowej, pñ.-wsch., na długości ok. połowy ściany zewnętrznej oraz z pięciobocznym ryzalitem, mniej więcej w połowie szerokości, elewacji pñ.-wsch., klatki schodowej; wewnątrz jest dwupół-traktowe, z wewnętrznym korytarzem, przechodzącym, przez całą długość budynku, stanowiącym wraz z klatką schodową, umieszczoną w jednym ze szczytów budynku-ciąg komunikacyjny. Wejście główne do budynku znajduje się w elewacji pñ.-wsch., w części zryzalitowanej, drugie wejście- boczne - prowadzi bezpośrednio na klatkę schodową i do piwnic, ze szczytu elewacji pñ.-wsch.

b r y ł a: budynek jest trzykondygnacyjny, z wysokim parterem i kondygnacją piwnic w większej części znajdującą się powyżej poziomu terenu; budynek jest w całości podpiwniczony, złożony, wysoki dach, składa się z dwóch przenikających się układów: nad częścią pñ.-wsch. - obejmującą partię wejściową w obrysie wysunięcia elewacji - z kalenią prostopadłą do osi ulicy i w drugiej /pñ.-zach./, z kalenią równoległą do osi ulicy; wysokość kalenicy tej części jest nieznacznie niższa od poprzedniej, przeprowadzona adaptacja poddasza zmieniała charakter nieużytkowych pierotnie wewnątrz, na wykorzystywane dzięki doświetleniu, poprzez umieszczone w połaciach dachu lukarny, o zaokrąglonych daszkach

e l e w a c j e: elewacja frontowa, pñ.-wsch.: jednorodna, o zrównoważonych podziałach pionowych i poziomych, część wejściowa: nieznacznie wysunięta, symetryczna, względem wejścia głównego, trójosiowa z cokołem kamiennym, w poziomie piwnic, wszystkie otwory parteru o kosзовych lub półokrągłych wykrojach nadświetlenia, wyżej zdwojone układy złożonych okien, prostokątnych, rozdzielonych stylizowanymi pilastrami z jońskimi kapitelami, szczyt trójkątny z układem dwóch poziomów okien doświetlających poddasze jest nieznacznie wysunięty nad II piętro i oparty o gzyms, posiadający kostkowe kasetony, od spadu, po oknach pierwszego piętra znajdują się dekoracyjne płyciny z festonami, w środkowej osi drugiego piętra-balkon, z balustradą tralkową; prawa część elewacji cofnięta, jednorodna, czteroosiowa, z odpowiadającymi lewej stronie układami okien i podobną zasadą dekoracyjną wystroju elewacji, z wyłączeniem pilastrów, gzyms wieńczący pozbawiony dekoracji, płyciny podokienne obu kondygnacji, jedynie pod oknami II piętra festonowy motyw; elewacja ceglana z elementami wykonanymi w tynku- dekoracja w rejonach otworów okiennych, powyżej parteru, tworzą oprawę dla nich oraz gzymsu wieńczącego i znajdującego się poniżej niego gładkiego pasa fryzu, oprawę tynkową posiadają również: gzyms ciągły, szczytu i filarki między oknami umieszczonymi w szczycie; elewacja pñ.-zach.: ośmioosiowa, w części odpowiadającej partii wejściowej, elewacji frontowej, osie okienne są szerzej rozstawione, niż w części bocznej lecz mają tę samą oprawę, powyżej parteru - prosty profilowany gzyms międzykondygnacyjny, okna I i II piętra posiadają wspólne proste opaski, z elementami dekoracji o motywie

1. Miejscowość	2. Obiekt (nazwa jak w karcie)	3. Zawartość wkładki (nazwa obiektu lub materiału uzupełniającego)
Szczecin	ratusz, ob.bud.biurowy	cd pkt nr 13, foto, plany

cd pkt nr 13:

...roślinnym, w szczycie na pierwszym poziomie cztery proste okna podkreślające oś symetrii tej części elewacji; elewacja jest ceglana, również ceglane są detale wystroju architektonicznego elewacji: parapety, nadproża, pseudopilastry między otworami okiennymi, z wyłączeniem tynkowanych: balkonu w dwóch skrajnych osiach okiennych II piętra/balustrada pełna, tynkowana/ oraz delikatnego gzymsu międzykondygnacyjnego między parterem i I piętrzem oraz wydatnego gzymsu wieńczącego, gładkiego pasa fryzu pod nim i gzymsu ciągnionego szczytu; oprawa otworów w szczycie, w przeciwieństwie do elewacji frontowej jest opracowana w detalu ceglanym; elewacja pd.-wsch.: o cokole kondygnacji piwnic obłożonym kamieniem, dekoracyjnie podkreślonej zryzalitowanej na całej wysokości-klatce schodowej, pion której dzieli na dwie części, nierównej szerokości o dwóch osiach, powyżej parteru prosty gzyms profilowany, międzykondygnacyjny, okna I i II piętra spięte są wspólnymi opaskami-kompozycja jak w elewacji frontowej, z tynkowanymi płycinami pomiędzy oknami obu kondygnacji i umieszczonymi między nimi festonami, gzyms wieńczący i płaski fryz pod nim jak w całym budynku, w połaci dachu-trzy umieszczone równomiernie, w osiach-lukarny; elewacja północno-zachodnia: symetryczna, jednoosiowa, cokół /obejmujący kondygnację piwnic i parteru, powyżej niego międzykondygnacyjny fryz który obiega cały budynek, okna I i II piętra spięte wspólną opaską, z płyciną i festonem na niej, między obu kondygnacjami, po obu stronach środkowej osi okiennej, przez dwie kondygnacje, przebiegają odpowiednio, tej samej szerokości - tynkowane blendy-płyciny, obwiedzione proską listwą, szczyt oddzielony od niższych kondygnacji gzymsem wieńczącym, obiegającym cały budynek, podzielony jest na dwa poziomy prostym gzymsem, dekoracja szczytu jest opracowana przy pomocy stylizowanych spłaszczonych wolut, zwijających się na obu poziomach.

w n e t r z e: w zasadzie mimo przeprowadzonych poważnych zmian w oryginalnej strukturze budowlanej obiekt posiada pierwotny układ wnętrza, z zachowanym systemem komunikacyjnym i rozkładem pomieszczeń do najciekawszych wnętrza należy sień wejściowa, przesklepiona kolebką z kasetonowym wystrojem sklepienia, ceglanymi ścianami oraz ceramicznymi elementami detalu architektonicznego

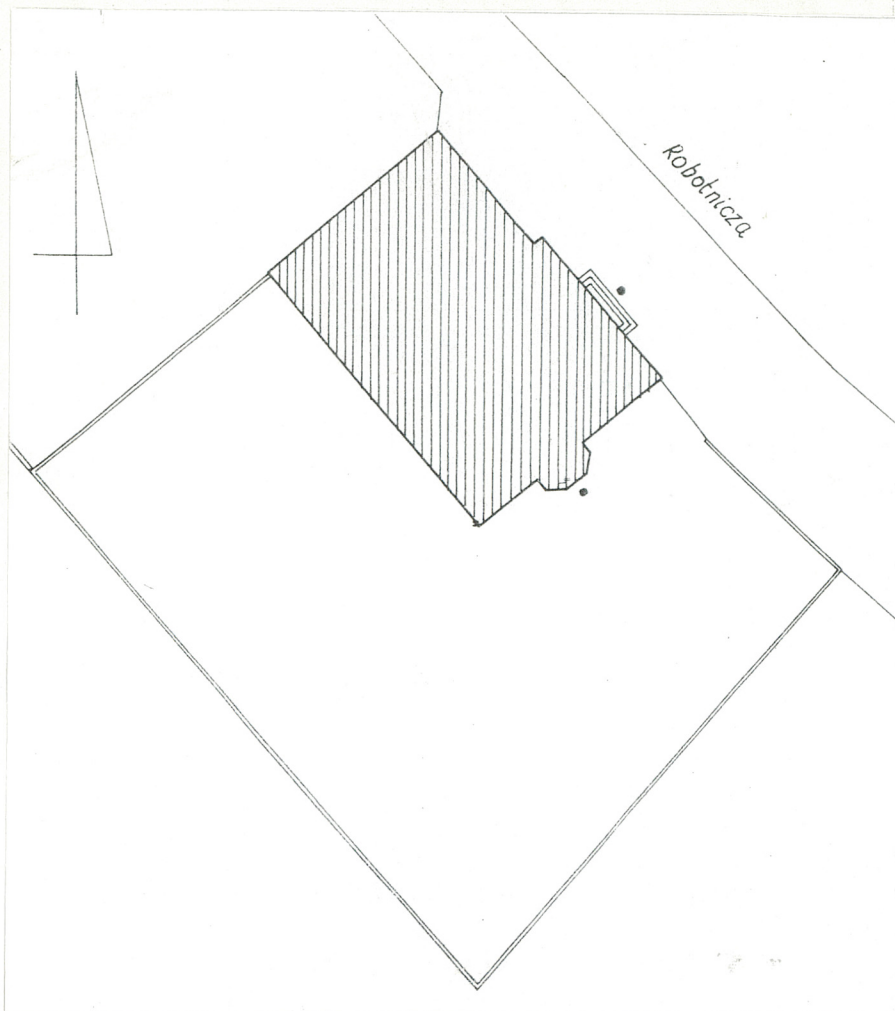
w y p o s a ż e n i e: zachowało się wyposażenie w postaci boazerii w dawnej sali głównej ratusza na I piętrze, zabudowa kaloryferów w formie pół, wypełnionych tralkami oraz kamienne parapety, do oryginalnych elementów należą również: balustrada klatki schodowej, większość stolarki okiennej i fragmenty posadzki w sieni wejściowej

i n s t a l a c j e: wodno-kanalizacyjna, centralnego ogrzewania, elektryczna, telefoniczna

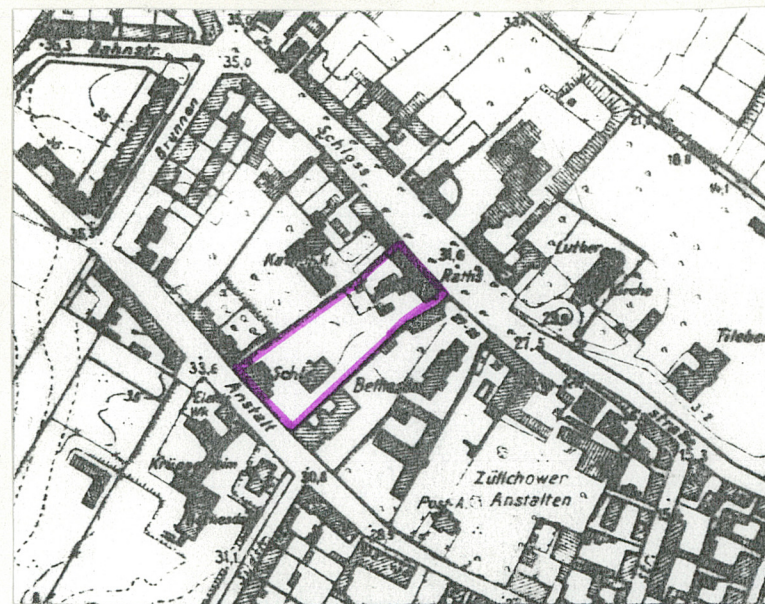
Wkładkę założył: mgr inż.arch. Beata Makowska, maj 1996
(imię, nazwisko, data)

PSOZ WKZ o/Szczecin, ul.Kuśnierska nr 14a

Miejsce przechowywania negatywów:



plan sytuacyjny, skala 1:500



fragment planu archiwalnego, z zaznaczoną działką pierwotną, ok. 1930

fragment mapy współczesnej, z zaznaczoną lokalizacją

1. Miejscowość Szczecin	2. Obiekt (nazwa jak w karcie) ratusz, ob. bud. biurowy	3. Zawartość wkładki (nazwa obiektu lub materiału uzupełniającego) foto
----------------------------	--	--



elewacja pd.-zach.



elewacja półn.-zach.



elewacja pd.-wsch.

mgr inż.arch. Beata Makowska, maj 1996

Wkładkę założył:
(imię, nazwisko, data)Miejsce przechowywania negatywów:
PSOZ WKZo/Szczecin ul. Kuśnierska nr 14a

Z-d Poligr. Jan Jasiński W-wa, ul. Wolna 13, tel. 12-43-83

Wzór ODZ 1978 r.



wejście główne
elewacja płn.-wsch.



wejście boczne
elewacja pd.-wsch.



drzwi wewnętrzne, prowadzące
z sieni do korytarza /wejście główne/

1. Miejscowość
Szczecin

2. Obiekt (nazwa jak w karcie)
ratusz, ob.bud.biurowy

3. Zawartość wkładki (nazwa obiektu lub materiału uzupełniającego)
foto



balustrada schodów wew.
klatki schodowej

boazeria sali głównej



obudowa kaloryferów
sali głównej

wystrój sieni wejściowej



mgr inż.arch. Beata Makowska, maj 1996

Wkładkę założył:

(imie, nazwisko, data)

PSOZ WKZ o/Szczecin ul.Kuśnierska nr 14a

Miejsce przechowywania negatywów:

Z-d Poligr. Jan Jasiński W-wa, ul. Wolna 13, tel. 12-43-83

Wzór ODZ 1978 r.

od pkt nr 9:

- ... Zakład Terenowy Szczecin, ul. Robotnicza nr 26
- 2. Wojewódzki Ośrodek Dokumentacji Geodezyjnej i Kartograficznej
w Szczecinie, Filia w Szczecinie
- 3. Związek Kombatantów Rzeczypospolitej Polskiej
Byłych Więźniów Politycznych
Koło Szczecin n/Odrą