

OŚRODEK DOKUMENTACJI  
ZABYTEKÓW w WARSZAWIE  
KARTA EWIDENCYJNA ZABYTEKÓW  
ARCHITEKTURY I BUDOWNICTWA

A B C D E F G H I J K L M N O P R S T U V W X Y Z

Nr ZACHODNIO-  
POMORSKIE

1. Obiekt GARNIZON  
BUDYNEK KOMENDANTURY OB. BUDYNEK ADMINISTRACYJNY

2. Czas powstania  
1865-1867

3. Miejscowość  
SZCZECIN

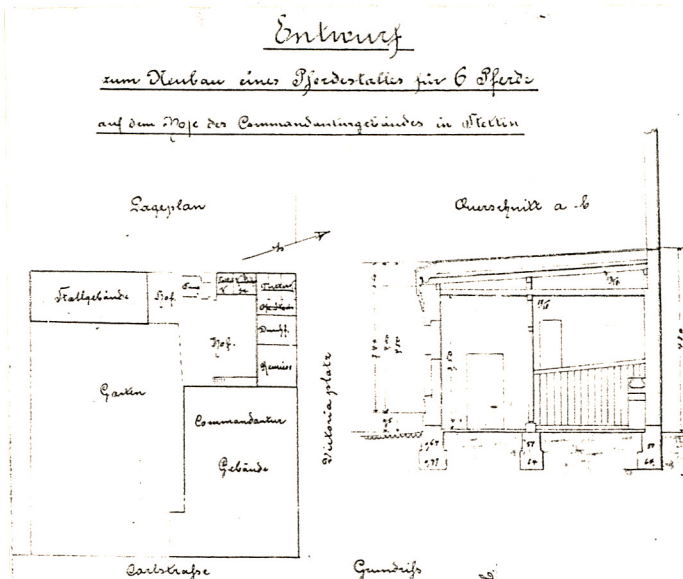
11. Zdjęcia, rzut, przekrój, sytuacja, orientacja



1



2



4. Adres 70-207 Szczecin,  
Pl. Stefana Batorego nr 3  
nr hipoteczny .....

5. Przynależność administracyjna  
województwo ..... szczecińskie  
Szczecin  
gmina ..... pow. SZCZECIN

6. Poprzednie nazwy miejscowości  
STETTIN (do 1945r.)

7. Przynależność administracyjna  
1 VI 1975 ..... szczecińskie  
województwo .....  
powiat .....

8. Właściciel i jego adres  
Państwowa Instytucja Filmowa Film - Art  
O/Szczecin, 70-207 Szczecin, Pl. Batorego 3,  
tel. 33-35-74

9. Użytkownik i jego adres  
PIF Film - Art O/Szczecin  
podnajemcy: firmy budowlane i handlowe

10. Rejestr zabytków  
Nr ..... 1331 ..... data ..... 24. I. 1992 r.,  
02-4200/38/0/96/92



## 12. Autorzy, historia obiektu, określenie stylu

Historia budowy komendantury (Commendanturgebäude) związana jest z przestrzennym rozwojem Szczecina w poł. XIXw. i powstaniem Nowego Miasta. W styczniu 1845 r. król pruski Fryderyk Wilhelm IV wyraził zgodę na zabudowę terenów pomiędzy dworcem kolejowym, tzw. Fortem Prusy a nadbrzeżem odrzańskim, a w kwietniu zatwierdził projekt urbanistyczny nowej dzielnicy. Jej budowę rozpoczęto w 1846r. i kontynuowano do początku lat 70-tych XIX stulecia. Budynek komendantury usytuowany został przy jednym z dwóch głównych placów Nowego Miasta zwanego pierwotnie Wiktorja Platz, w sąsiedztwie ratusza, podkreślać miał bowiem rolę garnizonu w Szczecinie. Projekt budynku sporządził w 1865r., odpowiedzialny za architektoniczny rozwój Nowego Miasta miejski radca budowlany Behnke. Jeszcze tego samego roku zakończono murowanie fundamentów budynku. W roku następnym wzniesiono mury zewnętrzne, oraz rozpoczęto zakładanie stropów. Prace budowlane przerwał wybuch wojny austriacko - pruskiej. Podjęto je ponownie w 1867r., kończąc pokrycie budynku. W październiku tego samego roku oddano go - wraz z otaczającym ogrodem - do użytku. Na przełomie lat 60-tych i 70-tych XIXw. od strony zachodniej budynku komendantury umieszczono wjazd na dziedziniec, w otoczeniu niewielkich zabudowań o charakterze gospodarczym. W 1889r. w pld. - zachodnim narożniku parceli wzniesiono prostokątną stajnię. Komendantura wraz z pomocniczym zabudowaniem w gestii władz wojskowych pozostawała do 1908r. kiedy to przejęta została przez miasto. Właśnie władze miejskie zdecydowały o remoncie i rozbudowie budowli. Wówczas to od strony zachodniej pomiędzy komendanturą a kamienicą nr 2 wzniesiono dwukondygnacyjny łącznik z przejazdem bramnym i reprezentacyjną salą na piętrze. Wyremontowano także klatkę schodową, korytarze oraz dach. Po II wojnie światowej budynek przeznaczony został na siedzibę Centrali Rozpowszechniania Filmów, występującą dzisiaj pod nazwą Państwowego Instytutu Filmowego Film - Art. Obecnie wynajmuje on znaczną część powierzchni firmom budowlanym, handlowym, giełdzie towarowej i biurowi nieruchomości. Powoduje to prowadzenie dość często w pomieszczeniach prac remontowo - adaptacyjnych. Budynek neorenesansowy nawiązujący do renesansu włoskiego z okresu quattrocenta.

## 13. Opis (sytuacja, materiał i konstrukcja, rzut, bryła, elewacje, wnętrza, wyposażenie, instalacje)

**Orientacja:** Budynek znajduje się na Nowym Mieście, przy placu Stefana Batorego, w sąsiedztwie nowomiejskiego ratusza.

**Sytuacja:** Budynek usytuowany jest w pld - wschodnim narożniku kwartału pomiędzy ulicami: 3 Maja od zachodu i J. Korzeniowskiego od wschodu, ulicą Drzymały od południa i placem Stefana Batorego od północy. Fasada budynku zwrócona jest w stronę placu Stefana Batorego, jego elewacja boczna na ulicę J. Korzeniowskiego. Od zachodu połączony jest z hotelem „Victoria”. Na dziedzińcu z tyłu budynku znajdują się murowane patrerowe zabudowania gospodarcze.

### Materiał i konstrukcja:

**Fundamenty i ściany.** Budynek wzniesiony na głębokich fundamentach z cegły normalizowanego formatu, łączonej zaprawą wapienno - cementową. Otynkowany. Tynk porowaty, z gruboziarnistym wypełniaczem. Dekoracje architektoniczne z uszlachetnionego gipsu, odlewane z form.

**Stropy i sklepienia.** Piwnice przesklepione sklepieniami odcinkowymi, na stalowych podporach. Stropy między kondygnacjami na drewnianych belkach. Sufity tzw. „ciche”.

**Dach.** Płaski, konstrukcja więźby drewniana. Pokrycie papą. Obróbki dachowe z blachy ocynkowanej.

**Drzwi i okna.** Drzwi drewniane, płycinowe. Drzwi wejściowe oraz część drzwi na pierwszym piętrze z 3 ów. XIXw. Okna podwójne, skrzynkowe, czterodzielne z listwą przymykową i ślaniem. Dolne skrzydło dzielone szprosem. Stolarka okienna z początku XXw.

**Schody i posadzki:** Główna klatka schodowa dwubiegowa z „duszą”. Schody drewniane, przykryte linoleum. Balustrada z prętów stalowych i szerokich desek, współczesna. Posadzka w hallu z terakoty. W pozostałych pomieszczeniach posadzki przykryte wykładziną.

**Rzut i bryła.** Budynek dawnej komendantury składa się z dwóch części. Założonego na rzucie prostokąta, podpiwniczonego, dwutraktowego, trójkondygnacyjnego budynku głównego z bocznymi ryzalitami, krytego płaskim dachem, oraz również prostokątnej, jednotraktowej, dwukondygnacyjnej części bocznej. Od strony ulicy J. Korzeniowskiego do głównego budynku przylega murowane ogrodzenie z bramą wjazdową na dziedziniec. Druga brama przejazdowa umieszczona jest na osi łącznika.

**Elewacje.** Fasada korpusu głównego trójkondygnacyjna, siedmioosiowa z czego po dwie osie boczne przypadają na ryzalidy. Boniowana. Zwieńczona wydatnym gzymsem koronującym wspartym na modylionach. Otwory okienne prostokątne, zróżnicowane. Cokół fasady gładki, tynk z gresem. Strefa parteru oddzielona od piętra profilowanym gzymsem. W części środkowej otwory ujęte są w duże, zwieńczone łukiem pełnym arkady ozdobione rozetkami. W środkowej arkadzie wejście do budynku. W ryzalitach prostokątne okna ujęte są pilastrami zwieńczonymi profilowanym gzymsem. W drugiej i trzeciej kondygnacji okna wieńczą trójkątne naczółki. Pod oknami pierwszego piętra występują ponadto balustrady tralkowe, pozorujące porte - fenetry. Pozostałe okna w profilowanych opaskach z gzymсами parapetowymi. Płyciny pod gzymсами nadokiennymi zdobione motywem wieńca ze wstęgą. **Fasada łącznika** dwukondygnacyjna, pięcioosiowa, boniowana. Na parterze, na osi środkowej brama przejazdowa zamknięta łukiem pełnym. Po obu stronach otworu bramowego - stiukowe płyciny z aniecznymi przedstawieniami figuralnymi, ujęte w profilowane obramienia. W drugiej kondygnacji zwieńczonej profilowanym gzymsem okapowym ściana przepruta jest pięcioma ujętymi w duże arkady okna, z dekoracyjną, żeliwną kratą w ich półkolistej części i z podokienną balustradą tralkową. Okna dzielone stalową kratownicą. W międzyłuczach arkad wieńiec z liści laurowych.

**Elewacja od strony ulicy J. Korzeniowskiego** trójkondygnacyjna, pięcioosiowa, analogiczna do fasady.

**Elewacje dziedzińcowe** gładkie, pozbawione dekoracji, przeprute prostokątnymi oknami. Jedyne okna klatki schodowej większe zamknięte są łukiem pełnym. W podwórzu garaże i warsztaty przebudowane częściowo ze starych budynków.

c.d. załącznik nr 1



14. Kubatura  
4.320 m<sup>3</sup>

15. Powierzchnia użytkowa  
1310 m<sup>2</sup>

16. Przeznaczenie pierwotne  
Komendantura

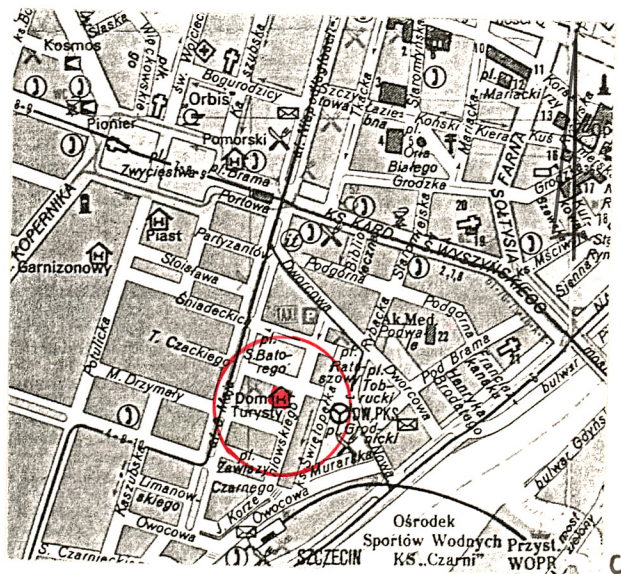
17. Użytkowanie obecne  
Budynek administracyjny

**18. Prace budowlane i konserwatorskie, ich przebieg i dokumentacja**

Po II wojnie światowej w budynku wielokrotnie prowadzone były prace budowlane i remontowe, mające na celu jego adaptację na potrzeby różnych użytkowników. Również obecnie w pomieszczeniach parteru prowadzony jest ich generalny remont.

**19. Stan zachowania (fundamenty, ściany zewnętrzne, ściany wewnętrzne, sklepienia, stropy, konstrukcje dachowe, pokrycie dachu, wyposażenie i instalacje)**

Stan zachowania budynku jest ogólnie dobry a standard jego wnętrza w wyniku przeprowadzonych remontów jest wyższy od przedwojennego. Uzupełnienia dekoracji architektonicznej wymagają natomiast elewacje frontowe. W elewacji od strony ul. J. Korzeniowskiego, pomiędzy parterem a pierwszym piętrem widoczna jest wyraźna rysa świadcząca o rozwarstwieniu muru.



**20. Najpilniejsze postulaty konserwatorskie**

Wykonanie badań statycznych ściany budynku od strony ul. J. Korzeniowskiego.

21. Akta archiwalne (rodzaj akt, numer i miejsce przechowywania)  
Wojewódzkie Archiwum Państwowe, Akta Nadzoru Budowlanego, sygn. nr 4.684.

24. Uwagi różne

nr inw. 288/a

25. Opracował

mgr Maria Łopuch, lipiec 1996

tekst

imię, nazwisko, data, podpis

plany, rysunki

mgr Maria Łopuch, lipiec 1996

imię, nazwisko, data, podpis

zdjęcia, fotografie

imię, nazwisko, data, podpis

miejsce przechowywania negatywów

Karta po wypełnieniu podlega ochronie na podstawie przepisów prawa autorskiego

26. Adnotacje o inspekcjach, informacje o zmianach (daty, imiona i nazwiska wypełniających)

27. Załączniki

## 22. Bibliografia

- H. Berghaus, Geschichte der Stadt Stettin, Bd. 2, Berlin - Wriezen 1876
- T. Białecki, Szczecińskie ulice mówią, Kronika Miasta Szczecina 1988, s. 23-27.
- T. Białecki, L. Turek - Kwiatkowska, Szczecin stary i nowy, Szczecin 1991, s.
- B. Dopierała, Problemy historii Szczecina w XIXw. i pierwszej połowie XX wieku, Zapiski historyczne (52) 1987, z. 4.
- M. Kępińska, Katalog kamienic Szczecina (Nowe Miasto), szczecin 1982 mpis PSOZ Szczecin.
- W. Łopuch, Rozwój architektoniczny nowoczesnego Szczecina w latach 1835-1933, Przegląd Zachodniopomorski ( w druku)
- M. Stelmach, Powstanie Nowego Miasta w Szczecinie (1845-1869), /w/ Historia i Archiwistyka, Toruń - Warszawa 1992
- M. Wehrmann, Geschichte der Stadt Stettin, Stettin 1911, s. 505-509

## 23. Źródła ikonograficzne i fotografia (rodzaj, miejsca przechowywania, sygnatury)

Kwerenda ikonograficzna przeprowadzona była w Muzeum Narodowym w Szczecinie i Książnicy Pomorskiej. Wynik kwerendy negatywny.



1. Miejscowość SZCZECIN	2. Obiekt (nazwa jak w karcie) BUDYNEK KOMENDANTURY OB.BUDYNEK ADMINISTRACYJNY	3. Zawartość wkładki (nazwa obiektu lub materiału uzupełniającego) c.d. pkt. 13
----------------------------	--	--

c.d. pkt. 13

**Wnętrze.** Kilkakrotnie przebudowane, remontowane i adaptowane na potrzeby zmieniających się użytkowników. Stąd też w wielu pomieszczeniach pierwotne wykończenie ścian i sufitów przykryte zostało płytami kartonowo-gipsowymi, a podłogi wykładziną i terakotą. Stolarka drzwiowa w znacznym stopniu wymieniona na współczesną. Ściany do wysokości 1,60 m pokryte zostały sosnową boazerią. Tak zmodernizowane zostały w największym stopniu pomieszczenia parteru. Pierwotną dyspozycję wnętrz oraz częściowo ich historyczny charakter prezentują natomiast klatka schodowa oraz pomieszczenia na parterze, zwłaszcza dwie duże sale w części zachodniej budynku. Klatka schodowa mimo że modernizowana to zachowała jednak pierwotny układ. W pomieszczeniach pierwszego piętra znajdują się skromne fasety i dekoracyjny fryz. Pierwotny charakter posiada również duża, przeszklona sala z betonowymi podciągami sufitu. Komplet instalacji. Oświetlenie współczesne.



3



4

mgr Maria Łopuch, lipiec 1996

Wkładkę założył: .....

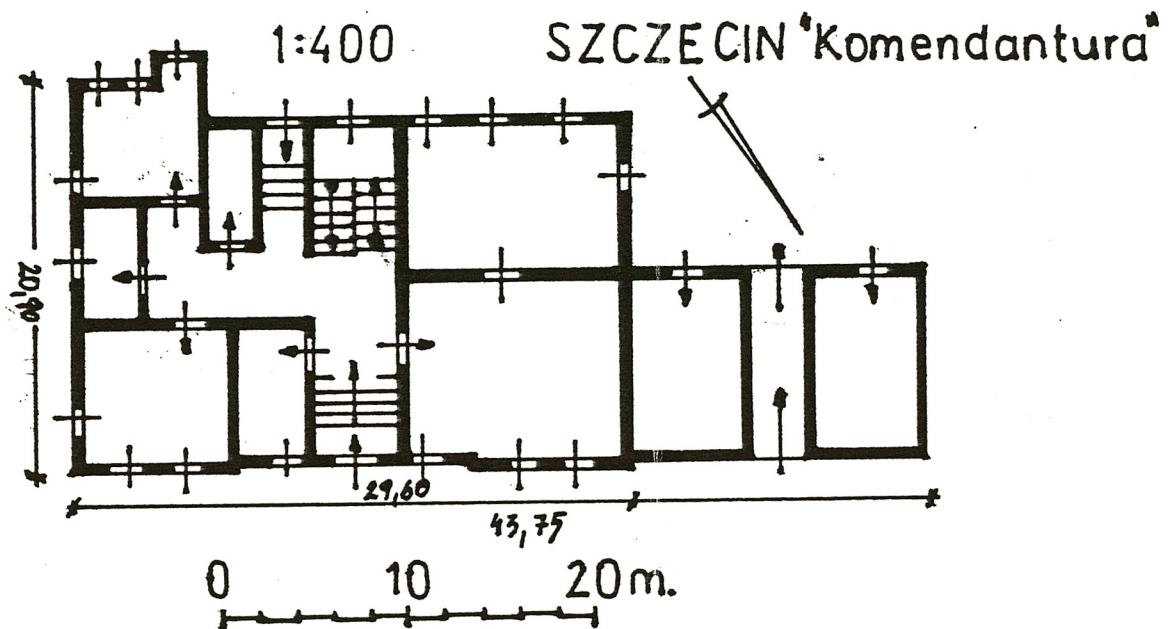
imię, nazwisko, data, podpis

Miejsce przechowywania negatywów: .....











1. Miejscowość

2. Obiekt (nazwa jak w karcie)

3. Zawartość wkładki (nazwa obiektu lub materiału uzupełniającego)



9



10



11



12



13

Wkładkę założył: .....  
(imię, nazwisko, data)

Miejsce przechowywania negatywów: .....

Z-d Poligr. Jan Jasiński W-wa, ul. Wolna 13, tel. 12-43-83

Wzór ODZ 1978 r.



1. Miejscowość

SZCZECIN

2. Obiekt (nazwa jak w karcie)

BUDYNEK KOMENDANTURY  
OB. BUDYNEK ADMINISTRACYJNY

3. Zawartość wkładki (nazwa obiektu lub materiału uzupełniającego)

## SPIS ILUSTRACJI

## I. Plany, rysunki

- a) plan komendantury oraz przekrój pionowy przez budynek stajni, 1889
- b) fragment planu Nowego Miasta z 1865r. z budynkiem komendantury
- c) fragment planu Szczecina z budynkiem dawnej komendantury.

## II. Fotografie.

- 1. Widok budynku od strony Placu Batorego.
- 2. Elewacja budynku od strony Placu Batorego.
- 3. Elewacja łącznika od strony Placu Batorego.
- 4. Parter elewacji łącznika.
- 5. Pierwsze piętro elewacji łącznika.
- 6. Płycina po lewej stronie przejazdu.
- 7. Płycina po prawej stronie przejazdu.
- 8. Widok budynku od pld-wschodu.
- 9. Elewacje wschodnie budynku.
- 10. Fragment elewacji wschodniej budynku.
- 11. Widok budynku od strony południowej.
- 12. Fragment pld-wschodniego narożnika budynku.
- 13. Elewacje pld. budynku.



KLĄTKA SCHODOWA

Wkładkę założył: mgr. Maria Łopuch, Lipiec 1996  
(imię, nazwisko, data)

Miejsce przechowywania negatywów: .....

Z-d Poligr. Jan Jasiński W-wa, ul. Wolna 13, tel. 12-43-83

Wzór ODZ 1978 r.