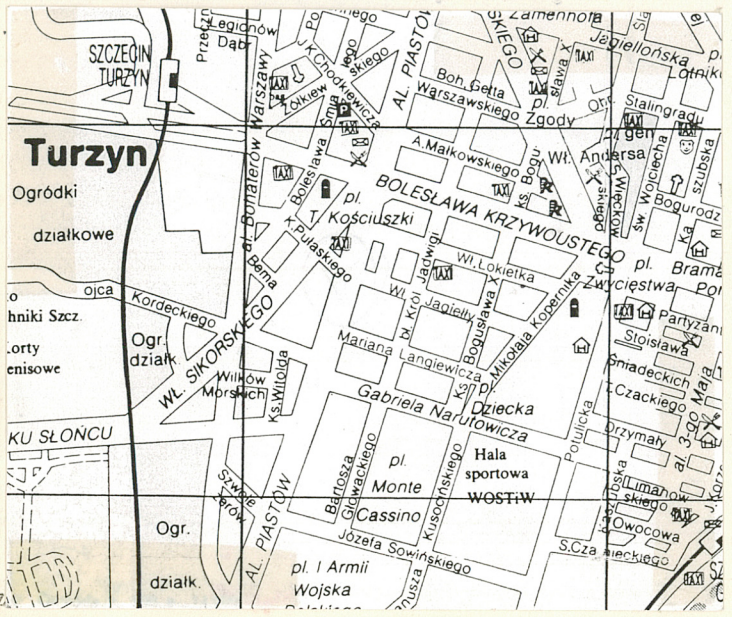
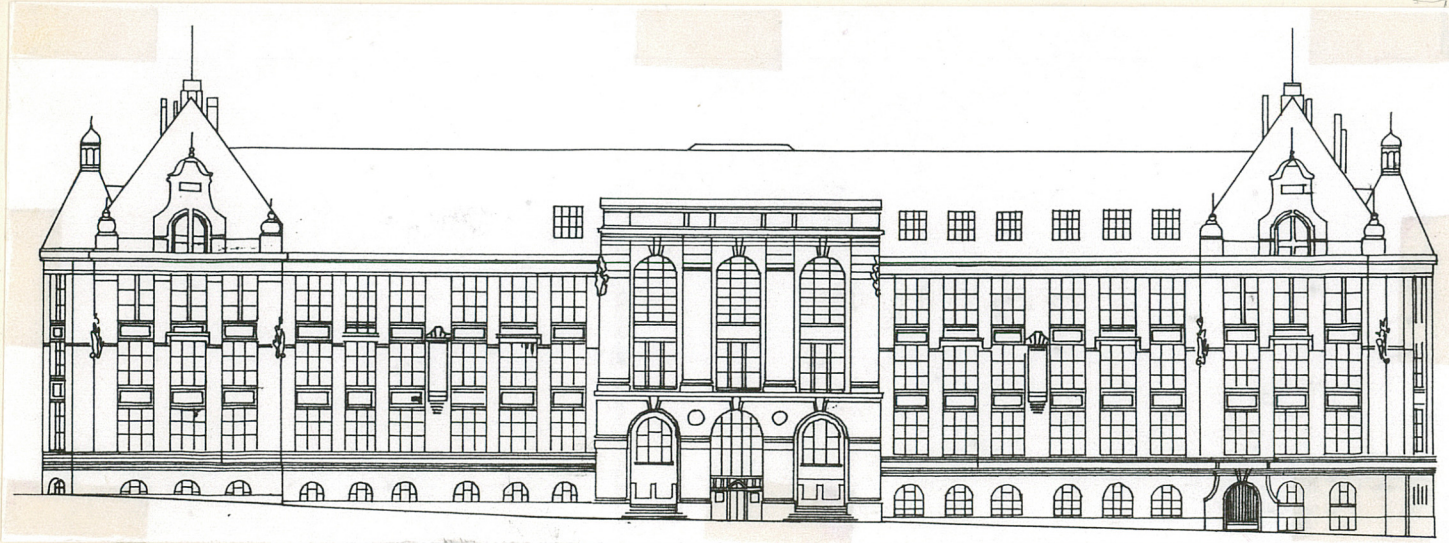


1. Obiekt
BUDYNEK SZKOLNY /SZKOŁA BUDOWLANA/, OB. BUDYNEK WYDZIAŁU
INŻYNIERII I TECHNOLOGII CHEMICZNEJ POLITECHNIKI SZCZECIŃSKIEJ

2. Czas powstania
ok. 1900

3. Miejscowość
SZCZECIN

11. Zdjęcia, rzut, przekrój, sytuacja, orientacja



4. Adres
Szczecin
ul. Pułaskiego nr 10
nr hipoteczny

5. Przynależność administracyjna
szczecińskie
województwo

gmina SZCZECIN pow. SZCZECIN

6. Poprzednie nazwy miejscowości
do 1945 - Stettin

7. Przynależność administracyjna
I VI 1975
szczecińskie
województwo

8. Właściciel i jego adres
Politechnika Szczecińska
Al. Piastów nr 17
70-310 Szczecin

9. Użytkownik i jego adres
j.w.
oraz Biblioteka
British Council

10. Rejestr zabytków
Nr 1283 data 06.V.1995

Budynek Wydziału Inżynierii i Technologii Chemicznej Politechniki Szczecińskiej, powstał ok. roku 1900, jako Szkoła Rzemiosł Budowlanych, przy ulicy Pułaskiego /d.Schnkelstrasse/, na kompozycyjnym zamknięciu obecnego placu Kościuszki /d. Schinckelplatz/ należy do kompleksu zabudowy reprezentacyjnych i monumentalnych budynków szkolnych, powstających na przełomie XIX i XX wieku, w tym rejonie, dziś użytkowanych przez Politechnikę Szczecińską /d. przez kilka szkół: Królewska Szkoła Budowy Maszyn-ob. Wydział Elektryczny, dom dyrektora szkoły-ob.Rektorat P.Szcz. i opisywany/. Lokalizacja należy do dzielnicy Turzyn / dawna wieś Torney /, znajdującej się na północnym-zachodzie w stosunku do historycznego śródmieścia Szczecina; dzielnica rozwijała się szczególnie po roku 1873, kiedy podjęto decyzję o likwidacji twierdzy szczecińskiej. Zabudowa tego rejonu, mieszkaniowa i użyteczności publicznej pochodzi z lat 80-tych XIX i początku XX wieku; wytyczanie ulic i parcelacja działek, pochodzą z okresu realizacji i otwarcia Cmentarza Centralnego /przy ulicy Kłuskońcu/ w Szczecinie oraz z koniecznością organizacji komunikacji w tamtą stronę. Szczegółowe dane dotyczące projektu architektonicznego i wszelkich prac jakie prowadzone były od czasu realizacji do lat 40-tych XX wieku, znajdują się w poszycie archiwalnym Akt Nadzoru Budowlanego, nie udostępnionych, z powodu trwających prac konserwatorskich. Obiekt został zrealizowany jako szkolny i dy-

s y t u a c j a: budynek znajduje się w Szczecinie, przy ulicy gen. Pułaskiego nr 10, przy południowej pierzei tej ulicy, ustawiony równolegle do osi jezdni /na odcinku między ulicą gen.Sikorskiego, a al.Piastów/; teren posiada niewielki spadek w stronę al.Piastów do ulicy Sikorskiego/ Obiekt był projektowany jako kompozycyjne zamknięcie placu Kościuszki. Do szczytowej, południowo-wschodniej elewacji, dobudowano ok. roku 1903-ob. budynek Rektoratu Politechniki Szczecińskiej. Opisany budynek należy do dużego zespołu zabudowy Politechniki Szczecińskiej, usytuowanego w kwartale zabudowy, ograniczonego ulicami: gen. Pułaskiego, gen.Sikorskiego, Kordeckiego i al.Piastów; nie posiada wydzielonej działki, jest połączony drogami wewnętrznymi i przejściami pieszymi z innymi budynkami zespołu. Od strony elewacji frontowej, północno-wschodniej budynek usytuowany jest przy samym chodniku, obecnie nie posiada ogrodzenia/ pierwotnie od części ryzalitowej, środkowej, prowadziły, równolegle do elewacji linie ogrodzenia, najprawdopodobniej takiego, jak zachowane do dziś ogrodzenie przy Wydziale Elektrycznym przy ulicy gen.Sikorskiego nr 37/.

m a t e r i a ł, k o n s t r u k c j a, t e c h n i k a: ściany murowane z cegły ceramicznej pełnej, kamienia i cegły licowej; układ konstrukcyjny mieszany w większej części obiektu - podłużny; gzymsy, detale architektoniczne, nadproża i podparapetniki okien wykonane są w piaskowcu ściany zewnętrzne - cegła klinkierowa, nietynkowana; fundamenty z kamienia i cegieł, ściany wewnętrzne: cegła pełna, cegła dziurawka oraz konstrukcje drewniane, oszklone; szklenie szkłem białym, bezbarwnym; sklepienia i stropy: krzyżowe, odcinkowe, płaskie na belkach stalowych oraz kasetonowe - aula na II piętrze; więźba dachowa: drewniana, płaskiwo-klaszczowa oraz w części - wieszarowa; pokrycie połaci dachowych: dachówka ceramiczna - różna, fragmentarycznie papa i blacha; posadzki i podłogi: terrakota, lastrico, parkiety, płytki PCV, wykładziny rulonowe PCV; schody: wewnętrzne: trzy klatki schodowe, wszystkie umieszczone w drugim, od strony ulicy trakcie, prostopadle do osi podłużnej budynku, jako dwubiegowe, powrotne o biegach prostych, z podestem, betonowe o sklepieniach ceramicznych, z balustradami metalowymi, kutymi, o drewnianych poręczach; schody zewnętrzne: zbieżne, złożone z dwóch symetrycznych układów, usytuowanych w arkadowym podcieniu wejścia głównego, w ryzalicie środkowym; otwory: okienne różne, o stolarce drewnianej, krosnowe-pojedyncze, podwójne-zespolone, wielodzielne i wielopodziałowe, w większości prostokątne lub o nadprożu zakończonym łukowo /półokrąg/ - w poziomie piwnic oraz okna elewacji od strony podwórza; stolarka drzwiowa: drewniana, różna, w większości oryginalna, płycinowa, z obramieniami w formie opasek, częściowo /niektóra/ szklona, z elementami detalu w postaci kutyh krat/drzwi główne wejściowe/; elementy drewnianych listew- profilowane i posiadające stylizowane detale architektoniczne.

r z u t: kształt rzutu podłużny, zbliżony do symetrycznego, z wydętym ryzalitem środkowym i dwoma niewielkimi ryzalitami bocznymi, u szczytów budynku; w części środkowej - ryzalit od strony ulicy/elewacja frontowa pojedynczy, wysunięty od lica budynku o ok. 6 metrów, od strony podwórza o ok. 10, a w części środkowej o następnym 3 metry /ryzalit podwójny/.

14. Kubatura

47 575 m³

15. Powierzchnia użytkowa

ok. 9 000 m²

16. Przeznaczenie pierwotne

budynek szkolny

17. Urzycowanie obecne

budynek szkolny

18. Prace budowlane i konserwatorskie, ich przebieg i dokumentacja

1. najprawdopodobniej /brak dokumentacji technicznej projektowej i inwentaryzacyjnej/ w czasie działań wojennych, zniszczono wysoki czterospadowy, namiotowy dach, nad częścią środkową budynku, zakończony, opartą na wydatnym gzymsie-wieżyczką; zmierzono, również, prawdopodobnie przy pracach remontowych dachu - ilość okien połaciowych, w części południowej, elewacji od strony ul. Pułaskiego
2. szereg drobnych prac adaptacyjnych, związanych ze zmianami układu ścian wewnętrznych, dachowych i zakładaniem nowych instalacji, nie posiadają swej dokumentacji technicznej

19. stan zachowania (fundamenty, ściany zewnętrzne, ściany wewnętrzne, sklepienia, stropy konstrukcje dachowe, pokrycie dachu, wyposażenie i instalacje)

fundamenty: nie badano

ściany zewnętrzne: ubytki w warstwie licowej, szczególnie w elewacji od strony podwórza

ściany wewnętrzne: stan dobry

sklepienia, stropy: stan dobry

konstrukcja dachowa: stan dobry

pokrycie dachowe: stan dość dobry

wyposażenie: zachowane oryginalne elementy wyposażenia wymagają inwentaryzacji i zachowania oraz uzupełnienia

instalacje: nie badano

20. Najpilniejsze postulaty konserwatorskie

wskazane byłoby przeprowadzenie prac remontowo-konserwatorskich elewacji oraz wymiana na jednorodną - pokrycie dachowe;

21. Akta archiwalne (rodzaj akt, numer i miejsce przechowania)

Akta Nadzoru Budowlanego, nr syg.: 7799
Archiwum Państwowe, Szczecin, ul. Sw. Wojciecha nr 13
/ poszyt nie udostępniony z powodu trwającej konserwacji /

24. Uwagi różne

Nr inw. dok. konser. 188/95

25. Opracował

mgr inż. arch. Beata Makowska, III 1995

tekst

j.w.

imię, nazwisko, data, podpis

plany, rysunki

j.w.

imię, nazwisko, data, podpis

zdjęcia fotogr

PSOZ o/Szczecin ul. Kuśnierska nr 14

miejsce przechowania negatywów

Karta po wypełnieniu podlega ochronie na podstawie przepisów prawa autorskiego

22. Bibliografia

1. E. Keyser, Deutsches Stadtebuch, 1939
2. O. Kunkel, H. Reinchow, Stettin so wie es war, 1975
3. T. Białecki, Historia Szczecina, 1992
4. H-G. Cnotka, Schulen in Stettin, w: Stettiner Bürgerbriefe, 1980
5. Studium Ochrony Dóbr Kultury Dzielnicy Śródmieście w Szczecinie /maszynopis w zbiorach PSOZ Sz-n/, Zb. Becker, I. Kukla, B. Kozińska, M. Walkiewicz, 1993
6. Dzieje Szczecina t. III, pod redakcją Bogdana Wachowaka, Szczecin 1994
7. Bogdan Kozińska, Rozwój przestrzenny Szczecina w latach 1808-1939, praca doktorska, maszynopis w zbiorach PSOZ

23. Źródła ikonograficzne i fotografie (rodzaj, miejsca przechowania, sygnatury)

1. B. Kozińska, Szczecin w dawnej fotografii, 1993
2. Inwentaryzacja architektoniczna budynku Politechniki Szczecińskiej, przy ulicy Pułaskiego nr 10, w Szczecinie w zbiorach archiwalnych Politechniki Szczecińskiej

26. Adnotacje o inspekcjach, informacje o zmianach (daty, imiona i nazwiska wypełniających)

27. Załączniki

cztery

1. Miejscowość

SZCZECIN

2. Obiekt (nazwa jak w karcie)

budynek szkolny

3. Zawartość wkładki (nazwa obiektu lub materiału uzupełniającego)

cd pkt nr 12 i nr 13
ilustracje nr 4, 5, 6, 7, 8

cd pkt nr 12

dydaktyczny, o profilu zawodowym średnim, dla absolwentów szkół podstawowych /nabór po ukończeniu 16 lat/, kształcący ok. 160 uczniów na kursach dziennych. Prowadzono tu także kursy wieczorowe, co świadczy o olbrzymim popycie na rzemieślników /majstrów/ zawodów budowlanych, z uwagi na duży ruch budowlano inwestycyjny, jaki miał miejsce w Szczecinie w latach 70-tych i później XIX wieku oraz z w całej Rzeszy Niemieckiej, po zwycięskiej wojnie prusko-francuskiej. Po II Wojnie Światowej, w polskim Szczecinie, budynek stał się obiektem użytkowanym przez uczelnię wyższą - Politechnikę Szczecińską. W gmachu prócz Wydziału Inżynierii i Technologii Chemicznej, znajduje się Biblioteka Główna Politechniki oraz biblioteka British Council. Do II Wojny Światowej, zrealizowany zgodnie z projektem, obiekt pozostawał bez szczególnych zmian.

cd. pkt nr 13

szerokość ryzalitu środkowego wynosi ok. 21 metrów, symetrycznie względem niego, w odległości ok. 25 metrów usytuowane są dwa skrajne ryzality szerokości ok. 15 metrów, wysunięte od lica budynku o ok. 1 metr, oba są zakończone, w swoich szczytach, półokrągłymi absydami.; rzut jest dwutraktowy, w częściach ryzalitów-trójtaktowy; od strony południowo-wschodniej brak korytarza i pomieszczeń znajdujących się za nim, są przedłużone, tworząc niewielkie skrzydło, wysunięte od lica ściany zewnętrznej, południowej o ok. 21 metrów; w części środkowej budynku, od strony ulicy Pułaskiego, znajduje się partia wejściowa w podcieniu arkadowym, umieszczonym w obrysie ryzalitu środkowego, do której prowadzą symetrycznie umieszczone, zewnętrzne, również pod arkadami, schody zewnętrzne; wejście posiada przedsionek, a za nim dwupoziomowy hall, od którego w dwie strony rozchodzi się oś korytarza. b r y ł a: obiekt jest trzykondygnacyjny, w całości podpiwniczony, z kondygnacją piwnic użytkową, znajdującą się w dużej części/z uwagi na spadek terenu/ nad poziomem terenu; całość przykryta jest przestrzennym, wysokim dachem, o kalenicy równoległej do osi podłużnej budynku oraz czterospadowymi dachami, kopertowymi, o kalenicy wyższej od wysokości dachu głównego; nad częścią ryzalitów i skrzydeł skrajnych; nad półokrągłymi wykuszami, poprowadzonych przez wszystkie kondygnacje absydek w ścianach szczytowych ryzalitów, wyprowadzone są dachy stożkowe, w formie wieżyczek, zakończonych sygnaturką, z metalowym hełmem.; w osiach skrajnych ryzalitów, od strony elewacji frontowej znajdują się nadstawki, o oprawie, o płynnych liniach wykroju, flankowane przez znajdujące się powyżej gzymsu koronującego, na postumentach - detale architektoniczne. e l e w a c j e: frontowa: symetryczna, o charakterze horyzontalnym; ryzality /środkowy i skrajne/-trzyosiowe o wielkowymiarowych otworach okiennych, rozdzielonych pilastrami przechodzącymi przez wszystkie trzy kondygnacje, powyżej linii gzymsu nad kondygnacją piwnic; ryzali środkowy posiada

Wkładkę założył: mgr inż.arch. Beata Makowska III 1995

(imię, nazwisko, data)

PSOZ o/Szczecin ul. Kuśnierska nr 14a

Miejsce przechowywania negatywów:



4.



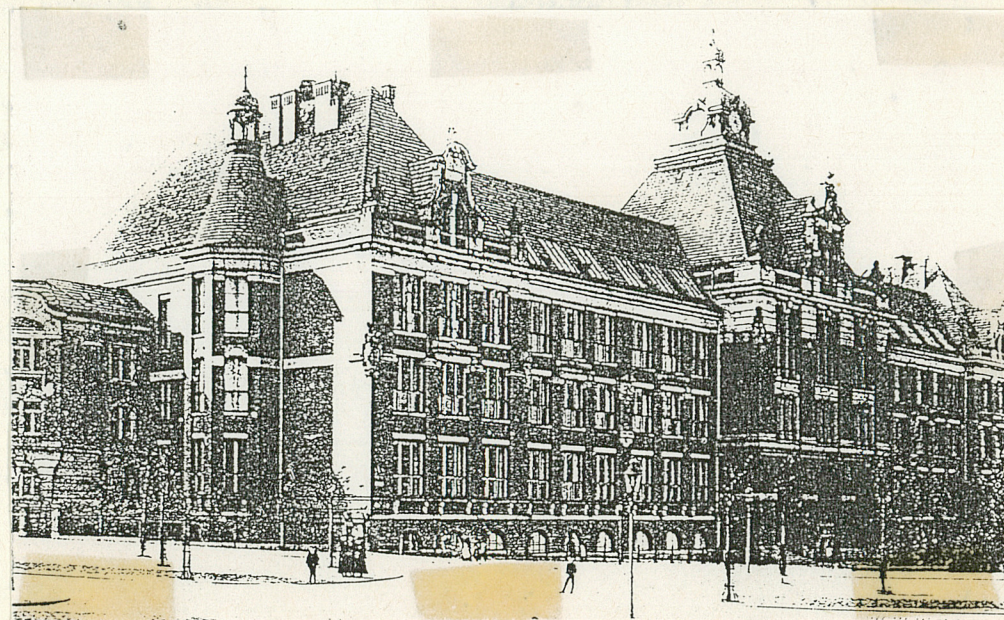
5.



8.



6.



7.

1. Miejscowość	2. Obiekt (nazwa jak w karcie)	3. Zawartość wkładki (nazwa obiektu lub materiału uzupełniającego)
SZCZECIN	budynek szkolny	cd pkt nr 13, rzut parteru

cd pkt nr 13

trójosiową partię wejściową, z dwoma tondami, umieszczonymi ponad pilastrami arkad, powyżej znajduje się wielopoziomowy, plastycznie profilowany gzyms, z umieszczonymi na nim trzema osiami okiennymi dwóch wyższych kondygnacji; powyżej dwóch trzecich wysokości pilastrów rozdzielających okna znajduje się kamienne boniowanie, z gzymsem koronującym, przechodzącym na resztę budynku; na narożnikach ryzalitu, na wysokości półokrągłego łuku okiengórnej kondygnacji znajdują się, podobnie jak niżej /na wysokości gzymsu pod poziomem ostatniej kondygnacji/ w ryzalitach bocznych - wykonane z kamienia stylizowane tarcze herbowe, zawierające symbole cechu rzemiosł budowlanych i architektonicznych: tj. np: ekierki, cyrkle, kielnie, pędzle, palety malarskie oraz sylwetki szczecińskiego gryfa; części elewacji znajdujące się pomiędzy ryzalitami są sześciosiowe, rozdzielone w grupy po trzy szerszym pilastrami i znajdującym się na nim na wysokości I-go piętra dekoracją kamienną; okna środkowych osi w tych trójosiowych grupach posiadają bogato przestrzennie zdobione nadproża, podobnie jak to jest w ryzalitach skrajnych; wszystkie pozostałe otwory posiadają proste kamienne nadproża; elewacja od strony podwórza: symetryczna, w części środkowej - ryzalitu trójosiowe, o bogatym detalu obramień otworów okiennych, wykonanym z cegły i podkreślającym wertykalny charakter oraz oś symetrii, podkreśloną dwoma cokołami partiami, również czterokondygnacyjnymi, przykrytymi czterospadowymi, namiotowymi dachami, posiadającymi w ostatniej kondygnacji trzy osie okienne, obramione plastycznie i przestrzennie ułożonymi wątkami muru ceglanego, pod okapem - gzyms, również wykonany w cegle; części elewacji między ryzalitami są sześciosiowe, o otworach wielopoziomowych i wielodzielnych, zakończonych półokrągłym nadprożem; horyzontalność kompozycji elewacji podkreśla gzyms koronujący oraz gzyms nad kondygnacją piwnic; ściany skrajnych ryzalitów posiadają nieregularnie i różnie umieszczone otwory okienne, wielopodziałowe, wszystkie zakończone półokrągłymi łukami. Od strony al. Piastów, analogicznie do elewacji od strony ul. gen. Sikorskiego elewacja jest trzyosiowa, z trzyosiowym, półokrągłym zakończonym ryzalitem przechodzącym przez wszystkie kondygnacje i zakończonym stożkowym dachem, nadającym mu formę wieżyczki; wysoki cokół kondygnacji piwnic, oddzielony szerokim, profilowanym gzymsem, międzykondygnacyjnym, gzyms koronujący oraz znaczące poziomy założonych kamiennych nadproży okien nie dominują nad wertykalnym charakterem tej części budynku - charakter wertykalny podkreślają, prócz pionów ryzalitów w formie wieżyczki proporcje otworów okiennych /stojący prostokąt/. Kolorystyka tej i pozostałych elewacji określa licowa cegła o naturalnym czerwonym odcieniu oraz detal, obecnie mocno przybrudzonego piaskowca, użytego do detali architektonicznych oraz ceramiczny wysoki dach.

w n e t r z a: układ wnętrza adaptowany z nieznacznymi zmianami z pierwotnej funkcji, jest nieznacznie zmieniony; reprezentacyjny hall i układ parteru praktycznie bez zmian; na drugim piętrze, w części środkowej ryzalitu - aula, przykryta stropem kasetonowym

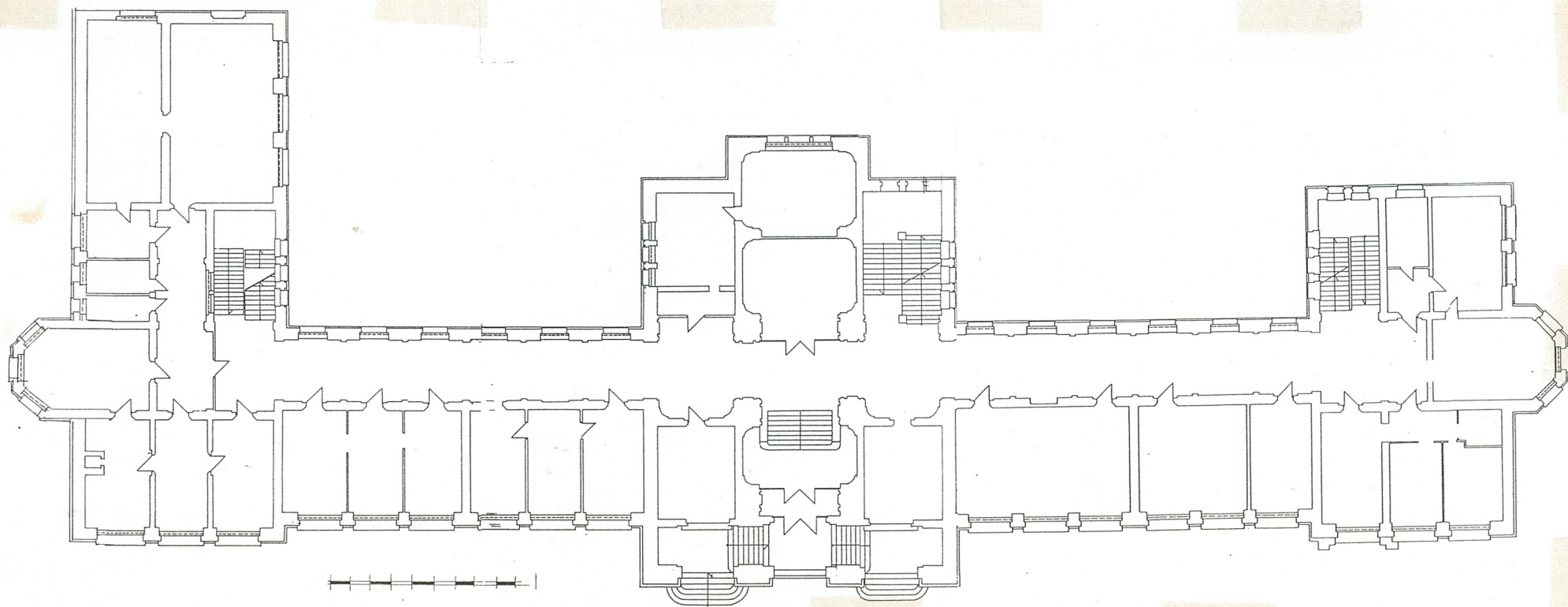
w y p o s a ż e n i e: zachowane prócz większości stolarki okiennej i drzwiowej: posadzki - mozaikowe

Wkładkę założył: mgr inż. arch. Beata Makowska, III 1995

(imię, nazwisko, data)

Wzór ODZ 1978 r.

Miejsce przechowywania negatywów: PSOZ o/ Szczecin ul. Kuśnierska nr 14a



11. nr 20; rzut parteru, na podstawie inwentaryzacji skala liniowa

1. Miejscowość
SZCZECIN

2. Obiekt (nazwa jak w karcie)
budynek szkolny

3. Zawartość wkładki (nazwa obiektu lub materiału uzupełniającego)
cd pkt nr 13
ilustracje nr 9,10,11,12,13,14,15,16,17,18

kolorowe lastrico, parkiety, balustrady klatek schodowych, oprawy kaloryferów z żeliwnymi kratkami oraz marmurowe parapety nad nimi, oryginalne okucia stolarki okiennej i drzwiowej
i n s t a l a c j e: wodno-kanalizacyjna, elektryczna, gazowa, co., telefoniczna



il nr 9



il nr 10



il nr 11



il nr 12

Wkładkę założył: mgr inż.arch. Beata Makowska, III, 1995

(imię, nazwisko, data)

Miejsce przechowywania negatywów: PSOZ o/ Szczecin ul. Kuśnierska nr 14a

OZGraf. Z.P. Ostróda zam. 699 nakł. 23.600

Wzór ODZ 1978 r.



13



15



17



14



16

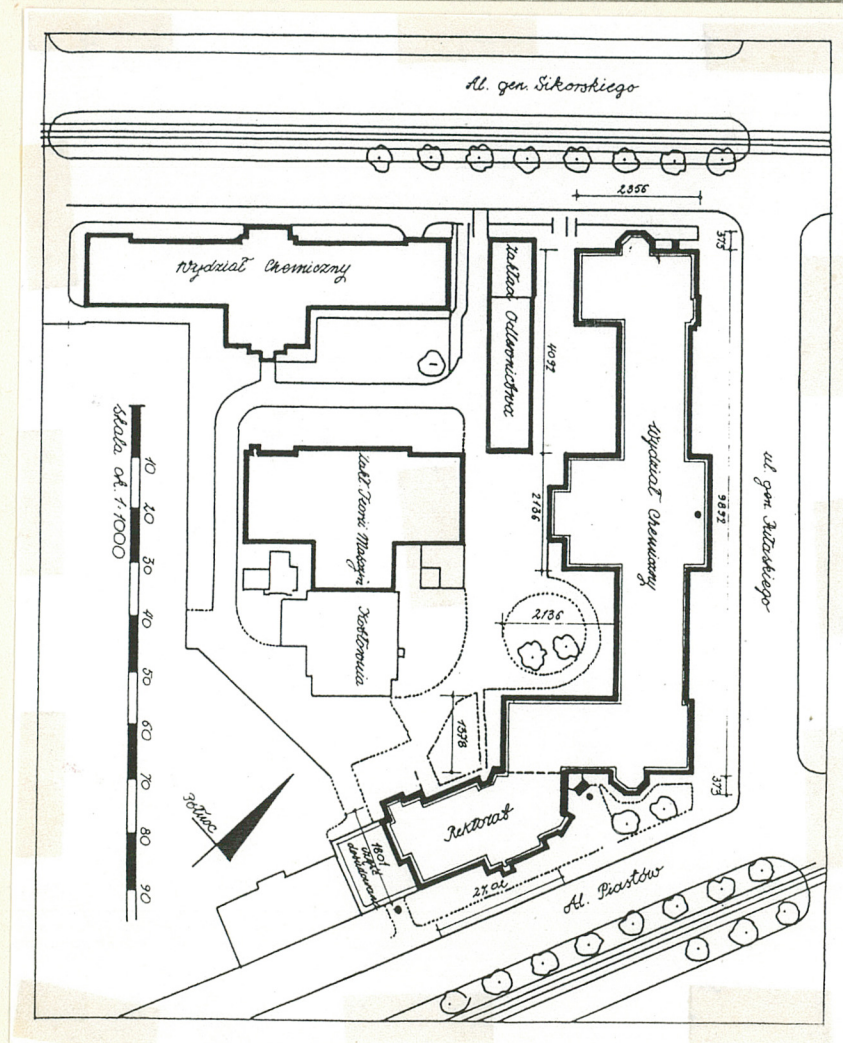


18

1. Miejscowość
SZCZECIN

2. Obieki (nazwa jak w karcie)
budynek szkolny

3. Zawartość wkładki (nazwa obiektu lub materiału uzupełniającego)
rysunek rzutu sytuacyjnego i opis ilustracji



opis ilustracji:

1. elewacja frontowa, rysunek na podstawie inwentaryzacji skala ok.: 1:600
2. orientacja; fragment mapy współczesnej Szczecina
3. orientacja; fragment mapy Szczecina z 1939 roku
4. fragment elewacji frontowej; południowo-zachodniej stan obecny; III, 1995
5. fragment elewacji szczytowej; północno-zachodniej stan obecny; III, 1995
6. fragment elewacji frontowej, stan z 1975 roku
7. fragment elewacji frontowej, stan z ok. 1930 roku
8. fragment elewacji od strony podwórza południowo-zachodnia, stan obecny; III 1995
9. fragment wnętrza auli na II piętrze; stan z 1995 r.
10. widok na korytarz, parter; stan z 1995 r.
11. fragment stolarki przedsionka, partia wejściowa; stan z 1995 roku
12. zachowana oryginalna osłona kaloryfera /aula/; stan z 1995 roku
13. fragment klatki schodowej, głównej, parter; stan z 1995r.
14. ozdobny słupek ostatniego spocznika głównej klatki schodowej; stan z 1995 roku
15. fragment południowej klatki schodowej; stan z 1995 roku.
16. fragment głównej klatki schodowej; balustrada; stan z 1995 roku,
17. obramienia wewnętrznych otworów drzwiowych; stan z 1995 r.
18. konstrukcje drewniano-szklane wewnętrznych ścian działowych stan z 1995 roku.
19. rzut sytuacyjny, na podstawie inwentaryzacji
20. rzut parteru, na podstawie inwentaryzacji, skala liniowa

il. nr 19

mgr inż.arch. Beata Makowska, III 1995

Wkładkę założył:

(Imię, nazwisko, data)

Miejsce przechowywania negatywów: PSOZ o/ Szczecin ul. Kuśnierska nr 14a

OZGraf. Z.P. Ostróda zam. 699 nakł. 23,600

WŁÓDZ 1978 r.