

1. Obiekt

KAMIEENICA CZYNSZOWA

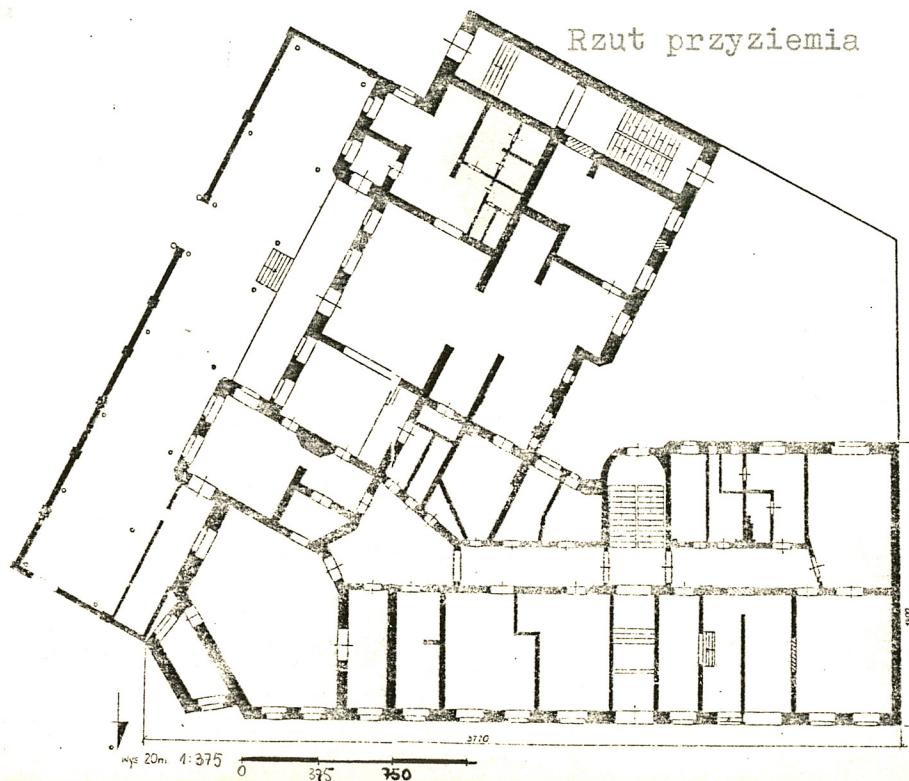
2. Czas powstania

ok. 1892 r.

3. Miejscowość

S Z C Z E C I N

11 Zdjęcia, rzut, przekroj, sytuacja, orientacja



4. Adres ob. *PAŁOKI*
Ul. Obrońców Stalingradu 24
70-407 Szczecin
nr hipoteczny

5. Przynależność administracyjna

województwo *szczęcińskie*

gmina *m. Szczecin p.n. SZCZECIN*

6. Poprzednie nazwy miejscowości

Stettin

7. Przynależność administracyjna
przed 1 VI 1975

województwo *szczęcińskie*

powiat *m. Szczecin*

8. Właściciel i jego adres

Urząd Miejski
Pl. Armii Krajowej 1
Szczecin

9. Użytkownik i jego adres



10. Rejestr zabytków

Nr *788* data *3.11.1976*

Kamienica czynszowa zbudowana w 1.90 XIX w. w trakcie prowadzenia budowy zwartego zespołu urbanistycznego śródmieścia opartego o układ radialno-koncentryczny z systemem placów gwiaździstych i trójkątnych bloków zabudowy, uzupełnionych układem prostokątnym. Pierwsze plany budowy pochodzą z marca 1892 r. autorstwa mistrza blacharskiego E. Hausadel'a i mistrza ciesielskiego Thomsa. W sierpniu i listopadzie 1892 r. zmiany do planów wprowadził mistrz mularski zamieszkały w Szczecinie Richard Schubert. Wszystkie plany opatrzył podpisem i pieczęcią architekt i budowniczy Rudolf Rieck. Kamienica w ostatecznej wersji Schuberta posiadała na parterze od ul. Śląskiej /d. König Albert Str./ restaurację; w narożu sklep; w pomieszczeniach parteru od ul. Obrońców Stalingradu /d. Bismarck Str./ sklep i pokoje mieszkalne. Na poddaszu od ul. Obr. Stalingradu pracownię fotograficzną. Właścicielem kamienicy na przełomie XIX i XX w. był piekarz Wilhelm Rupnow. Dekoracja elewacji frontowych o formach historyzujących i eklektycznych.

Po 1945 r. kamienica - własność Urzędu Miejskiego - nadal pełniła funkcję mieszkalną. W pomieszczeniach wschodniego skrzydła parteru utrzymywano funkcję restauracji; narożne pomieszczenie sklepu pełni funkcję zaplecza restauracji. Podobnie przyległe do naroża pokoje od ul. Obr. Stalingradu. Dwa pomieszczenia skrzydła północnego

Sytuacja: w narożniku parceli ograniczonej ulicami Śląską, Obrońców Stalingradu i Wojska Polskiego. Przy skrzyżowaniu ulicy Śląskiej z ulicą Obrońców Stalingradu; w zwartej zabudowie. Elewacja wschodnia równoległa do ulicy Śląskiej; północna do ulicy Obrońców Stalingradu. Na wschód od Placu Zgody; na północny zachód od parku - Placu gen. Andersa

Materiał, konstrukcja: Cegła pełna czerwona w układzie krzyżowym. Z wyjątkiem wewnętrznych ścian piwnicy i strychu budynek otynkowany. Stropy drewniane ocieplane z podsufitką. Wieżba drewniana-pionowe słupy na zastrzałach podpierają belki stropowe. Dach płaski z lekkim spadem w stronę podwórza, kryty papą. Daszki ryzalitów i wykuszów o wypukłych połaciach kryte blachą. Hełm narożny drewniany o sześciu połaciach wypukłych, w formie gruszkowatej, kryty blachą. Posadzka parteru klatek schodowych terakotowa. Podłogi drewniane. Schody klatek schodowych drewniane, dwubiegowe, balustrady drewniane. Schody piwnic drewniane, jednobiegowe. Schody przed wejściem do restauracji betonowe, jednobiegowe. Dwie bramy wejściowe zewnętrzne krosnowe dwuskrzydłowe z nadświetlem łukowym, szklonym w drewnie, skrzydła ramowo-płycinowe, opierzone dekoracją dwupłycinową, dekorowaną ornamentem zwijającym i rautami; owalna płycina górna o większej skali zwieńczona przerwaniem u góry frontonem ujmującym wazon. Drzwi wewnętrzne wejściowe do mieszkań krosnowe, jednoskrzydłowe z prostokątnym poziomym nadświetlem, szklonym w drewnie, skrzydło ramowe, sześciopłycinowe, dekorowane motywami geometrycznymi. Okna elewacji czteropodziałowe /dwupoziomowe, dwudzielne/, skrzynkowe, krzyż okienny właściwy, drewno wszystkich okien kamienicy malowane w kolorze białym. Okna na osiach głównych zewnętrznych elewacji sześciopodziałowe /dwupoziomowe, trójdzielne/ pozostałe elementy konstrukcji j.w. Okna klatek schodowych wielokwaterowe z nieruchomym nadświetleniem i podświetleniem trójdzielnym; dwa skrzydła boczne trójpoziomowe; środkowy element trójpoziomowy stały. Okna poddasza od strony wschodniej czteropodziałowe, zwieńczone łukowo. Okna poddasza elewacji północnej prostokątne, czteropodziałowe.

Rzut: W kształcie litery V z dwoma ryzalitami bocznymi na rzucie prostokąta przy elewacji wschodniej i narożnym ryzalitem na rzucie trapezu. Układ dwutraktowy z korytarzem. Dwa wejścia główne - jedno w południowym narożu wschodniej elewacji i jedno w ok. połowie szerokości elewacji północnej - oba z przejściem na podwórze. Wejścia główne prowadzą na klatki schodowe. Odrębne trzy wejścia do pomieszczeń restauracji w skrzydle wschodnim - po jednym w północnych ścianach ryzalitów i jedno w ścianie wschodniej na osi głównej. Z wewnętrznego korytarza wejścia do pomieszczeń traktów zewnętrznych w skrzydle północnym. Swobodna komunikacja szerokimi przejściami w salach skrzydła wschodniego. Do elewacji wschodniej przylega ogrodzenie na rzucie prostokąta.

Bryła: Budynek narożny, czterokondygnacyjny, podpiwniczony, z poddaszem. Dach płaski z lekkim spadem w stronę podwórza. Dwa skrzydła: wschodnie i północne. Przy skrzydle wschodnim dwa boczne dwuosiowe ryzality

<p>14. Kubatura</p> <p>ok. 15000 m³ z poddaszem</p>	<p>15. Powierzchnia użytkowa</p> <p>3100 m²</p>	<p>16. Przeznaczenie pierwotne</p> <p>kamienica mieszkalna z restauracją w skrzydle wsch. parteru</p>	<p>17. Użytkowanie obecne</p> <p>kamienica mieszkalna z restauracją w skrzydle wsch. parteru</p>
<p>18. Prace budowlane i konserwatorskie, ich przebieg i dokumentacja</p> <p>Remont elewacji frontowych w latach 1946-1947 oraz pod koniec lat 70-ych.</p>		<p>19. stan zachowania (fundamenty, ściany zewnętrzne, ściany wewnętrzne, sklepienia, stropy, konstrukcje dachowe, pokrycie dachu, wyposażenie i instalacje)</p> <p>Wilgoć na ścianach piwnic i pomieszczeń I kondygnacji. Ubytki fug i tynków. Ściany wewnętrzne - ubytki tynków, spękania ścian i tynków. Sztukaterie sieni i pomieszczeń mieszkalnych w licznych przypadkach pomalowane farbą olejną. Strop poddasza zalany, wilgotny, pokrycie dachu nieszczelne.</p> <p>20. Najpilniejsze postulaty konserwatorskie</p> <p>Konieczność przeprowadzenia remontu generalnego. Szczególnie ważne założenie izolacji zabezpieczającej ściany przed wilgocią; osuszenie ścian. Zabezpieczenie dachu - wymiana papy, założenie dodatkowej izolacji /w związku z przyznaniem części strychu do adaptacji na mieszkanie/. Wymiana tynków wewnętrznych klatek schodowych. Konserwacja elewacji zewnętrznych i ścian wewnętrznych uwzględniająca zachowanie wszystkich elementów dekoracyjnych oraz zachowanego oryginalnego wyposażenia wnętrza. Objęcie kamienicy pełną ochroną konserwatorską.</p>	

21. Akta archiwalne (rodzaj akt, numer i miejsce przechowywania)

Akta Nadzoru Budowlanego, 1892-1905 sygn.7267;
1905-1938 sygn.7265; 1939-1944 sygn.7268 przechowy-
wane w Wojewódzkim Archiwum Państwowym w Szczecinie.

24. Uwagi różne

Nr inv. 56/B02

Nr. Neg. 40.934-40.940

25. Opracował

tekst mgr. Lidia Kozłowska, 24.11.1992 r.
imię, nazwisko, data, podpis

plany, rysunki mgr. Lidia Kozłowska, 12-19.10.1992 r.
imię, nazwisko, data, podpis

zdjęcia fotogr. mgr. Lidia Kozłowska, 10.10.1992 r.
imię, nazwisko, data, podpis

miejsce przechowywania negatywów PSQZ o/Sz-n

Karta po wypełnieniu podlega ochronie na podstawie przepisów prawa autorskiego

26. Adnotacje o inspekcjach, informacje o zmianach (daty, imiona i nazwiska wypełniających)

22. Bibliografia

27. Załączniki

2 wkładki

23. Źródła ikonograficzne i fotografia (rodzaj, miejsce przechowywania, sygnatury)

1. Miejscowość

S Z C Z E C I N

2. Obiekt (nazwa jak w karcie)

KAMIENICA CZYNSZOWA

3. Zawartość wkładki (nazwa obiektu lub materiału uzupełniającego)

materiał ilustracyjny/8/, plan sytuacyjny



Elewacja wschodnia



Elewacja północna



Okno I kondygnacji



Wejście główne od ul. Śląskiej

Wkładkę założył: mgr Lidia Kozłowska, 23.11.1992 r.

(imię, nazwisko, data)

Miejsce przechowywania negatywów:

PSOZ o/Sz-n

jed W.A. Olsztyn z. 135/S
OZGraf. Z.P. Ostróda z. 676 p. 40 000

Wzór ODZ 1978 r.



Tralki balustrady



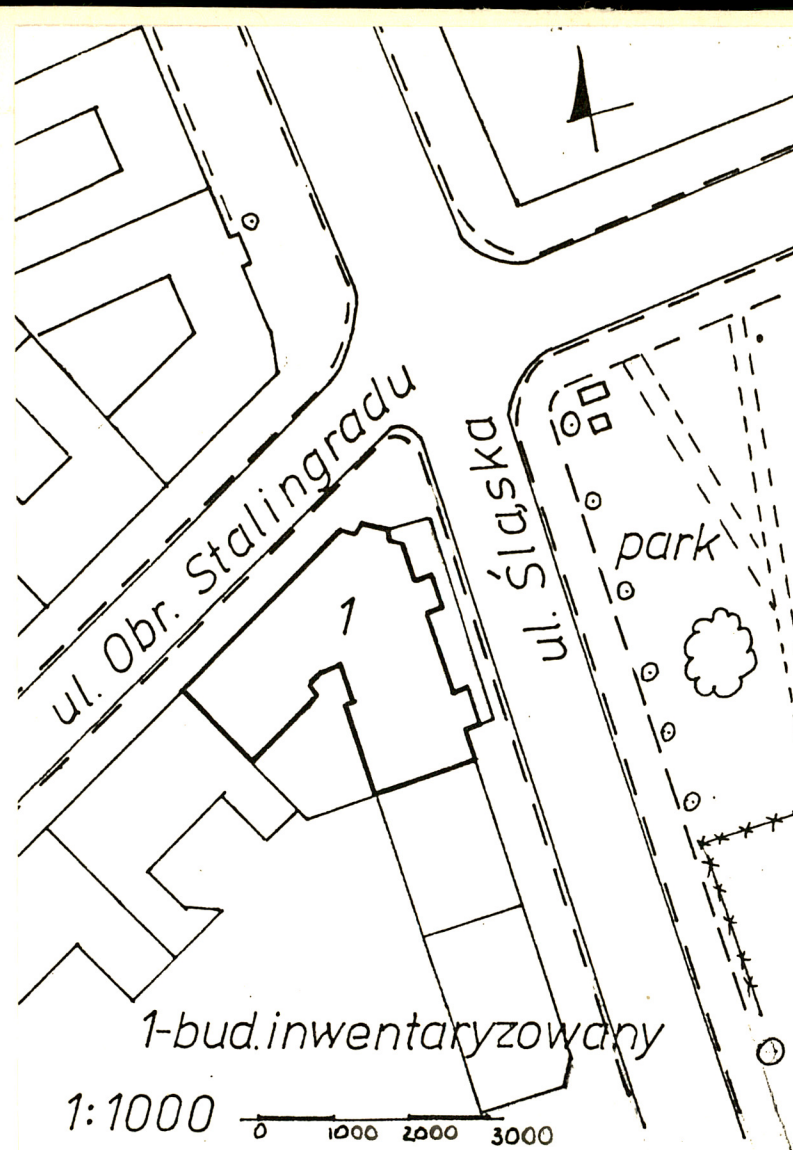
Drzwi wejściowe do mieszkań



Wejście od str.pn.



Wykusz elewacji pn.



1. Miejscowość S Z C Z E C I N	2. Obiekt (nazwa jak w karcie) KAMIENICA CZYNSZOWA	3. Zawartość wkładki (nazwa obiektu lub materiału uzupełniającego) c.d.punktu 12/historia/; c.d.punktu 13/opis/
-----------------------------------	---	--

c.d. 12 - /dawniej sklep/ zajmuje zakład złotniczy; reszta stanowi pomieszczenia mieszkalne. Atelier fotograficzne zaadaptowano na pracownię plastyczną.

c.d. 13 - czterokondygnacyjne nakryte połówkami dachów o wypukłych połaciach. W skrzydle północnym podobnie symetrycznie rozmieszczone i zwieńczone dwa wykusze dwuosiowe, trójkondygnacyjne. Ryzalitty i wykusze zwieńczone szczytem o wykroju falistym. Na narożu ryzalit czterokondygnacyjny zwieńczony hełmem o formie gruszkowatej.

Elewacje: frontowe - północna i wschodnia - o regularnych podziałach poziomych na cztery kondygnacje, podkreślonych gzymsami opracowanymi w barwie białej, poziomą linią balkonów przylegających do bocznych ścian ryzalitów i wykusów oraz specyficznym sposobem dekoracji lica muru. Rytmiczne podziały pionowe osiami okiennymi, symetrycznie rozmieszczonymi względem osi głównej - środkowej -, wyodrębnionej zwiększonym formatem okna. Ryzalitty /w elewacji północnej wykusze/ dwuosiowe, zwieńczone szczytem o wykroju falistym, kryte daszkiem o wypukłych połaciach. I i II kondygnacja boniowana w układzie pasowym. I kondygnacja opracowana w kolorze żółtym, pozostałe kondygnacje w barwie brązowej.

Elewacja wschodnia - oś środkowa / nad pierwotnym wejściem głównym do restauracji/ utworzona z trzech sześciokwaterowych, dużych okien. Dwa boczne dwuosiowe ryzalitty /okna czterokwaterowe/. Przy bocznych ścianach ryzalitów poziome prostokątne balkony ujmujące od strony wewnętrznej pary okien; od strony zewnętrznej prawego ryzalitu balkony ujmują pojedyncze okno. Lewy ryzalit bez zewnętrznego balkonu; na jego miejscu dwie osie okien. I kondygnacja przesłonięta ogrodzeniem i baldachimem ogródka restauracji. Podziały ścian otworami okiennymi. Południowa brama wejściowa zwieńczona motywem główki w ornemencie zwojowym. Okna zwieńczone ornamentem zwojowo-roślinnym. II kondygnacja o bogatej dekoracji lica ściany / boniowanie - szerokie fugi w bieli; obramienia okien w bieli; dodatkowy gzyms biegnący tuż nad górną krawędzią okien; ciągły pas bieli w połowie wysokości okien/. Okna zwieńczone półkoliście. W białych rowkowych półkolach motyw przestylizowanego wnętrza muszli o rozłożystym kształcie, wypełniony ornamentem roślinnym i zwijającym, który występuje również między górnymi krawędziami okien. Pod oknami i u dołu balkonów poziome płyciny wypełnione wicią roślinną. III kondygnacja - w połowie wysokości okien poziomy biały pas tynku. Pod oknami i u dołu balkonów w poziomych płycinach kartusz w liściach akantu. W zwieńczeniu okien motyw główki w liściach akantu. IV kondygnacja - pod oknami balustrady, u dołu balkonów poziome płyciny prostokątne wypełnione ornamentem okuciowym. Okny zwieńczone prostokątną płyciną, między górnymi krawędziami okien kartusz w ornemencie małżowinowym, z którego zwieszone w dół kampanulle. Nad środkowym oknem zwieńczonym szczytem o wykroju falistym i w analogicznych szczytach ryzalitów kartusz z ornamentem małżowinowym, pod którym zwieszony lambrekin. Poddasze - okienka zwieńczone kartuszem w kampanullach, powyżej płycina wypełniona ornamentem roślinnym. Pomiędzy oknami ujmują-

mgr Lidia Kozłowska, 24.11.1992 r.

Wkładkę założył:

(imię, nazwisko, data)

Miejsce przechowywania negatywów:

jed. W.A. Olsztyn z. 135/S
OZGraf. Z.P. Ostróda z. 676 n. 40 000

Wzór ODZ 1978 r.

ce gzyms dachu konsole dekorowane kampanullami.

Elewacja północna - podziały jak w elewacji wschodniej. Trzykondygnacyjne boczne dwuosiowe wykusze o formie architektonicznej identycznej do ryzalitów wschodniej elewacji, o balkonach zewnętrznych ujmujących pojedyncze otwory okienne. W poddaszu przerwany gzyms; w powstałej dzięki temu przestrzeni pomiędzy wykuszami - przeszklona ściana o pionowych podziałach.

Naroże - w ścianie narożnej sześciokwaterowe okna na osi, zwieńczone analogicznie do okien osi głównych elewacji wsch. i pn.; w ścianach bocznych pojedyncze osie czterokwaterowych okien. Ryzalit narożny zwieńczony hełmem w formie gruszkowatej.

Elewacje podwórza - bez motywów dekoracyjnych; pionowe podziały osiami okien czterokwaterowych. Pozostałe boki podwórza zamknięte pełnym otynkowanym murem, bez otworów i podziałów konstrukcyjnych na wysokość ostatniej kondygnacji.

Wnętrze: parter klatek schodowych za sztukateriami na suficie i na bocznych ścianach. Sztukaterie w niektórych pokojach mieszkalnych. Układ funkcjonalny pomieszczeń mieszkalnych parteru i pięter zachowany. Komunikacja za pomocą dwóch klatek schodowych. Bramy wejściowe z wylotem na podwórze.

Wyposażenie: w mieszkaniu nr 6 /wejście od ul. Obr. Stalingradu/ narożny kaflowy piec. Stolarka bram i drzwi oryginalna. Schody klatek schodowych /spody/ oryginalne. Podpory balustrady schodów klatek schodowych - 2 sztuki - na parterze obu wejść głównych zachowane. Klika zachowanych tralek balustrady.

Instalacje: elektryczna, gazowa, wodno-kanalizacyjna, telefoniczna.