

1. Obiekt

BUDYNEK MIESZKALNY

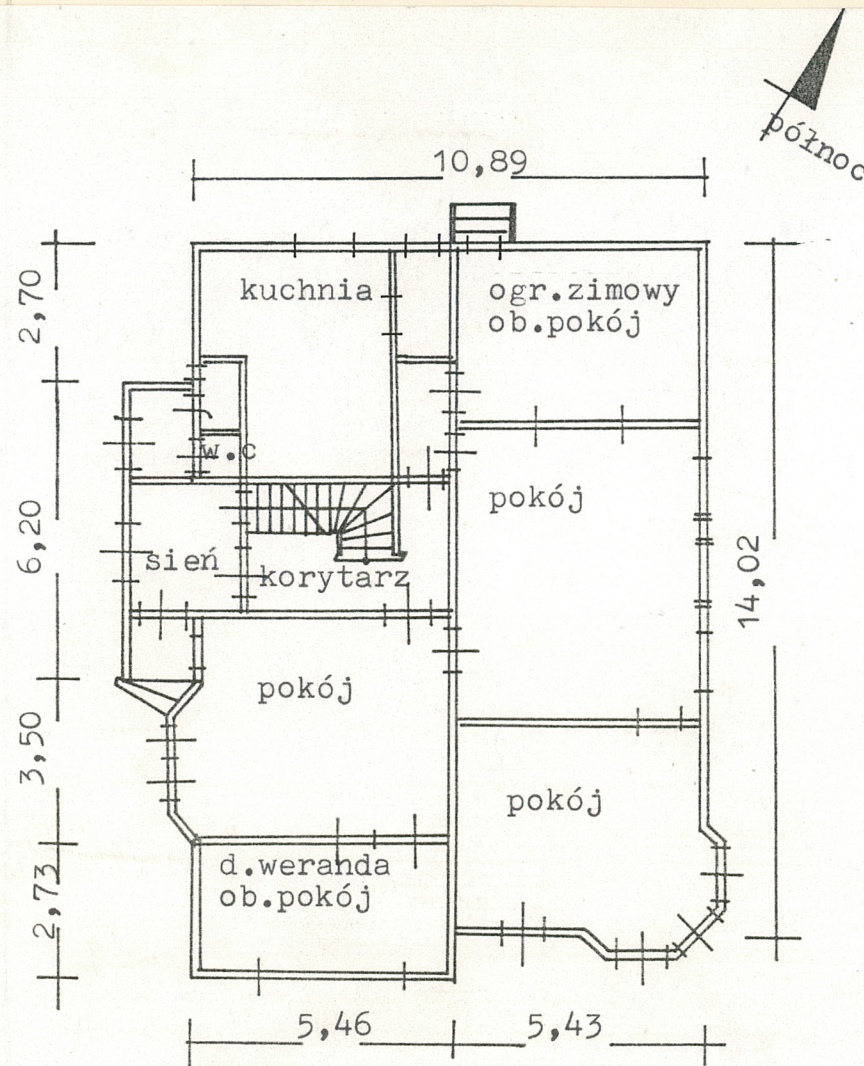
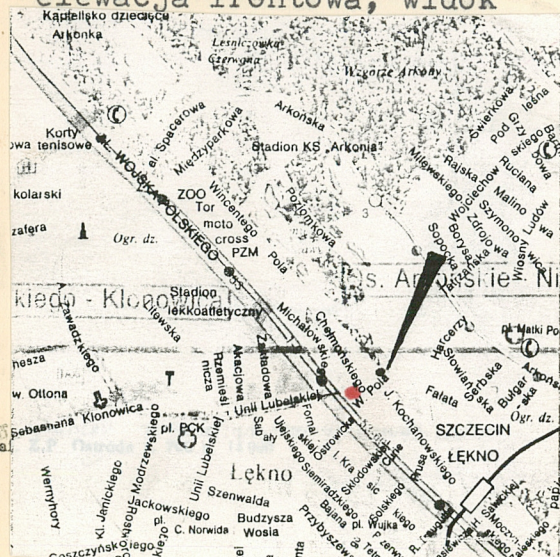
2. Czas powstania  
1913 r.

3. Miejscowość  
SZCZECIN

11. Zdjęcia, rzut, przekrój, sytuacja, orientacja



elewacja frontowa, widok



rzut parteru  
wg projektu z 1913r., skala ok.1:200

4. Adres  
ul. Wincentego Pola nr 3  
nr hipoteczny

5. Przynależność administracyjna  
województwo szczecińskie  
gmina SZCZECIN pow. SZCZECIN

6. Poprzednie nazwy miejscowości  
Stettin

7. Przynależność administracyjna  
1 VI 1975  
województwo szczecińskie  
powiat

8. Właściciel i jego adres  
Administracja Budynków  
Komunalnych, Szczecin  
ul. Seweryna Goszczyńskiego 4a

9. Użytkownik i jego adres 1997r.

10. Rejestr zabytków

Nr 1333 data 18.02.1997r.  
J2-4200/4010/96/92



## 12. Autorzy, historia obiektu, określenie stylu.

Budynek powstał wg projektu firmy budowlanej: Wolgaster Holzhauser Gesellschaft mbH, Wolgas in 'omern - Berlin, Leipzigerstrasse nr 12, na zamówienie p. Willego Ahrensa, Generalnego Konsula Danii i fabrykanta szczecińskiego; właściciela istniejącej od 1865r. Fabrik Landw. Maschinen und Reparatur Werkstatt Haup-Niederlage, aller Arten, Pöli-zer Strasse nr 8, Stettin i młyna parowego na Przymoście ( vis a'vis ) Dworca Głównego ). Realizacja na terenach tzw. West Endu, powstają-cej od końca XIX wieku, dzielnicy reprezentacyjnych domów, willi i pa-lacyków, a będącej przeciwieństwem gęsto zabudowanego śródmieścia Szczecina, który do 1873r. był zamknięty murami twierdzy. Budynek przy Lin-derhofenweg nr 3, drogi prowadzącej od obecnej Al.Wojska Polskiego ( Fal-kenwalder ) do Lipowego Dworu ( Lin-den-hof ), nad Syrenimi Stawami, był pierwszym w tym rejonie West End-u, dalsza zabudowa tej ulicy realizo-wana była w latach 30-tych XX w.

1913r. - projekt ( willa, dom pod-miejski ).

1914r. - realizacja

1916r. - powiększono posesję i po-wstaje wg projektu Fr. Plo-tza - domek ogrodnika ze stajnią, pralnią, kurnikiem, i komórką

1916r. - wg projektu Kegelbahna, pawilon kręgielni ( konstr. ryglowa ), na terenie ogro-du - przy zach. granicy, nie istnieje.

1927r. - dobudowa ganku do domku ogrodnika

## 13. Opis (sytuacja, materiał i konstrukcja, rzut, bryła, elewacje, wnętrze, wy-osażenie, instalacje)

sytuacja: ulica Wincentego Pola nr 3, dzielnica Łękno ( d. West End ), na pół-nocnym - zachodzie, w stosunku do śródmieścia Szczecina, prowadząca od Al.Woj-ska Polskiego w kierunku Parku Kasprowicza, i dalej aleją lipową, wzdłuż grani-cy parku do kapiliska Ankonka. Działka zlokalizowana jest przy północnej pierzei ulicy, przy skrzyżowaniu z nową ( wytyczoną w latach 70-tych ) ulicą Cheł-mońskiego. Vis á vis, w tej samej pierzei lecz na samodzielnej już działce - ul. Wincentego Pola nr 3a, znajduje się pierwotnie przynależny przedmiotowej pose-sji - domek ogrodnika wraz z zabudową gospodarczą ( ob. bud. mieszkalny z war-sztatem ). Obie posesje są ogrodzone - cz. ogrodzenie oryginalne ( od strony ul. W. Pola ): murowane słupki i między nimi drewniane sztachety i drewniana furтка. Budynki ustawione są wzdłuż linii zabudowy: 10 metrów od granicy działki i 40 metrów od osi ulicy.

### materiał, konstrukcja, technika:

- ściany obwodowe; konstrukcja ( będąca patentem firmy Wolgaster... ) - ryglowa wypełniona ściółką torfową i obustronnie deskowana, wraz z deskowaniem ( zew-nętrznym - 2 i wewnętrznym - 1,5 cm. ) o grubości 13 cm.; ściany wewnętrzne działowe - drewniane; ściany fundamentowe i kondygnacji piwnicznej oraz co-kół - murowane, ceglane.
- stropy: drewniane na wszystkich kondygnacjach
- więźba dachowa: drewniana, dach mansardowy, płatwiowo - kleszczowy
- pokrycie dachu: dachówka ceramiczna, karpiówka, kładzona w koronkę
- posadzki: drewniane, parkiety i białe podłogi oraz terrakotowe w pomieszcze-niach kuchni
- schody wewnętrzne: drewniane, dwubiegowe; balustrady drewniane, oryginalne, o zachowanych tralkach, pochwycie i stopniach i pierwszym ozdobnym słupku
- otwory: oryginalne, różne, stolarka drewniana; okienne: pojedyncze i podwój-ne ( skrzynkowe ), z profilowanymi ślēmionami, o gęstym podziale, w większo-ści - kształt szybek w proporcjach leżącego prostokąta. Na piętrze zachowane okiennice: drewniane, typu żaluzjowego oraz drewniane skrzynki na kwiaty, po-parapetami okien. Otwory drzwiowe: oryginalne, drewniane, z profilowanymi o-paskami i dekoracyjnymi listwami. Okucia oryginalne, mosiężne, zachowane przy wszystkich drzwiach i oknach.

rzut: nieregularny, główna część w kształcie wydłużonego prostokąta, z gankiem w elewacji zachodniej, werandą - elewacja południowa, ryzalitem - cz.ośmioboku, w poł.-wsch. narożniku, z ogrodem zimowym, w postaci oszklonej werandy, od str. północnej; dwutraktowy z amfiladowym układem pomieszczeń.

bryła: budynek dwukondygnacyjny, druga kondygnacja pod mansardowym dachem, bry-ła zwarta, ustawiona szczytowo do ulicy, z dwoma różnymi szczytami w elewacjach bocznych oraz małymi zadaszeniami ( jednospadowym - nad była werandą i trójspa-dowym nad gankiem ). Budynek podpiwniczony w ok. 60%, szczyty w elewacjach bo-cznych - el. zach., duży, dochodzący do wysokości kalenicy, o szerokości czterech osi okiennych; el. wsch. - mniejszy, nie dochodzący do wysokości kalenicy szerokości trzech osi okiennych.

elewacje: frontowa - południowa: parter - po lewej stronie zabudowana pierwot-na weranda, ob. z jednym oknem, po prawej ryzalit, na planie ośmioboku, o prze-szkłonych ścianach, powyżej parteru elewacja symetryczna - druga kondygnacja cztery osie okienne, ponad nimi w miejscu poziomego stropu - drewniany gzyms na konsolach, na poddaszu, również umieszczone symetrycznie dwa okienka, sześci-o-dzielne.



14. Kubatura

ok. 980 m<sup>3</sup>  
bez podpiwniczenia

15. Powierzchnia użytkowa

332,2 m<sup>2</sup>

16. Przeznaczenie pierwotne

budynek mieszkalny

17. Urzycowanie obecne

cele mieszkalne

18. Prace budowlane i konserwatorskie, ich przebieg i dokumentacja

interwencyjne drobne prace budowlane  
w latach 70-tych - zabudowano werandę ( el. frontowa ).

19. stan zachowania (fundamenty, ściany zewnętrzne, ściany wewnętrzne, sklepienia, stropy, konstrukcje dachowe, pokrycie dachu, wyposażenie i instalacje)

fundamenty: stan dobry

ściany zewnętrzne: stan dobry

ściany wewnętrzne: bez zmian

sklepienia, stropy: stan dobry

dach: konstrukcja i pokrycie: stan pokrycia w kilku miejscach zły, część elementów konstrukcji więźby dachowej do naprawy - w miejscach nieszczelności pokrycia dachowego - uwaga dotyczy również łat.

wyposażenie: stan w dużej części dobry

instalacje: elektryczna nie była wymieniana od czasu realizacji inne w stanie dobrym ( c.o., kanalizacyjna )

20. Najpilniejsze postulaty konserwatorskie

- naprawa uszkodzonych elementów więźby dachowej, przełożenie dachówek
- wymiana instalacji elektrycznej



21. Akta archiwalne (rodzaj, numer, miejsce przechowania)

Archiwum Państwowe, Szczecin 70 - 410,  
ul. św. Wojciecha nr 1  
Akta Nadzoru Budowlanego nr syg.: 835

22. Bibliografia

23. Źródła ikonograficzne i fotograficzne (rodzaj, miejsca przechowania, sygnatury)

brak

24. Uwagi różne

1. d. domek ogrodnika (ob. W. Pola nr 3a) zachowany w stanie nie zmienionym wraz z zabudową gospodarczą, towarzyszącą jako jeden zespół (murowany-dom mieszkalny, ryglowy-zabudowa gospod.) dachy dwuspadowe, ceramiczne kryte da-

25. Opracował

tekst mgr inż. arch. Beata <sup>M</sup>akowska VIII-IX '93

imię, nazwisko, data, podpis

plany, rysunki J.W

imię, nazwisko, data, podpis

zdjęcia fotogr J.W

imię, nazwisko, data, podpis

miejsce przechowania negatywów PSOZ WKZ Szczecin, ul. Kuśnierska 20

Karta po wypełnieniu podlega ochronie na podstawie przepisów prawa autorskiego

26. Adnotacje o inspekcjach, informacje o zmianach (daty, imiona i nazwiska wypełniających)

27. Załączniki

nr inw. 132 / 96  
załącznik Nr 1: ciąg dalszy opisu, zdjęcia  
załącznik Nr 2: rys. elewacji, przekrój,  
plan sytuacyjny, zdj. wnętrz.



1. Miejscowość	2. Obiekt (nazwa jak w karcie)	3. Zawartość wkładki (nazwa obiektu lub materiału uzupełniającego)
S Z C Z E C I N	budynek mieszkalny	ciąg dalszy opisu, zdjęcia

cd.poz.13; wejściowa, zachodnia: symetrycznie względem czteroosiowego szczytu - ryzalit ganku, na prawo od wejścia głównego - dwie osie okienne i w narożniku trzy osie okienne od dawnej werandy, elewacja ogrodowa-północna: parter czteroosiowy, okna po dwa, po obu stronach drzwi wyjściowych na ogród, umieszczonych niesymetrycznie, druga kondygnacja: niesymetryczna, po lewej stronie trzy, ustawione obok siebie okna, po prawej stronie - trzy małe okna, kwadratowe; elewacja wschodnia: parter-symetrycznie względem trójosowego szczytu, również trzy osie okienne wraz z zachowanymi okiennicami, po lewej stronie- ryzalit. Wszystkie elewacje są deskowane, deskami konserwowanymi impregnatem w kolorze ciemnego brązu. Okiennice parapety, skrzynki na kwiaty i drzwi w kolorze zielonym, stolarka okienna - biała. W elewacji wyróżnione są poziomy: cokół w postaci profilowanej belki podwalinowej, stropu nad parterem, w postaci profilowanego gzymsu oraz rytm pionowych podziałów, w miejscach słupów konstrukcji ryglowej.

wnętrze: klatka schodowa- malowana w motywy roślinne, kolory: pomarańczowy, czerwony, ugier, dwa odcienie ciepłych zieleni, na ciemnobrązowym tle, we wzory geometryczne w tych samych kolorach - listwy dekoracyjne w przedsionku, korytarzu, na klatce schodowej; ściany wewnętrzne-deskowane, listwy układane poziomo, stropy-deskowane, w pokojach-stropy odkryte, malowane. Stolarka okienna i drzwiowa z dekoracyjnymi listwami, profilowanymi.

wyposażenie: zachowane parkiety i posadzki ceramiczne na parterze

instalacje: c.o., wod.-kan., elektryczna

cd.poz. 24; chówką karpiówką, w łuskę. Stolarka okienna i drzwiowa- oryginalna, okna pojedyncze i podwójne, skrzynkowe, o gęstym podziale i okiennicach, drzwi wejściowe z sześciopodzielny oknem, w dobudowanym ganku, schodki betonowe. Ogrodzenie: w części żywopłot, w części oryginalne drewniane. Do posesji prowadzi od ulicy brukowany podjazd.

2. inne obiekty wykonane przez firmę: Wolgaster Holtzhauser... wg zastosowanego przy realizacji budynku przy ul. W.Pola nr 3, systemie konstrukcyjnym: willa w Reinbek k/Hamburga i willa w Sopocie-dokumentacja projektowa dotycząca tych obiektów znajduje się w poszycie dot. W.Pola nr 3; akta Nadzoru Budowlanego, Archiwum Państwowe w Szczecinie syg. nr 835

Wkładkę założył: mgr inż.arch.Beata Makowska VIII-IX.93

(imię, nazwisko, data)

Miejsce przechowywania negatywów: PSOZ WKZ Szczecin, ul, Kuśnierska nr 20





el.wejściowa,zach.,fragment



el.płn.,ogrodowa,fragment



el.pd.,frontowa,fragment



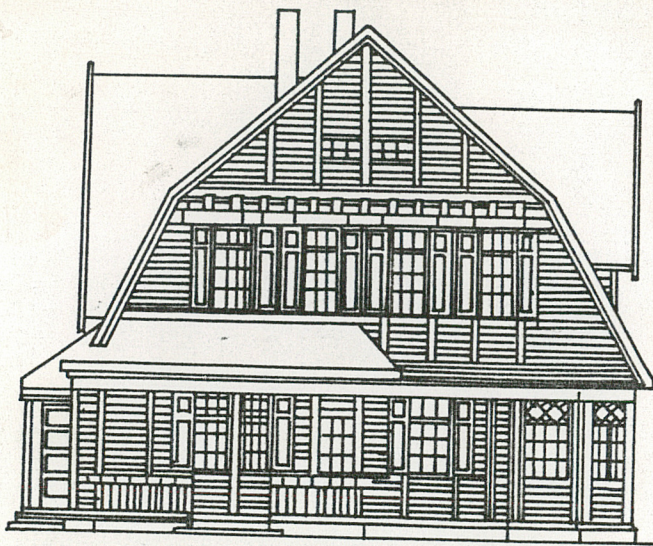
el.wsch.,odul.Chełmońskiego



el.frontowa,pd.,ul.W.Pola nr 3a



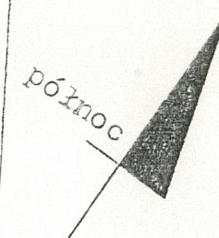
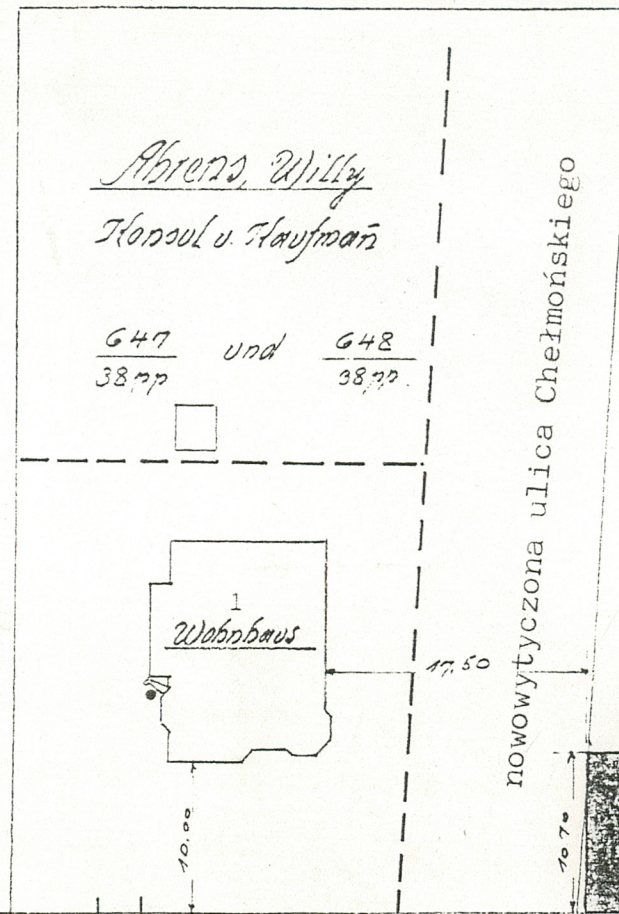
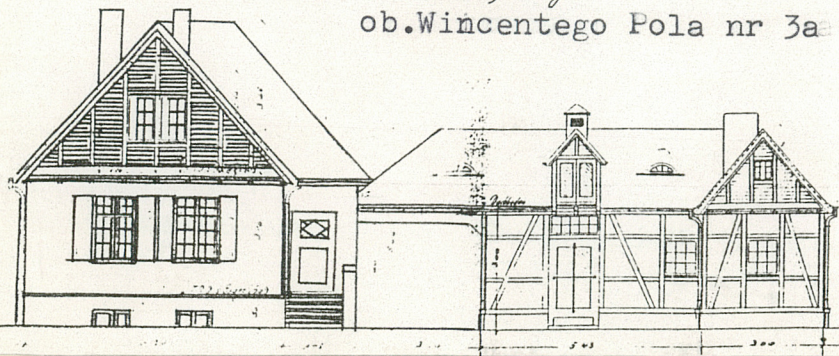
1. Miejscowość S Z C Z E C I N	2. Obiekt (nazwa jak w karcie) budynek mieszkalny	3. Zawartość wkładki (nazwa obiektu lub materiału uzupełniającego) rys.elewacji, przekrój, plan sytuacyjny, zdjęcia wnętrz
-----------------------------------	--	---



elevacja frontowa, południowa  
wg projektu z 1913r., skala ok. 1:200

Dom ogrodnika, elewacja południowa., skala 1:200

ob. Wincentego Pola nr 3a



(wg mapy z 1915 roku)  
plan sytuacyjny  
skala 1 : 500

0 5 10 15 20 metrów

- 1 willa
  - 2 dom ogrodnika
  - 3. zabudowa gospod
- proj. Wirtzbach, G. 1915

Linderhoferweg ob. Wincentego Pola

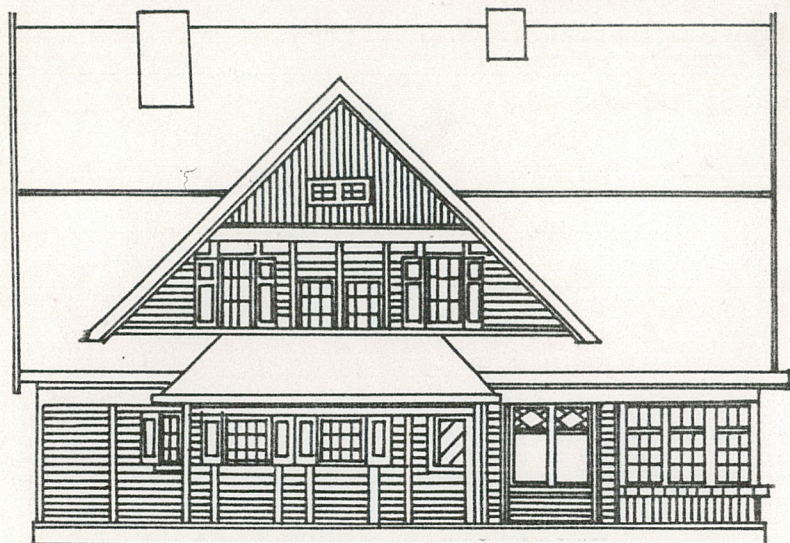
Wkładkę założył: mgr inż.arch. Beata Makowska

(imie, nazwisko, data)

Miejsce przechowywania negatywu: PSOCWKZ Szczecin ul. Kuśnierska 20

OZGraf. Z.P. Ostróda zam. 699 nakł. 23.690





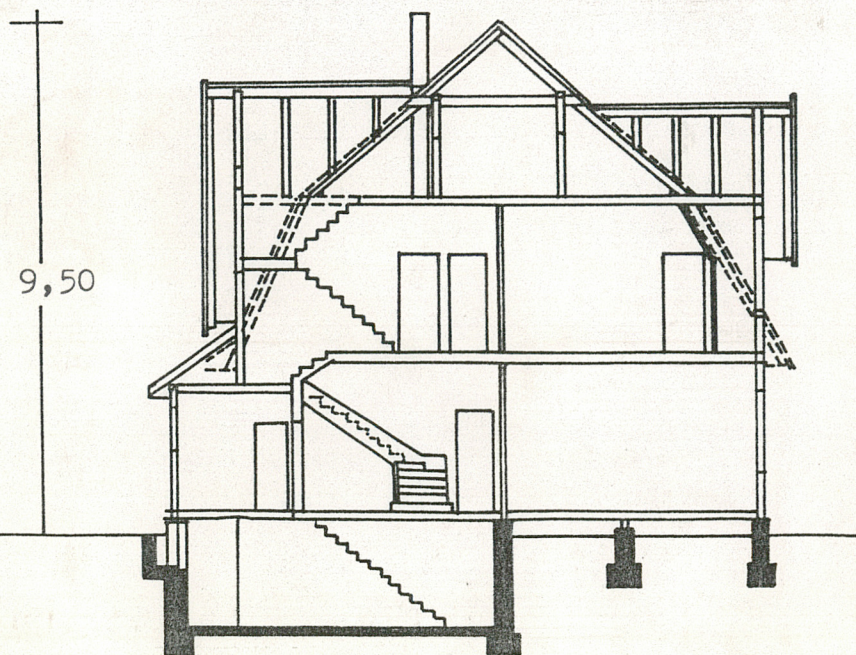
elewacja zachodnia, wejściowa  
wg projektu z 1913r., skala ok. 1:200



zdj.1 tralki i malowana dekoracja klatki schodowej



zdj.2 balustrada klatki schodowej



przekrój poprzeczny A-A, wg projektu z 1913 r., skala ok. 1:200



zdj.3 wystrój wewnętrzny ścian i stolarki okiennej



zdj.4 wnętrze, pokój, parter  
rys. stropu i rodzaj stolarki