

**OŚRODEK DOKUMENTACJI  
ZABYTKÓW W WARSZAWIE**  
KARTA EWIDENCYJNA ZABYTKÓW  
ARCHITEKTURY I BUDOWNICTWA

A B C D E F G H I J K L Ł M N O P R S T U V W X Y Z Nr

10248

1. Obiekt

**KAMIENICA**

2. Czas powstania

Poł. XIX w.,  
1871 r.

3. Miejscowość

**SZCZECIN**

11. Zdjęcia, rzut, przekrój, sytuacja, orientacja

1.

2.



4. Adres

Ul. Podgórna 62  
70-205 Szczecin

nr hipoteczny

Obręb Szczecin- Śródmieście 40  
działka nr 121

lub ewid. gruntów

5. Przynależność administracyjna

zachodniopomorskie

województwo.....

powiat

Szczecin

Miasto Szczecin

gmina.....

6. Poprzednie nazwy miejscowości

Stettin

7. Przynależność administracyjna

przed 1 VI 1975

szczecińskie

województwo.....

powiat.....

Szczecin

8. Właściciel i jego adres

Miasto Szczecin

(BOM nr 7, ul. Kaszubska 30)

Sześciu użytkowników wieczystych

9. Użytkownik i jego adres

Miasto Szczecin, BOM nr 7, ul. Kaszubska 30

Lokatorzy, administrator: „Zarządca” Sp. z o.o., ul.

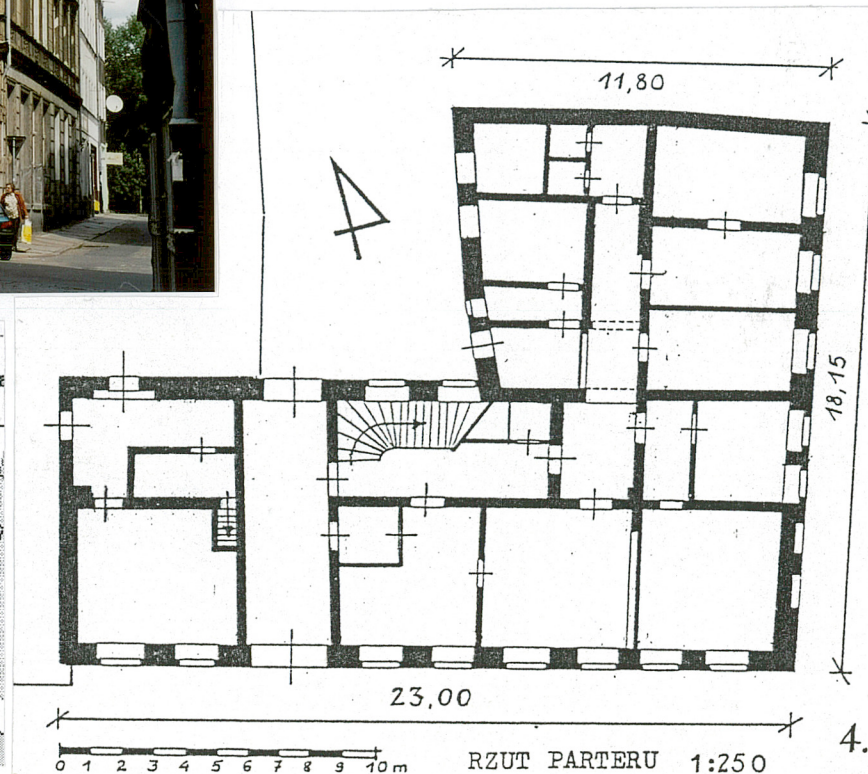
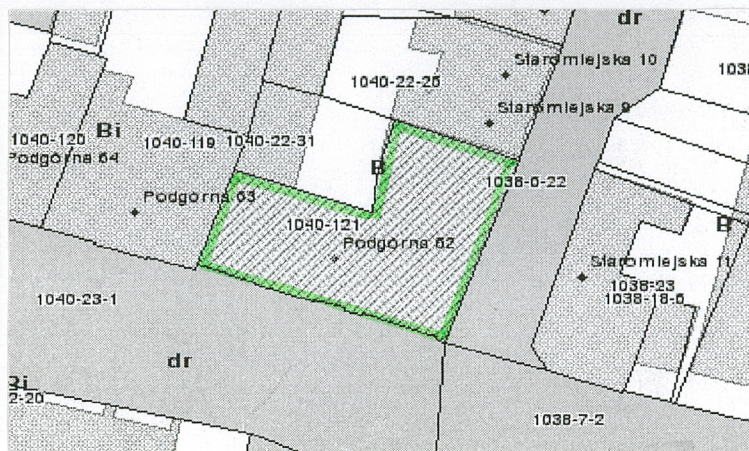
Wyszynskiego 14, 70-201 Szczecin,

na parterze: ATS S.A. w Stargardzie Szczec., Teatr

Kameralny, Biuro senatora Zychowicza

10. Rejestr zabytków

Nr..... A-253 data..... 6.03.2006



3.

4.

Posesja na narożniku ul. Podgórnej (niem. Rosengarten) i Staromiejskiej (Papenstrasse) należała w 1721 r. do bednarza Richtera. Już wówczas kształt działki (prawdopodobnie wytyczony w średniowieczu) był zbliżony do dzisiejszego. Obecnie istniejąca kamienica powstała prawdopodobnie w I poł. XIX w. Była wówczas budynkiem dwupiętrowym, prawdopodobnie o wysokim dachu. Układ parteru różnił się nieco od dzisiejszego. Ciasna i ciemna klatka schodowa położona była – podobnie jak dziś z boku bramy przejazdowej, lecz po jego zachodniej (a nie wschodniej – jak obecnie) stronie. W obrębie skrzydła od strony ul. Staromiejskiej istniała gruba ściana działowa, będąca zapewne dawną ścianą sąsiedzką, pozostała zapewne po włączeniu do budynku sąsiadującej z nim działki od strony ul. Staromiejskiej. W 1829 r. właścicielem posesji, oznaczonej wówczas numerem 304 był piwowar C.W. Kreich. Należały do niego obie kamienice – narożna, oznaczona później numerem 62 i sąsiednia pod nr 63, a w połączonych ze sobą oficynach – czynny był browar. W lecie 1870 r. zamontowano w narożnym lokalu sklepowym trzy okna wystawowe – dwa od strony ulicy Staromiejskiej, jedno – od Podgórnej. W rok później, właściciel, piwowar Carl Theodor Kreich uzyskał zgodę na przebudowę całej kamienicy. Zgodnie z projektem autorstwa majstra ciesielskiego A Schönberga, nadbudowano obie graniczące ze sobą oficyny, zastępując dotychczasowe dachy (łamany od strony posesji nr 62 i pulpitowy od kamienicy nr 63) wspólnym, niskim dachem dwuspadowym. W kamienicy frontowej gruntownie przebudowano wnętrza parteru i innych kondygnacji. Przeniesiono główną klatkę schodową z północnej strony przejazdu bramnego na stronę południową. Dotychczasowe, ryglowe ściany tylnego traktu, zastąpiono masywnymi murami, zdolnymi do utrzymania nowych, obszerniejszych schodów. Przebudowano wnętrza skrzydła od ul. Staromiejskiej, wprowadzając tam wąski korytarz międzytraktowy, a przy ścianie szczytowej – kuchnię (od ulicy), ustępy i pralnie (od podwórza). Nad całą kamienicą nadbudowano trzecie piętro i strych o niskiej ścianie kolankowej i niewysokim, dwuspadowym dachu. Cienkie ściany obu kondygnacji wykonano częściowo w konstrukcji ryglowej. Prawdopodobnie w czasie tej przebudowy wykonany został stosunkowo bogaty, neorenesansowy wystrój obu zewnętrznych elewacji. Stosowne pozwolenia wydano 26 lipca (oficina) i 31 lipca 1871 r. (budynek frontowy).

C.d. wkładka nr 1

**Sytuacja.** Budynek położony w południowej części Starego Miasta w Szczecinie, na narożniku biegnącej po osi wschód-zachód ulicy Podgórnej i niewielkiej uliczki Staromiejskiej, łączącej ulicę Podgórną z główną arterią Starego Miasta – ulicą ks. kard. Stefana Wyszyńskiego. Po przeciwnej, południowej stronie ulicy Podgórnej, na narożniku z ulicą Rybacką (stanowiącą przedłużenie Staromiejskiej) usytuowana nowa część gmachu Książnicy Pomorskiej. Nieopodal, we wschodniej pierzei ulicy Rybackiej, położony gmach Rektoratu Pomorskiej Akademii Medycznej (wzniesiony dla potrzeb magistratu w latach 1901-1902). Kamienica zwrócona fasadą na południe (ku ulicy Podgórnej), elewacją boczną na wschód (ku ul. Staromiejskiej). Od strony zachodniej posesja nr 62 graniczy z należącą do spółki ATS kamienicą nr 63, z którą połączona jest wspólną oficyną. Od północy do narożnej parceli przylega niewielka kamieniczka przy ul. Staromiejskiej 9.

#### Materiał, konstrukcja, technika

**Ściany** – murowane z cegły ceramicznej pełnej o wym. ok. 27 x 13 x 8 cm, otynkowane. Grubość ścian zewnętrznych od 80 cm na parterze do ok. 40 cm na III piętrze. Ściany wewnętrzne o zróżnicowanej grubości, niektóre w konstrukcji ryglowej. **Sklepienia** – nad piwnicą odcinkowe. **Stropy** – o konstrukcji drewnianej, ze ślepym pułapem. **Wieżba dachowa** – drewniana, kleszczowo-płatwiowa z dwiema ścianami stolcowymi. **Pokrycie dachu** – papą. **Posadzki, podłogi:** w piwnicach posadzki ceglane i betonowe, na pozostałych kondygnacjach podłogi drewniane, deskowe, w większości pokryte wykładzinami. **Schody** – na głównej, obecnie jedynej klatce schodowej drewniane, jednobiegowe, zabiegowe z toczonymi tralkami i profilowanym pochwytem. **Stolarka:** drzwiowa – niemal w całości wymieniona w okresie powojennym. W bramie wejściowej nowe drzwi dwuskrzydłowe o konstrukcji płycinowo-ramowej, drzwi z bramy na klatkę schodową – stare, jednoskrzydłowe, pierwotnie przeszklone. Pozostałe drzwi wejściowe do mieszkań oraz wewnątrz mieszkań – nowe. W mieszkaniu nr 11 na III piętrze zachowane stare drzwi (jednoskrzydłowe, płycinowe) pomiędzy pokojem i kuchnią i z klatki schodowej do ustępu. Stolarka okienna w części otworów I i II piętra od ul. Podgórnej stara – okna skrzynkowe, dwudzielne, z nieruchomym słupkiem w kształcie kolumnki i ślimieniem. W pozostałych otworach okna nowe, z różnych okresów, skrzynkowe, dwudzielne, lub zespolone – jedno- i dwudzielne. Na klatce schodowej okna krosnowe, dwudzielne (powojenne).

**Rzut** – Budynek złożony z dwóch prostopadłych do siebie skrzydeł: południowego – od ulicy Podgórnej i wschodniego – od ul. Staromiejskiej oraz z oficyny położonej po lewej (zachodniej) stronie podwórza i dostępnej z sąsiedniej posesji nr 63. Skrzydło południowe dwutraktowe, z usytuowanym po lewej (zachodniej) stronie przejazdem bramnym i z klatką schodową w tylnym trakcie. Skrzydło wschodnie na parterze dwu- i półtraktowe, na wyższych kondygnacjach – dwutraktowe. **Bryła** – kamienica trzypiętrowa, całkowicie podpiwniczona, z kondygnacją strychową. Nakryta niskimi, dwuspadowymi dachami ze ścianką kolankową. **Elewacje** – o regularnej artykulacji, z wyraźnym podziałem na osie okienne. Obie elewacje pokryte wykonanym w tynku boniowaniem, stosunkowo plastycznym na parterze, płaskim i linearnym na wyższych kondygnacjach. Podzielone gzymsem kordonowym pomiędzy parterem i I piętrzem oraz gzymсами podokiennymi na wysokości parapetów I i II piętra. Kondygnacja strychowa wydzielona osobnym gzymsem biegnącym pod kwadratowymi okienkami, zwieńczona dość wydatnym gzymsem kronującym z kroksztykami. Obrazowania okienne zróżnicowane w zależności od kondygnacji. Na parterze opaski okienne ozdobione rozetkami. Na I piętrze obrazowania w kształcie aediculi, zdobionej w strefie cokołowej motywem wici akantowej, zwieńczonej gzymsem nadokiennym wspartym na dwóch wspornikach. Opaski wokół samych otworów zdobione pasami wolich oczek, nadproża wypełnione pasem plastycznych girland kwiatowych i owocowych, wsporniki i gzymsy nadokienne dekorowane liśćmi akantu. Na II piętrze obrazowania niemal identyczna jak poprzednie, pozbawione jednak strefy cokołowej (bezpośrednio pod otworami gzymsy z tryglifowymi wspornikami). Obrazowania okien III piętra zredukowane do gzymsów biegnących pod i nad otworami, a opaski okienne – do wąskich pasków wolich oczek. Gzymsy wieńczący całość oraz kroksztyki – bogato zdobione liśćmi akantu.

c. d. na wkładce nr 1

<b>14. Kubatura</b>  ok. 5.850 m <sup>3</sup>	<b>15. Powierzchnia użytkowa</b>  ok. 1.195 m <sup>2</sup>	<b>16. Przeznaczenie pierwotne</b>  Kamienica czynszowa	<b>17. Użytkowanie obecne</b>  Budynek mieszkalny
<b>18. Prace budowlane i konserwatorskie, ich przebieg i dokumentacja (po 1945 r.)</b>  <p>1958 r. – kapitalny remont kamienicy. Likwidacja bocznej klatki schodowej, na miejscu której wbudowano łazienki i ustępy, częściowa zmiana układu poszczególnych mieszkań na III piętrze i pozostałych kondygnacjach.</p> <p>W okresie powojennym – doraźne remonty: malowanie klatki schodowej (ostatnie w końcu lat 90-tych XX w.), modernizacja mieszkań, zakładanie ogrzewania gazowego, wymiana stolarki drzwiowej i częściowa wymiana stolarki okiennej. Na początku lat 90-tych XX w. – remont elewacji tylnej, wykonanie na niej nowych tynków w typie terrabony. W połowie lat 90-tych kapitalny remont i adaptacja pomieszczeń na parterze, należących do spółki ATS (dostępnych z posesji nr 63).</p>		<b>19. Stan zachowania (fundamenty, ściany zewnętrzne, ściany wewnętrzne, sklepienia, stropy, konstrukcje dachowe, pokrycie dachu, wyposażenie i instalacje)</b>  <p>Konstrukcja ścian, stropów i klatki schodowej – zachowana w stanie stosunkowo dobrym. Wieżba dachowa zawilgocona, prawdopodobnie w części zagrzybiona. Pokrycie dachu obecnie dość szczelne, w przeszłości wielokrotnie naprawiane. Elewacje od strony obu ulic w stanie bardzo złym, w wielu miejscach pozbawione tynku, w wielu pokryte tynkiem odparzonym i sypiącym się. Stan stolarki zróżnicowany, ze względu na wiek i stopień zniszczenia. Wnętrze klatki schodowej dobrze utrzymane, po remoncie przeprowadzonym kilka lat temu. Wnętrza mieszkań utrzymane w dość dobrym stanie, na ogół na bieżąco remontowane.</p>	
<b>20. Najpilniejsze postulaty konserwatorskie</b>  <p>Należy jak najszybciej przeprowadzić remont elewacji kamienicy, zachowując cały istniejący detal (również w partii gzymsu wieńczącego!) i odtwarzając jego zniszczone fragmenty. Należy przy tym zachować gładką fakturę tynków (wykluczona terabona), a kolorystykę elewacji odtworzyć na podstawie badań. Fragment elewacji parteru od strony posesji nr 63 scalić kolorystycznie z elewacją kamienicy nr 62, rekonstruując przy tym opaski okien i boniowanie. Wykonać nowe, szczelne pokrycie dachu, wieżbę dachową naprawić (wymieniając zniszczone fragmenty) oraz zaimpregnować zabezpieczając drewno przed działaniem wilgoci, zagrzybieniem i owadami, a także od ognia. Nowo zakładana stolarka okienna musi bezwzględnie powtarzać formę i podziały starych okien. Na klatce schodowej należy zrekonstruować zniszczone fragmenty tralkowej balustrady. Wewnątrz budynku wskazane jest założenie instalacji c.o.</p>			

21. Akta archiwalne i źródła ikonograficzne (rodzaj, numer i miejsce przechowywania)

Archiwalia

- Archiwum Państwowe w Szczecinie, Akta Miasta Szczecina, Policja Budowlana, sygn. 864 (lata 1870-1938), 865 (lata 1937-1944)

22. Bibliografia

- *Stettiner Adressbücher*, 1829-1943

23. Uwagi różne

24. Opracowanie karty ewidencyjnej

tekst..... mgr Maciej Słomiński, czerwiec 2004 r. *M. Słomiński*  
imię, nazwisko, data, podpis

plany, rysunki..... mgr Maciej Słomiński, czerwiec 2004 (na podst. ANB)  
imię, nazwisko, data, podpis

zdjęcia fotogr. .... mgr Maciej Słomiński, czerwiec 2004 r., *M. Słomiński*  
imię, nazwisko, data, podpis

miejsce przechowywania negatywów..... MKZ Szczecin

KARTA PO WYPEŁNIENIU PODLEGA OCHRONIE NA PODSTAWIE PRZEPISÓW PRAWA AUTORSKIEGO

25. Adnotacje o inspekcjach, informacje o zmianach (daty, imiona i nazwiska wypełniających)

26. Załączniki

wkładki z tekstem i zdjęciami ( 5 szt.)

1. Miejscowość .....	SZCZECIN	4. Obiekt (nazwa jak w karcie)		5. Zawartość wkładki (nazwa materiału uzupełniającego)	
2. Gmina .....	Szczecin	KAMIENICA		c.d. tekstu z pkt. 12. Historia	
3. Województwo .....	zachodniopomorskie	ul. Podgórna 62		c.d. tekstu z pkt. 13. Opis	

## Cd tekstu (pkt 12 - historia) :

W tym samym czasie dokonano adaptacji niewielkiego budynku tylnego na suszarnię chmielu. Stał on na zamknięciu długiego i wąskiego podwórza, przylegając do parceli przy ul. Staromiejskiej 9. Do kamienicy tej przylegał również wydłużony budynek wozowni, usytuowany przy dłuższej, wschodniej ścianie podwórza. Na początku lat 70-tych XIX w. na parterze kamienicy Kreicha mieściła się hurtownia artykułów drogeryjnych i farbiarskich należąca do firmy Geiger i Hering. W połowie następnej dekady lokal ten zajmował sklep Macdonalda z artykułami papierniczymi.

Dnia 31 marca 1897 r. nieruchomość, należąca dotąd do kupca Carla Theodora Kreicha przeszła w posiadanie kupca Alwina Kreich.a. Już jednak 3 stycznia 1898 r. właścicielem obu sąsiednich kamienic, będących dotąd własnością spadkobierców Alwina Kreicha został kupiec Richard Braun, zam. przy Breitestrass (ob. ul. Wyszyńskiego) 15. Nowy właściciel trudnił się hurtowym handlem odzieżą chłopską. W kwietniu 1898 r. przedstawił do akceptacji wykonany przez budowniczego rządowego Wechselmanna projekt przebudowy wnętrza kamienicy. Pozwolenie na budowę uzyskano 12 maja, a już 2 czerwca zgłoszono wykonane prace do odbioru. Najbardziej istotne zmiany wprowadzono na I piętrze obu kamienic, które w całości przeznaczono na potrzeby hurtowni odzieży męskiej i chłopskiej, będącej własnością firmy „Bracia Kasten”. W dwu frontowych pokojach kamienicy nr 62 znalazł się kantor firmy, pomieszczenia w skrzydle od strony ul. Staromiejskiej oraz w zachodniej części kamienicy nr 62, a także we frontowym trakcie i w oficynie kamienicy nr 63 – przeznaczono na sklep. Również na parterze obu kamienic ich wnętrza były ze sobą połączone. We wschodniej części kamienicy nr 63 i po zachodniej stronie kamienicy 62 mieściła się restauracja. Trzy pomieszczenia od przejazdu bramnego do narożnika ulic zajmował sklep, należący teraz do siodlarza Georga Frahnke, zaś dwa dalsze pomieszczenia od strony ul. Staromiejskiej – służyły jako zaplecze magazynowe sklepu. Parter obu oficyn zajmowała pakownia. W piwnicy od strony ul. Podgórznej mieścił się warsztat blacharski (w 1899 r. wstawiono tu żelazny piecyk).

Na początku 1905 r. Richard Braun dokonał rozbiórki dwóch wyższych kondygnacji oficyny w podwórzu posesji nr 62, obniżając budynek do jednego piętra. W następnych miesiącach adaptowano partery obu sąsiadujących ze sobą oficyn na kuźnię, należącą do firmy F. Komarony. Stosunkowo obszerne wnętrze kuźni nakryto wówczas sklepieniem. Stosowne pozwolenie uzyskano 15 września, a 16 października 1905 r. zgłoszono wykonane prace do odbioru. Od 1908 r. Braun występuje jako właściciel hurtowni odzieży mieszczącej się w jego posesji. Na początku 1908 r. adaptowano piwnicę pod zachodnią (lewą) stroną kamienicy nr 62 na kotłownię CO. W końcu tego samego roku urządzono nowe toalety na zapleczu restauracji w obrębie oficyny posesji nr 62. W 1910 r. dokonano ponownej przebudowy oficyny. Zlikwidowano czynną zaledwie od pięciu lat kuźnię, rozebrano nakrywające ją sklepienia, a w ich miejsce – zbudowano masywny strop. Stosowny projekt wykonała pracownia szczecińskiego architekta Friedricha Liebergesella. Pozwolenie na budowę wydano 13 czerwca, pozwolenie na założenie stropów – 22 czerwca, a odbioru końcowego dokonano 6 września 1910 r. Po przebudowie w oficynie znalazły się magazyny i pakownia. W kamienicy frontowej zlikwidowano restaurację, w miejsce której pojawił się kantor firmy Brauna. W narożnym lokalu nadal czynny był sklep i warsztat siodlarski Frahnkego.

16 kwietnia 1915 r. właścicielką posesji została żona kupca Richarda Brauna, Sabine Braun z d. Stein, zamieszkała przy Kaiser-Wilhelm-Strasse (ob. al. Jedności Narodowej) 1. 1922 r. na jej zlecenie adaptowano tylny budynek w podwórzu służący dotąd jako wozownia – na garaż. Podobnie w 1925 r. przerobiono na garaż drugą wozownię po prawej (wschodniej) stronie podwórza. W kwietniu 1932 r. firma „Griepentrog i Wegner” uruchomiła na parterze kamienicy nr 62 swoją drukarnię. Przeniesiono ją tu z Falkenwalderstrasse (ob. al. Wojska Polskiego) 117. W 1934 r. zbudowano dodatkowe schody pomiędzy I i II piętrem kamienicy. W marcu 1937 r. władze budowlane – na wyraźne polecenie - nadprezydenta miasta nakazały zbiec z elewacji od strony ulicy odstających partii tynków oraz remont tychże elewacji. Prace te oraz malowanie elewacji ukończono w grudniu 1937 r.

c. d. na s. 2 wkładki

Wkładkę założył: ..... mgr Maciej Słomiński, lipiec 2004 r.  
(imię, nazwisko, data)

WKZ Szczecin

Miejsce przechowywania negatywów: .....

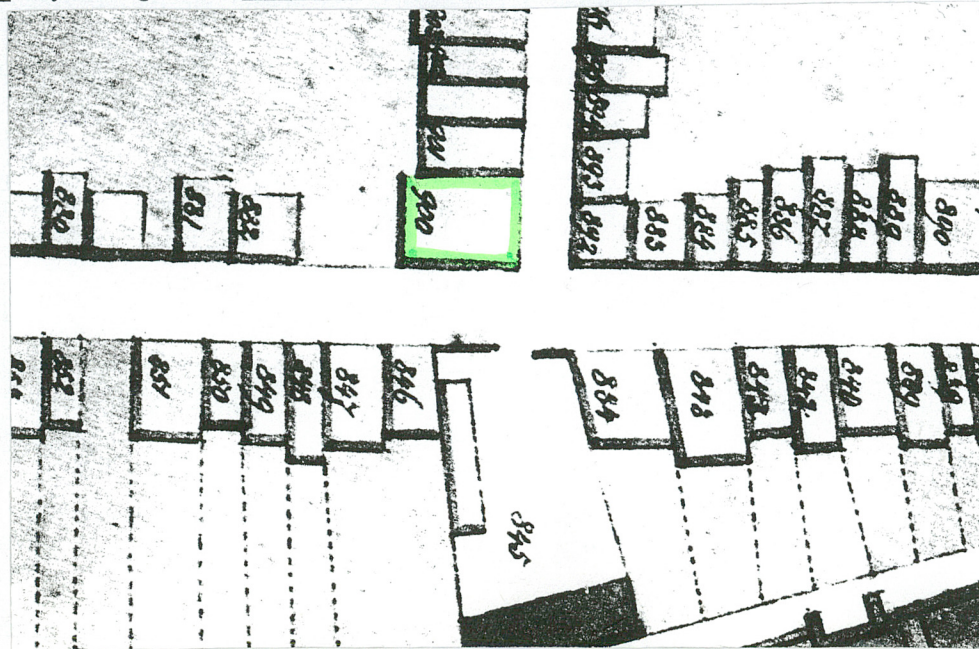
Wzór ODZ 1995 r.

Dnia 27 sierpnia 1937 r. nowym właścicielem kamienicy został dr inż. Hans Freberg. On też został użytkownikiem sklepu na parterze, który specjalizował się teraz w sprzedaży sprzętu elektrycznego i radiowego. Na wyższych kondygnacjach znalazła się teraz szwalnia szyjąca mundury, należąca do spółki Neumanna. Podczas nalotu bombowego 6 stycznia 1944 r. częściowemu zniszczeniu uległy sąsiednia kamienica nr 62. oraz obie, sąsiadujące ze sobą oficyny. Górne kondygnacje tych budynków spłonęły i zostały rozebrane, same zaś budynki nakryto prowizorycznymi dachami (dach taki przetrwał na kamienicy nr 63 aż do lat 90-tych XX w. Narożna kamienica nr 62 szczęśliwym trafem ocalała. W okresie powojennym przejęta została przez miasto. W 1958 r. wykonano kapitalny remont kamienicy. W lokalu sklepowym na parterze oraz w części oficyny mieściła ona biuro i magazyny przedsiębiorstwa „Ruch”. Później, prawdopodobnie od lat 80-tych XX w. były one użytkowane przez Książnicę Pomorską. W latach 90-tych XX w. pomieszczenia po zachodniej stronie kamienicy przejęte zostały przez spółkę ATS (mającą swą siedzibę na posesji nr 63). Dokonano wówczas gruntownego remontu tych wnętrz, a następnie wynajęto je na kancelarie adwokackie. W trakcie przeprowadzonych prac dwa pierwsze od zachodu okna parteru pozbawiono oryginalnych opasek i stolarki, a z części elewacji wokół otworów usunięto boniowanie. Narożny lokal (niegdyś sklepowy) z końcem czerwca 2004 r. został opuszczony przez Książnicę i od 1 lipca przekazany na biuro senator Zychowicza. W najbliższym czasie przewidziany jest remont tych pomieszczeń.

#### c. d. tekstu z pkt. 13 – opis

Fasada kamienicy dziewięcioosiowa, z bramą wjazdową usytuowaną na trzeciej osi okiennej od zachodniej (lewej) strony. Otwór bramy ujęty po bokach pilastrami o gładkich płycinowo ukształtowanych trzonach i korynckich głowicach, zamknięty prostym odcinkiem belkowania. Na parterze fragment elewacji w dwu pierwszych od zachodu osiach okiennych pozbawiony pierwotnego wystroju (opasek okiennych i boniowania), pomalowany wtórnie na odcień różu identyczny jak fasada budynku nr 63. Pod oknami i pierwszej i trzeciej osi na wschód od bramy usytuowane zewnętrzne drzwi do piwnicy. Elewacja od strony ulicy Statromiejskiej siedmioosiowa. W dwu pierwszych osiach o strony narożnika otwory zastąpione wnękami. W kondygnacji parteru wnęki okienne – zarówno ślepe, jak i, jak i przeprute otworami – przedłużone zostały ku dołowi poniżej poziomu parapetów fasady. W okresie powojennym dolne partie okien zamurowano, pozostawiając niewielkie otwory w górnej części wnęk. Elewacje podwórzowe – obu skrzydeł kamienicy oraz parterowej oficyny, pozbawione detalu architektonicznego, obecnie pokryte żółtą teraboną.

**Wnętrze** – w kondygnacji parteru z przejazdu bramnego dostępna położona w tylnym trakcie klatka schodowa. Od strony ulicy Podgórnej we frontowym trakcie położone trzy duże, niemal kwadratowe pokoje. Od ulicy Staromiejskiej frontowy trakt podzielony na szereg mniejszych, często powstałych wtórnie pomieszczeń dostępnych ze środkowego korytarza. W tylnym trakcie skrzydła od ul. Staromiejskiej położone niewielkie, obecnie nie użytkowane pomieszczenia pralni, komórek i dawnych ustępów. Na wyższych kondygnacjach położone mieszkania – po trzy na każdym piętrze. Od strony podwórza, w narożniku skrzydła od ul. Staromiejskiej usytuowane toalety i łazienki powstałe w miejscach bocznej klatki schodowej. **Wyposażenia** zabytkowego brak. **Instalacje** – elektryczna, wodno-kanalizacyjna, gazowa, telefoniczna. Pierwotne ogrzewanie piecowe, w większość mieszkań założone ogrzewanie gazowe.



#### Kamienica, ul. Podgórna 62

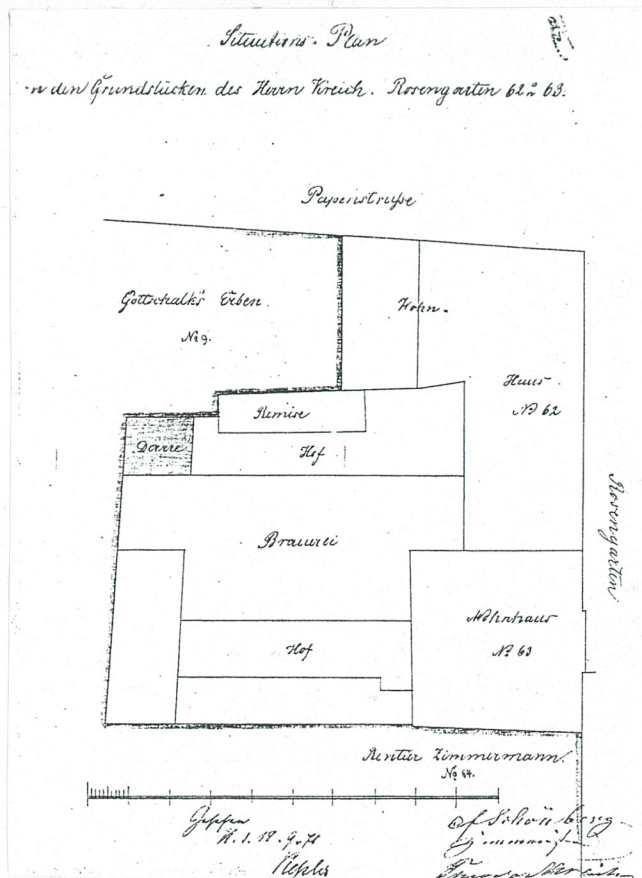
##### Podpisy pod ilustracje:

1. Widok na elewację od strony ul. Podgórnej
2. Plan orientacyjny, skala 1:10.000
3. Plan sytuacyjny
4. Rzut parteru, skala 1:250
5. Położenie posesji na rogu ulic Podgórnej i Staromiejskiej wg planu miasta z 1721 r.

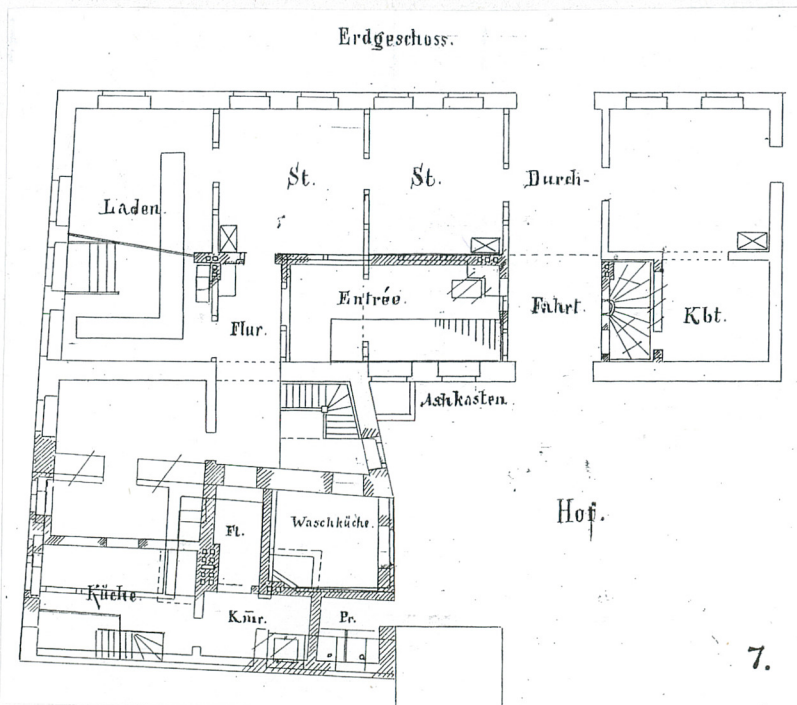
1. Miejscowość ..... SZCZECIN  
 2. Gmina ..... Szczecin  
 3. Województwo ..... zachodniopomorskie

4. Obiekt (nazwa jak w karcie)  
**KAMIENICA**  
**ul. Podgórna 62**

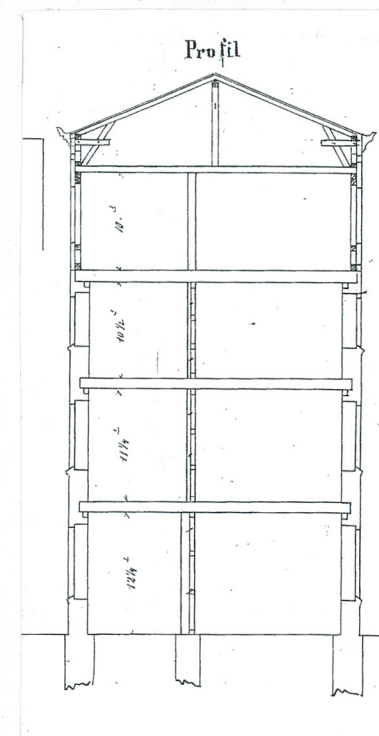
5. Zawartość wkładki (nazwa materiału uzupełniającego)  
 Plany archiwalne



6.



7.



8.

6. Plan sytuacyjny z 1871 r.  
 wg AP Szczecin, ANB, sygn. 864

**Projekt przebudowy kamienicy przy ul. Podgórnej 62, 1871 r.**  
**AP Szczecin, ANB, sygn. 864:**

7. Rzut parteru wg projektu przebudowy kamienicy z 1871 r.:

8. Przekrój wg projektu przebudowy kamienicy z 1871 r.:  
 AP Szczecin, ANB, sygn. 864

**Projekt przebudowy kamienic przy ul. Podgórnej 62 i 63, 1898 r.:**  
**AP Szczecin, ANB, sygn. 864:**

9. Rzut parteru

10. Rzut I piętra

11. Przekrój

12. Elewacja od strony ul. Staromiejskiej wg projektu

Powiększenia okien parteru, 1937 r. – AP Szczecin, ANB, sygn. 865

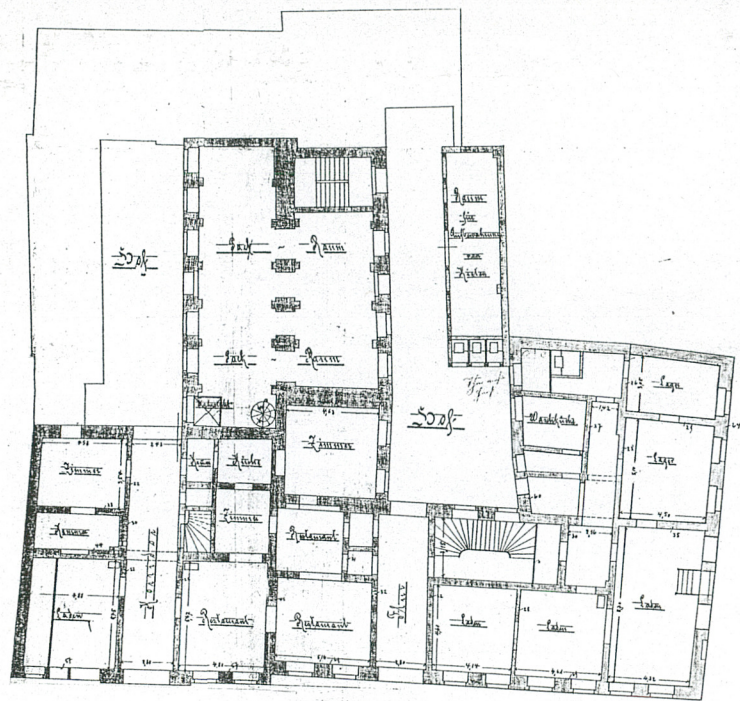
Wkładkę założył: mgr Maciej Słomiński, lipiec 2004 r.

(imię, nazwisko, data)

WKZ Szczecin

Miejsce przechowywania negatywów:

Wzór ODZ 1995 r.

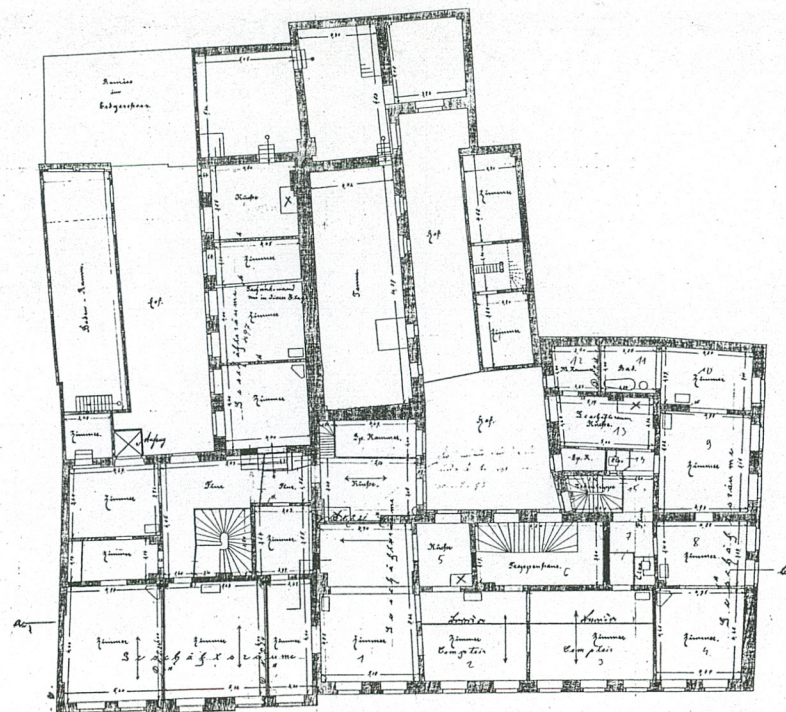


500

500

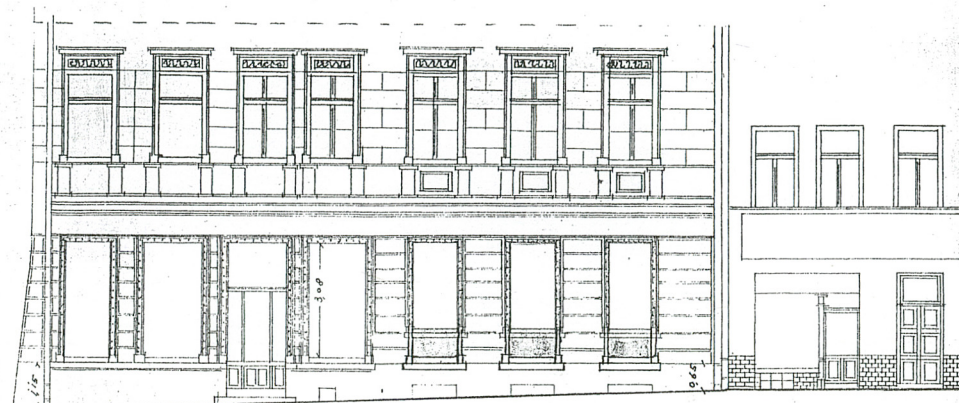
H. H. H. H.

9.



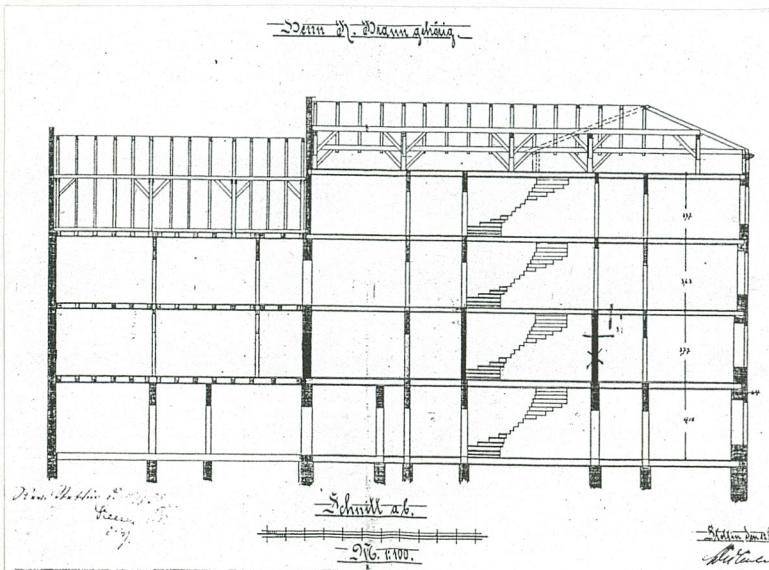
10.

Zeichnung zur Tieferlegung von 3 Erdgeschossfenster in der  
Papenstraße, im Hause Rosengarten 62.



Ansicht Papenstr., Hofe Rosengarten.

12.



11.

1. Miejscowość ..... SZCZECIN  
 2. Gmina ..... Szczecin  
 3. Województwo ..... zachodniopomorskie

4. Obiekt (nazwa jak w karcie)  
**KAMIENICA**  
**ul. Podgórna 62**

5. Zawartość wkładki (nazwa materiału uzupełniającego)  
 Fotografie



13.



14.



15.

Wkładkę założył: ..... mgr Maciej Słomiński, lipiec 2004 r.  
 (imię, nazwisko, data)

WKZ Szczecin

Miejsce przechowywania negatywów: .....

**Fotografie:**

- 13. Elewacja od ul. Podgórnej – widok od strony wschodniej
- 14. Elewacja od ulicy Staromiejskiej – widok od strony południowo-wschodniej
- 15. Elewacja od ulicy Staromiejskiej – widok od strony północno-wschodniej

Wzór ODZ 1995 r.



16.



17.



18.

16. Okno parteru elewacji od ul. Staromiejskiej  
 17. Okno I piętra elewacji od ul. Podgórznej  
 18. Elewacja tylna

1. Miejscowość .....	SZCZECIN	4. Obiekt (nazwa jak w karcie)	5. Zawartość wkładki (nazwa materiału uzupełniającego)
2. Gmina .....	Szczecin	KAMIENICA	Fotografie
3. Województwo .....	zachodniopomorskie	ul. Podgórna 62	



19.



20.

- 19. Głowica pilastra w obramieniu przejazdu bramnego
- 20. Dekoracja w parapecie blendy okiennej na I piętrze elewacji od ul. Staromiejskiej
- 21. Fragment zwieńczenia elewacji od ul. podgórnej
- 22. Wieżba dachowa
- 23, 24. Wnętrze piwnic

Wkładkę założył: ..... mgr Maciej Słomiński, lipiec 2004 r.

(imię, nazwisko, data)

WKZ Szczecin

Miejsce przechowywania negatywów: .....



21.



22.



23.



24.

1. Miejscowość ..... SZCZECIN	4. Obiekt (nazwa jak w karcie)	5. Zawartość wkładki (nazwa materiału uzupełniającego)
2. Gmina ..... Szczecin	KAMIENICA	Fotografie
3. Województwo ..... zachodniopomorskie	ul. Podgórna 62	



25.



26.



27.

Wkładkę założył: ..... mgr Maciej Słomiński, lipiec 2004 r.  
(imię, nazwisko, data)

WKZ Szczecin

Miejsce przechowywania negatywów: .....

25, 26, 27. Klatka schodowa  
28. Drzwi z klatki schodowej do ustępu przy mieszkaniu nr 11 na III piętrze  
29. Drzwi pomiędzy kuchnią i pokojem w mieszkaniu nr 11 na III piętrze



28.



29.