

tekst

BUDYNEK MIESZKALNY / DOM DYREKTORA SZKOŁY BUDOWLANEJ,  
OB. BUDYNEK REKTORATU POLITECHNIKI SZCZECIŃSKIEJ

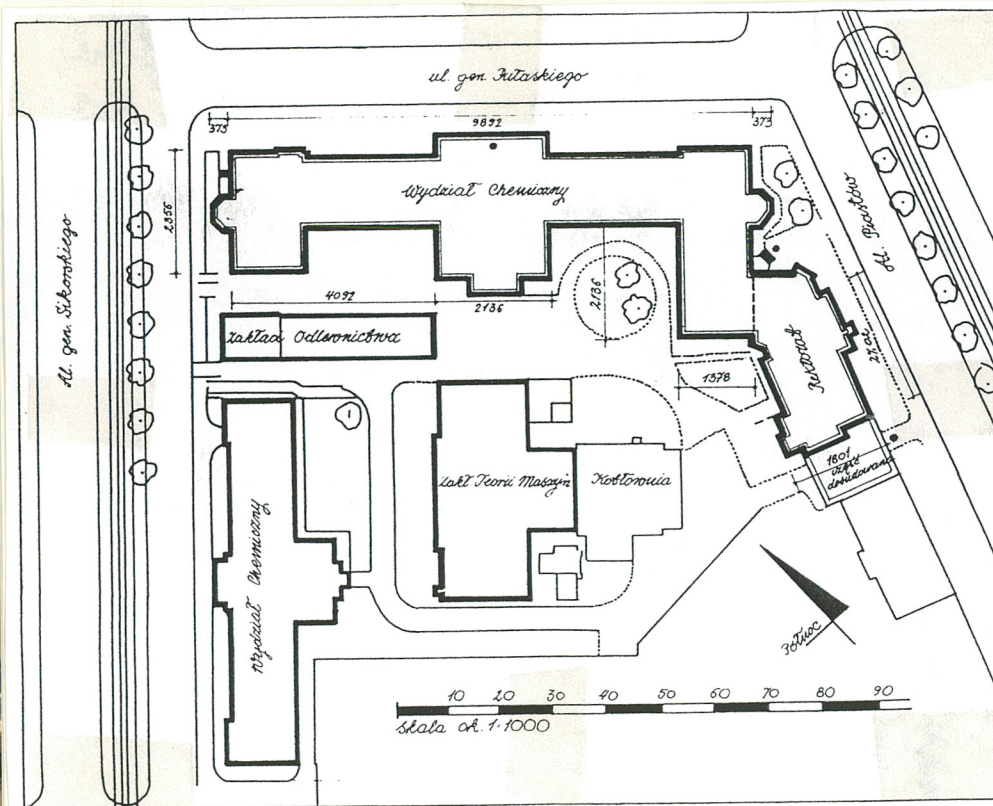
2. Czas powstania

ok. 1903 r.

3. Miejscowość

SZCZECIN

język, rzut, przekrój, sytuacja, orientacja



4. Adres

Szczecin 70-310  
al. Piastów nr 17

nr alipoczta

5. Przynależność administracyjna

szczeniński

województwo

miasto SZCZECIN pow. SZCZECIN

Poprzednie nazwy miejscowości

do 1945r. Stettin

6. Przynależność administracyjna

1 VI 1975

województwo szczeniński

powiat

7. Właściciel i jego adres

Politechnika Szczecińska  
al. Piastów nr 17  
70-310 Szczecin

9. Użytkownik i jego adres

Politechnika Szczecińska  
al. Piastów nr 17  
70-310 Szczecin

10. Rejestr zabytków

Nr 1284 data 06. V. 1995

elewacja pld.-wsch.  
od strony al. Piastów  
frontowa/, fragment

szkic sytuacyjny

Budynek obecnego Rektora P.S. przy al. Piastów nr 17, w Szczecinie /d.n. ulicy: Barnimstrasse nr 17/14// - wytyczonej w 1874 r. należy do kompleksu zespołu reprezentacyjnych i monumentalnych obiektów szkolnych, wzniesionych na przełomie XIX i XX wieku, w kwartale ulic: Pułaskiego, Sikorskiego, Bema i al. Piastów. Należy do niego między innymi: Królewska Szkoła Budowy Maszyn /ob. Wydział Elektryczny P.S./, Szkoła Rzemiosł Budowlanych /ob. Wydział Inżynierii i Technologii Chemicznej oraz zrealizowany w 1939 roku - budynek urzędu finansowego /ob. Wydział Budowy Maszyn/. Teren lokalizacji należał do dawnej wsi Torney, znajdującej się na północno-zachód od śródmieścia Szczecina; po likwidacji twierdzy wojskowej w 1873 roku, stopniowo przekształcaney w dzielnicę miasta. Zabudowa tego rejonu pochodziła z lat 80-tych XIX i ok. roku 1900, a wytyczanie ulic i parcelacja ulic związane były między innymi z realizacją i otwarciem Cmentarza Centralnego, przy ulicy Ku Słońcu oraz z organizacją komunikacji w tę stronę. Obiekt powstał wg. projektu architektonicznego, z października 1900 roku, sygnowanego: Gagnitz lub Gaznitz /?/, dla dyrektora szkoły technicznej, jako budynek mieszkalny typu willowego, dobudowany do południowo-wschodniej elewacji szkoły rzemiosł budowlanych /Pułaskiego nr 10/, równolegle do osi ulicy, z formą przedogródka od frontu. Budynek został ukończony ok. 1903. Prócz niewielkich zmian wewnątrz związanych z zakładaniem nowej instalacji gazowej, podgrzewają-

s y t u a c j a: budynek znajduje się w Szczecinie, przy al. Piastów 17 w jej zachodniej pierzei, w rejonie skrzyżowania z ul. gen. Pułaskiego dobudowany do południowo-wschodniej elewacji budynku Wydziału Inżynierii i Technologii Chemicznej Politechniki Szczecińskiej; do swojej południowej elewacji ma dobudowany, w formie plomby architektonicznej - łącznik, między nim, a budynkiem przedszkola P. Szcz.; należy do zespołu obiektów Politechniki, usytuowanych w kwartale zabudowy, ograniczonym ulicami: Pułaskiego, Sikorskiego, Kordeckiego i al. Piastów; nie posiada wydzielonej działki, jest połączony drogami wewnętrznymi i przejściami pieszymi z innymi budynkami zespołu; od strony al. Piastów posiada formę przedogródka trawiastego, z ozdobnymi krzewami, ogrodzonego od strony chodnika, kamiennym murkiem ze słupkami i zawieszonym między nimi łańcuchem /pierwotnie ogrodzenie tworzył wysoki kuty parkan/.  
m a t e r i a ł, k o n s t r u k c j a, t e c h n i k a: ściany: murywane z cegły pełnej, konstrukcja mieszana; stropy: nad piwnicą - odcińkowe, nad pozostałymi poziomami - drewniane; więźba dachowa: drewniana - płasko-słupowa, ze słupami z zastrzałami; pokrycie dachu: dachówka ceramiczna; posadzki, podłogi: drewniane, parkietowe, lastriko, linoleum, wykładzina dywanowa; schody: zewnętrzne: kamienne, żelbetowe /w części dobudowanej/, wewnętrzne: główna klatka schodowa /przy pierwotnym wejściu głównym/ - drewniana o konstrukcji samodzielnej na słupach, o balustradach, pochwytach, stopnicach i słupach, bogato rzeźbionych oraz druga, w środkowej części traktu od strony podwórza - dwubiegowa, powrotna, o biegach prostych, z podestem, o stopnicach kamiennych i bogato zdobionej kutej balustradzie; otwory: okienne: różne drewniane, pojedyncze i podwójne, wielopodziałowe, w parterze i na I piętrze o nadświetliu zakończonym koszowo lub w formie półokrągłego łuku powyżej - prostokątne /o proporcjach stojącego prostokąta/, drzwiowe: drewniane, w części przeszklone, płycinowe, z drewnianymi opaskami.  
r z u t: nieregularny, zryzalitowany, ustawiony wzdłuż linii al. Piastów dwu i pół traktowy, z szerszym traktem od strony ulicy; pierwotne wejście główne zlokalizowane było w rejonie styku z budynkiem ob. Wydziału Inżynierii i Technologii Chemicznej P.S., prowadziły do niego schody o wachlarzowym rysunku, drugie wejście od strony ulicy dostępne było z ustawionych równolegle do elewacji schodów, prowadzących na loggię, umieszczoną w pionie drugiego ryzalitu, ryzali główny-pełny, znajduje się przy zakładaniu rzutu, w rejonie wejścia głównego; ciąg komunikacyjny - jeden z dwiema klatkami schodowymi, umieszczonymi w trakcie od strony podwórza, główna klatka schodowa - przy wejściu głównym o nieregularnym kształcie sześciokąta, z duszą, usytuowana w rejonie zakładania rzutu przy granicy z sąsiednim budynkiem. druga - o rzucie prostokątnym, ustawiona poprzecznie do osi rzutu;  
b r y ł a: odpowiada niesymetrycznemu rzutowi, jest nieregularna, III kondygnacyjna /w części północnej, w rejonie wejścia pierwotnego - II kondygnacyjna, w części południowej, o wysokim poziomie parteru - ok. 1,5 metra nad poziomem chodnika, z wydatnym ryzalitem - ok. 2 metr od lica elewacji, przy zakładaniu linii budynku, w części północnej, z dostawionym do niego dwukondygnacyjnym ryzalitem zawierającym loggię.

14. Kubatura

7.862 m3

15. Pomiarachcia użytkowa

ok.2.000 m2

16. Przeznaczenie pierwotne

budynek mieszkalny

17. Urzycikowanie obecne

budynek administracyjny

18. Prace budowlane i konserwatorskie, ich przebieg i dokumentacja

1. w latach 70-tych /projekt z 1973 roku/, do południowej elewacji, dobudowano /jakoformę plomby architektonicznej/ łącznik, między budynkiem Rektoratu, a budynkiem przedszkola Politechniki Szcz. Zastosowano rozwiązanie współczesne, w części przy użyciu elementów prefabrykowanych, powiększając powierzchnie: administracyjną - po dwa gabinety i dwa sekretariaty na I i II piętrze oraz komunikacyjną - dodatkowa klatka schodowa i hall na parterze. Projekt techniczny-architektura; łącznik Politechniki Szczecińskiej, Szczecin al.Piastów nr 18, autor projektu: arch.arch. T.Ostrowski, B.Hofbauer; Miastoprojekt Szczecin ul. Staromłyńska nr 10; egz. w: zbiory archiwalne Politechniki Szczecińskiej
2. w 1993 roku ukończono remont i czyszczenie elewacji wg. projektu architektonicznego i kolorystyki wyk. przez arch. Piotra Błażejewskiego; prace wykonywała firma RENOBUD /ul. Lelewela nr 27, Bydgoszcz/ projekt kolorystyki w: zbiory archiwalne Politechniki Szczecińskiej

19. Stan zachowania: fundamenty, ściany zewnętrzne, ściany wewnętrzne, stropy, konstrukcje dachowe, pokrycie dachu, wyposażenie, instalacje

1. fundamenty: nie zbadane
2. ściany zewnętrzne: stan po remoncie, dobry
3. ściany wewnętrzne: stan dobry
4. sklepienia, stropy: stan dobry
5. dach: konstrukcja i pokrycie: stan dobry
6. wyposażenie: stan dobry
7. instalacje: nie badano

20. Najpilniejsze postulaty konserwatorskie

wskazana jest zmiana systemu oświetleniowego szczególnie w gabinetach i pokojach, zainstalowane świetlówki dewaloryzują zachowane na większości stropów bogate sztukaterie

21. Akta archiwalne (rodzaj akt, numer i miejsce przechowania)

Akta Nadzoru Budowlanego, nr syg.: 356  
Archiwum Państwowe, Szczecin, ul.Sw.Wojciecha nr 13

22. Bibliografia

1. E.Keyser, Deutsches Stadtebuch, 1939
2. O.Kunkel, H.Reinchow, Stettin so wie es war, 1975
3. T.Bialecki, Historia Szczecina, 1992
4. H-G.Cnotka, Schulen in Stettin, w: Stettiner Burgerbriefe, 1980
5. Studium Ochrony Dóbr Kultury Dzielnicy Śródmieście w Szczecinie /maszynopis w zbiorach PSOZ Sz-n/, Zb.Becker, I.Kukla, B.Kozińska, M.Walkiewicz, 1993
6. Dzieje Szczecina t.III, pod redakcją:Bogdana Wachowiaka, Szczecin 1994
7. Bogdana Kozińska, Rozwój przestrzenny Szczecina w latach 1808-1939, praca doktorska, maszynopis w zbiorach PSOZ o/Szczecin /1992r./

23. Źródła ikonograficzne i fotografie (rodzaj, miejsca przechowania, sygnatury)

1. Inwentaryzacja budynku Politechniki Szczecińskiej Rektorat, Sz-n al. Piastów nr 17, wyk.: Woj.Biuro Projektów P.P. Sz-n, 1963, w zbiorach archiwalnych Politechniki Szczecińskiej
2. Projekt techniczny-architektury: Łącznik, Politechnika Szczecińska, al.Piastów nr 18, Szczecin; proj.:arch.arch.T.Ostrowski,B.Hofbauer-Miastoprojekt, Sz-n, ul.Staromłyńska nr 10; maj 1973; w: zbiory archiwalne Politechniki Szczecińskiej

24. Litagi różne

Nr inw dok. Kom. 187/85

25. Opracował

mgr inż.arch. Beata Makowska, III 1995

tekst

j.w.

imię, nazwisko, data, podpis

rysunki

j.w.

imię, nazwisko, data, podpis

zdjęcia fotogr

PSOZ o/Szczecin ul.Kuśnierska nr 1

miejsce przechowania negatywów

Karta po wypełnieniu podlega ochronie na podstawie przepisów prawa autorskiego

26. Adnotacje o inspekcjach, informacje o zmianach (data, imiona i nazwiska wypełniających)

27. Załączniki

trzy

1. Miejscowość

SZCZECIN

2. Obiekt (nazwa jak w karcie)

budynek mieszkalny, ob.  
budynek administracyjny

3. Zawartość wkładki (nazwa obiektu lub materiału uzupełniającego)

c.d. opisu pkt 12 i 13, fotografie

cej wodę /1935 r. i budowy nieistniejących dziś, obiektów gospodarczych, na tyłach posesji; mimo przeprowadzonych w latach powojennych modernizacji, związanych ze zmianą funkcji / w okresie po II Wojnie Światowej użytkownikiem została Politechnika Szczecińska /, budynek pozostał w niezmienionym stanie, zachowując w całości swą substancję budowlaną, wystrój elewacji i w dużej części elementy wystroju wnętrza.

od pkt 13

Część III kondygnacyjna przykryta czterospadowym dachem, o kalenicy równoległej do osi podłużnej rzutu z dwiema prostokątnymi lukarnami, od strony al. Piastów /przykrytymi daszkami jednospadowymi/ oraz osobnym trójspadowym, o kalenicy równoległej do osi ryzalitu, o kalenicy ustawionej o połowę niżej niż kalenica dachu głównego - nad ryzalitem; część dwukondygnacyjna przykryta dachem dwuspadowym, o kalenicy będącej dwusieczną kąta części załamanej rzutu oraz niewielkim trójspadowym daszkiem nad ryzalitem części wejściowej, o płynnej linii okapu; na dachu znajdują się wysokie kominy ceglane, nietynkowane. Poddasze nie jest użytkowane.

elewacje: elewacja frontowa: południowo-wschodnia: niesymetryczna, o wyraźnym horyzontalnie podkreślonym wysokim parterze, oddzielonym od kondygnacji piwnic i I-ego piętra gzymsami, siedmioosiowy w części III-kondygnacyjnej, o skrajnych oknach o nadprożach z półokręgu pełnego, nad wszystkimi otworami w osiach otworu - zworniki, powyżej parteru dwie kondygnacje o wertykalnym charakterze kompozycji - między co drugą osią okienną znajdują się, przechodzące przez dwie kondygnacje pseudopilastry, na których oparty jest pas gzymsu koronującego; okna obu tych kondygnacji / I i II piętro / obramione są prostymi opaskami; okna I-ego piętra o łukowym, a II-ego o prostym nadprożu; loggia na parterze posiada półokrągłą łuki otworów, podobnie jak na I-ym piętrze łuki opierają się nie o słupy, a o kolumny, posiadają zworniki w osiach łuków oraz od strony al. Piastów - linia łuku podkreślona jest dodatkowo płynnym zysunkiem gzymsu, o prostym lecz wydatnym profilowaniu; nad loggią I-ego piętra znajduje się balkon, a nad nim - metalowo-szklana konstrukcja zadaszenia / daszek jednospadowy, o kierunku w stronę ulicy / z pojedynczą ścianką od strony południowej / szklenie konstrukcji: pierwotnie bezbarwne i ciemnozielone, obecnie - bezbarwne i żółte /. Kolorystyka utrzymana jest w tonie odcieni ciepłych Żółci i beży: jasno-kremowy parter, kolumny i obramienia łuków otworów loggi I-ego piętra oraz gzyms koronujący i elementy łączące go z pseudopilastrami, pseudopilastry - cegła licowa o odcieniu naturalnym, opaski okien i zworniki - odcień morelowy, tynk ścian, o fakturze "dzibanej" - beżowy; elementy parapetów, balustrad, kule na słupkach, podokienniki, schody i balustrada schodów - piaskowiec; stolarka okienna malowana od strony zewnętrznej na kolor ciemnobrązowy. Elewacja północno-zachodnia / od strony podwórza /: o zasadzie kompozycji podobnej jak w elewacji frontowej: wysoki parter o horyzontalnym charakterze, pozostała część elewacji, powyżej - o cechach wertykalnych, dzięki wyraźnym pionom dwóch klatek schodowych, okna w wię-

mgr inż.arch.Beata Makowska, III 1995

Wkładkę założył:

(imie, nazwisko, data)

PSOZ o/ Szczecin, ul.Kuśnierska nr 14

Miejsce przechowywania negatywów:

Wzór ODZ 1978

kształtu otworów / elewacja dźwięgocioosiowa / dwudzielne, sześciopodziałowe, o proporcjach stojącego prostokąta; w partezje i w kondygnacji I-ego piętra zakończone łukowo.  
 w n e t r z e: reprezentacyjne pokoje, o zachowanym bogatym zdobieniu stropów / sztukaterie i profilowane belki znajdują się w trakcie od strony ulicy, niewątpliwie do najciekawszych elementów wnętrza należy reprezentacyjna drewniana klatka schodowa, znajdująca się za pierwotnym wejściem głównym do budynku, o bogatej dekoracji stolarki-rzeźbionych słupach, balustradach ...wraz ze stolarką okien wewnętrznych, pozwalających na oglądanie jej z korytarza wewnętrznego; z oryginalnych elementów wystroju zachowały się marmurowe parapety umieszczane nad kaloryferami; innych elementów brak  
 i n s t a l a c j e: elektryczna, wodno-kanalizacyjna, c.o.



3.



4.



5.

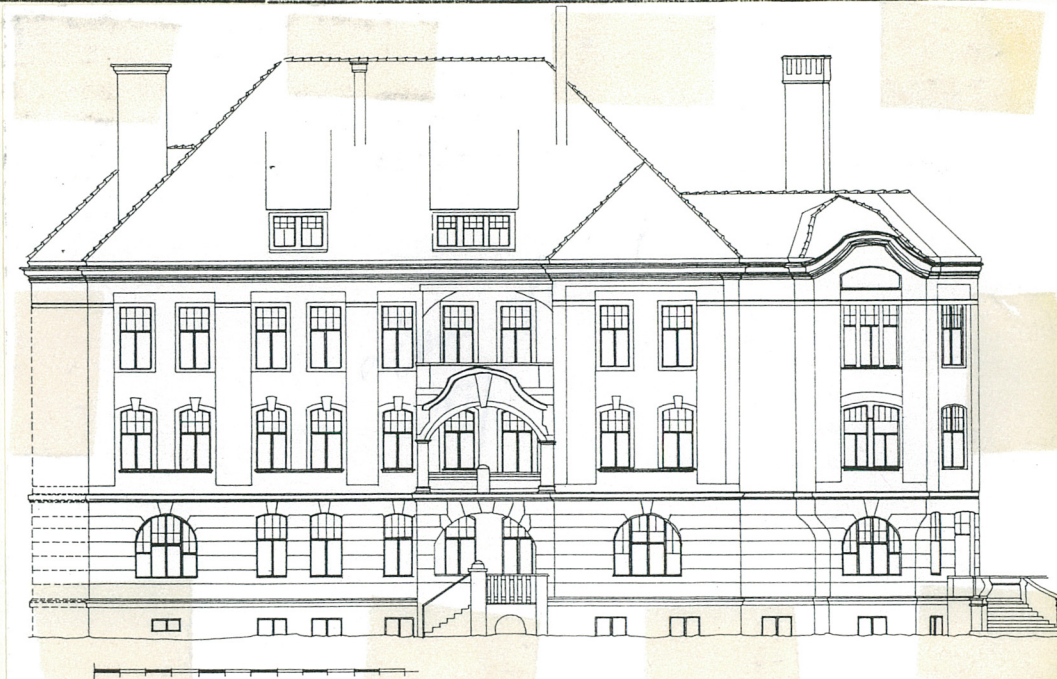
3,4 fragmenty reprezentacyjnej klatki schodowej, pierwotnej, drewnianej  
 5 fragment hallu i klatki schodowej, w części dobudowanej

1. Miejscowość <b>Szczecin</b>	2. Obiekt (nazwa jak w karcie) <b>budynek mieszkalny, ob. budynek administracyjny</b>	3. Zawartość wkładki (nazwa obiektu lub materiału uzupełniającego) <b>fotografia elewacji, rysunki elewacji, rysunek rzutu parteru orientacja</b>
-----------------------------------	--	--



6.

- 6. fragment elewacji frontowej od strony al. Piastów
- 7. elewacja frontowa, skala liniowa
- 8. elewacja od strony podwórza północno-zachodnia, skala liniowa



7.



8.

mgr inż. arch. Beata Makowska III 1995

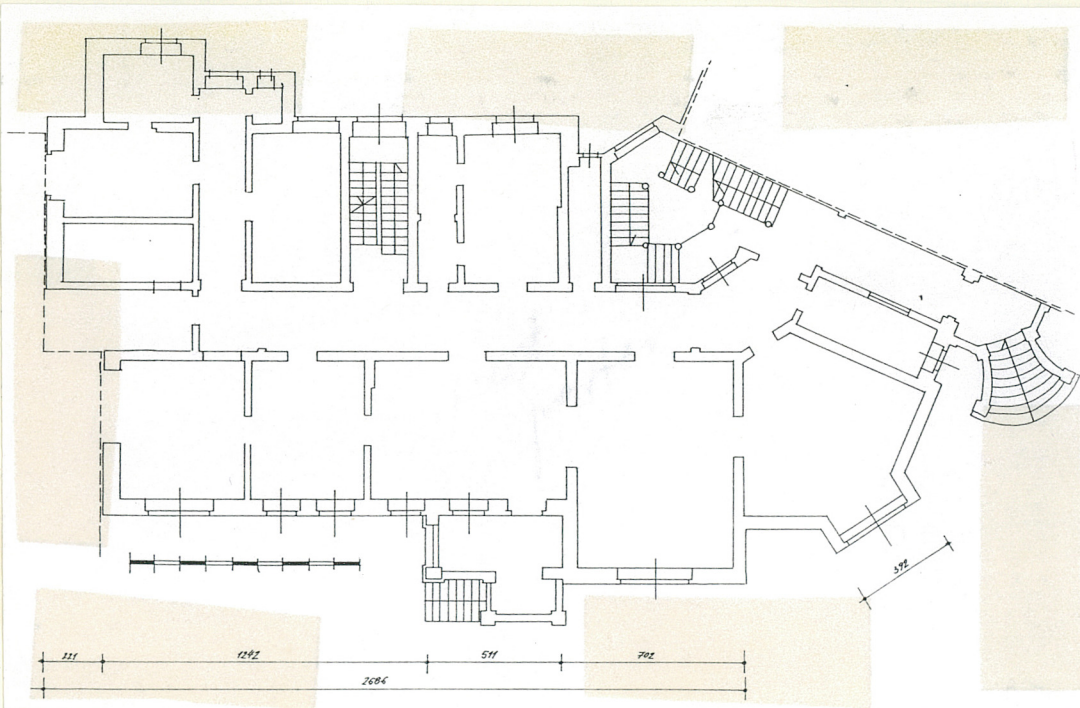
Wkładkę założył: .....

(imię, nazwisko, data)

Miejsce przechowywania negatywów: **PSOZ o/Szczecin ul. Kuśnierska nr 14**

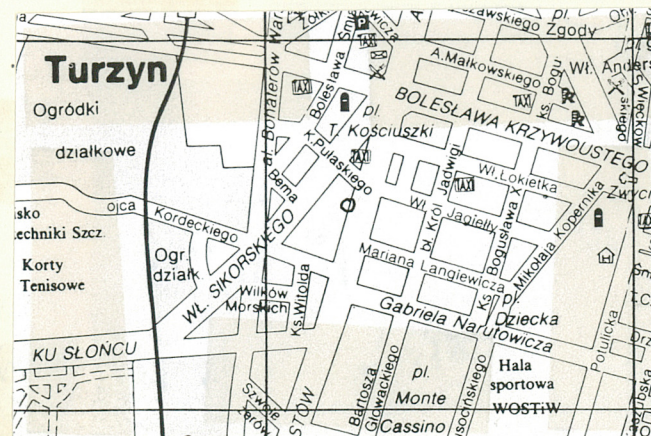
OZGraf. Z.P. Ostróda zam. 699 nakł. 23.600

kór ODZ 1970



9.

9. rzut parteru, skala liniowa
10. rzut orientacyjny, fragment planu miasta z 1939 roku
11. rzut orientacyjny, fragment planu miasta współczesny



10,11

1. Miejscowość

Szczecin

2. Obiekt (nazwa jak w karcie)

budynek mieszkalny, ob.  
budynek administracyjny

3. Zawartość wkładki (nazwa obiektu lub materiału uzupełniającego)

fotografie



12.



13.

12-15. fragmenty zachowanych dekoracji stropów  
w pokojach traktu od strony al. Piastów

14.



15.



mgr inż. arch. Beata Makowska, III 1995

Wkładkę założył:

(imię, nazwisko, data)

Miejsce przechowywania negatywów: PSOZ o/Szczecin ul. Kuśnierska nr 14