

1. Obiekt

KAMIENICA, ob. Budynek mieszkalno-usługowy

2. Czas powstania

ok. 1900

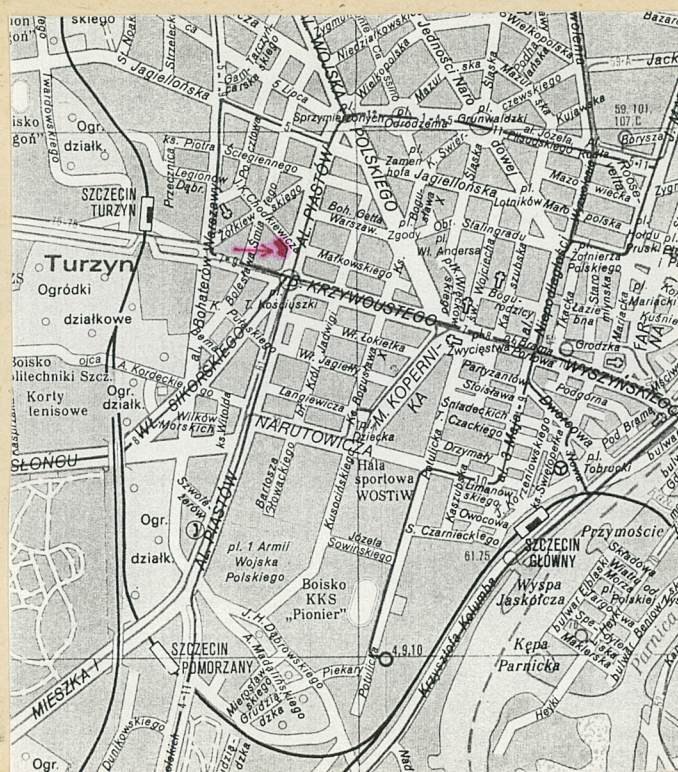
3. Miejscowość

SZCZECIN

11. Z



Widok budynku od strony  
póln.-wsch.



4. Adres

Al. Piastów 13

nr hipoteczny

5. Przynależność administracyjna

województwo szczecińskie

gmina SZCZECIN pow. SZCZECIN

6. Poprzednie nazwy miejscowości

Stettin (do 1945 r.)

7. Przynależność administracyjna  
przed 1.VI.1975 r.

województwo ..szczecińskie

powiat

8. Właściciel i jego adres

Skarb Państwa

9. Użytkownik i jego adres

PPUP "Poczta Polska"

10. Rejestr zabytków

Nr 1238 data 26. XI. 1993

autor zdjęć  
data wykonania  
miejsce przechowywania negatywów



12. Autorzy, historia obiektu, określenie stylu.

Budynek z ok. 1900 r. Dokładna historia powstania oraz architektury nieznana. Można przypuszczać że tak jak w przypadku sąsiednich kamienic, autorem projektu jest F. Liebergesell. Znany jest jeden z właścicieli budynku - E. Grauert, w którego posiadaniu kamienica była ok. 1908-1910. Możliwe, że później kamienica przeszła w posiadanie rodziny [REDAKTOWANE], którzy w sąsiedniej kamienicy (od południa) urządzili szkołę. [REDAKTOWANE] wykupili ostatnią kondygnację opisywanej kamienicy na mieszkanie dla nauczycielki.

Budynek o cechach stylowych secesyjnych.

13. Opis (sytuacja, materiał i konstrukcja, rzut, bryła, elewacje, dach, wnętrze, wyposażenie, instalacje)

Sytuacja. Budynek usytuowany w lewobrzeżnej części miasta, przy jednej z głównych ulic, na osi północ - południe. Budynek w kwartale zwartej zabudowy ograniczonej od wsch. Al. Piastów, od półn. ul. Chodkiewicza, od zach. ul. Bolesława Śmiałego, od południa ul. Bolesława Krzywoustego. Budynek na narożniku ulic Chodkiewicza i Piastów, przylega od południa i zachodu do sąsiednich kamienic. Materiał, konstrukcja, technika. Budynek murowany, tynkowany. Konstrukcja fundamentów nierozpoznana. Stropy płaskie, nad przejazdem kapa pruska kapa pruska. Więźba dachowa drewniana o konstrukcji mieszanej, dach kryty dachówką ceramiczną karpiówką "w łuskę" oraz dachówką holenderką (esówką), wieżyczka kryta blachą. Podłogi drewniane, terakota, w przejeździe lastrico. Schody z przejazdu drewniane półkręcone z duszą i podestami, od pierwszej kondygnacji 2-biegowe, proste, balustrady drewniane o balaskach deskowych, poręcze drewniane, profilowane. Schody bocznych klatek schodowych drewniane, dwubiegowe, proste, z podestami, balustrady drewniane szczeblinowe pionowe, poręcze drewniane, profilowane. Drzwi zewnętrzne od strony elewacji wsch. drewniane, płycinowe, dwuskrzydłowe, częściowo przeszklone, z prostokątnym przeszklonym nadświetlem ze szczeblinami krzyżowymi. Drzwi od podwórza drewniane prostokątne, płycinowe, dwuskrzydłowe, z przeszklonymi owalnymi okienkami w górnej części. Wrota przejazdu drewniane, prostokątne, dwuskrzydłowe, płycinowe, zdobione profilowaniami i motywami roślinnymi. Drzwi wewnętrzne drewniane, płycinowe, jednoskrzydłowe, prostokątne. Okna elewacji zewnętrznych i podwórzowych drewniane, głównie dwu i trzyskrzydłowe skrzynkowe, ze stałym profilowanym krzyżem okiennym, prostokątne nadświetle ze szczeblinami pionowymi. Okna podwórzowe pierwszej i częściowo drugiej kondygnacji krosnowe, dwuskrzydłowe, profilowana listwa przymykowa, szczebliny krzyżowe.

Rzut. Na rzut budynku składają się trzy prostokąty w planie skrzydła ułożone w kształcie litery "U". Skrzydło wsch. podwójnie zryzalitowane od strony wschodniej. Skrzydło południowe (oficyna) zryzalitowane a płaszczyzna elewacji przełamana w zach. narożniku skrzydła. Budynek półtora i dwu i półtraktowy. Trzy ciągi komunikacyjne. Na osi skrzydła półn. przejazd.

Bryła. Budynek czterokondygnacyjny, całkowicie podpiwniczony z użytkowym poddaszem. Dach dwuspadowy, uskokowy, z wieżyczką na narożniku półn.-wsch. oraz z dwoma szczytami od wsch. i półn.

Elewacje. Północna: 7-osiowa, 4-kondygnacyjna. Na osi prostokątny przejazd. W drugiej od zach. osi nadwieszony od drugiej kondygnacji 2-osiowy ryzalit. Ryzalit zwieńczony daszkiem o nieregularnym kształcie. Ponad daszkiem szczyt trapezowaty o falistych spływach zdobiony roślinną dekoracją w formie ślimacznic, symetrycznie okalającą poziome owalne okienko. Ryzalit podwieszony na wypukłym podniebieniu z dekoracją sieciową oraz z zamkniętym wolutami kartuszem. Szczególnie ozdobne obramienia okna trzeciej kondygnacji, zdobione dekoracyjnym gzymsem podokiennym oraz fantazyjnym festonem. Ponad oknami wspólny gzyms wspierający falisty szczyk zdobiony ornamentem roślinnym. Skrajna zach. oś elewacji artykułowana we wszystkich kondygnacjach balkonami z węgami balkonowymi zamkniętymi łukami koszowymi. Przez trzy skrajne wsch. osie drugiej, trzeciej i czwartej kondygnacji ciągną się balkony. Pod oknami czwartej kondygnacji dwu osi środkowych dwa owalne kartusze w roślinnej dekoracji. Pod oknami trzeciej kondygnacji festony. Pierwsza kondygnacja oraz powierzchnia ścian ryzalitu artykułowane poziomo boniowaniem.



14. Kubatura	15. Powierzchnia użytkowa	16. Przeznaczenie pierwotne Kamienica	17. Użytkowanie obecne Budynek mieszkalny pocztą
18. Prace budowlane i konserwatorskie, ich przebieg i dokumentacja  Remont i modernizacja budynku - - czerwiec 1976 r.		19. Stan zachowania (fundamenty, ściany zewnętrzne ściany, wewnętrzne, sklepienia, stropy, konstrukcje dachowe, pokrycia dachu, wyposażenie i instalacje)  Ogólny stan budynku dobry. Nieliczne ubytki oszklenia. Zaniedbany i ogólnie zniszczony przejazd z bramą oraz klatki schodowe. Zabrudzone elewacje.	
20. Najpilniejsze postulaty konserwatorskie			



21. Akta archiwalne (rodzaj akt, numer i miejsce przechowywania)

ANB sygn. 386, w Archiwum Państwowym w Szczecinie.

22. Bibliografia

23. Źródła ikonograficzne i fotograficzne (rodzaj, miejsce przechowania, sygnatury)

24. Uwagi różne

25. Wypełnił

mgr E. Wolender

Imię i nazwisko

data październik 1993 r.

26. Sprawdził

Imię i nazwisko

data

27. Załączniki

nr inw. 128 M 196



1. Miejscowość	2. Obiekt (nazwa jak w karcie)	3. Zawartość wkładki (nazwa obiektu lub materiału uzupełniającego)
Szczecin	Kamienica	rzut przyziemia, fotografie

Wszystkie okna elewacji w opaskach. Elewacja zwieńczona ozdobnym fryzem z motywem roślinnych festonów. Elewacja wschodnia, 9-osiowa, 4-kondygnacyjna. Dwa dwuosiove, symetrycznie rozmieszczone ryzality ciągną się przez wszystkie kondygnacje elewacji. Między nimi rozpięte są balkony. Na środku portal z rzeźbiarskim nadświetlem z owalnym przeszkleniem. Ryzality opracowane plastycznie analogicznie jak ryzalit elewacji półn. jednakże z dodatkowym dekoracyjnym motywem nad oknami czwartej kondygnacji - kartusz w okuciowych wolutach. Ryzality zamknięte szczytem o łagodnym łuku wklęsło-wypukłym. Elewacja zwieńczona szczytem o fantazyjnym, falistym kształcie. Szczyt zdobiony dwoma owalnymi okienkami, oknem okrągłym i półokrągłym. Okna w symetrycznej kompozycji na tle płaskorzeźbionej dekoracji roślinnej, udrapowanych festonów podwieszonych guzami oraz chrząstkowych ślimacznic. Skrajne osie elewacji z balkonami, przy czym skrajna oś południowa posiada wnęki balkonowe zamknięte łukami koszowymi. Elewacja zdobiona poziomo boniowaniem w pierwszej kondygnacji oraz w ryzalitach. Elewacja zwieńczona fryzem z motywem festonów. Zwieńczenia ryzalitów i szczytów akcentowane plastycznym, profilowanym gzymsem. Okna w opaskach. Narożnik półn.-wsch. w formie ryzalitu podwieszonego na dwu konsolach zdobionych wolutami, ciągnącego się od drugiej kondygnacji. Narożnik zwieńczony wieżyczką na czworobocznym cokole zdobionym płaskorzeźbionymi festonami i akcentowanym na narożach szyszkami. Kopulasty dach wieżyczki podzielony żebrowaniem, zwieńczony ażurową sygnaturką. Elewacje podwórzowe cztero-kondygnacyjne opracowane płasko, układ okien i drzwi odzwierciedla podział elewacji zewnętrznych. Wnętrze. Pierwotna, drewniana klatka schodowa przejazdu z ciekawą drewnianą balustradą. Ściany klatek zdobione lizenami ze sztukateriami. Dekoracja ścian oraz częściowo zachowanej glazury na ścianach przejazdu nawiązują do dekoracji elewacji. Instalacje. Elektryczna, co., wodno-kanalizacyjna, gazowa.

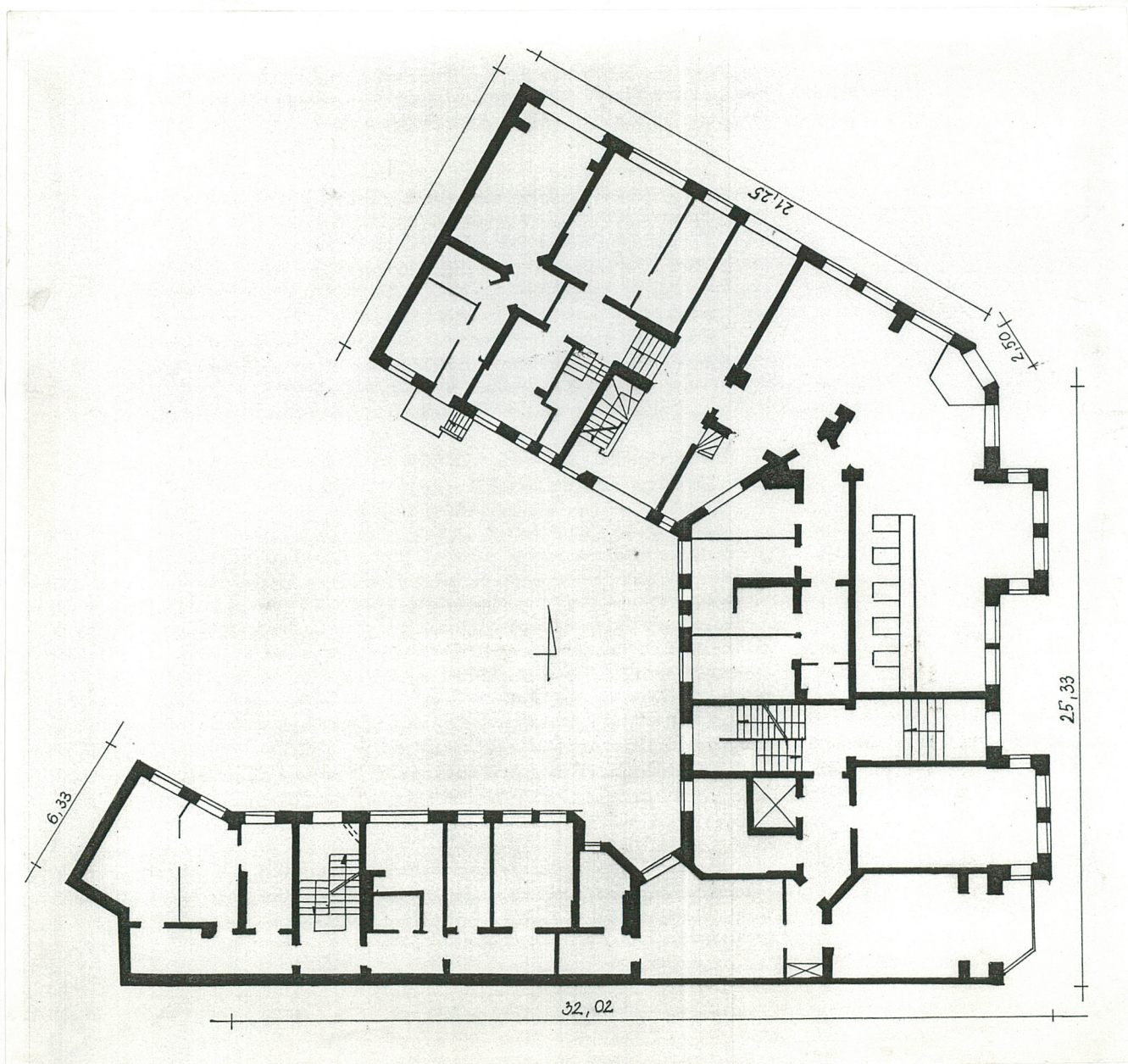
Widok elewacji półn. i wsch.



Wkładkę założył: mgr E. Wolender  
(imię, nazwisko, data)

Miejsce przechowywania negatywów: PSOZ Szczecin  
jed. W.A. Olsztyn z. 135/S  
OZGraf. Z.P. Ostróda z. 676 n. 40 000

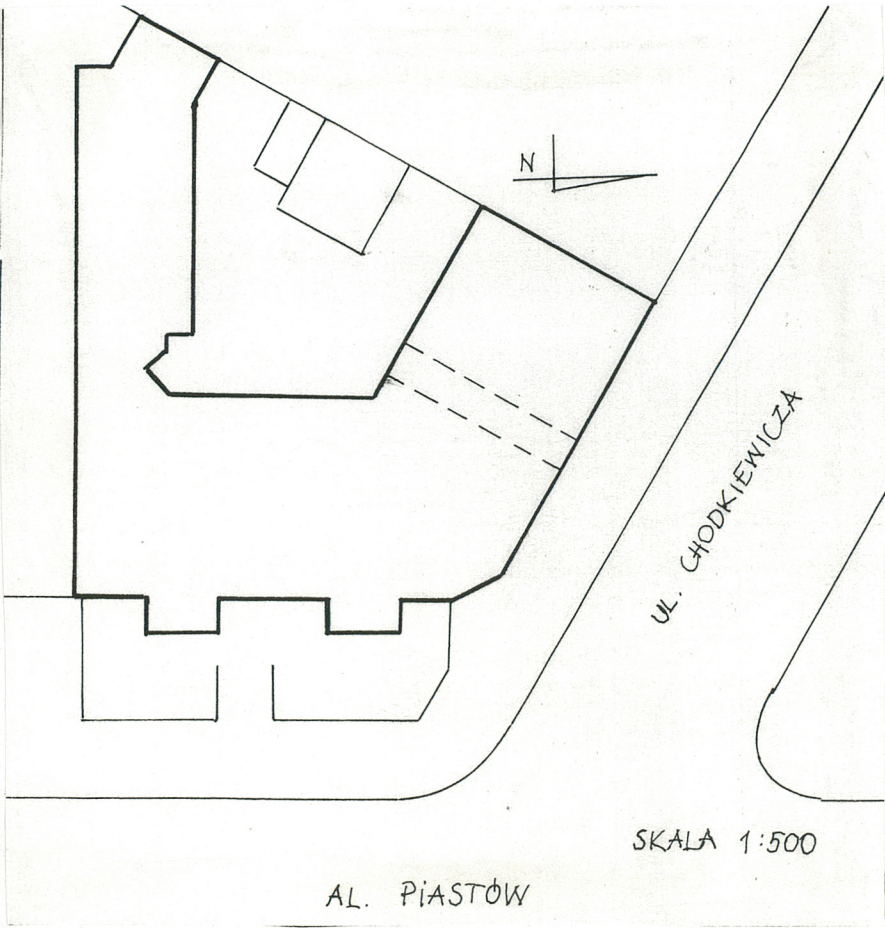




Widok elewacji północnej



1. Miejscowość Szczecin	2. Obiekt (nazwa jak w karcie) Kamienica	3. Zawartość wkładki (nazwa obiektu lub materiału uzupełniającego) plan sytuacyjny, fotografie
----------------------------	---------------------------------------------	---------------------------------------------------------------------------------------------------



Fragment elewacji wsch.



Fragment ryzalitu elewacji  
wsch.

Wkładkę założył: mgr E. Wolender  
(imię, nazwisko, data)

Miejsce przechowywania negatywów: PSOZ Szczecin  
jed. W A. Olsztyn z. 135/S  
OZGraf. Z.P. Ostróda z. 676 n. 40 000





Szczyt elewacji wsch.



Podstawa wykuszę elewacji półn.



Szczyt elewacji półn.



Fragment glazury na ścianie przejazdu



1. Miejscowość	2. Obiekt (nazwa jak w karcie)	3. Zawartość wkładki (nazwa obiektu lub materiału uzupełniającego)
Szczecin	Kamienica	fotografie



Okno narożnego wykuszu



Wieżyczka narożna



Wsporniki wykuszu narożnego

Wkładkę założył: mgr E. Wolender  
(Imię, nazwisko, data)

Miejsce przechowywania negatywów: PSOZ Szczecin  
jed. W.A. Olsztyn z. 135/S  
OZGraf. Z.P. Ostróda z. 676 n. 40 000





Widok klatki schodowej  
skrzydła wsch.



Fragment klatki schodowej  
skrzydła półn.



Drzwi do mieszkania