

1. Obiekt

BUDYNEK MIESZKALNY

2. Czas powstania

II ćw.XVIII w.

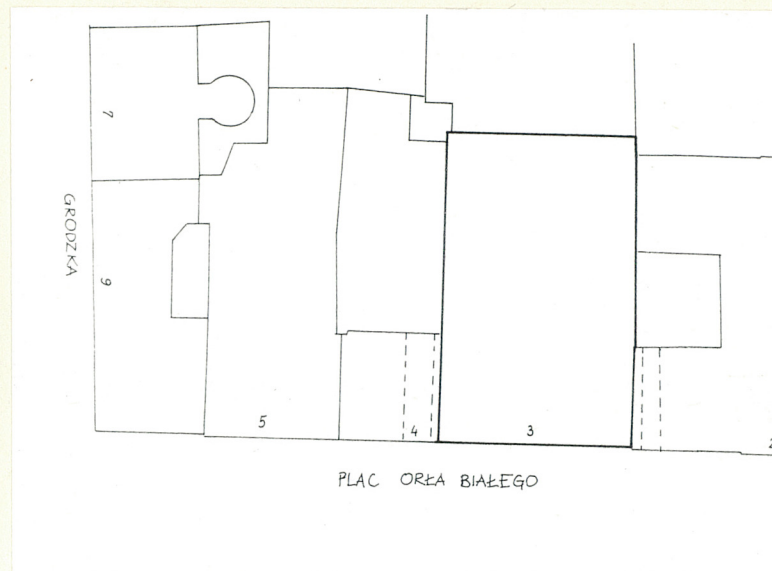
3. Miejscowość

S Z C Z E C I N

11 Zdjęcia rzut, przekrój, sytuacja, orientacja



Widok budynku od strony wsch.



4. Adres

Pl.Orła Białego 3
nr hipoteczny

5. Przynależność administracyjna

województwo ..szczecińskie.....

gmina ..Szczecin pow. SZCZECIN

6. Poprzednie nazwy miejscowości

Stettin (do 1945r.)

7. Przynależność administracyjna
przed 1 VI 1975

województwo ..szczecińskie.....

powiat ..Szczecin.....

8. Właściciel i jego adres

Skarb Państwa

9. Użytkownik i jego adres

Pomorski Bank Kredyt
towy III Oddział

10 Rejestr zabytków

Nr 64 data 30.07.1955

Obiekt wzniesiony w II ćwierci XVIII w., przy zach. pierzei placu zwanego wówczas Rynkiem Końskim (Rossmarkt). Rynek wytyczony był już w planie średniowiecznego miasta i zabudowany domami mieszkalnymi. Zabudowa ta została zniszczona w czasie oblężenia miasta przez wojska brandenburskie w 1676 r. oraz przez Rosjan w 1713 r.. Od momentu zakończenia wojny północnej podjęto odbudowę miasta. Na grafice z 1734 r. widać przykładową, planowaną zabudowę obecnego Placu Orła Białego, z istniejącym już wówczas pałacem Grumbkowa. Pierzeję zachodnią placu miał tworzyć ciąg pałaców o fasadach utrzymanych w klasycystycznej stylistyce. Przedmiotowy obiekt sąsiadował z pałacem Grumbkowa i powstał prawdopodobnie nieco później niż on. Autor projektu nie jest znany. Pierwszym właścicielem pałacu był Ober Forst-Meister Bock. Z przekazów ikonograficznych wiadomo, iż budynek był dwukondygnacyjny, 7-osiowy, z wejściem na osi środkowej. Fasada na cokole artykułowana była wielkoporządkowymi pilastrami, pola pomiędzy kondygnacjami zdobiły festony, zaś środkową oś wieńczył półkolisty tympanon z kartuszem pośredku, zwieńczony wazonem na osi. Brama przejazdu znajdowała się w skrajnej północnej osi. W 1891

Sytuacja. Budynek usytuowany w lewobrzeżnej, centralnej części miasta, w zach. pierzei Placu Orła Białego, w kwartale zwartej zabudowy ograniczoną od pn ul. Łazienną, od wsch. Pl. Orła Białego, od zach. ul. Tkacką, a od pd ul. Grodzką. Budynek usytuowany kalenicowo do pierzei placu, zwrócony frontem ku wschodowi.

Materiał i konstrukcja. Budynek na fundamentach murowanych, ściany murowane z cegły ceramicznej na zaprawie wapienno-cementowej, tynki wapienno-cementowe. W I kondygnacji fasady okładzina z piaskowca. Stropy drewniane płaskie i belkowe. Nad przejazdem sklepienie zwierciadlane. Więźba dachowa drewniana o konstrukcji stolcowej, dach kryty dachówką ceramiczną karpiówką, w koronkę. Podłogi: deskowe, klepka, terakota. Schody drewniane z policzkami, 2-biegowe powrotne z podestami i zakrętami. Balustrady drewniane, profilowane szczepelinowe. Drzwi zewnętrzne, wejściowe, 3-skrzydłowe, łamane, drewniane, płycinowe, środkowe skrzydło przeszklone w górnej części, z żeliwną kratą, ślepię profilowane. Nadświetle przeszklone prostokątne, z ozdobną kratą z motywem rybiej łuski. Wrota przejazdu drewniane, płycinowe, 2-skrzydłowe, w górnych płycinach przeszklone ze szczepelinami krzyżowymi, nadświetle prostokątne, przeszklone, z kratą z motywem łuski. Drzwi przejazdu od strony tylnej drewniane, 2-skrzydłowe, płycinowe, przeszklone, ze szczepelinami krzyżowymi, nadświetle prostokątne, przeszklone. Drzwi wewnętrzne w przedsionku, drewniane, płycinowe, wahadłowe, 2-skrzydłowe, przeszklone, nadświetle przeszklone zamknięte półokrągło. Drzwi wewnętrzne drewniane, płycinowe, 1-skrzydłowe, prostokątne, w profilowanych ościeżach. Okna elewacji frontowej i tylnej drewniane, skrzynkowe, prostokątne, 4-podziałowe, 2-dzielne, 2-poziomowe, ślepię przesunięte ku górze, profilowana listwa przymykowa. Okna oficyn drewniane, skrzynkowe, 8-podziałowe, 4-poziomowe, 2-dzielne, prostokątne, ze szczepelinami poziomymi i ślepieniem przesuniętym ku górze.

Rzut. Budynek główny na planie prostokąta, z dwoma oficynami również na planie prostokąta, połączonymi z głównym budynkiem w I kondygnacji salą na słupach. Przejazd w skrajnej pn osi podzielony na 9 przęseł. W skrajnej pd osi główne wejście do budynku. Budynek główny 2 i półtraktowy, oficyny półtoratraktowe. W zach skrajnych osiach oficyn klatki schodowe. Trzy ciągi komunikacyjne.

Bryła. Budynek 3-kondygnacyjny, oficyny z dodatkową kondygnacją mezzanina. Budynek podpiwniczony z użytkowym poddaszem. Nad budynkiem gł. dach dwuspadowy z lukarnami, nad oficynami dachy pulpitarne, nad salą pomiędzy oficynami przeszklony świetlik.

Elewacje. Elewacja frontowa 7-osiowa, 3-kondygnacyjna. I kondygnacja licowana okładziną kamienną, w skrajnej osi pd otwór wejściowy, w skrajne pn osi otwór przejazdu bramnego, pozostałe osie wyznaczone prostokątnymi otworami okiennymi. I kondygnację oddziela od wyższych płaski gzyms. II i III kondygnacja artykułowane wielkoporządkowymi pilastrami z przestylizowanymi jońskimi kapitelami zdobionymi girlandami. Oś środkowa lekko zryzalitowana, ujęta zdwojonymi pilastrami. Okna w profilowanych opaskach. Ponad oknami II kondygnacji profilowane gzymsy o długości odpowiadającej szerokości otworów okiennych. Wielkoporządkowe pilastry podtrzymują mocno rozprofilowany gzyms wieńczący. W oknach I kondygnacji kraty. Tylne elewacje budynku głównego opracowane płasko, rozczłonkowane prostokątnymi oknami. Od zachodu dobudowany 1-kondygnacyjny łącznik, rozczłonkowany w zach. elewacji trzema dużymi otworami okiennymi. Po bokach elewacje oficyn, bliźniaczo rozwiązane. Zach. ściany oficyn rozczłonkowane prostokątnymi otworami okiennymi i okienkami mezzanina. W oficynie północnej, w przyziemiu, otwór przejazdu, w oficynie pd otwór drzwiowy. Sciana południowa oficyny północnej oraz północna oficyny połud-

14. Kubatura

15. Powierzchnia użytkowa

16. Przeznaczenie pierwotne

mieszkalno-usługowe

17. Użytkowanie obecne

mieszkalno-
usługowe

18. Prace budowlane i konserwatorskie, ich przebieg i dokumentacja

19. stan zachowania (fundamenty, ściany zewnętrzne, ściany wewnętrzne, sklepienia, stropy, konstrukcje dachowe, pokrycie dachu, wyposażenie i instalacje)

Budynek wymaga prac remontowych, zwłaszcza oficyny. Obecnie prowadzone są prace remontowe świetlika sali obsługi.

20. Najpilniejsze postulaty konserwatorskie

21. Akta archiwalne (rodzaj akt, numer i miejsce przechowywania)

Akta nadzoru budowlanego, sygn. 2360
Archiwum Państwowe w Szczecinie.

22. Bibliografia

23. Źródła ikonograficzne i fotografia (rodzaj, miejsce przechowywania, sygnatury)

24. Uwagi różne nr inw. 106/e

25. Opracował

tekst mgr T. Wolender, 11.1993
imię, nazwisko, data, podpis

plany, rysunki mgr E. Wolender, 11.1993
imię, nazwisko, data, podpis

zdjęcia fotogr. mgr T. Wolender, 11.1993
imię, nazwisko, data, podpis

miejsce przechowywania negatywów PSOZ Szczecin

Karta po wypełnieniu podlega ochronie na podstawie przepisów prawa autorskiego

26. Adnotacje o inspekcjach, informacje o zmianach (daty, imiona i nazwiska wypełniających)

27. Załączniki

wkładki 2 szt.

1. Miejscowość	2. Obiekt (nazwa jak w karcie)	3. Zawartość wkładki (nazwa obiektu lub materiału uzupełniającego)
Szczecin	Budynek mieszkalny	cd historii, rzut przyziemia, fotografie

Cd. rubryki nr 12.

roku nastąpiła przebudowa budynku. Wiązało się to zapewne z nową funkcją budynku, który stał się siedzibą banku. Projekty dostarczył szczeciński architekt August Schroder. Podczas tejże przebudowy zwiększono liczbę kondygnacji do trzech. Główne wejście przeniesiono na skrajną oś połudn. zaś półn. skrajną oś zajął przejazd. Plastyka elewacji nawiązywała do pierwotnej plastyki utrzymanej w porządku jońskim. Układ przestrzenny prócz dodatkowej kondygnacji wzbogacił się o dużą salę bankową z świetlikiem, która połączyła oficyny na poziomie pierwszej kondygn. W 1923 r. doszło do drobnych prac budowlanych prowadzonych pod kierunkiem miejscowego architekta Fr.Liebergesella. W tym czasie budynek mieścił bank oraz Towarzystwo Dyskontowe. Na pierwszej i drugiej kondygnacji znajdowały się biura, drugą kondygnację zajmowały mieszkania urzędników. Styl. Budynek o cechach stylowych klasycystycznych.



Okno elewacji frontowej

Wkładkę założył: mgr. T. Wolender, 11.1993
(imię, nazwisko, data)

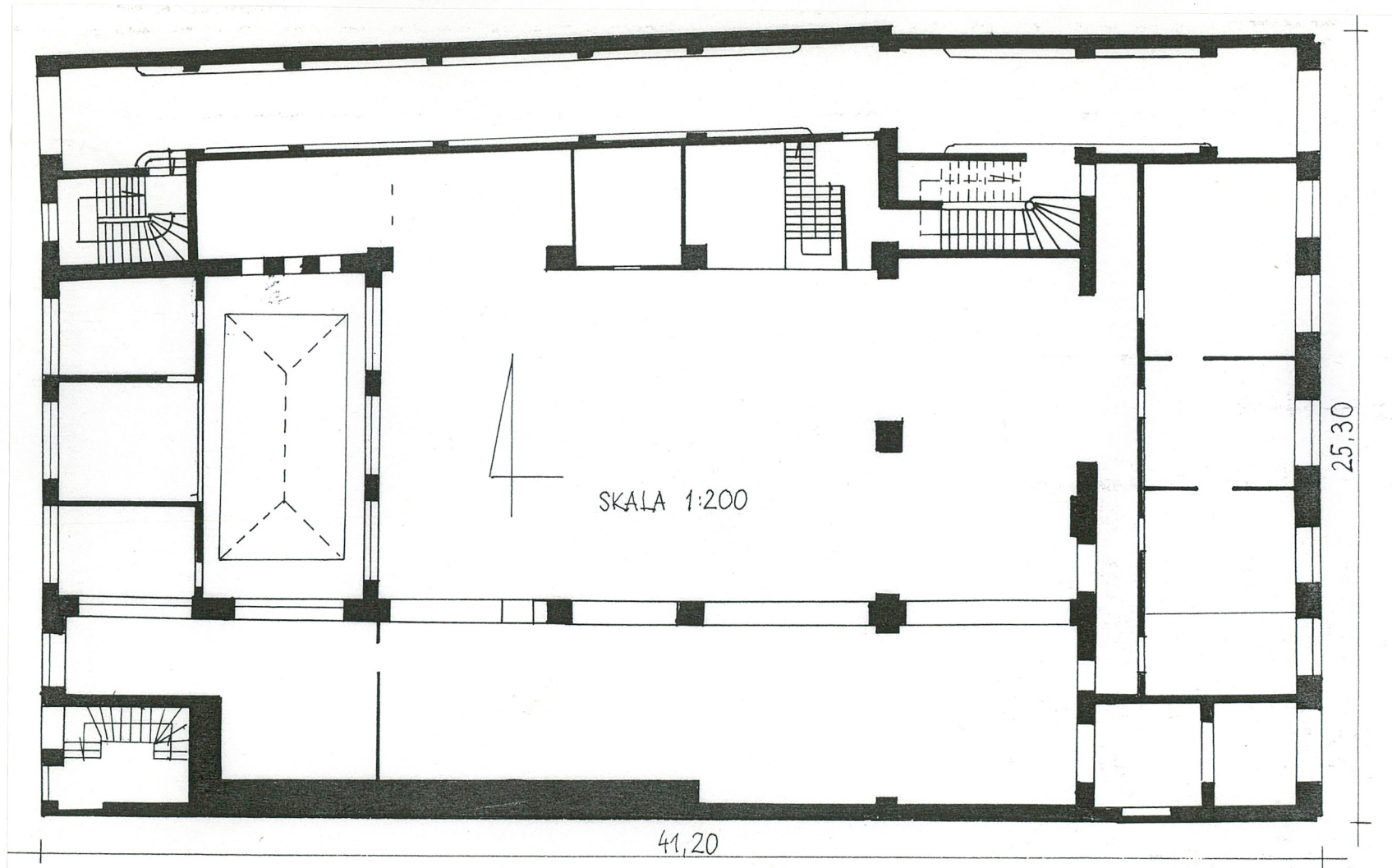
Miejsce przechowywania negatywów: PSOZ Szczecin

Jed. W.A. Olsztyn z. 135/S
OZGraf. Z.P. Ostróda z. 676 n. 40 000



Widok od strony zach.

Wzór ODZ 1978 r.



1. Miejscowość	2. Obiekt (nazwa jak w karcie)	3. Zawartość wkładki (nazwa obiektu lub materiału uzupełniającego)
Szczecin	Dom mieszkalny	cd. opisu, plan orientacyjny, fotografie

Cd. rubryki nr 13.

niowej ponad .wielikiem 2-kondygnacyjne z mezzaninem, 7-osiowe, rozcłunkowane prostokątnymi oknami. Okna oficy w opaskach.

Wnętrze. Na ścianach przejazdu i w przedsionku głównej części ściany z sztukatorską dekoracją o motywach roślinnych. Zachowane stolarki drzwiowe, oraz drewniane schody z tralkową balustradą. Instalacje. Elektr., co, wod.-kan., gaz.



Wkładkę założył: mgr T. Wolender, 11.1993
(Imię, nazwisko, data)

Miejsce przechowywania negatywów: PSOZ Szczecin

jed. W.A. Olsztyn z. 135/S
OZGrafi. Z.P. Ostróda z. 676 n. 40 000

Elewacja zach. oficyny połudn.

Wzór ODZ 1978 r.



Brama przejazdu



Drzwi wejściowe