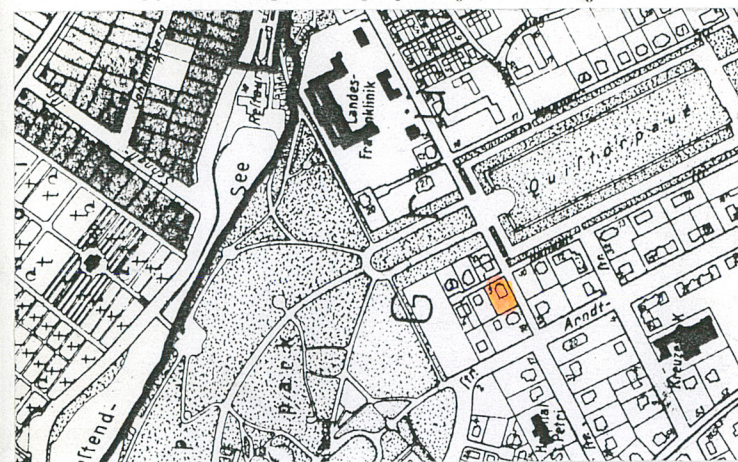


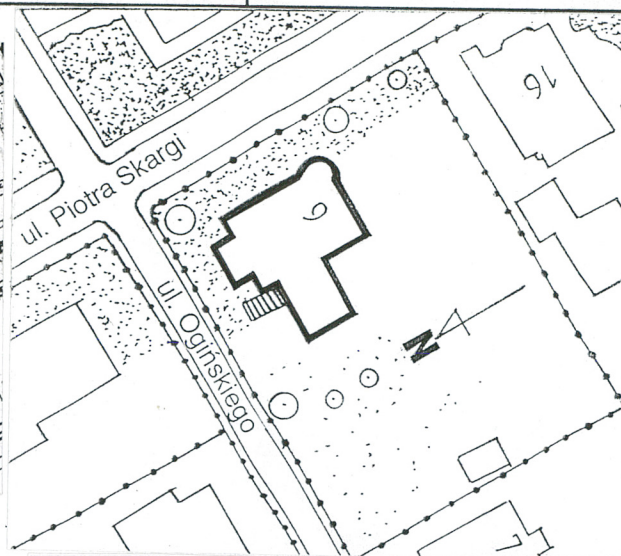
A	B	C	D	E	F	G	H	I	J	K	L	Ł	M	N	O	P	R	S	T	U	V	W	X	Y	Z	Nr	10229
---	---	---	---	---	---	---	---	---	---	---	---	---	---	---	---	---	---	---	---	---	---	---	---	---	---	----	-------

1. Obiekt	WILLA	2. Czas powstania	ok. 1924 r.	3. Miejscowość	S Z C Z E C I N
-----------	-------	-------------------	-------------	----------------	-----------------

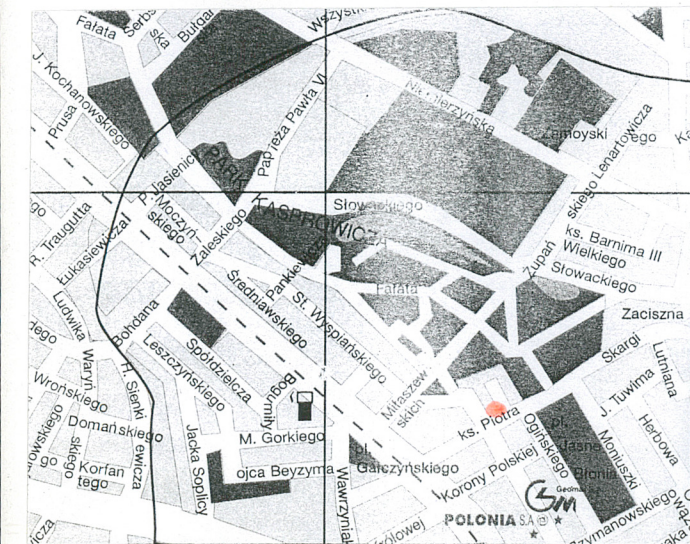
11. Zdjęcia, rzut, przekrój, sytuacja, orientacja



Fragment planu miasta z 1936 r. - skala 1:5000.



PLAN SYTUACYJNY - skala 1 : 1000.



PLAN ORIENTACYJNY - 1998 r. - skala 1 : 10 000.



Widok od strony pln.-wsch.

4. Adres	ul. Michała Ogińskiego 9 d. Händelstrasse 70-431 Szczecin
5. Przynależność administracyjna	województwo szczecińskie gmina Szczecin
6. Poprzednie nazwy miejscowości	Stettin
7. Przynależność administracyjna przed 1 VI 1975	województwo szczecińskie powiat Szczecin
8. Właściciel i jego adres	Miasto Szczecin
9. Użytkownik i jego adres	Przedszkole Publiczne nr 4 ul. M. Ogińskiego 9 70 - 431 Szczecin
10. Rejestr zabytków	Nr ..... data .....



### 13. Opis (sytuacja, materiał i konstrukcja, rzut, bryła, elewacje, wnętrze, wyposażenie, instalacje)

#### Sytuacja:

Willa położona na narożnej parceli pomiędzy ulicami Michała Ogińskiego i Piotra Skargi na terenie dawnej dzielnicy willowej - WESTENDU, na pld. od Jasnych Błoni. Parcela graniczy od pld. z terenem należącym do Zakładu Opieki Zdrowotnej MSW (ul. Piotra Skargi nr 16), a od zach. zaś z posesją na której znajduje się willa otoczona ogrodem (ul. M. Ogińskiego nr 7). Budynek został usytuowany w płn.-wsch. części działki i zwrócony reprezentacyjną elewacją wsch. w kierunku ul. Piotra Skargi, a elewacją wejściową w stronę ul. M. Ogińskiego. Teren wokół willi ogrodzony od strony ulicy ceglanym, otynkowanym murem z słupkami, na których zamocowano metalową siatkę lub blaszany parkan (od ul. Ogińskiego) oraz metalową siatką. Wejście na teren posesji od ul. Ogińskiego poprzez furtkę osadzoną na masywnych, murowanych filarach zwieńczonych stylizowanymi wolutami. W płn.-wsch. narożniku posesji, tuż przy ogrodzeniu rośnie okazała lipa. Pozostałe drzewa i krzewy nasadzono po 1945 r. Elewacje częściowo porośnięte bluszczem i winną latoroślą (elewacja wsch i płn.). W części pld. ogrodu kilka drzewek owocowych. Na zach. od budynku willi, ogród zamieniono na plac zabaw - przy parkanie oddzielającym plac od sąsiedniej posesji ustawiono niewielki parterowy budynek gospodarczy.

#### Materiał, konstrukcja, technika:

Budynek murowany z cegły, wewnątrz tynkowany (tynk wapienny), na zewnątrz ściany licowane cegłą licówką lub pozostawione nie otynkowane (przebudowana część zach.). Dekoracyjne elementy elewacji wykonano z jasnego kamienia (gżymy) oraz kwadratowych płytek z masy o czerwonym zabarwieniu, imitującej kamień. Na poddaszu ściany zewnętrzne wykonane w konstrukcji szachulcowej wypełnionej cegłą. Ściany ceglane, konstrukcyjne o grubości 46 cm i 38 cm, działowe 25 cm i 12 cm, ściany szachulcowe - grubość 14 cm. Stropy ceramiczne, wyprawione na gładko, strop strychowy drewniany. Więźba dachowa drewniana o konstrukcji płatwiowo-kleszczowej z jedną ścianą stolcową. Dach mansardowy kryty dachówką karpówką układaną w „koronkę”, kalenica i naroża kryte gąsiorami. Płaski dach nad przebudowaną częścią zach. pokryty papą, natomiast stropodach ryzalitu wejściowego ochrania blacha. Obróbki blacharskie wykonane z blachy ocynkowanej. Posadzki cementowe (w piwnicy), terakota, lastriko (przedśionek, łazienki, w.c. kuchnie). Podłogi drewniane - parkiety (w dawnych pokojach ob. sale zajęć), wykładziny dywanowe (sypialnie, kancelaria) gumolit oraz płytki PCV (korytarze, klatka schodowa, szatnie, magazyny). Schody zewnętrzne jednobiegowe, betonowe z ceglanymi balustradami, schody wewnętrzne dwubiegowe, powrotne-żelbetowe, stopnie wykładane linoleum, balustrada stalowa, do piwnicy zabiegowa, na strych jednobiegowe, drewniane na policzkach z balustradą ze słupków. Stolarka drzwiowa (wtórna): zewnętrzna - drzwi wejściowe jednoskrzydłowe, wielopycinowe, dwuskrzydłowe szalowane listwanami z przeszklonymi prześwitami (do d. werandy) lub jednoskrzydłowe szalowane deskami, wewnętrzna drzwi jednoskrzydłowe ramowo-pycinowe, pomiędzy pokojami na parterze dwuskrzydłowe. Stolarka okienna w większości wymieniona: okna skrzynkowe dwudzielne ze ślimieniem lub bez oraz

### 12. Autorzy, historia obiektu, określenia stylu

Willa przy obecnej ul. Ogińskiego (niem. Händelstrasse) 9 wzniesiona została na terenie WESTENDU - dzielnicy willowej ciągnącej się wzdłuż obecnej alei Wojska Polskiego. Dzielnica ta powstała w latach 70-tych XIX w. a w latach 20-tych obecnego stulecia była intensywnie rozbudowywana w związku z powstaniem gmachu zarządu prowincji (obecnego Urzędu Miejskiego) oraz założenia parkowego zwanego wówczas Błoniami Quistorpa (Quistorpau) a dziś Jasnymi Błoniami.

Ponieważ nie zachowały się akta budowlane dotyczące willi przy ul. Ogińskiego 9, jej historię odtworzyć można tylko w oparciu o książki adresowe i akta kanalizacji. Budowa willi ukończona została w 1924 r. Jej pierwszym właścicielem był doktor praw [REDAKTED] adwokat i rajca miejski, zamieszkały przedtem przy Wrangelstrasse (obecnie ul. Bazarowej) 3. Dnia 3 czerwca 1924 r. nowo powstałą willę podłączono do kanalizacji miejskiej, a w lipcu tegoż roku do miejskiej sieci wodociągowej. Oprócz [REDAKTED] z rodziną, jako mieszkańcy willi wymieniani byli w 1930 r. buchalter [REDAKTED] - zapewne brat właściciela i urzędnik tramwajowy [REDAKTED]. W połowie lat trzydziestych pojawił się urzędnik kolejowy [REDAKTED] a w latach wojny - kowal [REDAKTED]. Prawdopodobnie do ostatnich lat II wojny światowej właścicielem nieruchomości pozostawał [REDAKTED].



<b>14. Kubatura</b>  2.795 m <sup>3</sup>	<b>15. Powierzchnia użytkowa</b>  611,80 m <sup>2</sup>	<b>16. Przeznaczenie pierwotne</b>  mieszkalne-willa	<b>17. Użytkowanie obecne</b>  przedszkole
<b>18. Prace budowlane i konserwatorskie, ich przebieg i dokumentacja</b>  <p>Budynek został po 1945 r. adaptowany na przedszkole. W 1968 r. przeprowadzono remont generalny obiektu, podczas którego znacznie rozbudowano dawną werandę z tarasem, nadbudowując go o dodatkową kondygnacją oraz dobudowując następny trakt od pld., co zmieniono układ funkcjonalny wnętrza w części zach. budynku i komunikację między nimi (zmiana biegu schodów na parterze i wymiana schodów ) W trakcie remontu wymieniono również podłogi na parkiety oraz wykładzinę z linoleum, a także większość stolarki okiennej oraz grzejników. Zainstalowano także windę umożliwiającą transport posiłków bezpośrednio z kuchni na wyższe kondygnacje. Jak wynika z relacji pani dyrektor, zasypano wówczas piwnice pod częścią główną - obecnie funkcjonują jedynie pomieszczenia piwniczne pod rozbudowaną częścią zach.</p> <p>W ostatnich latach lastrikową posadzkę w sieni zmieniono na wykonaną z płytek gresowych . Zmieniono również stolarkę głównych drzwi wejściowych</p> <p>Brak szczegółowej dokumentacji wymienionych prac. Istnieje inwentaryzacja z 1968 r. wyk. L. Morawski (w posiadaniu Dyrekcji Przedszkola Publicznego nr 4) dokumentująca stan przed rozbudową części zach.</p>		<b>19. Stan zachowania (fundamenty, ściany zewnętrzne, ściany wewnętrzne, sklepienia, stropy, konstrukcje dachowe, pokrycie dachu, wyposażenie i instalacje)</b>  <p>Stan zachowania dobry (ściany zewnętrzne, wewnętrzne, stropy, więźba dachowa). Budynek sukcesywnie remontowany - wyposażenia wymienione. Konieczny remont pokrycia dachowego oraz naprawa rynien. Zły stan stolarki okiennej (zawilgocona, częściowo spróchniała).</p>	
		<b>20. Najpilniejsze postulaty konserwatorskie</b> Należy przełożyć dachówkę na dachu oraz naprawić lub wymienić rynny i rury spustowe. Wskazane zlikwidowanie szpecącego sylwetę bryły komina kotłowni i dobudowanych partii budynku.	

**21. Akta archiwalne (rodzaj akt, numer i miejsce przechowywania)**

Archiwum Państwowe w Szczecinie, Akta Miasta Szczecina, kanalizacja, sygn.  
II/4463  
Szczecińskie Księgi Adresowe ( Stettiner Adressbücher) 1926-1943.

**22. Bibliografia****23. Źródła ikonograficzne i fotograficzne (rodzaj, miejsce przechowywania, sygnatury)**

Plan der Stadt Stettin - 1936, (odrys współczesny) - PSOZ w Szczecinie.

**24. Uwagi różne****25. Opracował**

tekst ..... mgr Dorota Leśniewska, sierpień 1998 r.....  
imię, nazwisko, data, podpis

plany, rysunki

na podstawie planów archiwalnych mgr Dorota Leśniewska, sierpień 1998 r.....  
imię, nazwisko, data, podpis

zdjęcia fotogr. .... mgr Dorota Leśniewska, sierpień 1998 r.....  
imię, nazwisko, data, podpis

miejsce przechowywania negatywów MKZ w Szczecinie.....

KARTA PO WYPEŁNIENIU PODLEGA OCHRONIE NA PODSTAWIE PRZEPISÓW PRAWA AUTORSKIEGO

**26. Adnotacje o inspekcjach, informacje o zmianach (daty, imiona i nazwiska wypełniających)****27. Załączniki**

wkladek - szt.3.



1. Miejscowość	2. Obiekt (nazwa jak w karcie)	3. Zawartość wkładki (nazwa obiektu lub materiału uzupełniającego)
SZCZECIN	WILLA ul. M.Ogińskiego 9	Tekst, rzuty.

*c.d. pktu 12:*

Po 1945 r. obiekt stał się własnością Skarbu Państwa i znalazł się w użytkowaniu Powszechnego Domu Towarowego. W willi utworzono przedszkole dla dzieci pracowników P.D.T w Szczecinie. Obecnie mieści się w tu przedszkole publiczne. a budynek stanowi własność Miasta .

Architektura willi stanowi przykład ascetycznego, ceglanego modernizmu z lat 20-tych XXw. z elementami neobaroku..

*c.d. pktu 13:*

trójdzielne (oryginalne) i bezpodziałowe z poziomą szczebliną (oryginalne). Na poddaszu okna krosnowe; dwudzielne i dwudzielne ze śłemeniem . Otwory drzwiowe i okienne zakończone prosto. W oknach parteru, na zewnątrz zamocowano metalowe okratowanie, a w oknach 2 kondygnacji elewacji wsch. metalowe balustrady (do połowy wysokości okien).

Rzut:

Asymetryczny, w kształcie wydłużonego prostokąta z półkolistym narożnikiem pld.-wsch. (wymiary 16,6 m x 12,3 m) oraz ryzalitem wejściowym od pln., założonym na planie stojącego prostokąta ze ściętymi narożnikami (wsch. i zach. - rzut u wym. 1,9 m x 6,7 m ). Pierwotnie do elewacji zach. przylegała murowana weranda z parterowym tarasem wzniesiona na rzucie prostokąta z osobnymi wejściami z tarasu i werandy (od pln. i pld.). W 1968 r. część ta została znacznie przebudowana i poszerzona, tak iż obecnie tworzy w planie leżący prostokąt (wym. 8,3 m x 14,4 m) stanowiący przedłużenie budynku głównego w kierunku zach. z zachowanym wejściem od pln. nad dawną werandę. Układ wnętrz w zasadniczej części budynku dwutraktowy w części pln. zaś dwu i pół taktowy - wejście od pln. poprzez umieszczony w ryzalicie jednoprzestrzenny przedsionek na wąski korytarz, z którego dostępne są poszczególne pomieszczenia oraz klatka schodowa wiodąca na wyższe kondygnacje. Klatkę schodową umieszczono w trakcie zach. Układ wnętrz został nieco przekształcony po rozbudowie części zach.

Bryła:

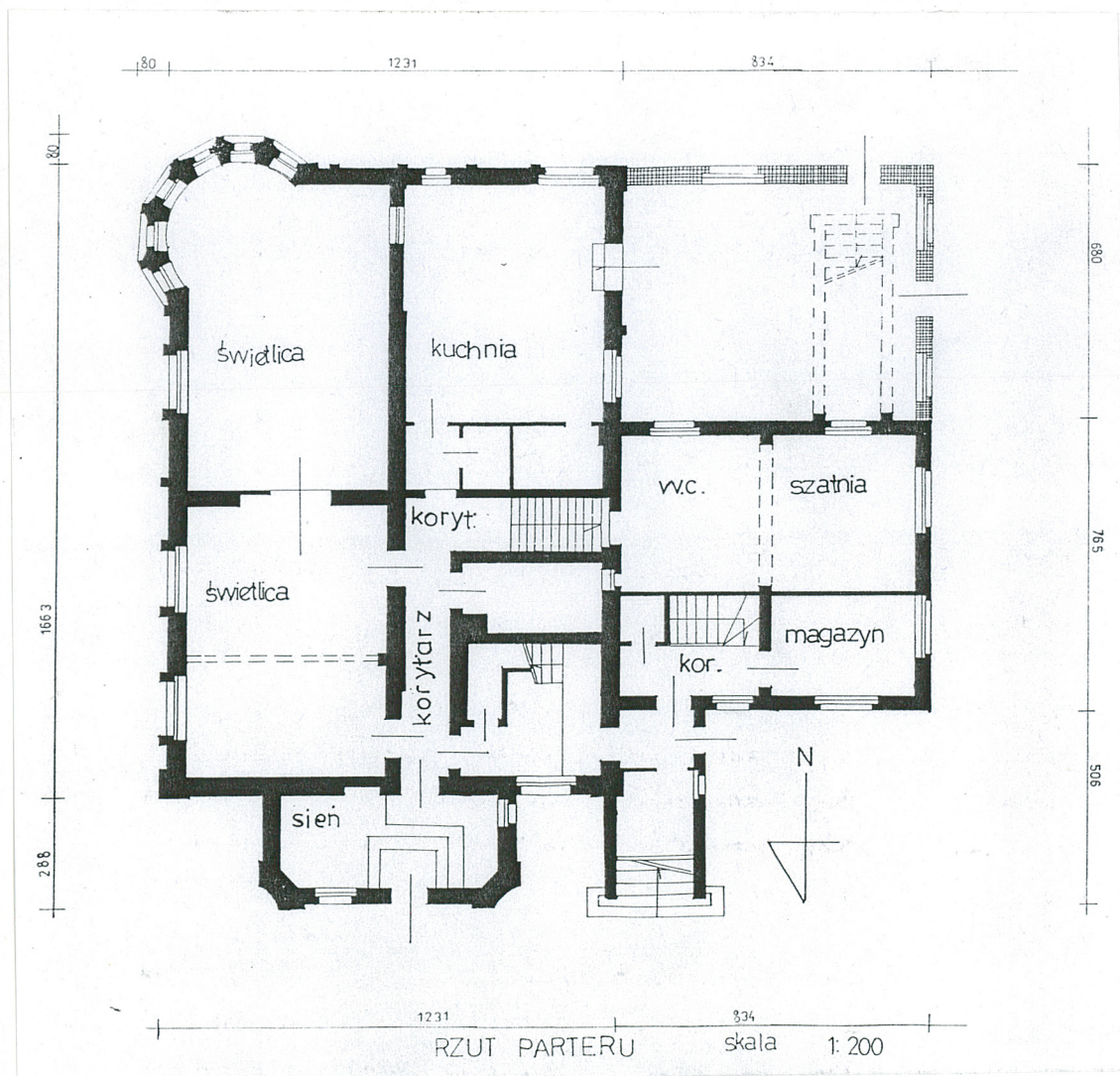
Budynek częściowo podpiwniczony (partia zach.), o zróżnicowanej liczbie kondygnacji. Zasadnicza część 3-kondygnacyjna z dodatkową kondygnacją mieszkalnego poddasza oraz strychem. Willę wieńczy dwukondygnacyjny mansardowy dach z silnie zaznaczonym okapem i gzymsem oddzielającym poszczególne połacie. Sylwetę dachu urozmaicają liczne lukarny i kominy . Lukarny symetrycznie rozmieszczone z odrębnymi daszkami dwuspadowymi lub w kształcie łuku odcinkowego. Zach. połąć dachową przerywa masywna prosto zakończona facjata oraz wystający ponad kalenicę dachu komin kotłowni. Od pln. bryłę budowli urozmaica 3-kondygnacyjny ryzalit nakryty płaskim dachem z bardzo wysuniętym okapem o

Wkładkę założył.....Dorota Leśniewska, sierpień 1998 r.

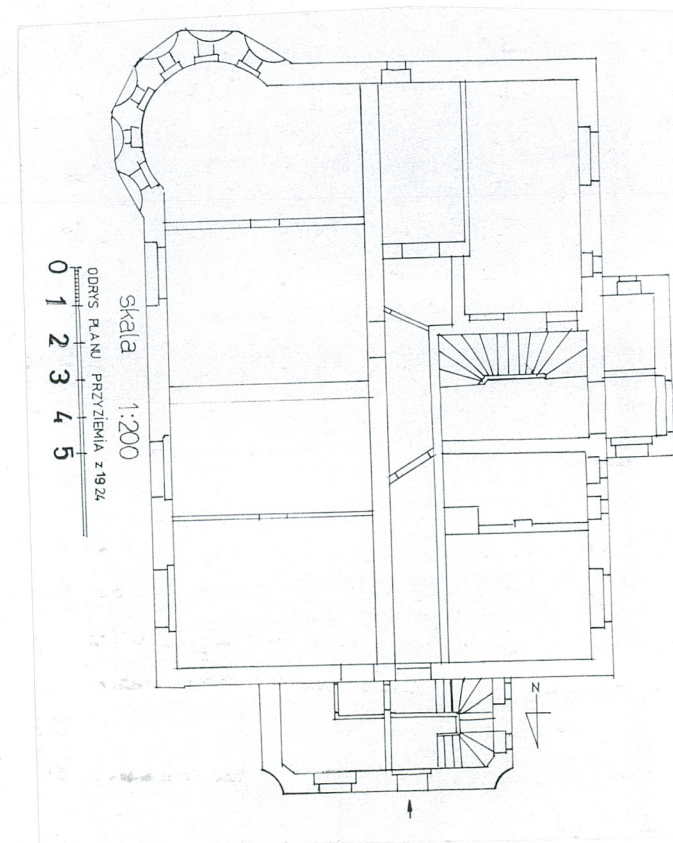
VERTE !

Miejsce przechowywania negatywów.....MKZ w Szczecinie





RZUT PARTERU - SKALA 1 : 200.



ODRYS RZUTU PARTERU- SKALA 1: 200 (1924 r).



1. Miejscowość SZCZECIN	2. Obiekt (nazwa jak w karcie) WILLA ul. M. Ogińskiego 9	3. Zawartość wkładki (nazwa obiektu lub materiału uzupełniającego) Tekst, zdjęcia.
----------------------------	---	---

*c.d. pktu 13:*

zaokrąglonych narożnikach. Naroża ryzalitu plastycznie ukształtowane, wklęsłe i przypominające płytkie niszę ujęte lizenami. Wszystkie naroża zasadniczej części budowli zaznaczone są występami w formie lizen. Natomiast narożnik pld.-wsch. został zaakcentowany 2-kondygnacyjnym półkolistym ryzalitem, zwieńczonym balkonem z metalową balustradą z prostych słupków.

Pierwotnie zach. część budynku stanowiła niewielka, jednopiętrowa weranda z wejściem poprzedzonym wysokimi schodami (od pln.) i takimiż schodami wiodącymi z tarasu do ogrodu (od pld.). W trakcie rozbudowy taras nadbudowano o dodatkową kondygnację, a od pln. dostawiono dodatkowe pomieszczenia (zabudowując wejście na taras) tak, iż powstała zwarta dwukondygnacyjna i prostopadłościenna bryła, nakryta płaskim dachem.

#### Elewacje:

Elewacje budynku licowane czerwoną cegłą. Zasadniczym elementem artykulacji są prosto zamknięte otwory okienne. Wertykalnego podziału dopełniają lizeny ujmujące naroża oraz pionowe pasy utworzone z kwadratowych płytek ze sztucznego kamienia flankujące okna elewacji pld. i wsch. Elementy horyzontalne tworzą:znaczony niewielkim występem w murze cokół i obiegający budynek na wysokości trzeciej kondygnacji gzyms kordonowy wykonany z jasnego kamienia. Całość wieńczy gzyms koronujący wykonany w takim samym materiale jak gzymsy działowe.

Elewacja wsch. (od. ul. P. Skargi) asymetrycznie ukształtowana, 3-osiowa, ostatnia kondygnacja i poddasze 4-osiowe. Pld.-wsch. narożnik akcentuje 6-osiowy, dwukondygnacyjny ryzalit zwieńczony niewielkim balkonem - wejście przez porte- fenetre (obecnie otwór częściowo zamurowany do poziomu ławy okiennej pozostałych otworów okiennych). Ceglaną płaszczyznę ścian ożywiają pionowe pasy biegnące od cokołu do gzymsu działowego, flankujące otwory okienne (okna ryzalitu w formie wąskich, stojących prostokątów z poziomą szczebliną). Płaszczyznę ścian parapetowych dekorują zaznaczone w ceglany licowaniu płyciny: na wysokości I piętra są to leżące prostokąty ze ściętymi narożnikami i prostokątem pośrodku, na poziomie II piętra zaś poprzez zróżnicowanie faktury lica mają one formę kratownicy. Narożnik pln. wsch. ujęty z obu stron lizenami; do poziomu gzymsu kordonowego mają one zaznaczone poziome bonie. Powyżej gzymsu kordonowego cztery lukarny pokrywające się z osiami elewacji.

Elewacja pln. - wejściowa, symetrycznie zakomponowana, część środkowa ryzalitowana. Skrajna część elewacji (od wsch.) ślepa, część zach. 1-osiowa ( okno II piętra wtórnie przebite).

Elewacja pln. ryzalitu od poziomu drugiej kondygnacji 3-osiowa, parter 2-osiowy, wejście nieco przesunięte z osi elewacji. Ostatnia kondygnacja ryzalitu przeszklona ze wszystkich stron - od pln. trzy trójdzielne okna - od zach. i wsch. po jednym trójdzielnym, w narożnikach okna bezpodziałowe z poziomą szprosą. Zdecydowanie horyzontalne podziały tworzą silnie wysunięte i zaokrąglone na narożach gzymsy kordonowe (dwa pasy między drugą a trzecią kondygnacją) i koronujący. Narożniki wklęsłe w formie płytkich nisz. Powyżej gzymsu

Wkładkę założył .....Dorota Leśniewska, sierpień 1998 r.

VERTE !

Miejsce przechowywania negatywów.....MKZ w Szczecinie





Widok od pln. - ul.Ogińskiego.



Elewacja pln. - ryzalit.



Ryzalit - widok od zach.



Fr. elewacji pln. i zach. - schody na werandę.



Elewacja zach. - dobudówka.



1. Miejscowość	2. Obiekt (nazwa jak w karcie)	3. zawartość wkładki (nazwa obiektu lub materiału uzupełniającego)
SZCZECIN	WILLA ul. Ogińskiego 9.	Tekst, zdjęcie, przekrój.

c.d. pktu 13 :

koronującego dwie lukarny. Elewacja pld. (od ogrodu) wieloosiowa. Skrajną oś od zach. wyznaczają prostokątne otwory okienne , część wsch. zaś kształtuje dwukondygnacyjny, półkolisty ryzalit narożny (od pld. widoczne 4 -osie) zwieńczony balkonem - wejście przez porte- fenetre (obecnie otwór częściowo zamurowany - do poziomu ławy okiennej pozostałych otworów okiennych). Środkową partię elewacji artykułują jedynie wąskie okna w kształcie wydłużonego prostokąta (1 oś) oflankowane pionowymi dekoracyjnie opracowanymi pasami. Pomiędzy skrajnymi oknami i osią środkową pozostawiono gładkie lico ściany. Elewacje ożywiają gzymsy, narożne lizeny i dekoracyjne pionowe pasy wykonane z kwadratowych płytek. Elewacja zach. - najbardziej przekształcona. Przed rozbudową 2-osiowej werandy z tarasem, wieloosiową elewację rozczłonkowały nieregularnie rozmieszczone otwory okienne przedzielone poziomym pasem gzymsu. Na poziomie I piętra trzy okna, na II piętrze sześć - dwa środkowe okna w kształcie wydłużonych prostokątów (nadproża poniżej pozostałych okien) doświetlają klatkę schodową. Osie 1 i 6 wyznaczają okna dwudzielne, 2 i 5 bezpodziałowe z poziomą szczebliną. Na poziomie poddasza rozmieszczono symetrycznie 4 lukarny z 3-osiową facjatą pośrodku. Facjatę nakrywa płaski dach , a jej zewnętrzna ściana oblicowana jest cegłą. Pionowe pasy wyodrębnione w fakturze lica rytmizują elewację facjaty. Pomiędzy lukarnami o strony pld. widoczny masywny komin. Po przebudowie werandy, elewacja zach. została całkowicie zasłonięta do wysokości trzeciej kondygnacji przez współczesną 2 -kondygnacyjną dobudówkę. Zach. elewację dobudówki artykułują jedynie dwa rzędy prostokątnych okien (dwudzielne ze ślemieniem) po cztery na każdej kondygnacji, szersze od pln., węższe od pld. Pomiędzy 3 a 4 osią przepruto drzwi nad nimi umieszczono płaski daszek. Widoczne różnice w zabarwieniu i ukształtowaniu powierzchni lica - ciemniejsze oryginalna ściana dawnego tarasu, jaśniejsza - współczesna rozbudowa. Elewacje boczne dobudówki - pln. 3-osiowa, do wejścia na wys. 2 kondygnacji wiodą wysokie schody z ceglanyimi balustradami i betonową poręczą (dawne schody z werandy do ogrodu). Elewacja pld. przepruta prostokątnymi otworami okiennymi - na parterze otwór drzwiowy.

#### Wnętrze:

Układ funkcjonalny wnętrza został na skutek zmiany sposobu użytkowania obiektu oraz jego rozbudowy nieco zmieniony, choć pierwotne przeznaczenie pomieszczeń w części głównej nadal jest czytelne. Wejście do zasadniczej części willi umieszczono w prostokątnym ryzalicy. Z sieni wejście prowadzi do wąskiego korytarza oddzielającego trakt wsch. od zach. Trakt wschodni tworzą dwa obszerne pokoje (ob. świetlice); pierwszy pokój dostępny z korytarza (dwa wejścia). Do pokoju z narożnym ryzalitem wejście poprzez poprzedzający go od pln. pokój (pierwotnie pokój ten mógł być dostępny z korytarza, a wnętrza podzielone na mniejsze). Trakt zachodni tworzą : obszerny pokój narożny użytkowany obecnie jako kuchnia, klatka schodowa, dwa mniejsze pomieszczenia pełniące obecnie funkcje szatni i magazynu (komunikacja z pomieszczeniami rozbudowanej werandy). Z archiwalnego planu wynika, iż obecna kuchnia podzielona była na dwa pomieszczenia z osobnym przedsionkiem. Układ wnętrza dobudówki 2-traktowy - dwa wejścia od strony zach. i pld., pomieszczenia I piętra dostępne z głównej klatki schodowej i poprzez

Wkładkę złożył Dorota Leśniewska, sierpień 1998 r.

VERTE !

Miejsce przechowywania negatywów MKZw Szczecinie



wejście od pln. poprzedzone wysokimi schodami. Na parterze kuchnie magazyny, pomieszczenia gospodarcze, na I piętrze część administracyjna ( kancelaria, sekretariat, gabinet lekarski). Dyspozycja wewnątrz I i II piętra podobna jak na parterze ( niewielkie pomieszczenie w ryzalicie, trzy pokoje-ob. sale zajęć, klatka schodowa, wąski korytarz oraz dwa pomieszczenia sanitarne. Na I poziomie poddasza sypialnie, powyżej wnętrza strychowe. W pomieszczeniach piwnicznych znajduje się kotłownia.

#### Wyposażenie:

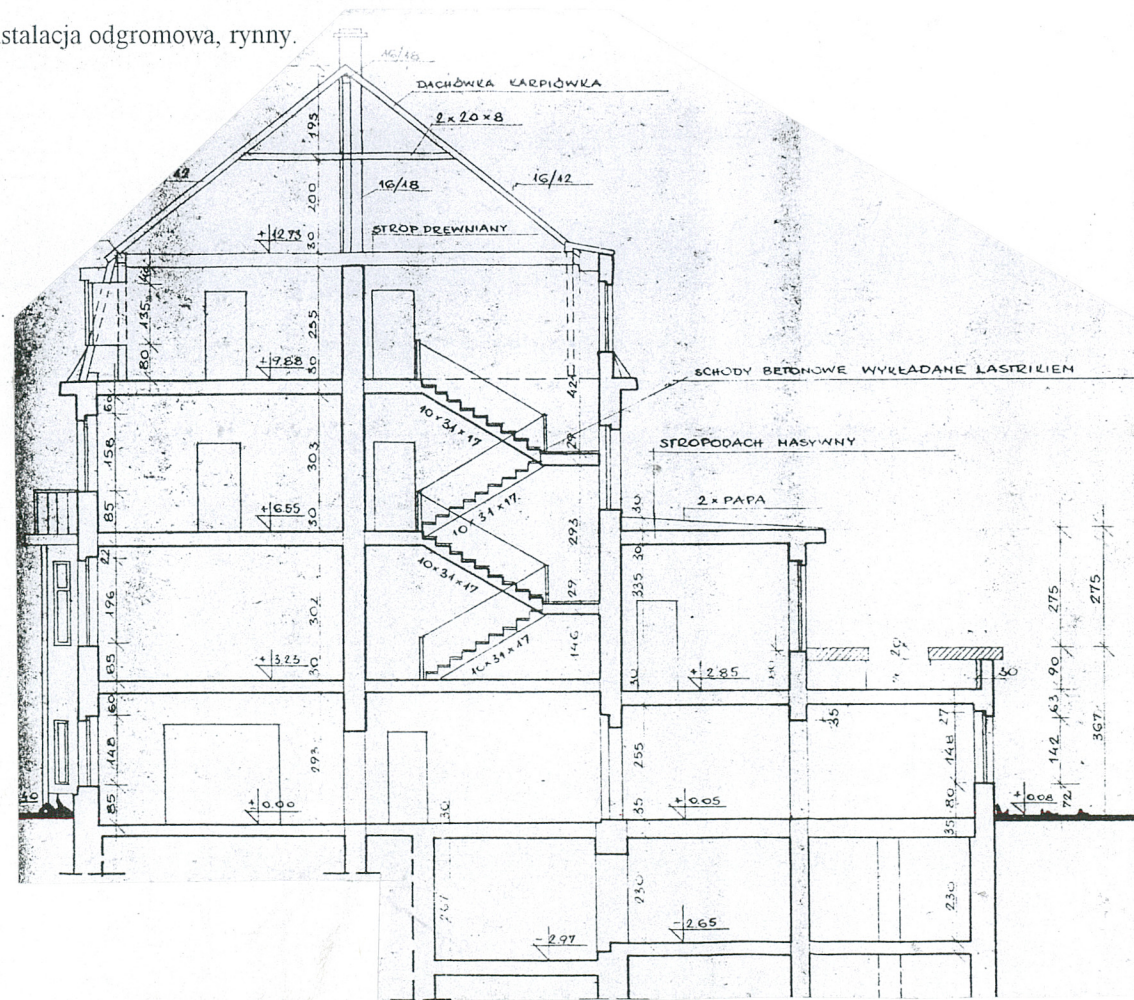
Oryginalne wyposażenie wewnątrz zostało niemal doszczętnie zniszczone, jedyną pozostałością są drewniane obudowy na grzejniki zachowane w łazienkach oraz resztki terakotowej, białej posadzki z sześciokątnych kafli zachowane w łazience na I piętrze.

#### Instalacje:

Wodno-kanalizacyjna, gazowa, elektryczna, telefoniczna, ogrzewanie c.o. (na koks), winda, instalacja odgromowa, rynny.



Ozdobnie opracowane filary furty.



PRZEKRÓJ POPRZECZNY - rys. z 1968 r.