

KARTA EWIDENCYJNA ZABYTKU NIERUCHOMEGO WPISANEGO / NIEWPISANEGO DO REJESTRU ZABYTKÓW *

1. Nazwa

DOM MIESZKALNY (WILLA)

2. Czas powstania

I. 70-80-te XIX w.

3. Miejscowość

SZCZECIN

Podjuch

4. Adres **Szczecin, ul. Nikłowa 11
70-747 Szczecin**

nr ewidencyjny: **działki 23**

nr księgi wieczystej:

5. Przynależność administracyjna

województwo **zachodniopomorskie**

powiat **miasto Szczecin**

gmina **miasto Szczecin**

6. Współrzędne geograficzne

N: 53°22'18.67"

E: 14°35'52.17"

7. Poprzednie nazwy miejscowości

Podjuch (do 1939 r.)

Stettin (1939-1945)

8. Właściciel i jego adres

Gmina Miasto Szczecin

Pl. Armii Krajowej 1

70-456 Szczecin

9. Użytkownik i jego adres

obiekt nieużytkowany

10. Formy ochrony

ochrona w mpzp

**Nr XXII/522/16 Rady Miasta Szczecin
z dnia 6 września 2016 r.**

inne

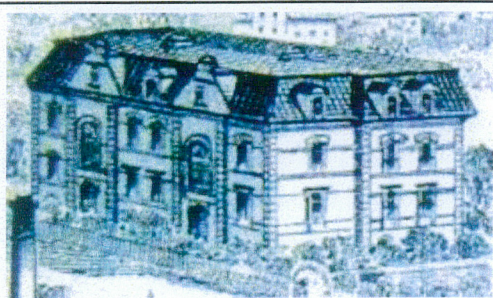
- obiekt w gminnej ewidencji zabytków

A-1807

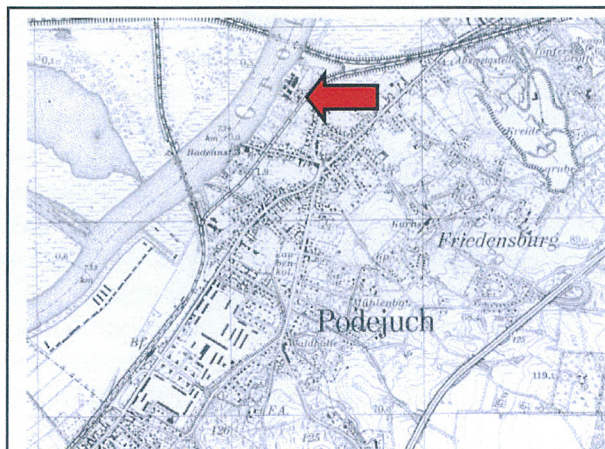
31.01.2019



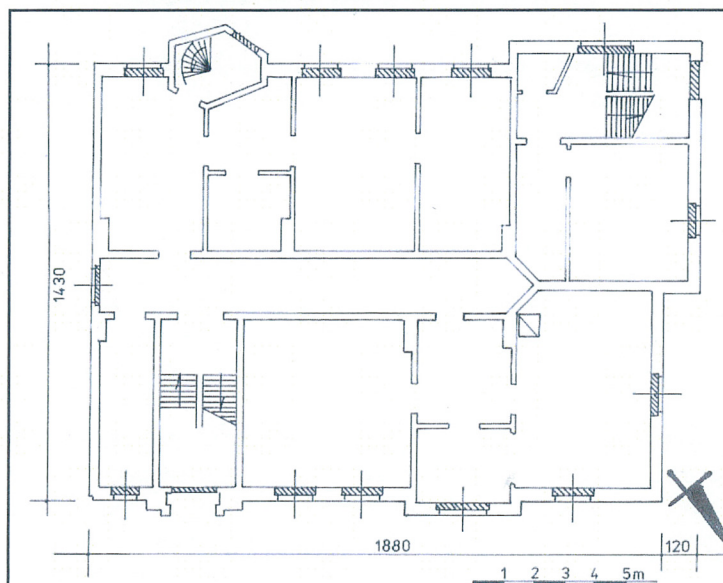
Fot. 1 – Widok budynku od północy



Widok z 1905 r.



Mapa Podjuch z 1937 r.



Rzut parteru

Dzisiejsza, prawobrzeżna dzielnica Szczecina – Podjuchy – była pierwotnie wsią, powstałą na obszarze kulturowo użytkowanym od epoki mezolitu. Pierwsze wzmianki historyczne o tej miejscowości pochodzą z 1226 i 1307 r. Od 1334 r. Podjuchy stały się własnością miasta Szczecina; w 1517 r. przeszły na rzecz szpitala Św. Ducha. Na przestrzeni wieków wieś miała charakter rolniczo-rybacki; w XVIII i XIX w. rozwijać się zaczęło tu rzemiosło. W drugiej połowie XIX w. po odłączeniu Zdrojów, Podjuchy stały się samodzielną gminą wiejską. Wtedy też rozpoczął się intensywny rozwój miejscowości związany z jej uprzemysłowieniem.

16 kwietnia 1834 r. Francuz Friedrich Didier założył przy dzisiejszej ul. Niklowej (*niem. Fabrikstrasse*) jedną z pierwszych w Prusach fabryk wyrobów ogniotrwałych – *Chamottefabrik F. Didier in Podejuch*, która działała w oparciu o miejscowe surowce. Wytwarzano w niej zaprawę garncarską, kamienie ogniotrwałe, cegły szamotowe i retorty dla gazowni. W 1847 r. powstał zakład narzędzi gazowych, a w roku 1864 uruchomiono wapienniki. W Podjuchach było czynnych kilka kopalni odkrywkowych; potem jednak preferowano zakładanie szybów, z których wypłukiwano margiel wodą. Surowy margiel wypalano w wapiennikach. Uruchomiono też tu cegielnię. W 1861 r. pochodzący z hugenockiej rodziny Didier sprzedał fabrykę Karlowi Heinrichowi Seegerowi; kwota transakcji opiewała na kwotę 18 tysięcy talarów. W 1864 r. wypalano tu 8-10 tys. sztuk cegieł rocznie. Fabryka zatrudniała 40 robotników. W tym czasie odkryto w Podjuchach podkłady torfu. Był on wykorzystywany w wapiennikach, potem w fabryce szamotu oraz eksportowano go do szczecińskich cukrowni. Eksploatowano też glinę, która występowała tu powszechnie z żwirem kwarcowym oraz marglem. Sprzedawano ją jako surowiec oraz wykorzystywano na miejscu jako podstawowy komponent do produkcji cegły klinkierowej. Odbiorcami gotowych wyrobów oraz surowca była gospodarka

c.d. zał. 1

Orientacja

Podjuchy są prawobrzeżną, południową dzielnicą Szczecina, ograniczoną od północnego zachodu nurtem Odry, a od południowego wschodu Szczecińskim Pakiem Krajobrazowym. Ulica Niklowa, przy której pobudowany jest inwentaryzowany budynek, położona jest w północnej części Podjuch; jest ona nieprzejezdnym (ślepo zakończonym) odgałęzieniem głównej ulicy tej części miasta – ul. Metalowej.

Sytuacja

Inwentaryzowany budynek mieszkalny położony jest w odległości kilkunastu metrów w kierunku na północny zachód od zakończenia ul. Niklowej, na terenie po zachodniej stronie linii kolejowej Szczecin – Zielona Góra, na południowy wschód od dawnego zespołu fabrycznego. Dojazd do parceli od południowego zachodu, ulicą Karpią. Działka siedliskowa (nr geod. 23) zbliżona kształtem do kwadratu; w jej wschodniej części posadowiona jest dawna willa fabrykancka. Historyczna zabudowa towarzysząca nie zachowała się. Po południowo-zachodniej stronie willi ustawione są współczesne szopy a po północno-zachodniej altana. Na południowo-zachodnim krańcu parceli zdziczały ogród i kępa zieleni wysokiej (m.in. lipy). Posesja ogrodzona była pierwotnie płotem z prefabrykowanych elementów (słupków i płyt) betonowych; niewielka ich część zachowała się do czasów współczesnych.

Materiał, technika, konstrukcja

Posadowienie - charakter materiałowo-konstrukcyjny ław fundamentowych nierozpoznany; głębokość osadzenia w grunt – zapewne – ca 300 cm poniżej poziomu terenu. Najprawdopodobniej murowane z cegły pełnej w formie rusztu fundamenty, posadowione są na gruncie rodzimym, na wzmocnionym podkładzie nasypowym z rusztem z bali drewnianych, przewiązanych faszyną. Cokół architektonicznie wyodrębniony, ceglany, pierwotnie w całości tynkowany, podkreślony u podstawy półwałkowym gzymsikiem i zwieńczony taśmową opaską. Wysokość cokołu ca 130 cm.

Ściany obwodowe (grubość ca 40 cm; w ścianie południowo-wschodniej ca 30 cm) murowane z cegły ceramicznej o wiązaniu krzyżowym, nietynkowane; pseudoboniowanym tynkiem wyprawione są jedynie narożniki budynku oraz w całości ryzalit mieszczący tylną klatkę schodową). Ściany działowe również murowane z cegły ceramicznej i częściowo silikatowej, wyprawione gładkimi tynkami wapienno-cementowymi (w części przypadkó1)w położonym na matach trzcinowych) i malowane farbami wapienno-klejowymi lub olejnymi (w korytarzach); w pomieszczeniach sanitarnych dolne części ścian wyłożone glazurą. Część podziałów ma charakter nietrwały; wykonana jest z płyt paździerzowych, malowanych farbami. Ściany piwnicy ceglane, nietynkowane.

Stropy - nad piwnicą strop ceramiczny odcinkowy na belkach stalowych, tynkowany i bielony. Nad pomieszczeniami obu kondygnacji i poddaszem stropy drewniane belkowe ze ślepymi pułapami i legarami ułożonymi na polepie. Stropy wyprawione są gładkim tynkiem wapiennym, zarzuconym na podsufitki z mat trzcinowych.

Wieżba dachowa (opis na podstawie relacji ustnej dawnego mieszkańca budynku) krokwiowo-kleszczowa (kleszcze rozmieszczone w dwóch poziomach) z podporami stolcowymi stabilizowanymi zastrzałami, stężonymi ze stojcami metalowymi śrubami. Stopy krokwi osadzone na murlatach. Elementy więzby dachowej obrobione mechanicznie.

Pokrycie dachu willi stanowią płytki włóknisto-betonowe (być może wykonane w istniejącej tu w XIX w. c.d. zał. 1

<p>14. Kubatura</p> <p>ok. 3770 m³</p>	<p>15. Powierzchnia zabudowy</p> <p>292, 0 m²</p>	<p>16. Przeznaczenie pierwotne</p> <p>dom mieszkalny (willa dyrektora)</p>	<p>17. Użytkowanie obecne</p> <p>obiekt nieużytkowany</p>
<p>18. Stan zachowania</p> <p>Budynek w ogólnie złym stanie technicznym, nieużytkowany i w znaczący sposób zdewastowany.</p> <p>Ściany obwodowe z licznymi spękaniem pionowymi i poprzecznymi, z ubytkami materiału budowlanego i znacznym zawilgoceniem. Silnie zawilgocone są ściany piwnic, zapewne wskutek położenia obiektu na terenie o wysokim poziomie wód gruntowych. Widoczne jest podcięcie ścian obwodowych na wysokości górnej części cokołu z położeniem wtórnej izolacji z papy i wtórnymi uzupełnieniami wątku ścian z cegły silikatowej. Bardzo znaczące złuszczenie tynków cokołu. Ogólnie zły stan techniczny wystroju elewacji – tynkarskich elementów obramienia otworów okiennych i drzwiowych, pseudoboniowania i kroksztynów wspierających gzymsy koronujące. Otwory okienne i kondygnacji i zewnętrzne wejścia do budynku wtórnie zamurowane cegłą ceramiczną. Braki w stolarce okiennej; zachowane elementy tej stolarki są w złym stanie technicznym z ubytkami w przeszkleniu. Braki w stolarce drzwiowej. Część ścian działowych została wyburzona. Duża część podłóg zerwana. Uszkodzenia stropów wskutek zawilgocenia. Zniszczenia mechaniczne schodów. Zły stan techniczny pieców i przewodów kominowych. Ubytki w pokryciu dachu. Wskutek nieszczelności dachu elementy więźby dachowej są w części przegnite, z część wtórnie usunięta. Znaczące uszkodzenia orynnowania.</p>		<p>19. Istniejące zagrożenia, najpilniejsze postulaty konserwatorskie</p> <p>Nieużytkowany, niedozorowany budynek zagrożony jest całkowitym zniszczeniem. Brak planów jego remontu. W ostatnich kilkudziesięciu latach budynek nie był poddawany remontom, a zmiany – zazwyczaj doraźne – ukierunkowane były na zmianę podziałów wnętrza.</p> <p>Historyczną i architektoniczną wartość obiektu należy uznać za wysoką, wymagającą ochrony konserwatorskiej. Obecnie obiekt znajduje się w gminnej ewidencji zabytków miasta Szczecina; chroniony jest zapisami miejscowego planu zagospodarowania przestrzennego „Podjuchy – Szlamowa” (uchwała Nr XXII/522/16 Rady Miasta Szczecin z dnia 6 września 2016 r.)</p> <p>Wykonana w 2005 r. ekspertyza techniczna wskazuje jednak na bardzo zły stan techniczny budynku i kwalifikuje go do rozbiórki.</p>	

20. Akta archiwalne (rodzaj akt, numer i miejsce przechowywania)

Akta nadzoru budowlanego – Szczecin, ul. Nikłowa 11; nr sygn. ANB 14775 i ANB 14840.

J. Pruszyński, H. Szulc, Ekspertyza techniczna budynku przy ul. Nikłowej 11 w Szczecinie, Szczecin 2005.

23. Bibliografia

Łuczak M.,, Szczecin – *Podjuchy, Żydowce, Klucz*, Szczecin 2011.

Maronn K., *Stettiner Fabrikanlagen auf alten Ansichten bis 1945*, Szczecin 2007.

25. Źródła ikonograficzne (rodzaj, miejsce przechowywania)

Mapa sztabowa (*Messtischblatt*) Podjuch (*niem.* Podejuch) z 1937 r. - ze zbiorów BDZ w Szczecinie.

21. Uwagi

Nr inw. 1799 B/2018, CD 574

22. Adnotacje o inspekcjach, informacje o zmianach (daty, imiona i nazwiska wypełniających)

24. Opracowanie karty ewidencyjnej (autor, data i podpis)

tekst **mgr Waldemar Witek - Verbum Sz-n, 05. 2018 r.**

plany, rysunki **mgr Waldemar Witek - Verbum Sz-n, 05. 2018 r.**

fotografie **mgr Waldemar Witek - Verbum Sz-n, 05. 2018 r.**
dr Marek Łuczak, 2017 r.

H. Niteł
H. Niteł
H. Niteł

KARTA PO WYPEŁNIENIU PODLEGA OCHRONIE NA PODSTAWIE PRZEPISÓW PRAWA AUTORSKIEGO

26. Załączniki

- 1 - tekst, ilustracje, sytuacja
- 2 - tekst, fotografie
- 3 – spis fotografii, fotografie
- 4 – spis fotografii c. d., spis ilustracji, fotografie

1. Miejscowość	S Z C Z E C I N	5. Nazwa zabytku (jak w karcie), adres DOM MIESZKALNY (WILLA) Szczecin, ul. Nikłowa nr 11	6. Zawartość załącznika tekst, orientacja, plan sytuacyjny
2. Gmina	m. Szczecin		
3. Powiat	m. Szczecin		
4. Województwo	zachodniopomorskie		

c.d. rubr. nr 12

Prus, innych państw niemieckich oraz Królestwo Polskie. Od 1865 roku siedzibą firmy był Szczecin. W rok później zakład ponownie zmienił właściciela, tym razem fabrykę nabył Karl Gottlieb Christian Michaelis, pochodzący ze Schwedt mistrz murarski. W latach 1891-1932 funkcjonowała jako spółka akcyjna *Stettiner Chamotte-Fabrik AG*, „vormals Didier” od 1925 roku z siedzibą w Berlinie. Po kolejnych sześciu latach fabrykę szamotu nabyli kupcy berlińscy, Ferdinand Seehausen i Töpke. Wreszcie 19 marca 1875 r. fabryka została kupiona przez kupca Eggensteina i rentiera Carla Hörninga. Nowi właściciele znacząco rozbudowali zakład produkcyjny.

Na przełomie lat 70/80. XIX w. wybudowany został okazały budynek mieszkalny, przeznaczony dla dyrekcji fabryki. Wg zachowanej, nielicznej dokumentacji technicznej, w latach 30-tych XX w., w południowo-wschodniej ścianie obiektu, w obrębie II kondygnacji przepruto dodatkowe okno.

Po II wojnie światowej obiekt wykorzystywany był na cele mieszkalne dla kilku rodzin; w ostatnich latach użytkowania mieszkało tu 8 rodzin (ostatnia rodzina wysiedlona została w 2017 r.).

W sensie formalnym jest to dwukondygnacyjna willa o historyzującej architekturze, wyrażającej trendy budowlane czwartej ćwierci XIX w. Obiekt przykryty mansardowym dachem; przestrzeń poddasza wykorzystywana na cele mieszkalne.

c.d. rubr. nr 13

fabryce), ułożone „w karo” na deskowaniu pełnym. Opierzenia dachu wykonane z blachy ocynkowanej; z podobnego materiału są rynny i rury spustowe.

Posadzki, podłogi - w piwnicy posadzka betonowa; w pomieszczeniach mieszkalnych i korytarzach podłogi deskowe.

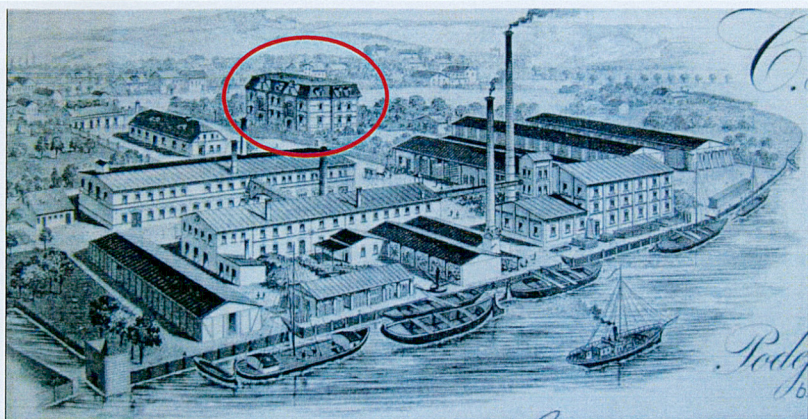
Schody – komunikację pomiędzy kondygnacjami zapewniają dwie klatki schodowe: frontowa i tylna. W pierwszej z nich umieszczone są dwubiegowe, drewniane schody policzkowe, zaopatrzone w profilowane poręcze drewniane, osadzone w tralkowych balustradach. W tylnej klatce schodowej, ułożonej w czworobocznie zamkniętym ryzalicie, drewniane schody kręcone. Zejście do piwnicy po jednobiegowych schodach ceglanych.

Stolarka okienna - w całości wtórna, wymieniona po 1945 r. Otwory okienne w kształcie stojących prostokątów: w I kondygnacji stosunek szerokości do wysokości jak 1 : 2, w II kondygnacji jak 2 : 3, w oknach ryzalitu frontowego jak 3 : 4, a w oknach ryzalitu tylnej klatki schodowej jak 1 : 3. Otwór okienny doświetlający spocznik frontowej klatki schodowej przesklepiony pełnołukowo. Górną część frontowej klatki schodowej doświetla kolisty okulus. Okna czteroskrzydłowe, zespolone, dzielone profilowanymi ślēmionami (w szerokich oknach ryzalitu frontowego krzyżem okiennym). Skrzydła okienne bez podziałów szczeblinowych. Okna w ryzalicie tylnej klatki schodowej, w pomieszczeniach sanitarnych i wystawkach dachy dwudzielne – po jednym skrzydle nad- i podślēmionym. Stolarka okienna malowana farbą olejną w kolorze białym (większość) lub brązowym. Podokienniki wykonane z blachy ocynkowanej. Okna piwnic wtórnie zamurwane.

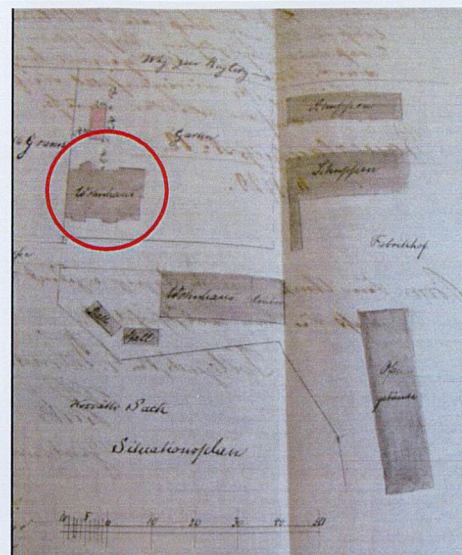
Stolarka drzwiowa - drzwi zewnętrzne nie zachowały się (pierwotne frontowe – dwuskrzydłowe, płycinowe, z dekoracyjnym oblistwieniem pól w dwóch poziomach, w dolnych płycinach rauty), a otwory drzwiowe zostały wtórnie (przed kilku laty) zamurwane. Wejście w elewacji północno-zachodniej zostało przeprute po 1945 r., częściowo w miejscu wcześniej istniejącego okna; zostało ono – podobnie jak pozostałe – zamurwane przed paru laty. We wnętrzu budynku drzwi jednoskrzydłowe, płycinowe, na zawiasach trzpieniowych; otwory drzwiowe ujęte płaskimi lub profilowanymi opaskami. Część skrzydeł drzwiowych jest wtórna (po 1945 r.), a część została usunięta. Szerokie, dwuskrzydłowe drzwi pomiędzy frontową klatką schodową a korytarzami miały górne krawędzie w formie łuków odcinkowych, analogicznie do kształtu nadproży otworów drzwiowych. Drzwi te miały naświetla, a ponad ślēmieniem usytuowane jest dwudzielne nadświetle.

c.d. zał. 2

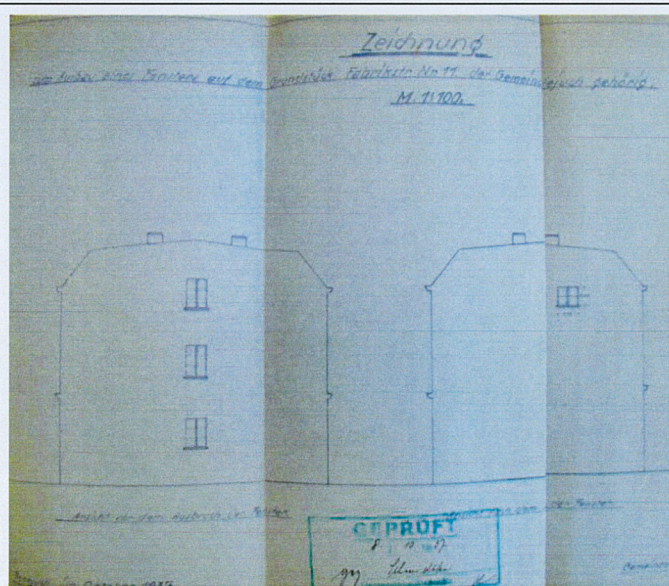
Opracowanie załącznika: mgr Waldemar Witek, 05.2018 r.
(data i podpis)



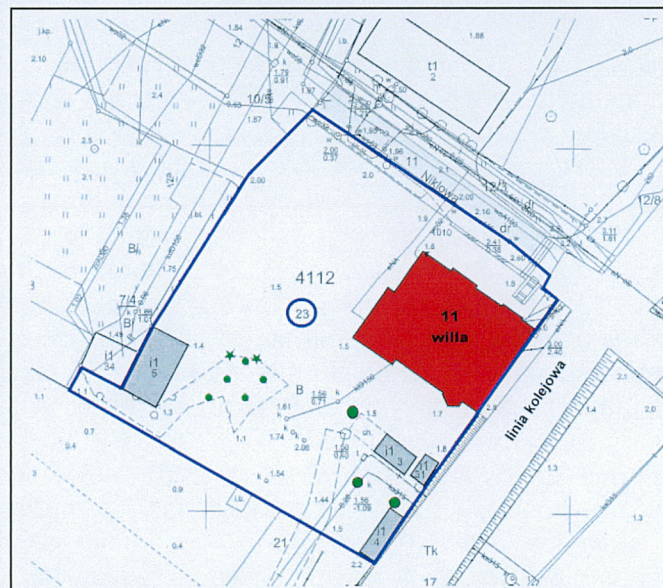
Ilustracja I – widok ogólny (z 1905 r.) fabryki szamotu - od północy;
w głębi willa dyrektora zakładu.



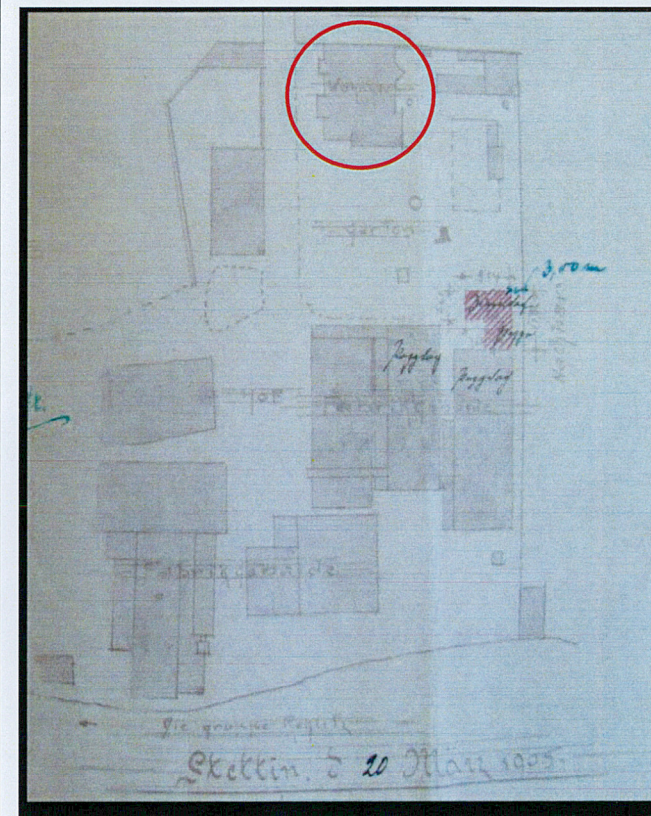
Ilustracja II – plan działki fabrycznej z
1888 r.; z widoczną już willą dyrektora



Ilustracja IV – Projekt przebudowy okien w elewacji
płd.-wschodniej



Ilustracja V – działka nr 23 przy ul. Niklowej 11



Ilustracja III – plan działki fabrycznej z 1905 r.
z widoczną willą dyrektora

1. Miejscowość	S Z C Z E C I N	5. Nazwa zabytku (jak w karcie), adres	6. Zawartość załącznika
2. Gmina	m. Szczecin	DOM MIESZKALNY (WILLA) Szczecin, ul. Nikłowa nr 11	tekst, ikonografia
3. Powiat	m. Szczecin		
4. Województwo	zachodniopomorskie		

c.d. rubr. nr 13**R z u t**

Budynek założony na planie prostokąta o wymiarach 1880 x 1430 cm, zorientowanego na osi NW – SE. Fasada obiektu zwrócona w kierunku północno-wschodnim, ku ul. Nikłowej. Fasada budynku akcentowana dwoma ryzalitami: pierwszy (330 x 30 cm) obejmuje pion głównej klatki schodowej, drugi (390 x 40 cm) oś szerokich otworów okiennych, doświetlających reprezentacyjne pomieszczenia budynku. W części południowej elewacji północno-zachodniej ryzalit o rozpiętości 830 cm, wyprowadzony poza lico ścian na 120 cm, a w elewacji południowo-zachodniej dwa ryzalitty: zachodni, przynarozny (640 x 80 cm) i wschodni, zamknięty czworobocznie, obejmujący pion tylnej klatki schodowej (300 x 110 cm).

B r y ł a

Budynek ma formę leżącego prostopadłościanu z dwukondygnacyjnymi ryzalitami (opisanymi powyżej), nakrytego spłaszczonym, asymetrycznym trójpołaciowym dachem mansardowym. Wysokość całkowita obiektu ok. 1150 cm. Willa jest obiektem dwukondygnacyjnym, całkowicie podpiwniczonym. Komunikację pomiędzy kondygnacjami budynku zapewniają dwie klatki schodowe. Poddasze ma charakter użytkowy; usytuowane tam był pomieszczenia mieszkalne, doświetlone oknami umieszczonymi w lukarnach dolnych połaci dachu. Wysokość pomieszczeń I kondygnacji ca 310 cm, pomieszczeń II kondygnacji ca 290 cm.

E l e w a c j e

Elewacje opisywanego budynku charakteryzują się klarowną kompozycją opartą – w układzie wertykalnym – na osiach przepruć okiennych (fasada 6-osiowa, elewacja północno-zachodnia 3-osiowa, elewacja południowo-zachodnia 6-osiowa) oraz asymetrycznym rozmieszczeniu dwukondygnacyjnych ryzalitów. Podziały te podkreślają wystawki w dolnych połaciach mansardowego dachu; szczyty wystawek wieńczących ryzalitty mają wykrój trapezowaty, pozostałe, mniejsze wystawki zwieńczone są spłaszczonymi trójkątnymi szczytami. Podziały wertykalne akcentowane są ponadto pseudoboniowanymi narożnikami budynku i jego ryzalitów. W układzie horyzontalnym podziały elewacji oparte na: gzymsach (dolnym półwałkowym i górnym taśmowym) cokołu obiektu, pierwotnie wyprawionego pseudoboniowanym tynkiem, na uskokowym, otynkowanym gzymsie międzykondygnacyjnym, płaskich tynkowanych opaskach spinających otwory okienne na wysokości podokienników i nadproży oraz taśmowym, tynkowanym fryzie podokapowym, dzielonym rytmem dekoracyjnych kroksztynów, wspierających okap dachu. Otwory okienne i drzwiowe mają dekoracyjne opracowanie w postaci tynkarskich, bielonych opasek; w II kondygnacji mają one w górnej części wykrój łuków odcinkowych, spiętych kluczem i flankowanych rautami, w obu kondygnacjach – na wysokości ślemion okiennych kwadratowe tynkarskie plakietki. Okna I kondygnacji zwieńczone są profilowanymi płaskimi gzymsikami z konsolkowymi wspornikami. Pełnołukowe nadproże otworu okiennego frontowej klatki schodowej ujęte uskokową opaską tynkarską. Okulus obrami kwadratowa płycina tynkarska, akcentowana w narożnikach rautami. Wejście frontowe ujęte portalem o czworokątnych, pseudoboniowanych filarach wspierających masywne belkowanie profilowanego gzymsu.

W n ę t r z e

Obiekt ma w częściowo zachowane pierwotne, asymetryczne rozplanowanie dwu- i półtraktowe. Część pomieszczeń wydzielona została po 1945 r. w związku z wyodrębnieniem kilku niezależnych mieszkań. W czasie kiedy obiekt był nieużytkowany wyburzono część ścian działowych. Zmieniona została również komunikacja wewnątrz budynku, w związku z przepruciem wtórnego wejścia do obiektu w ścianie północno-zachodniej. Klatki schodowe umieszczone na osi, w pobliżu południowo-wschodniej ściany budynku.

I n s t a l a c j e

System ogniowy oparty pierwotnie na pięciu kominach słupowych z cegły ceramicznej; obecnie jeden z nich jest zniszczony. W mieszkaniach kaflowe piecowe; w jednym c.o. etażowe. Do budynku doprowadzona była instalacja wodno-kanalizacyjna i elektryczna; obecnie dopływ mediów odłączony. c.d. zał. 3



Fot. 2 – elewacja północno-zachodnia



Fot. 3 – elewacja południowo-zachodnia



Fot. 4 – wschodnia część elewacji
południowo-zachodniej



Fot. 5 – elewacja pld.-wschodnia



Fot. 6 – portal frontowy; stan z 2017



Fot. 7 – portal frontowy; stan obecny

1. Miejscowość	S Z C Z E C I N	5. Nazwa zabytku (jak w karcie), adres DOM MIESZKALNY (WILLA) Szczecin, ul. Nikłowa nr 11	6. Zawartość załącznika tekst, fotografie
2. Gmina	m. Szczecin		
3. Powiat	m. Szczecin		
4. Województwo	zachodniopomorskie		

Spis fotografii:

1. Widok budynku od północy
2. Elewacja północno-zachodnia
3. Elewacja południowo-zachodnia
4. Wschodnia część elewacji południowo-zachodniej
5. Elewacja południowo-wschodnia
6. Portal frontowy; stan z 2017 r.
7. Portal frontowy
8. Okno elewacji frontowej
9. Okno w elewacji frontowej



Fot. 8 – okno w elewacji frontowej



Fot. 9 – Okno w elewacji frontowej



Fot. 10 – okno frontowej klatki schodowej



Fot. 11 – okulus w obrębie frontowej klatki schodowej



Fot. 12 – Kroksztyny wspierające okap dachu



Fot. 13 – zwieńczenie ryzalitu tylnej klatki schodowej



Fot. 14 – fragment pokrycia dachu



Fot. 15 – wystawka dachu



Fot. 16 – fragment wnętrza, parter w szczycie zachodnim

1. Miejscowość	S Z C Z E C I N	5. Nazwa zabytku (jak w karcie), adres DOM MIESZKALNY (WILLA) Szczecin, ul. Nikłowa nr 11	6. Zawartość załącznika fotografie
2. Gmina	m. Szczecin		
3. Powiat	m. Szczecin		
4. Województwo	zachodniopomorskie		

c. d. spis fotografii:

10. Okno frontowej klarkii schodowej
11. Okulus doświetlający górną część frontowej klatki schodowej
12. Kroksztyny wspierające okap dachu
13. Zwieńczenie ryzalitu tylnej klatki schodowej
14. Fragment pokrycia dachu
15. Wystawka dachu
16. Fragment wnętrza pomieszczenia I kondygnacji
17. Główna klatka schodowa; stan z 2017 r.
18. Boczna klatka schodowa; stan z 2017 r.



Fot. 17 – główna klatka schodowa; stan z 2017 r.



Fot. 18 – boczna klatka schodowa; 2017 r.



Fot. 19 – wnętrze pomieszczenia I kondygnacji; stan z 2017 r.



Fot. 20 – wnętrze korytarza II kondygnacji; stan z 2017 r.

c. d. spisu fotografii:

- 19. Wnętrze pomieszczenia I kondygnacji; stan z 2017 r.
- 20. Wnętrze pomieszczenia II kondygnacji; stan z 2017 r.

Spis ilustracji:

1. Widok ogólny fabryki szamotu z widocznym w głębi budynkiem dyrektora zakładu. Rysunek z 1905 r.
2. Plan działki siedliskowej z widocznym istniejącym już budynkiem mieszkalnym dyrektora fabryki. Plan z 1888 r.
3. Plan działki fabrycznej z 1899 r. z widocznym budynkiem mieszkalnym dyrektora fabryki
4. Projekt przebudowy okien w elewacji południowo-wschodniej z 1937 r.
5. Działka geodezyjna nr 23 I. Niklowej 11, obrys na podstawie mapy ewidencyjnej