

OŚRODEK DOKUMENTACJI
ZABYTEKÓW W WARSZAWIE

KARTA EWIDENCYJNA ZABYTEKÓW
ARCHITEKTURY I BUDOWNICTWA

A B C D E F G H I J K L Ł M N O P R S T U V W X Y Z

Nr

10229
ZACHODNIO-
POMORSKIE

1. Obiekt

POCZTA

2. Czas powstania

1905 r.

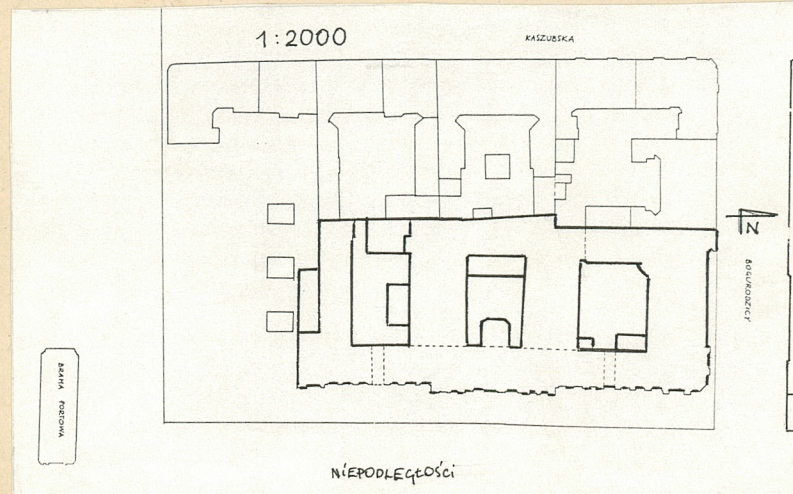
3. Miejscowość

SZCZECIN

11. Zdjęcia, plan sytuacyjny, rzuty



1. Widok od pn-wsch



4. Adres

Al. Niepodległości 41-42
nr hipoteczny

5. Przynależność administracyjna

województwo szczęcińskie

gmina Szczecin P.W. SZCZECIN

6. Poprzednie nazwy miejscowości

STETTIN (do 1945 r.)

7. Przynależność administracyjna
przed 1.VI.1975 r.

województwo szczęcińskie

powiat Szczecin

8. Właściciel i jego adres

Skarb Państwa

9. Użytkownik i jego adres

PPUP "Poczta Polska"

10. Rejestr zabytków

Nr A 1229 data 27.08.1993r.

autor zdjęć
data wykonania
miejsce przechowywania negatywów

Budynek znajduje się w miejscu, gdzie przebiegała linia średniowiecznych murów miejskich. Do momentu przejścia miasta przez państwo pruskie w 1721 roku istniał tu Bastion Królewski, otoczony fosą i wałami ziemnymi. Proces odbudowy i rozwoju miast pomorskich po wojnie północnej objął także Szczecin. Na miejscu Bastionu Królewskiego stanął fort Wilhelm, broniący Szczecina od strony półn.-zach. W miejscu zasypianych fos utworzono dwa podłużne place parad, przeznaczone głównie na ćwiczenia i manewry wojskowe. Plac parad w miejscu Alei Niepodległości nazwany był Zielonym Placem Parad a od 1806 r. Berlińskim Placem Parad. Przy zach. pierzei placu w XVIII w. istniały jeszcze kazamaty. Około 1840 r. wzniesiono cztery budynki magazynowe. W 1873 r. władze miejskie zezwoliły na zniszczenie fortyfikacji i rozbudowę miasta. Opracowano plan nowych dzielnic w miejscu dawnych fortów, wytyczono poligonalne place z gwiazdystym systemem ulic. W narożu Pl. Parad i Pl. Królewskiego utworzono gwiazdzysty Pl. Cesarza Wilhelma. Zburzono wtedy kazamaty przy Pl. Parad. W nowym układzie Pl. Parad należał do głównych placów miasta. Zabudowę zach. pierzei Pl. Parad zapoczątkowano w latach 90-tych XIX wieku od wzniesienia gmachu dla generalnej dyrekcji i banku Pomorskiego Ziemstwa. W 1905 r. po przeciwnej stronie ul. Bogurodzicy w miejscu XVII-wiecznych kazamatów wybudowano kompleks neogotyckich budynków dla dyrekcji poczty królewskiej. Pierwszy projekt budynku pochodzi z maja 1900 r., wystawiony w Państw. Urzędzie Pocztowym w Berlinie przez architekta Rechenberga. Szczegółowe plany wykonał budowlany radca pocztowy Hintz. Prace prowadzono od poł. 1901 do 1905 r. Pierwszą kondygn. zajmował urząd pocztowy i telekomunikacyjny w nowoczesnym stylu. Pozostałe kondygnacje zajmowały mieszkania urzędników.

Styl - neogotycki.

Budynek usytuowany w centralnej lewobrzeżnej części miasta, przy głównym trakcie komunikacyjnym, prowadzącym na dworzec kolejowy i autobusowy. Budynek zajmuje wsch. część kwartału, ograniczonego od północy ul. Bogurodzicy, od południa skwerem przy Bramie Portowej, od wschodu Al. Niepodległości, od zachodu ul. Kaszubską. Działka, na której znajduje się budynek, ma kształt wydłużonego prostokąta, przylegającego dłuższym bokiem do Al. Niepodległości, tu znajduje się elewacja frontowa budynku. Od zach. budynek częściowo przylega do sąsiedniej kamienicy a częściowo sąsiaduje z podwórzami kamienic ul. Kaszubskiej.

Materiał, konstrukcja, technika. Budynek murowany z cegły pełnej, nietynkowany, dekorowany kolorową cegłą glazurowaną, wysoki cokół z okładziny kamiennej. Fundamenty ze względu na trudny dostęp nierozpoznane. Stropy: w korytarzach części środkowej - wschodniej - sklepienia krzyżowe w przejazdach i hallu - krzyżowo-żebrowe, w pozostałych korytarzach i pomieszczeniach stropy płaskie. Więźba dachowa drewniana o konstrukcji mieszanej. Dach kryty dachówką ceramiczną karpówką. Posadzki terakotowe, PCW, linoleum. Schody zewnętrzne od strony półn. proste, 1-biegowe lekko rozszerzone ku dołowi, wylewane, z kamiennymi policzkami i kutą balustradą. Schody wewn.: z przejazdów - proste, 1-biegowe, kamienne, schody głównej klatki schodowej 3-biegowe, z duszą, z podestami, balustrada maswerkowa. Schody główne bocznych ryzalitów 2-biegowe, powrotne, półkregowe, z duszą i podestami, z kutą balustradą o motywach roślinnych. Stolarka okienna. Okna korytarzy drewniane, krosnowe za węgarkiem, ze stałym profilowanym krzyżem okiennym, 2-skrzydłowe, ze szczelinami poziomymi, 4-dzielne, z prostokątnym lub odcinkowym nadświetleniem. Okna pierwszej kondygnacji oraz korytarzy skrzydła wsch. - drewniane, skrzynkowe (w elewacji półn. krosnowe), 3-skrzydłowe ze szczelinami poziomymi, 6-dzielne, ze stałym śleniem i słupkami (niektóre murowane), zamknięte łukiem ostrym. Okna drugiej i trzeciej kondygnacji drewniane, skrzynkowe, 2-skrzydłowe, ze szczelinami poziomymi i stałym krzyżem okiennym, nadświetle zamknięte łukiem odcinkowym. W częściach szczytowych pojawiają się też wąskie okna 1-skrzydłowe ze stałym śleniem i szczelinami poziomymi, zamknięte łukiem odcinkowym. Stolarka drzwiowa. Drzwi zewn.: od półn. drewniane, 2-skrzydłowe, płycinowe, z listwą przynykową, częściowo fantazyjnie przeszklone, zdobione kutymi zawiasami i okuciami. Drzwi frontowe w ryzalitach bocznych 3-skrzydłowe, łamane, prostokątne z nadświetleniem zamkniętym łukiem odcinkowym, płycinowe, z przeziernikiem w środkowym skrzydle, zdobione kutymi zawiasami i okuciami. Drzwi środkowego ryzalitu drewniane, 2-skrzydłowe, prostokątne, z nadświetleniem zamkniętym łukiem odcinkowym, płycinowe, częściowo przeszklone, kute zawiasy i kraty. Przejazd półn. otwierany drewnianymi wrotami z furtką, wrota płycinowe ze śladami okienek, zamknięte łukiem odcinkowym, zdobione kutą kratą, zawiasami i kołatką. Drzwi z klatki schodowej na korytarze - drewniane, 2-skrzydłowe, wahadłowe, płycinowe, częściowo przeszklone o fantazyjnym kształcie, ze szczelinami krzyżowymi, nadświetle ostrołuczne przeszklone, ze szczelinami krzyżowymi. Drzwi z przejazdów na korytarze - drewniane, 2-skrzydłowe, płycinowe, częściowo przeszklone, ostrołuczne przeszklone nadświetle ze szczelinami krzyżowymi, ozdobne okucia i kraty o motywach roślinnych. Drzwi do pomieszczeń drewniane prostokątne, 1-skrzydłowe, płycinowe z profilowanymi ościeżnikami i opaskami.

Rzut. Budynek na planie wydłużonego prostokąta, 22-osiovy, ryzalitowany na środku i po bokach, z trzema prostokątnymi dziedzińcami wewn. wzdłuż dłuższego boku budynku. Pięć ciągów komunikacyjnych i dwa przejazdy prowadzące na skrajne dziedzińce. Główne wejście i hall z otwartą klatką schodową umieszczoną w ryzalicie głównego dziedzińca, ciągnie się przez wszystkie kondygnacje na osi środkowej budynku. Pomieszczenia rozniesszone wzdłuż korytarzy, rozciągniętych na całej długości skrzydeł budynku. W tylnym trakcie pomocnicze klatki schodowe. Połudn. dziedziniec od drugiej kondygn. otwarty.

Bryła. Budynek 3-kondygnacyjny z poddaszem podpiwniczony. Dach dwuspadowy z wyodrębnionym dachem ryzalitu środkowego, i z wieloboczną wieżyczką na półn.-wsch. narożniku.

14. Kubatura	15. Powierzchnia użytkowa	16. Przeznaczenie pierwotne Główna Dyrekcja Poczty (do 1945 r.)	17. Użytkowanie obecne Dyrekcja Okręgu Poczty w Szczecinie Urząd pocztowy
18. Prace budowlane i konserwatorskie, ich przebieg i dokumentacja Systematycznie prowadzone prace remontowe wewnątrz budynku. Przybudówki w przyziemiu oraz nadbudowy ostatnich kondygnacji w pn i pd dziedzińcu. Adaptacja pomieszczeń w pn części skrzydła wsch (parter) na przychodnię. W chwili obecnej remont pomieszczeń w parterze skrzydła pn.		19. Stan zachowania (fundamenty, ściany zewnętrzne ściany, wewnętrzne, sklepienia, stropy, konstrukcje dachowe, pokrycia dachu, wyposażenie i instalacje) Stan zachowania obiektu dobry. Po 1945 r. zlikwidowano wysoki dach oraz sygnaturkę z zegarem znad ryzalitu środkowego skrzydła wsch..	
20. Najpilniejsze postulaty konserwatorskie Wpisanie budynku do rejestru zabytków. Wykonanie dokumentacji naukowo-historycznej. Nadzór konserwatorski nad wszelkimi pracami budowlanymi.			

21. Akta archiwalne (rodzaj akt, numer i miejsce przechowywania)

Akta Nadzoru Budowlanego sygn.244 (1901-1910 r.)
sygn.244 (1910-1943 r.)

Archiwum Państwowe w Szczecinie

22. Bibliografia

- 1.O.Kunkel, Stettin so wie es war, Frankfurt n/M 1970
- 2.Dzieje Szczecina, wiek X-1805 r., Warszawa 1963
- 3.E.Volker, Stettin. Daten und Bilder zur Stadtgeschichte, Leer 1986
- 4.M.Wehrmann, Geschichte der Stadt Stettin, Stettin 1911
- 5.P.Zaremba,H.Orlińska, Urbanistyczny rozwój Szczecina, Poznań 1965

23. Źródła ikonograficzne i fotograficzne (rodzaj, miejsce przechowania, sygnatury)

24. Uwagi różne

25. Wypełnił
Tomasz Wolender

Imię i nazwisko

data 07.1993 r.

26. Sprawdził

Imię i nazwisko

data

27. Załączniki

1. Miejscowość

Szczecin

2. Obiekt (nazwa jak w karcie)

POCZTA

3. Zawartość wkładki (nazwa obiektu lub materiału uzupełniającego)

Opis cd., 2 plany miasta sprzed 1945 r.

Elewacje. Elewacja frontowa jak i północna na wysokim kamiennym cokole,ciągącym się niemal przez całą wysokość pierwszej kondygnacji. W części cokołowej rząd piwnicznych okienek bądź wnęki po zamurowanych okienkach. Elewacja frontowa 3-kondygnacyjna. Dwa 1-osiove ryzalitty boczne oraz 5-osiovy ryzalit środkowy. Ryzalit środkowy lekko zryzalitowany po bokach. Na osi portal o szerokich rozglifieniach z kolumnkami o kapitelach z roślinną dekoracją , portal zamknięty górą rzędami ostrołucznych archiwolt zdobionych czołgankami. Tympanon zdobiony przeszklonymi biforyjnymi blendami na półokrągłych słupkach. Portal ujęty lizenami w rodzaju schodkowych szkarp zdobionych rozetkami. Po obu stronach portalu przez pierwszą i drugą kondygnację ciągną się profilowane ostrołuczne blendy, ujmujące odcinkowe okna pierwszej i drugiej kondygn., oddzielone od siebie ozdobnym ażurowym fryzem rozetkowym. Skrajne, lekko zryzalitowane osie środkowego ryzalitu rozczłonkowane są w pierwszej kondygnacji dwoma ostrołucznymi oknami, a w drugiej znajduje się kompozycja czterech wąskich okien ostrołucznych. Ostatnią kondygnację skrajnych osi ryzalitu środkowego, stanowi schodkowy szczyt , rozczłonkowany lizenami i blendami z motywem maswerkowym, oraz odcinkowymi oknami. Części środkowe ryzalitu, zwieńczone attyką z biforyjnymi blendami i odcinkowymi świetlikami. Ryzalitty boczne elewacji frontowej, z szeroko rozglifionymi, ostrołukowymi, bogato profilowanymi portalami, z przeszklonymi maswerkowymi rozetami w tympanonach. Profile portali w strefie kapitelowej, zdobione motywem florystycznym. Portale ujęte pomiędzy szkarpy z okapami. Powyżej szarpy zdobione motywy zdwojonych blend na ozdobnych, kręconych kolumnkach. Nad portalem, aż do okien drugiej kondygnacji, ozdobny fryz z płaskorzeźbionych ażurowych rozetek. Okno drugiej kondygnacji, zamknięte łukiem odcinkowym. Z szerokiego gzymsu parapetowego trzeciej kondygnacji, wyprowadzone są półokrągłe służki, tworzące profile ostrołukowych blend zakończonych ażurowym maswerkiem oraz symetrycznie rozmieszczonymi rozetami. W wąskich blendach okna zamknięte odcinkowo. Ryzalit zwieńczony jest schodkowym szczytem. Ściany pomiędzy ryzalitami 7-osiove, z przejazdami na środku. Pierwsza kondygnacja rozczłonkowana dużymi ostrołukowymi oknami. Między pierwszą a drugą kondygnacją gzyms parapetowy, z którego wznoszą się profilowane blendy, zakończone nad trzecią kondygnacją łukiem ostrym. Okna drugiej kondygnacji zamknięte łukami odcinkowymi. Między oknami II i III kondygnacji, w co drugiej osi, fryz z motywem ażurowych rozetek. Okna trzeciej kondygnacji, zamknięte łukiem odcinkowym. Międzyryzalitowe odcinki elewacji frontowej i północnej, rozczłonkowane są rozetkowym fryzem wieńczącym. Wszystkie okna z profilowanymi opaskami z cegły glazurowanej. Elewacja północna 3-kondygnacyjna, 9-osiowa, z dwoma 1-osioowymi ryzalitami po bokach i wejściem na osi środkowej, poprzedzonym schodami z żeliwnymi latarniami. W ryzalicie zachodnim portal ostrołukowy. Ryzalitty boczne, jak i 7-osiowa część środkowa, opracowane plastycznie tak jak elewacja frontowa. W pn-wsch narożniku budynku, 3-osiowa wieżyczka, przekryta smukłym, wielobocznym hełmem. Odcinkowe okna I kondygnacji, ujęte w ostrołukowe blendy, podobnie jak i podwójne okienka drugiej kondygnacji. Trzecia kondygnacja wieżyczki rozczłonkowana lizenami, pomiędzy którymi unieszczono wąskie, odcinkowe okienka, powyżej blendy dekorowane drobnymi, maswerkowymi rozetkami. W czwartej kondygnacji trzy winpergi z blendami w postaci maswerkowych rozet, dekorowane motywem czołganki. Elewacja południowa opracowana płasko, rozczłonkowana oknami zamkniętymi łukiem odcinkowym w II i III kondygnacji. W I kondygnacji trzy niewielkie ostrołukowe okna pomiędzy którymi czytelne ślady po zamurowanych otworach. Elewacja zachodnia opracowana płasko, z nieregularnie rozmieszczonymi otworami okiennymi ze stolarką o współczesnej konstrukcji. Dziedzińce. Dziedziniec południowy 3-skrzydłowy, otwarty od zachodu. Elewacja skrzydła północnego 4-kondygnacyjna, dzielona horyzontalnie gzymsami parapetowymi. Pierwsza kondygnacja rozczłonkowana oknami zamkniętymi łukami odcinkowymi, w ostrołukowych blendach. Od drugiej kondygnacji, elewacja rozczłonkowana wertykalnie lizenami. W II i III kondygnacji, lizeny ujmują po dwie osie okien, zamkniętych łukami odcinkowymi. Nad łukami III kondygnacji, po dwie małe ostrołukowe blendy. Lizeny w czwartej kondygnacji z motywem smukłych, oraz powyżej, okrągłych blend, zakończonych schodkowymi szczykami. Pomiedzy lizenami, w czwartej kondygnacji, trójkątne szczyty z ostrołukowymi blendami-w nich po trzy, symetrycznie rozmieszczone ostrołukowe okna. Ponad szczytami, fryz z wąskich blend oraz gzyms wieńczący. Elewacja skrzydła południowego 10-osiowa, 3-kondygnacyjna (cd wkładka nr 2)

Wkładkę założył:

(imię, nazwisko, data)

Miejsce przechowywania negatywów:.....

Wzór ODZ 1978 r.



Fragment planu Szczecina z 1902 r.
Repr. z Stettiner Adresbuch 1902

1. Miejscowość

Szczecin

2. Obiekt (nazwa jak w karcie)

POCZTA

3. Zawartość wkładki (nazwa obiektu lub materiału uzupełniającego)

Opis cd., fotografie

z 2-osiowym, lekko nadwieszonym szczytem schodkowym po środku elewacji. Szczyt tworzą nadwieszone od trzeciej kondygnacji lizeny, rozczłonkowane blendami. Szczyt posiada dodatkową kondygnację w postaci okienek zamkniętych łukiem ostrym. Okna elewacji zamknięte łukami odcinkowymi. W pierwszej i drugiej kondygnacji umieszczone w ostrołukowych blendach. Pomiędzy drugą a trzecią kondygnacją fryz ułożony z wąskich blend. Elewacja skrzydła wschodniego, 3-kondygnacyjna, 3-osiowa z przejazdem na środku. Elewacja rozczłonkowana oknami zamkniętymi łukiem odcinkowym, ujętymi w ostrołukowe blendy. Podziały horyzontalne gzymsami parapetowymi. Dziedziniec środkowy 4-kondygnacyjny, zamknięty. Elewacje potraktowane nieco oszczędniej niż w dziedzińcu południowym. Rozczłonkowane oknami odcinkowymi, w ostrołukowych blendach. W co drugiej osi, od II kondygnacji wznoszą się lizeny w III kondygnacji rozczłonkowane blendami. Między II i III kondygnacją fryz z wąskich blend. Elewacja skrzydła zachodniego z balkonami w II i III kondygnacji, na osi środkowej. Elewacje dzielone horyzontalnie gzymsami parapetowymi i fryzami rozetkowymi. IV kondygnacja elewacji zachodniej nadbudowana współcześnie. Dziedziniec północny 3- i 4-kondygnacyjny, zamknięty. Elewacje ukształtowane analogicznie jak w dziedzińcu środkowym. Nowym elementem jest rozczłonkowanie elewacji południowej niskimi potrójnymi oknami ostrołukowymi. IV kondygnacja nadbudowana współcześnie. Wnętrze. Interesująca otwarta, główna klatka schodowa z maswerkową balustradą. Korytarze wąskie, dzielone na przesłach ostrymi łukami jarznowymi, podkreślonymi cegłą klinkierową. Podobnie potraktowane oboknia. W hallu terakotowe posadzki z motywem roślinnym. Ciekawe stolarki drzwiowe z oryginalnymi okuciami i zawiasami. W bocznych klatkach schodowych misternie kute balustrady. Instalacje. Elektryczna, c.o., wodno-kanalizacyjna.



2. Widok od pd-wsch



Wkładkę założył:

(imie, nazwisko, data)

Miejsce przechowywania negatywów:

Wzór ODZ 1978 r.

3. Ryzalit środkowy elewacji głównej



4. Widok pn-wsch
narożnika budynku



5. Widok elewacji
północnej

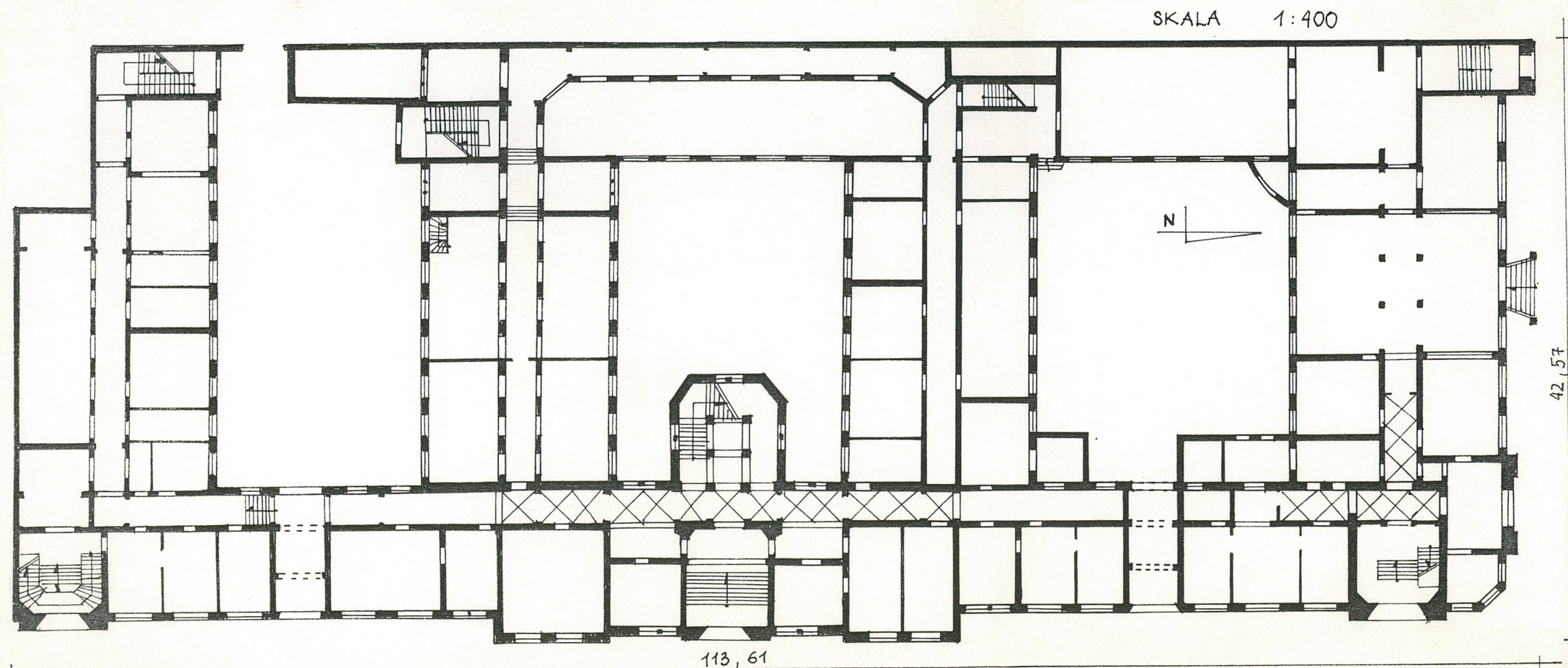


6. Elewacja południowa



7. Widok elewacji południowej
dziedzińca południowego

1. Miejscowość	2. Obiekt (nazwa jak w karcie)	3. Zawartość wkładki (nazwa obiektu lub materiału uzupełniającego)
Szczecin	POCZTA	Rzut, fotografie



Wkładkę założył:

(imię, nazwisko, data)

Miejsce przechowywania negatywów:

Wzór ODZ 1978 r.



8. Elewacja północna
dziedzińca południowego

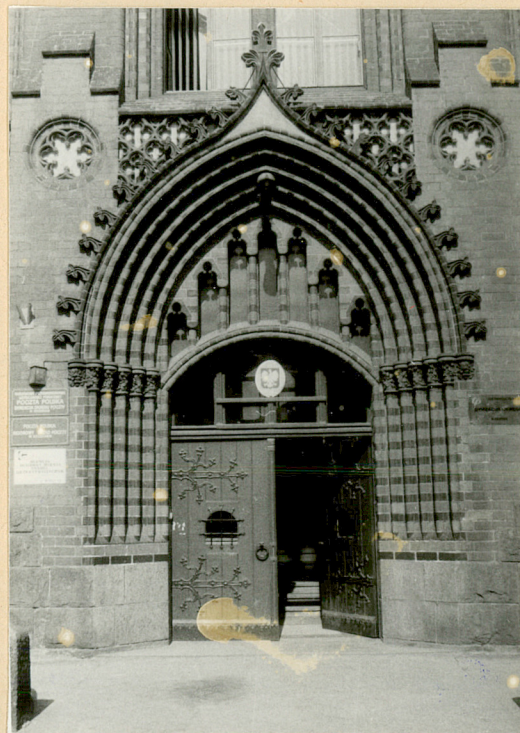


9. Elewacja południowa
dziedzińca północnego



10. Elewacja północna
dziedzińca północnego

11. Główny portal w
środkowym ryzalicie
elewacji wschodniej



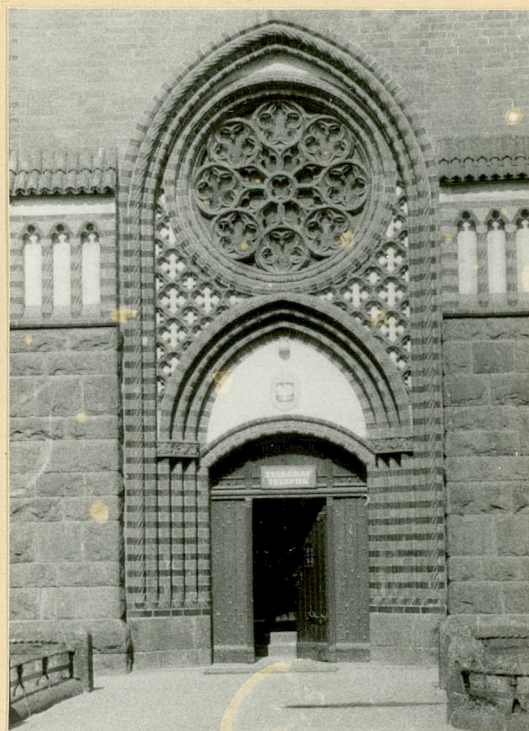
11.

12. Portal w bocznym
ryzalicie elewacji pn

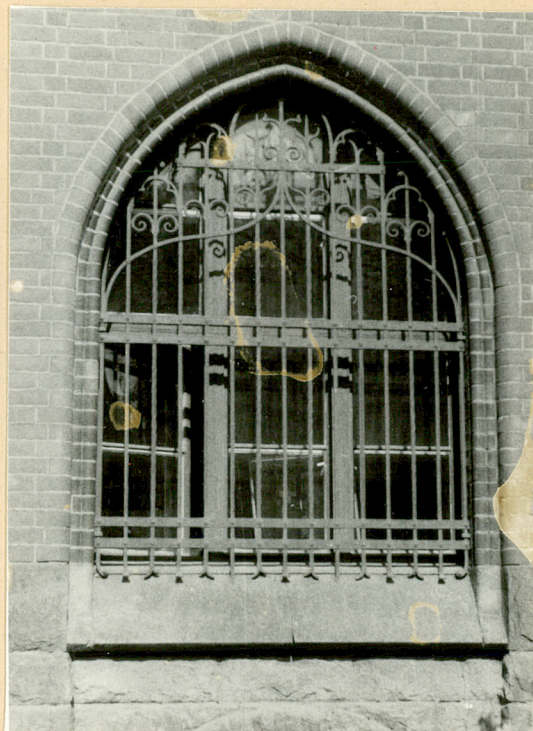


12.

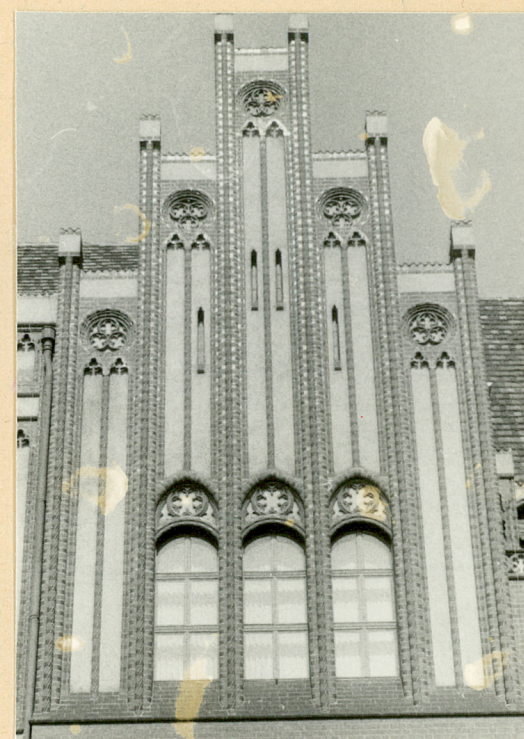
1. Miejscowość	2. Obiekt (nazwa jak w karcie)	3. Zawartość wkładki (nazwa obiektu lub materiału uzupełniającego)
Szczecin	POCZTA	Fotografie



13. Portal w północnym
ryzalicie elewacji
wschodniej



14. Otwór okienny
w elewacji wschodniej



15. Szczyt ryzalitu
środkowego
elewacji wschodniej

Wkładkę założył:

(imię, nazwisko, data)

Miejsce przechowywania negatywów:



16. Fragment ostatniej kondygnacji, głównej klatki schodowej



17. Wnętrze przejazdu do dziedzińca pd



18. Fragment przejazdu pd

19. Fragment korytarza II kondygnacji

20. Fragment korytarza III kondygnacji



19.



20.

1. Miejscowość	2. Obiekt (nazwa jak w karcie)	3. Zawartość wkładki (nazwa obiektu lub materiału uzupełniającego)
Szczecin	POCZTA	Fotografie

21.



22.



23.



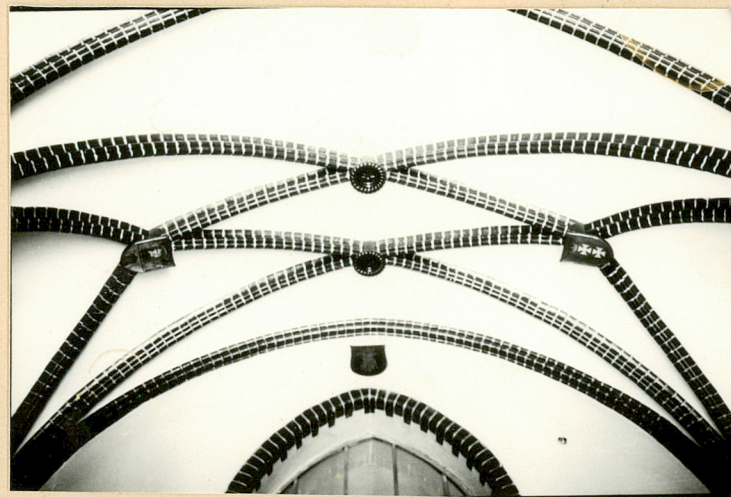
21. Fragment przedsionka
za wejściem głównym
22. Fragment hallu głównego
23. Fragment klatki schodowej
w ryzalicie pn
24. Fragment sklepienia w
przedsionku

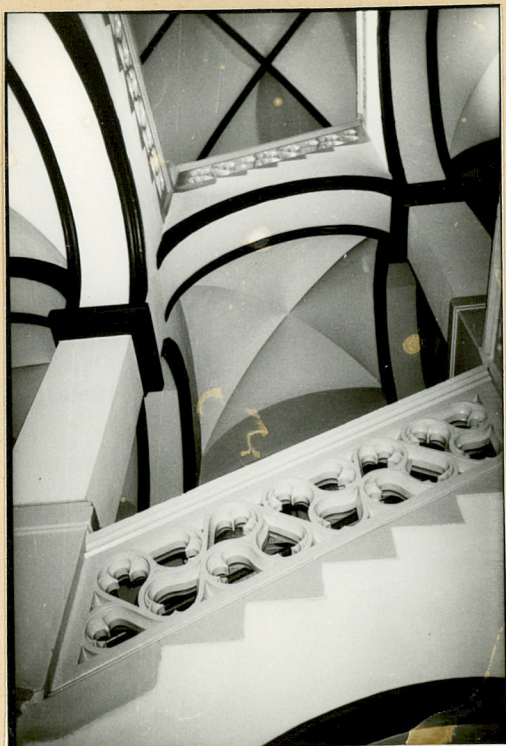
Wkładkę założył:

(imię, nazwisko, data)

Miejsce przechowywania negatywów:

24.





25. Główna klatka schodowa



26. Fragment dekoracji portalu bocznego
elewacji wsch



27. Fragment dekoracji portalu głównego
elewacji wsch