

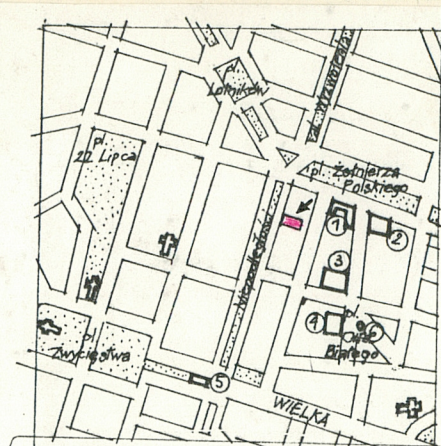
1 Obiekt

KAMIENICA I RESTAURACJA "BAJKA"

2. Czas powstania  
ok. 1912 r.

3. Miejscowość  
SZCZECIN

11 Zdjęcia rzut, przekrój, sytuacja, orientacja

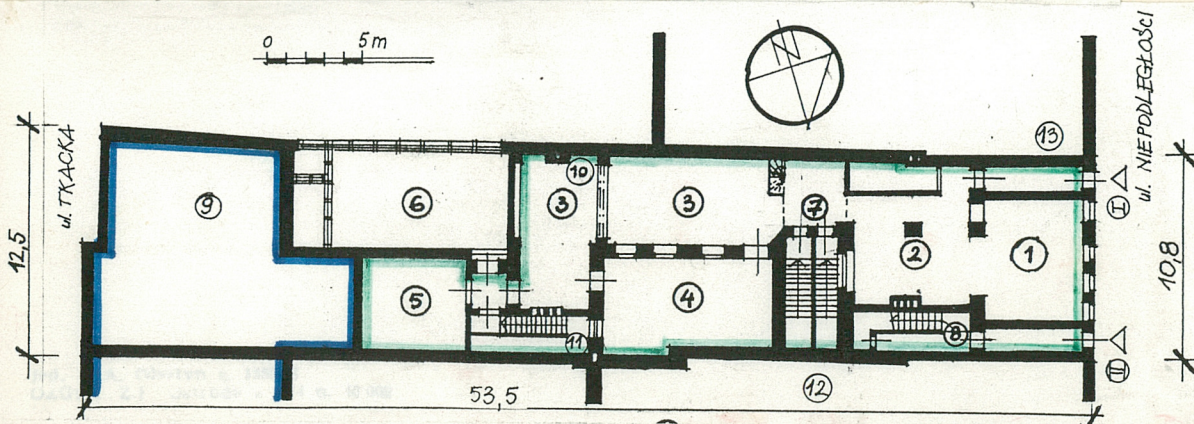


ORIENTACJA



- ① KLUB 13 MUZ, PL. ŻEŁNIERZA 2
- ② MUZEUM NARODOWE, ul. STAROMEYŃSKA 27
- ③ ŚREDNIA SZKOŁA MUZYCZNA, ul. STAROMEYŃSKA 3
- ④ PALAC JONSKI, ul. DREA BIAŁEGO 3
- ⑤ BRAMA PORTOWA, ul. WIELKA
- ⑥ BAROKOWA FONTANNA DREA BIAŁEGO

0 5m



### RZUT 1 KONDYGNACJI:

- ① WEJŚCIE DO RESTAURACJI
- ② WEJŚCIE DO MIESZKAŃ
- ③ SALA BAROWA
- ④ BAREK
- ⑤ SALE RESTAURACYJNE
- ⑥ SALA BALOWA ZE ŚWIEŁNIEM  
NAD NĄ ZNAJDUJE SIĘ  
WĘW. DZIEDZINIEC
- ⑦ BIURO
- ⑧ MAGAZYN OPAKOWAŃ NA  
MIEJSCU PIERWOTNEGO  
PODWOŻA KAMIENICY
- ⑨ PRZEJŚCIE ŁĄCZĄCE BAR  
Z RESTAURACJĄ, WEJŚCIE  
DO TOALET, NAD PRZEJŚCIEM  
ANTRESOLA
- ⑩ KLATKA SCHODOWA DO  
MIESZKAŃ
- ⑪ BUDYNEK PRZY UL. TKACKIEJ
- ⑫ KOMINEK KĄPŁOWY
- ⑬ SCHODY DO PIWNICY, WYŻEJ  
KLATKA SCHODOWA DO  
MIESZKAŃ
- ⑭ PRZYŁĘGŁY BUDYNEK „KONTAKT”
- ⑮ PRZYŁĘGŁY BUDYNEK MIESZKAŁNY  
MK 29.

H=19,5m DLA ELEWACJI FRONTOWEJ

4. Adres  
ul. Niepodległości 30  
70-412 Szczecin  
nr hipoteczny

5. Przynależność administracyjna  
województwo szczyecińskie  
gmina SZCZECIN pow. SZCZECIN

6. Poprzednie nazwy miejscowości  
Stettin /przed 1945 r./

7. Przynależność administracyjna  
przed 1 VI 1975  
województwo szczyecińskie  
powiat m. Szczecin

8. Właściciel i jego adres  
Administracja Budynków  
Mieszkalnych nr 12  
Plac Żołnierza, Szczecin

9. Użytkownik i jego adres

10. Rejestr zabytków

Nr 781 data 1976



12. Autorzy, historia obiektu, określenia stylu.

Najstarsze informacje o budynku /w Aktach Policji Budowlanej/ pochodzą z 1912 r. Autor realizacji nieznany. Kamienica zbudowana została przy ówczesnie jednej z najbardziej reprezentacyjnych ulic miasta-Paradeplatz, przy której mieściły się banki, eleganckie domy handlowe i lokale rozrywkowe. Pierwotnie w budynku, w parterze miało swoją siedzibę biuro sprzedaży "NORDISCHE MASCHINEN - GESELLSCHAFT ROSTOCK" - filia automobilowego towarzystwa z Rostoku. Natomiast wyższe kondygnacje zajmują mieszkania.

W latach 1927 - 1929 nastąpiła zmiana funkcji 1 kondygn. z handlowej na gastronomiczną. Dokonano modernizacji wnętrza: podział na sale restauracyjne, zaplecze z charakterystycznym wystrojem zachowanym do dzisiaj. Zmieniono również elewację frontową w parterze, instalując witryny.

Właścicielem "RESTAURACJI-WINIARNI" był Otto Ohlen.

Prace projektowe i wykonawstwo prowadziło Biuro Architektoniczno-Murarskie - Ernst Karthaus.

/c.d. wkładka nr 1/

13. Opis sytuacji, materiał konstrukcja, rzut, bryła, elewacje, wnętrza, wyposażenie, instalacje

Kamienica sytuowana we wsch. pierzei ul. Niepodległości, pomiędzy nowozbudowanym budynkiem redakcji "Kontaktu" /Niepodległości 31/ a budynkiem mieszkalnym z usługami w parterze /Niepodległości 29/. Ustawiona frontem do ul. Niepodległości i połączona przez oficynę z budynkiem przy ul. Tkackiej nr 8. Materiał, konstrukcja: budynek murowany z cegły, otynkowany. Więźba drewniana, płatwiowo-kleszczowa. Pokrycie dachówką ceramiczną, karpiówką, układaną w koronkę oraz częściowo blachą /m.in. wykusz elewacji frontowej i dolne połacie dachu mansardowego od strony ul. Niepodległości/. Stropy ceramiczne, podłogi drewniane, w restauracji parkiet, a w części barowej wylewa cementowa, barwiona. Schody: w części mieszkalnej wylewane, żelbetowe, monolityczne, dwubiegowe oraz jednobiegowe /kilkustopniowe/ na dziedzińcu wew. W restauracji schody również wylewane, żelbetowe monolityczne oraz drewniane /na antresole/. Otwory okienne w elewacji frontowej o kształcie prostokątów stojących i leżących, w partii szczytowej rząd 4 okienek strychowych i znajdujący się wyżej okulus. W elewacjach dziedzińca wew. okna czteroskrzydłowe i wielopolowe. Okna mieszkaniowe mają stolarkę drewnianą i są skrzynkowe.

Drzwi w elewacji frontowej jednoskrzydłowe, stalowe i drewniane ze szklanym świetlikiem i nadświetlem /współczesne/. W elewacjach dziedzińca wew. drzwi jednoskrzydłowe, drewniane, oryginalne z nadświetlami. Wewnątrz budynku, w części mieszkalnej, na każdym piętrze drzwi drewniane z autentycznymi skrzydłami i nadświetlami.

Rzut: założony na osi zach.-wsch, na planie nieregularnego czworoboku. Układ 3,5-traktowy. Od strony południowej kamienica posiada podwórze pierwotne, w miejscu, którego został wybudowany parterowy magazyn opakowań dla restauracji /6/. Nad salą balową /4/ znajduje się dziedziniec wew., który umożliwia przejście z klatki schodowej 8 do 11. W części mieszkalnej tj. od 2 kondygnacji układ wejść do mieszkań powtarzalny - na każdym piętrze po 2 mieszkania. Plan kamienicy na poziomie 2 kondygnacji tworzy meandrowaty rzut, w kształcie litery "S", z dziedzińcem wew. i podwórzem pierwotnym.

/c.d. wkładka nr 1/



<p>14. Kubatura 6059 m<sup>3</sup></p>	<p>15. Powierzchnia użytkowa 2157 m<sup>2</sup> /z poddaszem/</p>	<p>16. Przeznaczenie pierwotne Kamienica z biurem sprzedaży w parterze</p>	<p>17. Użytkowanie obecne Kamienica z restauracją w parterze</p>
<p>18. Prace budowlane i konserwatorskie, ich przebieg i dokumentacja</p> <p>Restauracja "Bajka" - przeprowadzono adaptacje wnętrz związane ze zmianą funkcji tzn. wybudowano barek, ścianki działowe. Współcześnie w części barowej wymieniono podłogę.</p> <p>Część mieszkalna - na dziedzińcu wew. postawiono przybudówkę z oknem i drzwiami.</p> <p>Kilka lat temu przeprowadzono częściową wymianę pokrycia dachu.</p>		<p>19. stan zachowania (fundamenty, ściany zewnętrzne, ściany wewnętrzne, sklepienia, stropy, konstrukcje dachowe, pokrycie dachu, wyposażenie i instalacje)</p> <p>Mury zewnętrzne i wewnętrzne zdrowe.</p> <p>Stan konstrukcji stropów nie budzi zastrzeżeń.</p> <p>Pokrycie dachu szczelne.</p> <p>Wnętrze restauracji uległo drobnym zmianom, ale z pełnym poszanowaniem pierwotnego charakteru i wyposażenia.</p> <p>Instalacje w dobrym stanie.</p>	
		<p>20. Najpilniejsze postulaty konserwatorskie</p> <p>Obiekt należy objąć pełną ochroną konserwatorską.</p> <p>Zastrzeżenie budzi zastosowanie nieodpowiednich i nieestetycznych drzwi stalowych, które zubażają elewację frontową.</p>	



21. Akta archiwalne (rodzaj akt, numer i miejsce przechowywania)

Akta Nadzoru Budowlanego nr katalogowy  
Wojewódzkie Archiwum Państwowe w Szczecinie

22. Bibliografia

23. Źródła ikonograficzne i fotografalia (rodzaj, miejsce przechowywania, sygnatury)

24. Uwagi różne

25. Opracował

tekst Angelika Szerniewicz, 23.XI.1992 r.

imię, nazwisko, data, podpis

plany, rysunki Angelika Szerniewicz

imię, nazwisko, data, podpis

zdjęcia fotogr. Angelika Szerniewicz

imię, nazwisko, data, podpis

miejsce przechowywania negatywów

*neg. N-40.205 do 40.228*

Karta po wypełnieniu podlega ochronie na podstawie przepisów prawa autorskiego

26. Adnotacje o inspekcjach, informacje o zmianach (daty, imiona i nazwiska wypełniających)

27. Załączniki

wkładki 1 - 4

*w iw. bdy 173*



1. Miejscowość SZCZECIN	2. Obiekt (nazwa jak w karcie) KAMIENICA I RESTAURACJA "BAJKA"	3. Zawartość wkładki (nazwa obiektu lub materiału uzupełniającego) c.d. pkt 12, c.d. pkt 13
----------------------------	--	--

c.d. pkt 12: Pod koniec lat 30-tych prawo własności przechodzi na Wilhelma Ohlena, natomiast lokal otrzymuje nazwę "WILHELM OHLEN, STETTIN, WEINE-SPIRITUOSEN". Do dzisiaj przy jednoczesnym istnieniu funkcji usługowej<sup>1</sup> - kondygnacji, wyższe pełnią funkcję mieszkalną.

c.d. pkt 13:

Bryła: Budynek podpiwniczony, 4-kondygnacyjny z użytkowanym poddaszem /mieszkanie i suszarnia/. Kamienica jest przykryta dachem mansardowym i na zachodniej połąci przenikającym się z nim pod kątem prostym taki samym dachem. Pozostała część przykryta płasko. Na elewacji frontowej wykusz o rzucie połowy sześcioboku i o wys. 3-kondygnacji przykryty niezależnym dachem w kształcie połowy przełamane ostrosłupa. Cała bryła połączona w sposób typowy dla budownictwa początku XX w. z sąsiadującą zabudową poprzez podwórze - tutaj jest to podwórze pierwotne.

Elewacja: Frontowa-zach, posiada 3 osie okienne - jest symetryczna. 1-kondygnacja ma umieszczone na bocznych osiach wejścia o identycznych nadprożach w formie łuku pełnego, między którymi znajdują się witryny restauracji. Od 2-kondygnacji na osi umieszczony jest wykusz o wys. 3 pięter. Fasadę wieńczy trójkątny szczyt ołamanych spływach, z okulusem. Niżej, między okulusem a wykuszem znajduje się pas prostokątnych okienek występujących w przemiennym rytmie z blendami.

Między 2 a 3-kondygnacją umieszczony jest biały gzyms, który opasuje tylko wykusz i prawą stronę elewacji. Podobnego gzymsu użyto przy szczycie i na zamknięciu pasa strychowych okienek.

Elewacje wewnątrz kwartału ubogie, płaską ścianę ożywiają jedynie prostokątne otwory okienne. Zach. i półn. podwórze pierwotnego posiadają po 4 osie okienne. Zach. i wsch. wew. dziedzińce po 2 osie, a połudn. 5.

Wnętrze: Restauracja "Bajka" - podział powierzchni na część barową i restauracyjno-balową z zachowaniem oryginalnej stolarki okiennej i drzwiowej. Charakterystyczny układ kształtowania wnętrza poprzez ściany działowe z oknami witrażowymi przetrwał w całości, jednak same witraże zachowały się fragmentarycznie, większość z nich została wymieniona współcześnie. Przy wymianie uwzględniono pierwotne wersje podziałów. Wnętrze zachowało autentyczny charakter dzięki długoletniemu utrzymaniu tej samej funkcji jak i stosowaniu drewnianej okładziny ścian i sufitów.

Wnętrze klatki schodowej /8/ zachowało autentyczny charakter dzięki oryginalnej stolarce okiennej i drzwiowej.

Wkładkę założył: Angelika Szerniewicz  
(imię, nazwisko, data)

/c.d. na odwrocie/

Miejsce przechowywania negatywów: .....

Wzór ODZ 1978 r.



c.d. pkt 13:

Wyposażenie: Restauracja "Bajka" - w sali restauracyjnej /3/ oryginalny kominek kaflowy /10/. Posiada murowane z cegły palenisko i nastawę kominkową, wyłożoną malowanymi kafelkami /białe tło, malowane motywy w kolorze indygo/. Część glazurowa nad paleniskiem posiada ślepą wnękę, wyłożoną białymi kaflami. W górnej części trzona białe kafle tworzą 2 prostokątne, pionowe pola. Części malowane przedstawiają różnorodną tematykę. Nastawę od paleniska oddziela drewniany gzyms.

Charakter wnętrzu nadają sufity z belkami stropowymi, które "niosą" drewniane, bogato dekorowane pilastry /sala 3/. Są profilowane lub przedstawiają symetryczny układ 2 skręconych półkolumn z kompozytowymi głowicami, połączonych płaszczyzną z prostokątnym polem płaskorzeźby.

Autentyczna jest również stolarka drzwiowa i okienna. Drzwi posiadają drobny podział na świetliki i nadświetla, zakończone dekoracyjnymi nadprożami /przejście z sali 3 do 4/. Okna we wnętrzu przeszklone są witrażami lub lustrami i wykończone drewnianą, profilowaną ościeżnicą w formie łuku pełnego /np. ściana między salą 4 a 3/. Boazeria ścienna założona na 1/3 wys. ściany /sala 3/ i kwadratowe, a w partii przypodłogowej /fragmentami/ układana tradycyjnie.

Oryginalna jest również antresola znajdująca się nad przejściem z baru /2/ do restauracji /7/. Posiada drewnianą balustradę z prostokątnymi polami wypełnionymi sztywnym, geometrycznym podziałem /widok od str. baru/. Od restauracji balustrada schodów i antresoli posiada pionowy, prostokątny podział na profilowane pola zamknięte ostrołukiem. Między balustradą a sufitem znajduje się ażurowa ścianka z pionowych listew.

W sali balowej strop posiada świetlik z barwionego szkła. Jest to układ 3 prostokątnych pól zamkniętych ramami. W każdym z nich znajdują się po 3 wrzecionowate świetliki z barwionego szkła, dzielone w najszerszej części okrągłym polem. Szkło o iryzującej powierzchni przedstawia powtarzalny motyw kwiatowy, malowany kolorową emalią.

W części mieszkalnej zachowały się oryginalne, drewniane balustrady przy schodach o laskach prostych /przekrój kwadratowy/ i toczonych o układzie łączonych kul. Poręcz drewniana w kolorze brązowym, profilowana. Drzwi do mieszkań mają profilowane nadproża w kształcie listej linii. Skrzydło jest sześciopole, każde pole ma profilowane krawędzie.

Oprócz poddasza, na każdym piętrze, po lewej stronie, nad drzwiami znajduje się półkoliste nadświetle o drewnianym, szachownicowym podziale. Natomiast nadświetle w klatce schodowej /8/ jest również taflą o łuku pełnym, ale z podziałem promienistym /jak w przedsionku restauracji/.

Instalacje: Elektryczna, wodno-kanalizacyjna, c.o., gazowa, wentylacyjna.

⊗ ...i na wys. 2/3 (w sali 4). Profilowane w pola prostokątne i .....



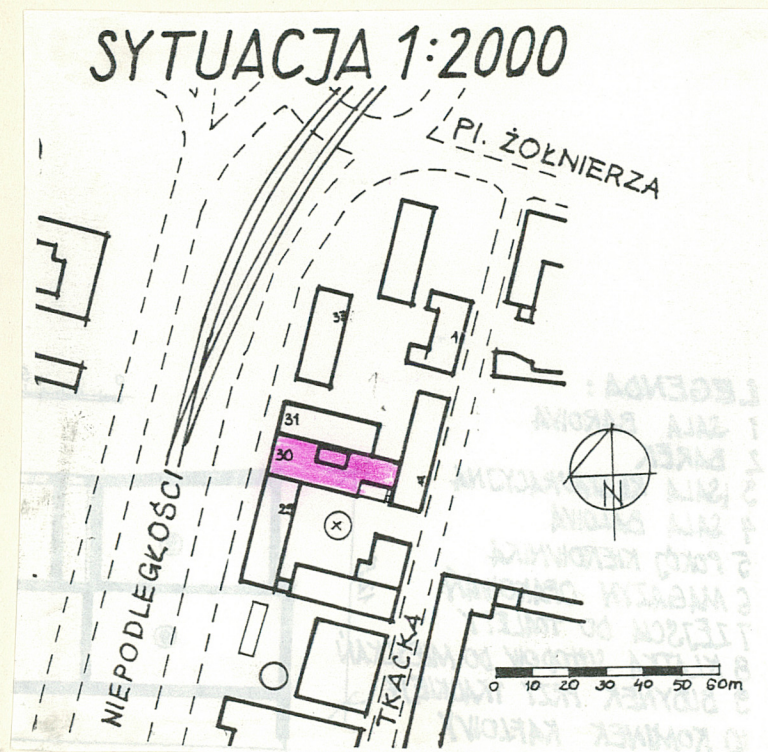
1. Miejscowość

SZCZECIN

2. Obiekt (nazwa jak w karcie)

KAMIENICA I RESTAURACJA  
"BAJKA"

3. Zawartość wkładki (nazwa obiektu lub materiału uzupełniającego)



40.205

Elewacja frontów /szczytowa/,  
zachodnia we wsch. pierzei  
ul. Niepodległości



40.206

Widok na zach.-półn. narożnik  
podwórza pierwotnego z magazynem  
opakowań dla restauracji

Wkładkę założył: Angelika Szerniewicz

(imię, nazwisko, data)

Miejsce przechowywania negatywów:

jed. W.A. Olsztyn z. 135/S  
OZGraf. Z.P. Ostróda z. 676 n. 40 000

Wzór ODZ 1978 r.





Elewacja zachodnia dziedzińca  
wewnętrznego



Dziedziniec wewnętrzny-fragment  
połudn.-wschod.narożnika i przy-  
-budówki



Dziedziniec wewnętrzny-fragment  
elewacji wschodniej z wejściem  
do klatki schodowej /11/; od pół-  
-nocy dziedziniec zamyka przyle-  
-gła ściana "Kontaktu"



1. Miejscowość

Szczecin

2. Obiekt (nazwa jak w karcie)

Restauracja "Bajka"  
i dom mieszkalny

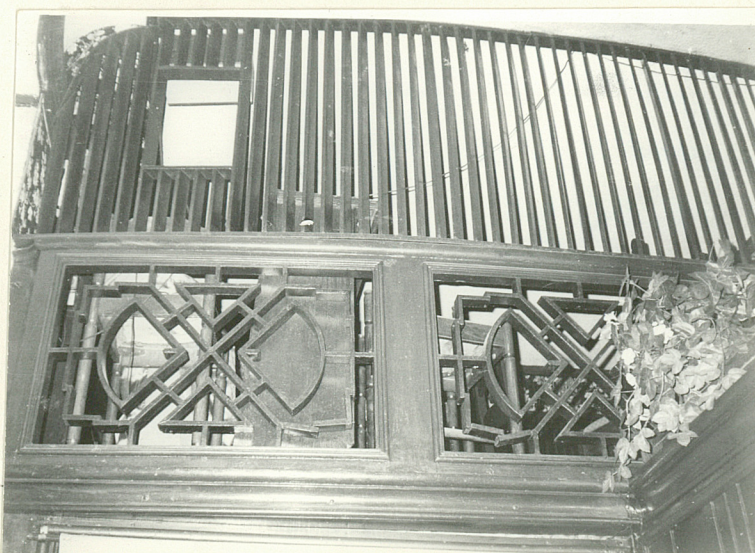
3. Zawartość wkładki (nazwa obiektu lub materiału uzupełniającego)

zdjęcia

narożnik półd-zach wewnętrz-  
nego podwórza



nadświetle w przedsionku restauracji



balustrada schodów na antre-  
solę-widok z sali restaura-  
cyjnej /3/

◁ antresola nad przejściem z  
baru /2/ do restauracji /7/  
widok od strony baru

Wzór ODZ 1978 r.

Wkładkę założył: Angelika Szerniewicz

(imię, nazwisko, data)

Miejsce przechowywania negatywów: .....

Jed. W.A. Olsztyn z. 135/S  
OZGraf. Z.P. Ostróda z. 676 n. 40 000



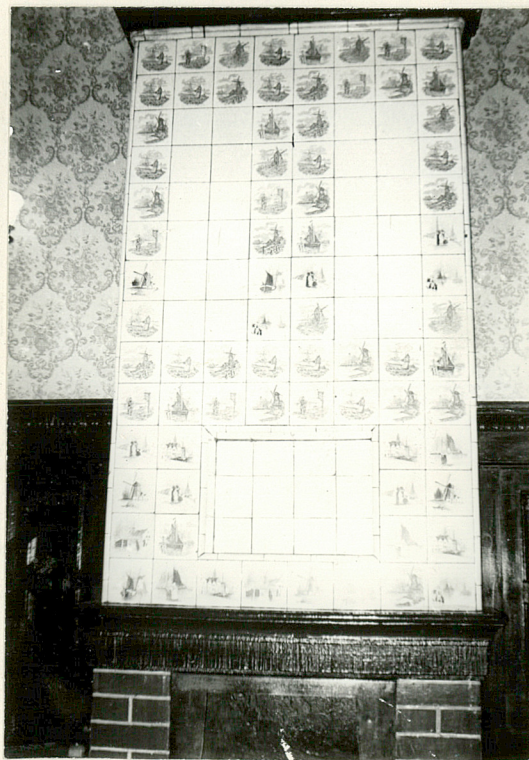


◁ widek antresoli od strony  
sali restauracyjnej /3/

Strop w sali restauracyjnej /3/ ▷



odrzwia drewniane w przejściu  
pomiędzy salami restauracji /3/



kominek kafłowy /10/ w sali  
restauracyjn. /3/



okna przeszklone lustrami na  
ścianie wsch. sali restauracyj. /3/



1. Miejscowość

Szczecin

2. Obiekt (nazwa jak w karcie)

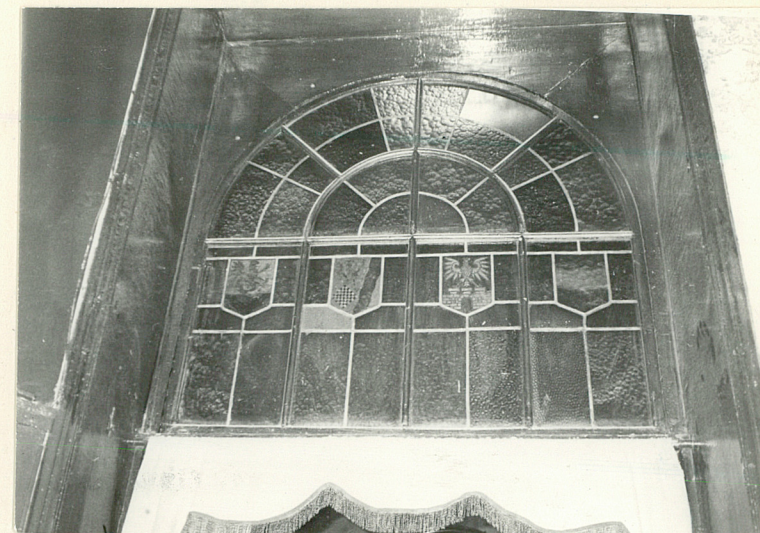
Restauracja "Bajka"  
i dom mieszkalny

3. Zawartość wkładki (nazwa obiektu lub materiału uzupełniającego)

zdjęcia



ściana z oknami witrażowymi pomiędzy salą restauracyjną /3/ a salą balową /4/



nadświetle i drzwi łączące salę restauracyjną /3/ z kominem /10/ i salą balową /4/

Wkładkę założył: Angelika Szerniewicz

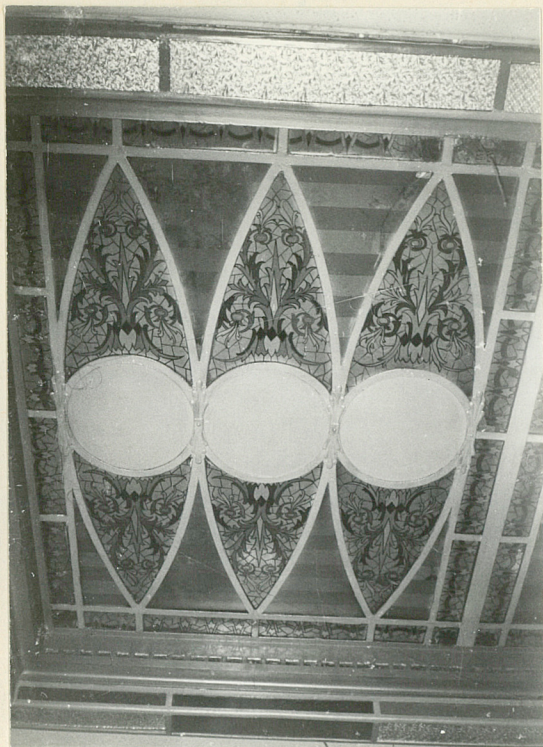
(imię, nazwisko, data)

Miejsce przechowywania negatywów: .....

jed. W.A. Olsztyn z. 135/S  
OZGraf Z.P. Ostróda z. 676 n. 40 000

Wzór OPZ 1973 r.

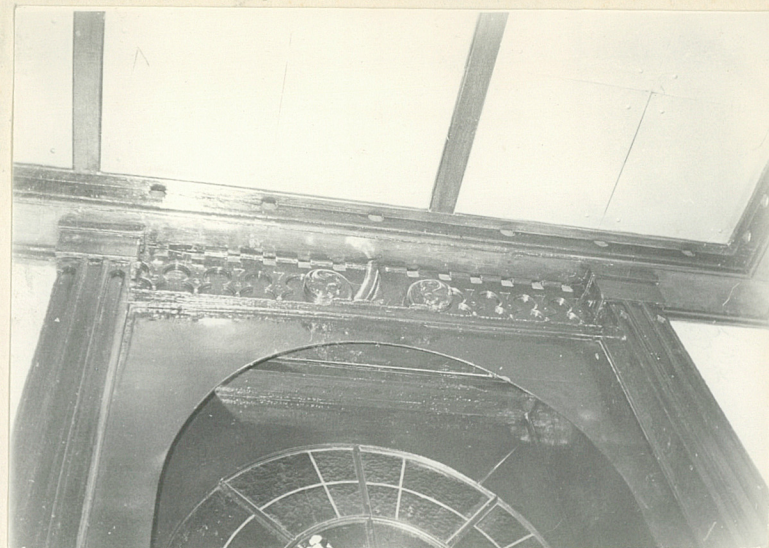




Świetlik z barwionego szkła przedstawiający motywy kwiatowe malowane kolorową emalią-sufit w sali balowej /4/



okno przeszklone lustrami w sali balowej /4/, ściana płn.



nadproże drzwi łączących salę balową/4/ z restauracją



balustrada drewniana na klatce schodowej i typowy rozkład mieszkań na piętrze w części mieszkalnej budynku

