

A	B	C	D	E	F	G	H	I	J	K	L	Ł	M	N	O	P	R	S	T	U	V	W	X	Y	Z	Nr
																										10070

1. Obiekt:

BUDYNEK GOSPODARCZY (KUCHNIA-STOŁÓWKA) Nr 24

1008/16

W ZESPOLU KOSZAR GRENADIERÓW

2. Czas powstania

ok. 1890 r.

3. Miejscowość

S Z C Z E C I N

11. Zdjęcia, rzut, przekrój, sytuacja, orientacja

4. Adres **Szczecin, p-ta 70-241
ul. Kopernika 17a**

nr działki **23/4**

nr hipoteczny **KW**

5. Przynależność administracyjna

województwo **zachodniopomorskie**

powiat **Szczecin**

gmina **m. Szczecin**

6. Poprzednie nazwy miejscowości

Stettin - do 1945 r.

(Grenadier-Kasernement)

7. Przynależność administracyjna
przed 1 VI 1975 r.

województwo **szczecińskie**

powiat **Szczecin**

8. Właściciel i jego adres

Skarb Państwa – Min. Obr. Narod.

Rejonowy Zarząd Infrastruktury

ul. Narutowicza 17b

70-240 Szczecin

9. Użytkownik i jego adres

Agencja Mienia Wojskowego

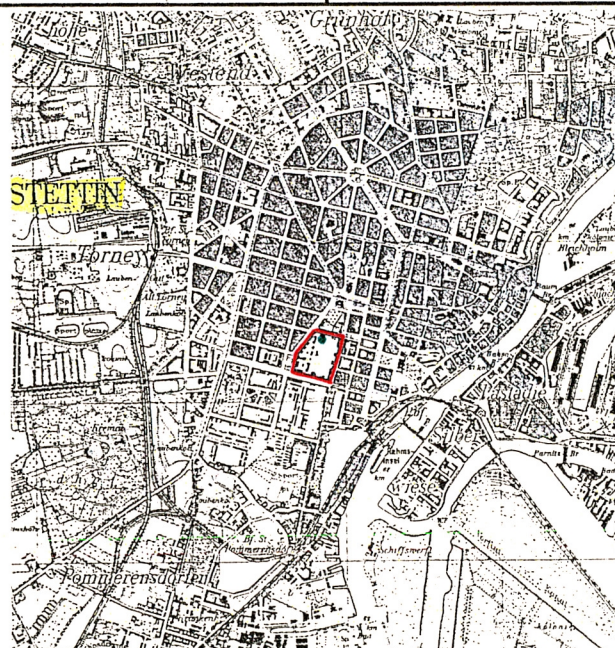
Oddział Terenowy

ul. Kopernika 17a

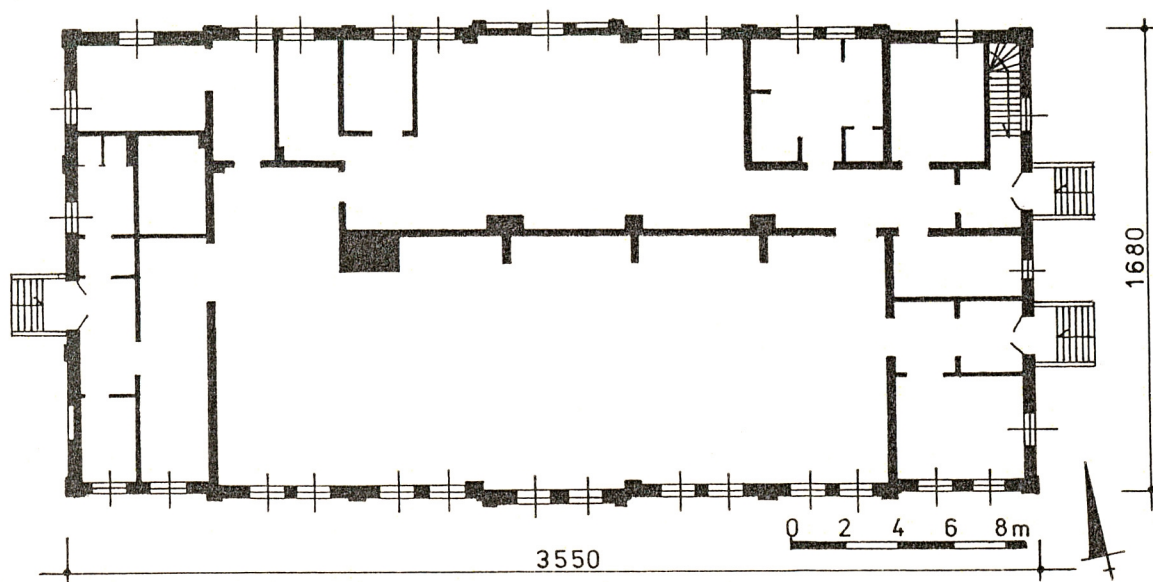
70-241 Szczecin

10. Rejestr zabytków

Nr data



l. 30-te XX w.



1.

12. Autorzy, historia obiektu, określenie stylu

Koszary Grenadierów stanowiły część dzielnicy wojskowej, utworzonej po likwidacji twierdzy Szczecin (1873 r.), rozlokowanej na obszarze byłego Fortu Prusy, pomiędzy Bramą Berlińską i Nową. Plan zagospodarowania tego terenu został opracowany już w 1877 r. przez insp. bud. Helda, a następnie zmodyfikowany przez geometrę Richtera, lecz prace budowlane rozpoczęły się dopiero pod kon. I. 80-tych XIX w. Na tym obszarze umieszczono różne jednostki taktyczne, w tym 1. Batalion 2. Regimentu Grenadierów rozlokowany w kwartale ulic: Kopernika (Kurfürstenstr.), Sambora (Grenadierstr), Potulicka (Linsingenstr.), Narutowicza (Friedrichstrasse). Zespół budynków koszar Grenadierów (1 batalion) został ukończony w październiku 1891 r., zaś uroczystego otwarcia dokonał (w 1892 r.) cesarz Wilhelm II.

Do 1945 r. stacjonował tu w/w Regiment Grenadierów (*Grenadier – Regiment König Friedrich Wilhelm IV, 1. Pomm., Nr 2*), a pod względem adresowym całość przypisana do ul. Potulickiej (Linsingenstr.) nr 4-6.

W latach 1945-50 na tym terenie stacjonowały wojska radzieckie, następnie zespół przejęty przez Wojsko Polskie; obecnie użytkowany przez kilka instytucji: Garnizonowy Ośrodek Mobilizacyjny (Jed. Wojsk. 2492), Sztab Wojewódzki, Wojskową Komendę Uzupelnień, Agencję Mienia Wojskowego, Wojskową Agencję Mieszaniową oraz Zespół Szkół Nr 3.

Ewidencjonowany obiekt został wzniesiony ok. 1890 r. i wchodził w skład zespołu budynków koszar Grenadierów, w ramach 1. Batalionu 2. Regimentu Grenadierów; obiekt odnotowany na przekazach kartograficznych z kon. XIX w. Budynek ulokowano w północnej części zespołu, wzniesiony od jednego rzutu (podobnie jak sąsiednie obiekty koszarowe), pełnił funkcję c.d. wkładka nr 1

13. Opis (sytuacja, materiał i konstrukcja, rzut, bryła, elewacje, wnętrza, wyposażenie, instalacje)

Sytuacja

Zespół dawnych koszar Grenadierów zlokalizowany jest w centrum Szczecina, w południowej części dzielnicy Śródmieście, w kwartale wyznaczonym przez ulice: Narutowicza, Kopernika, Potulicka, Sambora. Historyczna działka siedliskowa miała kształt trapezowaty; obecna w formie nieregularnego wieloboku, z wydzieloną (od pld.-zachodu) szkołą i domem mieszkalnym, oznaczona w rejestrze gruntów nr 23/4. Ewidencjonowany budynek (kuchnia – stołówka nr 24) posadowiony jest w północnej części zespołu wojskowego – wzdłuż muru ogrodzeniowego przy ul. Sambora - w obrębie nowo wydzielanej działki Agencji Mienia Wojskowego. Obiekt sąsiaduje od zachodu z wielofunkcyjnym budynkiem biurowo - sztabowym (nr 1), a od wschodu z budynkiem biurowo-sztabowym, plebanią ? (nr 23). Przy szczycie zachodnim znajduje się jedna z bram wjazdowych do zespołu pokoszarowego. Teren wokół kuchni-stołówki płaski, utwardzony (wybetonowany), z ciągami komunikacyjnymi, z przyległym od południa placem (dziedzińcem), wydzielonym szpalerem drzew liściastych.

Materiał, technika, konstrukcja:

Posadowienie: budynek osadzony na ceglanych ławach fundamentowych, zagłębionych w grunt na ok. 70 cm poniżej poziomu posadzki piwnicy. Cokół architektonicznie wyodrębniony, o wysokości ok. 120 cm, zestopniowany: w przyziemiu z kamiennymi okładzinami, a wyżej licowany cegłą klinkierową (dziurawka) i zwieńczony ukośnym (jodełkowym) gzymsem z klinkierowanych kształtek.

Ściany: obwodowe (fot. 1-5) murowane z cegły ceramicznej na zaprawie wapiennej, o przekroju w przyziemiu ok. 40 cm, opięte ceglany lizenami, z ryzalitami w ścianach długich. Ściany zewnętrzne nietynkowane, licowane cegłą klinkierową (kostki dziurawki), w układzie główkowym na płask i częściowo malowane farbami elewacyjnymi; od wewnątrz wyprawione gładkimi tynkami gliniano-wapiennymi. Nadproża okienne i drzwiowe ceglane, o łukowatym (odcinkowym) profilu. Ścianki szczytów i kolankowe historycznie wtórne, ceglane i nietynkowane.

Ściany wewnętrzne również murowane (z cegły pełnej i dziurawki), o zróżnicowanych przekrojach (od 12 do 40 cm), tynkowane na gładko, malowane farbami wapiennymi, emulsyjnymi i olejnymi, a także obłożone glazurą.

Ściany piwnicy ceglane, tynkowane i malowane, a także licowane glazurą – fot. 9.

Stropy: zróżnicowane (w tym wtórne). Nad parterem stropodach gęstożebrowy z płytkami korytkowymi, wsparty od wewnątrz na podciągach (fot. 8).

W piwnicy (fot. 9) sklepienia ceglane, kolebkowe z gurtami; w całości tynkowane na gładko i bielone.

Wieżba dachowa: wtórny stopodach o konstrukcji gęstożebrowej.

Pokrycie: papa asfaltowa na lepiku.

Posadzki: dominuje współczesne lastriko (w tym piwnica), a także wykładziny typu PCV.

Schody: wewnętrzne – (do piwnicy) umieszczone w pld.-zachodnim narożniku budynku, zabiegowe, betonowe; zewnętrzne - (przed wejściami do budynku oraz do piwnicy) niskie, 1-biegowe, betonowe, obłożone płytkami lastriko, obudowane ceglanyściankami. Wyjście na dach w szczycie zachodnim po metalowej drabinie, montowanej w ścianie.

Stołarka okienna: wtórna, ale osadzona w pierwotnych otworach, przy nawiązaniu do historycznych form. Dominują okna drewniane (fot. 6-7), krosnowe (pojedyncze), 4-skrzydłowe, dzielone ślimieniem, z listwami przylgowymi. W piwnicy zachowały się pierwotne okna (fot. 9) krosnowe, 2-skrzydłowe, z zewnętrznymi (metalowymi) kratami.

c.d. wkładka nr 1

14. Kubatura ok. 4.400 m ³	15. Powierzchnia zabudowy / użytkowa 596 m ² – pow. zabudowy ok. 960 m ² – pow. użytkowa	16. Przeznaczenie pierwotne budynek gospodarczy (kuchnia - stołówka)	17. Użytkowanie obecne magazynowe
18. Prace budowlane i konserwatorskie, ich przebieg i dokumentacja (po 1945 r.) W latach 1945 – 1950 budynek pełnił funkcje ogólnogospodarcze, związane ze stacjonującymi wojskami radzieckimi; następnie kuchnia – stołówka w ramach jednostki wojskowej WP. Po lustracji budynku należy stwierdzić, że stosunkowo wcześniej wymieniono konstrukcję stropodachu oraz część stolarki W 1975 r. wymieniono drzwi wejściowe oraz część stolarki okiennej, wprowadzono nowe podziały wnętrza, wyposażenie kuchenne, wymieniono instalację mechaniczną i grawitacyjną. W 1991 r. obiekt adaptowano na warsztat stolarski z zapleczem socjalnym (w tym z nowymi podziałami). Obecnie obiekt przygotowujący do adaptacji na budynek biurowo-administracyjny Agencji Mienia Wojskowego.		20. Najpilniejsze postulaty konserwatorskie Ewidencjonowany obiekt stanowi integralny element pierwotnej (XIX-wiecznej) kompozycji zespołu koszar wojskowych, winien podlegać ochronie konserwatorskiej, szczególnie w obliczu projektowanych prac modernizacyjnych (adaptacja na bud. adm.-biurowy AMW). Należy dążyć do zachowania: - parterowej bryły z płaskim dachem 2-spadowym, - pierwotnej kompozycji elewacji, opartej na symetrii podziałów osiowych i ryzalitach, - elementów detalu architektonicznego (lizeny, gzymsy), - kształtu otworów z ceglanymi obramieniami i odcinkowymi nadprożami. Wskazane jest oczyszczenie klinkierowanych elewacji z wtórnych farb, uzupełnienie ubytków w ceglanym licowaniu oraz kształtkach gzymsów oraz ujednolicenie stolarki (w nawiązaniu do form historycznych – tj. okna 4-skrzydłowe, dzielone krzyżem, a drzwi drewniane, z nadświetlami). Wszelkie prace remontowe w obrębie historycznej substancji budowlanej winny być konsultowane ze służbami konserwatorskimi.	
19. Stan zachowania (fundamenty, ściany zewnętrzne, sklepienia, stropy, konstrukcje dachowe, pokrycie dachu, wyposażenie i instalacje) Ogólny stan techniczny należy określić jako średniozadawalający; obiekt w większości nieużytkowany, przygotowujący do modernizacji (w tym odkrywki konstrukcyjne w piwnicy, sklepieniach i ścianach). W obrębie ścian zewnętrznych (elewacji) niewielkie, mechaniczne wykruszenia cegieł w narożnikach i kształtek gzymsu cokołowego oraz złuszczone farba elewacyjna. Kilka otworów okiennych została zamurowana.			

21. Akta archiwalne, ikonograficzne i kartograficzne (rodzaj, numer i miejsce przechowywania)

Plan Garnizonu i okolic Szczecina z 1898 r. w skali 1:10.000 – kserokopia ze Zbiorów Kartograficznych Archiwum Państwowego w Szczecinie, syg. IV.19.

Mapa topograficzna Szczecina (fragment) z l. 30-tych XX w. – kserokopia ze zbiorów BDZ w Szczecinie.

23. Uwagi różne

24. Opracował: (imię, nazwisko, data, podpis)

tekst **mgr Waldemar Witek – BSiDK Szczecin, 04.2001 r.**

plany, rysunki **mgr Waldemar Witek – BSiDK Szczecin, 03.2001 r.**

zdjęcia, fotogr. **mgr Waldemar Witek – BSiDK Szczecin, 03.2001 r.**

miejsce przechowywania negatywów **BSiDK w Szczecinie**

**KARTA PO WYPEŁNIENIU PODLEGA OCHRONIE NA PODSTAWIE PRZEPISÓW
PRAWA AUTORSKIEGO**

22. Bibliografia

T. Białecki, L. Turek-Kwiatkowska, Szczecin stary i nowy, Szczecin 1991.

B. Kosińska, Szczecin - nazewnictwo ulic i placów, PKZ Szczecin 1986 (m-pis WOSOZ Sz-n).

B. Kosińska, Rozwój przestrzenny Szczecina w l. 1808 – 1939, Szczecin 1992 (praca doktorska, US – Wydział Humanistyczny, Instytut Historii).

E. Włodarczyk, Przekształcenie śródmieścia Szczecina, „Przegląd Zachodniopomorski” 1982, z.3/4.

F.R. Zielm, Die Festung und Garnison Stettin, Osnabrück 1988.

25. Adnotacje o inspekcjach, informacje o zmianach
(daty, imiona i nazwiska wypełniających)

26. Załączniki

3 wkładki szczegółowe

1. Miejscowość S Z C Z E C I N	4. Obiekt (nazwa jak w karcie) KUCHNIA – STOŁÓWKA (NR 24)	5. Zawartość wkładki: tekst, plan garnizonu z 1898 r., plan sytuacyjny, foto
2. Gmina m. Szczecin		
3. Województwo zachodniopomorskie		

c.d. rubr. nr 12

ogólnogospodarcze (kuchnia – stołówka); analogiczny obiekt ulokowany był po przeciwległej stronie dziedzińca koszarowego. Architektura budynku jest tożsama z wystrojem pozostałych obiektów koszarowych, stąd należy przypuszczać, że projekt techniczny był dziełem jednego projektanta lub kierowanego przez niego zespołu.

Od czasów wybudowania aż do I. 90-tych XX w., tj. w okresie niemieckim (do końca II wojny światowej), w okresie administracji radzieckiej (1945-50) oraz okresie użytkowania przez Wojsko Polskie obiekt pełnił funkcję kuchni – stołówki z zapleczem magazynowym w piwnicy. W 1991 r. budynek został zaadaptowany na stolarnię i magazyny hurtowni. Obecnie przygotowany został projekt adaptacji obiektu na budynek administracyjno - biurowy Agencji Mienia Wojskowego.

Ewidencjonowany obiekt to budynek wolnostojący, murowany, parterowy, podpiwniczony, nakryty płaskim dachem 2-spadowym, o pierwotnej kompozycji i wystroju elewacji, opartej na symetrii podziałów osiowych oraz jednordnej fakturze i kolorystyce muru licowanego cegłą klinkierową.

c.d. rubr. nr 13

Stolarka drzwiowa: wtórna. Drzwi zewnętrzne 2-skrzydłowe (o asymetrycznych skrzydłach), ramowo-klepkowe zawieszone na trzpieniowych zawiasach, z 2-polowymi (wysokimi) nadświetlami. Drzwi wewnętrzne (w tym w piwnicy) 1-skrzydłowe, płycinowe (pełne), na trzpieniowych zawiasach.

R z u t

Budynek założony - od jednego rzutu - na planie zryzalitowanego (w ścianach długich) prostokąta, zorientowanego na osi W – E, o wymiarach 3550 x 1680 cm, bez architektonicznie, czy funkcjonalnie wyodrębnionego frontu. Obecnie do budynku prowadzą trzy wejścia (ze schodami): dwa w szczycie wschodnim, jedno – w szczycie zachodnim. Wszystkie ściany opięte lizenami, a ściany długie ze zestopniowanymi ryzalitami, o głębokości 25 cm.

B r y ł a

Ewidencjonowany obiekt charakteryzuje się stosunkowo zwartą bryłą, w formie leżącego prostopadłościanu, nakrytego płaskim dachem 2-spadowym; wysokość całkowita wynosi ok. 700 cm, a stosunek wysokości ścian do dachu jak 6 : 1. W ścianach długich wyprowadzone płytkie ryzality (o głębokości 25 cm), sięgające połaci dachowych.

W sensie formalnym jest to budynek parterowy (h = 410 cm), podpiwniczony, bez poddasza. Piwnica umieszczona pod całym budynkiem, zagłębiona w grunt na ok. 180 cm, nakryta sklepieniem kolebkowym, dostępna od wewnątrz zewnątrz i wewnątrz schodami przy pld.-zachodnim narożniku budynku.

E l e w a c j e

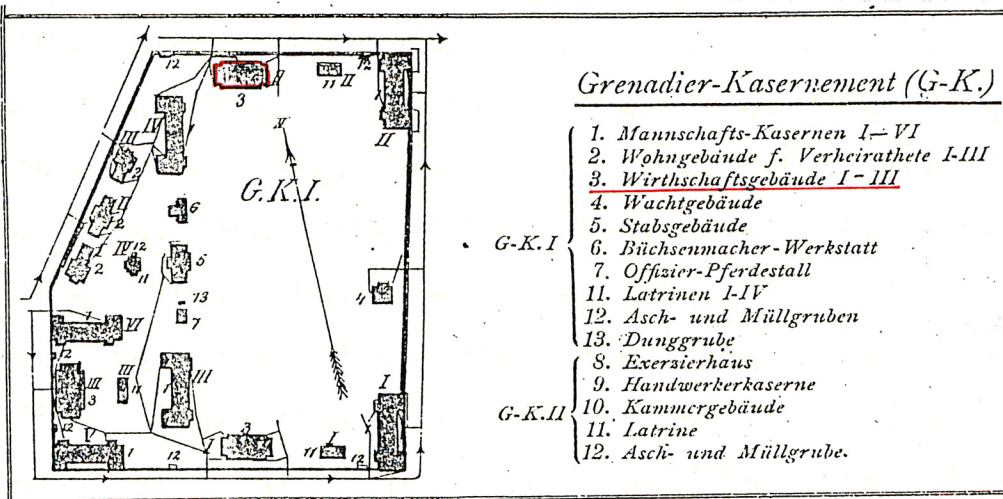
Budynek o pierwotnej kompozycji architektonicznej, opartej na symetrii podziałów osiowych, z ryzalitami i lizenami oraz jednordnej fakturze i kolorystyce elewacji; obiekt o analogicznym wystroju jak sąsiednie budynki koszar, zrealizowane od jednego rzutu pod kon. XIX w. Po wymianie dachu usunięto pierwotny, wielowarstwowy gzyms wieńczący.

c.d. wkładka nr 2

Wkładkę założył: **mgr W. Witek, 04.2001 r.**

Miejsce przechowywania negatywów: **BSIDK Szczecin**

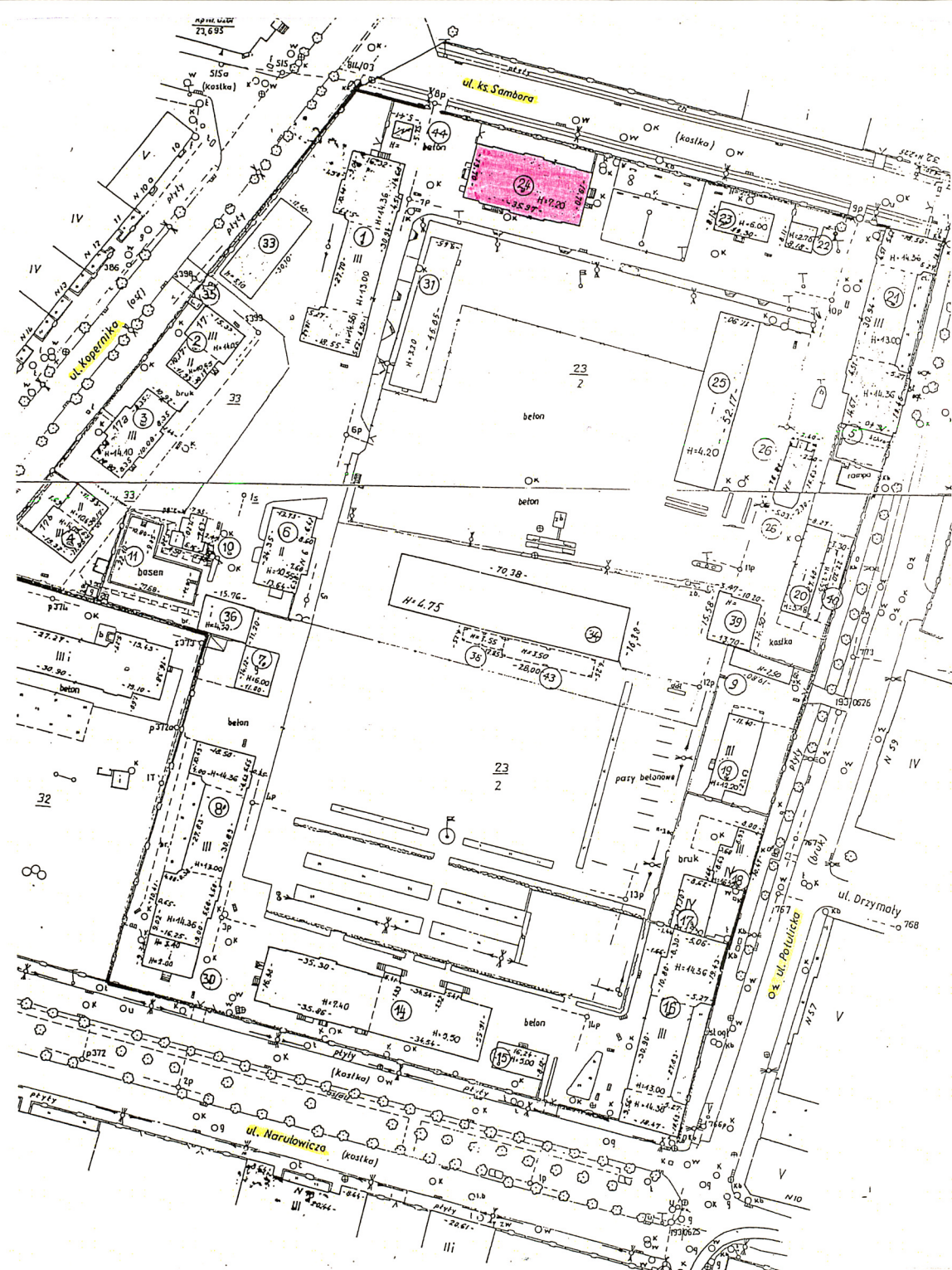
Wzór ODZ



1898r.



2.



1. Miejscowość S Z C Z E C I N	4. Obiekt (nazwa jak w karcie) KUCHNIA – STOŁÓWKA (NR 24)	5. Zawartość wkładki: tekst, foto
2. Gmina m. Szczecin		
3. Województwo zachodniopomorskie		

c.d. rubr. nr 13

Elewacje ścian długich lustrzanie symetryczne, z dwoma (zestopniowanymi) ryzalitami, opięte lizenami (co dwie osie); ściana południowa 14-osiowa, północna – 13-osiowa. Elewacje ścian szczytowych o zróżnicowanej kompozycji: zachodnia 4-osiowa (w tym jedna blenda), lustrznie symetryczna, opięta lizenami; wschodnia – formalnie 5-osiowa, symetryczna, o blisko zgrupowanych osiach.

Podziały pionowe akcentowane w/w lizenami, ryzalitami oraz 2-osiowymi układami okien. Elementami poziomego ukształtowania elewacji są: pierwotny gzyms cokołowy – zestopniowany, zwieńczony ukośnym układem kształtek ceramicznych; wtórny gzyms wieńczący – w formie nadwieszanej płyty betonowej.

Wszystkie elewacje o pierwotnej fakturze i kolorystyce, tj. licowane cegłą klinkierową w układzie główkowym (obecnie ze śladami wtórnej malatury), skonstrastowane z: kamiennymi okładzinami przyziemia cokołu, ciemnoglazurowanymi kształtkami gzymsu cokołowego, parapetów oraz warstwy cegieł w osi nadproży i betonowym (szarym) pasem gzymsu koronującego.

Wnętrze

Pierwotny układ wnętrza zatarty, kilkakrotnie przebudowany. Obecnie pośrodku budynku umieszczone są dwie, obszerne sale (północna – dawna stołówka), a przy szczytach liczne i niewielkie pomieszczenia dawnego zaplecza kuchennego, biurowe i magazynowe.

Wyposażenie

Brak.

Instalacje

Elektryczna, odgromowa, wod.-kan., c.o., telefoniczna, wentylacyjna; połączenie dachu z opierzeniami blacharskimi, z rurami spustowymi przy narożnikach i ryzalitach.

c.d. wkładka nr 3

Wkładkę założył: **mgr W. Witek, 04.2001 r.**

Miejsce przechowywania negatywów: **BSIDK Szczecin**

Wzór ODZ



3.



4.



5.

1. Miejscowość **SZCZECIN**
2. Gmina **m. Szczecin**
3. Województwo **zachodniopomorskie**

4. Obiekt (nazwa jak w karcie)
KUCHNIA – STOŁÓWKA (NR 24)

5. Zawartość wkładki:
spis foto, foto

c.d. rubr. nr 13

Spis fotografii:

1. widok ogólny od pól.-zachodu
2. elewacja południowa
3. elewacja północna
4. elewacja szczytowa wschodnia
5. elewacja szczytowa zachodnia
6. trzyosiowy ryzalit środkowy w elewacji północnej
7. okna w elewacji południowej
8. wnętrze głównej sali (d. stołówka)
9. wnętrze piwnicy z kolebkowymi sklepieniami



6.



7.

Wkładkę założył: **mgr W. Witek, 04.2001 r.**

Miejsce przechowywania negatywów: **BSIDK Szczecin**

Wzór ODZ



8.



9.