

A	B	C	D	E	F	G	H	I	J	K	L	Ł	M	N	O	P	R	S	T	U	V	W	X	Y	Z	Nr 10068
---	---	---	---	---	---	---	---	---	---	---	---	---	---	---	---	---	---	---	---	---	---	---	---	---	---	----------

1. Obiekt:

**BUDYNEK KOSZAROWY,
OB. BUDYNEK BIUROWO-SZTABOWY (Nr 21)**

W ZESPOLE KOSZAR
GRENADIERÓW

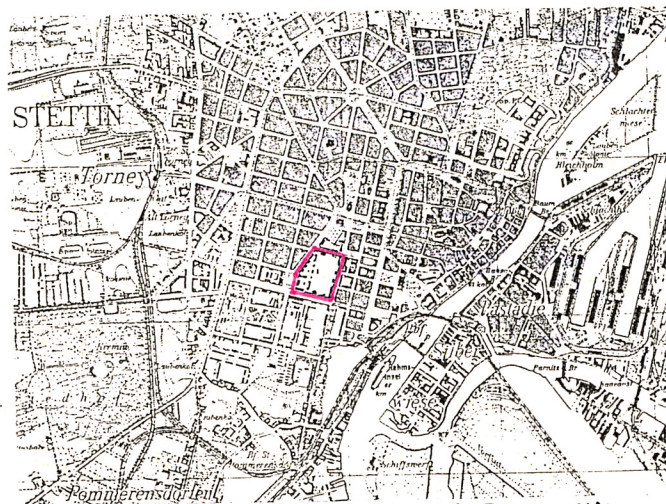
2. Czas powstania

ok. 1890 r.
rozb. I. 10-te XX w.

3. Miejscowość

SZCZECIN

11. Zdjęcia, rzut, przekrój, sytuacja, orientacja



L. 30-te XX w.

1.

4. Adres **Szczecin, p-ta 70-231
ul. Narutowicza 10a**

nr działki **23/4**

nr hipoteczny **KW**

5. Przynależność administracyjna

województwo **zachodniopomorskie**

powiat **Szczecin**

gmina **m. Szczecin**

6. Poprzednie nazwy miejscowości

**Stettin - do 1945 r.
(Grenadier-Kasernement)**

7. Przynależność administracyjna
przed 1 VI 1975 r.

województwo **szczyecińskie**

powiat **Szczecin**

8. Właściciel i jego adres

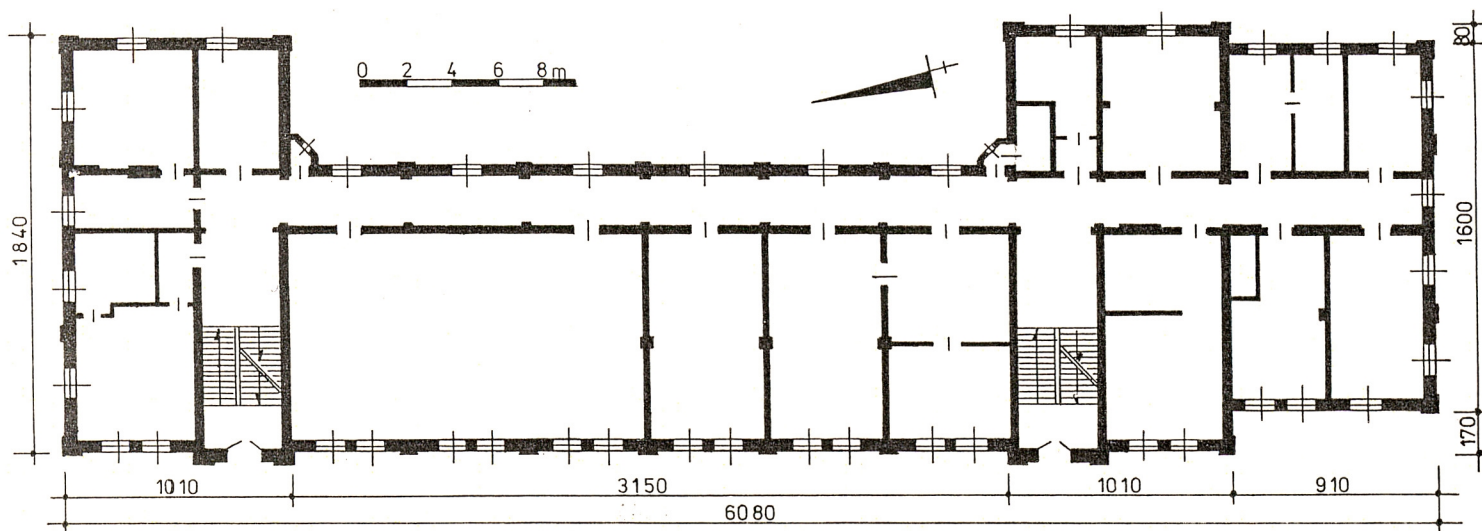
**Skarb Państwa – Min. Obr. Narod.
Rejonowy Zarząd Infrastruktury
ul. Narutowicza 17b
70-240 Szczecin**

9. Użytkownik i jego adres

**Garnizonowy Ośrodek Mobilizacyjny
(Jed. Wojsk. 2492), Sztab Wojewódzki
ul. Narutowicza 10a, 70-231 Szczecin**

10. Rejestr zabytków

Nr data



A.

12. Autorzy, historia obiektu, określenie stylu

Koszary Grenadierów stanowiły część dzielnicy wojskowej, utworzonej po likwidacji twierdzy Szczecin (1873 r.), rozlokowanej na obszarze byłego Fortu Prusy, pomiędzy Bramą Berlińską i Nową. Plan zagospodarowania tego terenu został opracowany już w 1877 r. przez insp. bud. Helda, a następnie zmodyfikowany przez geometrę Richtera, lecz prace budowlane rozpoczęły się dopiero pod kon. I. 80-tych XIX w. Na tym obszarze umieszczono różne jednostki taktyczne, w tym Pierwszy Batalion Drugiego Regimentu Grenadierów rozlokowany w kwartale ulic: Kurfürstenstr. (Kopernika), Grenadierstr. (Sambora), (Linsingenstr. (Potulicka), Friedrichstr. (Narutowicza). Zespół budynków koszar Grenadierów (1-szy batalion) został ukończony w X. 1891 r., zaś uroczystego otwarcia dokonał (już w 1892 r.) cesarz Wilhelm II.

Do 1945 r. stacjonował tu w/w Regiment Grenadierów (*Grenadier – Regiment König Friedrich Wilhelm IV, 1. Pomm., Nr 2*), a pod względem adresowym całość przypisana do ul. Potulickiej (Linsingenstr.) nr 4-6.

W latach 1945-50 na tym terenie stacjonowały wojska radzieckie, następnie zespół został przejęty przez Wojsko Polskie; obecnie użytkowany przez Sztab Wojewódzki, w ramach Garnizonowego Ośrodka Mobilizacyjnego (Jed. Wojsk. 2492).

Ewidencjonowany obiekt został wzniesiony ok. 1890 r. (1891 r.) i wchodził w skład zespołu budynków koszar grenadierów, w ramach Pierwszego Batalionu Regimentu Grenadierów Nr 2; datowanie potwierdzają także przekazy kartograficzne z kon. XIX w. oraz cechy formalne (konstrukcja ścian, stropów i sklepień, więźby dachowej). Był to jeden z sześciu, jednakowych budynków koszarowych (dla żołnierzy poborowych),
c.d. wkładka nr 1

13. Opis (sytuacja, materiał i konstrukcja, rzut, bryła, elewacje, wnętrza, wyposażenie, instalacje)

Sytuacja

Zespół dawnych koszar Grenadierów zlokalizowany jest w centrum Szczecina, w południowej części dzielnicy Śródmieście, w kwartale wyznaczonym przez ulice: Narutowicza, Kopernika, Potulicka, Sambora. Historyczna działka siedliskowa miała kształt trapezowaty; obecna w formie nieregularnego wieloboku, z wydzielonymi (od pld.-zachodu) budynkami zespołu szkół nr 3 i domem mieszkalnym (WAM), oznaczona w rejestrze gruntów nr 23/4.

Ewidencjonowany budynek koszarowy, ob. budynek biurowo-sztabowy (nr 21) posadowiony jest w ptn.-wschodniej części zespołu wojskowego (w narożniku działki), przy skrzyżowaniu ul. Potulickiej i Sambora, z przyległymi ogrodzeniami (murem ceglany i płotem metalowym - przed frontem). Teren wokół budynku stanowi odrębną działkę, wygradzoną z dużej parceli metalowymi siatkami, wyasfaltowany; wjazd od północy (z ul. Sambora) przez 2-skrzydłową (metalową) bramę z furtką do komunikacji pieszej. Po zachodniej stronie budynku koszarowego ulokowana niewielka wartownia (22) i latryna, ob. magazyn (23), a po pld.-zachodniej garaże (25) i budynek ogólnowojskowy (26). Wzdłuż ul. Potulickiej budynek przesłonięty szpalerem drzew liściastych (z ogródkiem kwiatowym), a wewnątrz działki rosną pojedyncze kasztanowce i lipy.

Materiał, technika, konstrukcja:

Posadowienie: budynek osadzony na ceglanych ławach fundamentowych, zagłębionych w grunt na ok. 100 cm poniżej posadzki piwnicy. Cokół architektonicznie wyodrębniony, ceglany, o wysokości ok. 90-130 cm, zestopniowany: w przyziemiu z granitowymi okładzinami, wyżej licowany cegłą klinkierową i zwieńczony nadwieszonym (jodełkowym) gzymsem z klinkierowanych kształtek.

Ściany: obwodowe (fot. 1 - 7) murowane z cegły ceramicznej na zaprawie wapiennej, o przekroju w przyziemiu ok. 55 cm (część ryzalitów o przekroju ok. 45), opięte ceglany lizenami i ryzalitami. Wszystkie ściany zewnętrzne nietynkowane, licowane klinkierową dziurawką (w układzie główkowym na płask) i częściowo malowane farbami elewacyjnymi; od wewnątrz tynkowane na gładko i niektóre gipsowane, malowane farbami emulsyjnymi. Nadproża okienne i drzwiowe ceglane, odcinkowe; na poddaszu betonowe, proste.

Ściany wewnętrzne również murowane (z cegły pełnej i dziurawki), o zróżnicowanych przekrojach (od 12 do 40 cm), tynkowane na gładko (w tym gładzone i szlifowane), malowane farbami wapiennymi, emulsyjnymi i olejnymi, a także wyłożone glazurą (sanitariaty).

Ściany piwnicy ceglane, tynkowane i bielone.

Stropy: zróżnicowane. Nad piwnicami, na wysokości klatek schodowych, ceramiczne sklepienia kolebkowe (fot. 17), a pod skrzydłem południowym stropy odcinkowe na metalowych belkach oraz stropy typu kleina; w niektórych pomieszczeniach z wtórnymi sufitami z płyt pilśniowych. W obrębie wzdłużnych korytarzy (w obrębie korpusu i klatek schodowych) ceramiczne sklepienia krzyżowe (fot. 14), z pseudolunetami nad oknami (fot. 11); nad III kondygnacją oraz klatką schodową ceramiczne odcinkowe (fot. 15). W pozostałych pomieszczeniach stropy drewniane, belkowe, z deskowym pułapem i ślepą podłogą, podsufitką na matach trzciniowych i siatce rabica, tynkowane na gładko i bielone.

Więźba dachowa: typologicznie i chronologicznie zróżnicowana.

Nad korpusem budynku współczesne, prefabrykowane stropodachy, wsparte na żelbetonowych podciągach.

c.d. wkładka nr 1

<p>14. Kubatura</p> <p>ok. 13.100 m³</p>	<p>15. Powierzchnia zabudowy / użytkowa</p> <p>920 m² – pow. zabudowy ok. 3.400 m² – pow. użytkowa</p>	<p>16. Przeznaczenie pierwotne</p> <p>budynek koszarowy</p>	<p>17. Użytkowanie obecne</p> <p>bud. sztabowo-biurowy</p>
<p>18. Prace budowlane i konserwatorskie, ich przebieg i dokumentacja (po 1945 r.)</p> <p>Po 1945 r. budynek był kilkakrotnie remontowany (modernizowany); brak szczegółowych danych, dokumentacji technicznej.</p> <p>W l. 70-tych wymieniono część konstrukcji dachowej oraz stolarki, zaadaptowano poddasze do celów magazynowo-szkoleniowych, wprowadzając nowe przeprucia okienne.</p> <p>Od kon. l. 90-tych budynek w trakcie modernizacji: nowe podziały wnętrza, wymiana drzwi frontowych, wewnętrznych, nowe posadzki, tynki i malatury.</p> <hr/> <p>19. Stan zachowania (fundamenty, ściany zewnętrzne, sklepienia, stropy, konstrukcje dachowe, pokrycie dachu, wyposażenie i instalacje)</p> <p>Ogólny stan techniczny dobry; brak wyraźnych zagrożeń konstrukcyjnych. Niewielkie, mechaniczne wykruszenia cegły licówki (klinkierowej), kształtek gzymsów i parapetów, zaś ubytki uzupełnione zwykłą cegłą ceramiczną.</p>		<p>20. Najpilniejsze postulaty konserwatorskie</p> <p>Ewidencjonowany obiekt stanowi integralny element pierwotnej (XIX-wiecznej) kompozycji zespołu koszar wojskowych grenadierów, winien podlegać ochronie konserwatorskiej, zarówno w zakresie kształtowania zabytkowego wnętrza architektonicznego, jak również w odniesieniu do cech indywidualnych.</p> <p>W sensie konserwatorskim należy dążyć do zachowania:</p> <ul style="list-style-type: none"> - pierwotnej, zryzalitowanej bryły z płaskimi dachami 2-spadowymi, - ogólnej kompozycji elewacji, opartej na symetrii podziałów osiowych, - elementów detalu architektonicznego (lizeny, gzymsy) oraz kolorystyki i faktury ceglanych (klinkierowych) elewacji - kształtu otworów z ceglanyrami obramieniami i odcinkowymi nadprożami, <p>Wskazane jest oczyszczenie klinkierowanych elewacji z wtórnych farb, wymiana okien w obrębie poddasza, których forma winna korespondować z historyczną stolarką, uzupełnienie ubytków gzymsu wieńczącego oraz wykruszonych kształtek ceramicznych, a także ujednolicenie wypełnienia po ubytkach w cegle licówce (np. w elewacji południowej)</p> <p>Wszelkie prace remontowe w obrębie historycznej substancji budowlanej winny być konsultowane ze służbami konserwatorskimi.</p>	

21. Akta archiwalne, źródła ikonograficzne i kartograficzne (rodzaj, nr i miejsce przechowywania)
Plan Garnizonu i okolic Szczecina z 1898 r. w skali 1:10.000 – kserokopia ze Zbiorów Kartograficznych Archiwum Państwowego w Szczecinie, syg. IV.19.

Plan miasta Szczecina (fragment) z 1919 i 1936 – kserokopia z dokumentacji konserwatorskich WOSOZ Sz-n.

Mapa topograficzna Szczecina (fragment) z l. 30-tych XX w. – kserokopia ze zbiorów BDZ w Szczecinie.

23. Uwagi różne

24. Opracował: (imię, nazwisko, data, podpis)

tekst **mgr Waldemar Witek – BSIDK Szczecin, 09.2001 r.**

plany, rysunki **mgr Waldemar Witek – BSIDK Szczecin, 09.2001 r.**

zdjęcia, fotogr. **mgr Waldemar Witek – BSIDK Szczecin, 07.2001 r.**

miejsce przechowywania negatywów **BSIDK w Szczecinie**

**KARTA PO WYPEŁNIENIU PODLEGA OCHRONIE NA PODSTAWIE PRZEPISÓW
PRAWA AUTORSKIEGO**

22. Bibliografia

T. Białecki, L. Turek-Kwiatkowska, Szczecin stary i nowy, Szczecin 1991.

B. Kozińska, Szczecin - nazewnictwo ulic i placów, PKZ Szczecin 1986 (m-pis WOSOZ Sz-n).

B. Kozińska, Rozwój przestrzenny Szczecina w l. 1808 – 1939, Szczecin 1992 (praca doktorska, US – Wydział Humanistyczny, Instytut Historii).

E. Włodarczyk, Przekształcenie śródmieścia Szczecina, „Przegląd Zachodnio-pomorski” 1982, z. 3/4.

F.R. Zielm, Die Festung und Garnison Stettin, Osnabrück 1988.

25. Adnotacje o inspekcjach, informacje o zmianach
(daty, imiona i nazwiska wypełniających)

26. Załączniki

5 wkładek szczegółowych

1. Miejscowość S Z C Z E C I N	4. Obiekt (nazwa jak w karcie) BUDYNEK KOSZAROWY (NR 21)	5. Zawartość wkładki: tekst, plan sytuacyjny
2. Gmina m. Szczecin		
3. Województwo zachodniopomorskie		

c.d. rubr. nr 12

rozlokowanych w narożnikach działki siedliskowej. Architektura budynku jest tożsama z wystrojem pozostałych obiektów koszarowych, stąd należy przypuszczać, że projekt techniczny był dziełem jednego projektanta lub kierowanego przez niego zespołu.

Na podstawie historycznych przekazów kartograficznych (pomiędzy 1889, a 1919 r.) oraz cechach konstrukcyjnych (np. odcinkowe stropy w piwnicy północnej) należy założyć, iż w **I. 10-tych XX w.** obiekt został rozbudowany w kierunku południowym, gdzie dostawiono – architektonicznie jednorodne – skrzydło, ale nieco niższe i nieznacznie cofnięte z lica ścian długich, oraz o wyraźnie jaśniejszej cegle kilinkierowej. W owym czasie podobne skrzydła dostawiono do pozostałych, pięciu budynków koszarowych, w których znajdowały się – prawdopodobnie – pomieszczenia administracyjno-biurowe, magazyny, a także sale mieszkalne kadry podoficerskiej.

Od wybudowania do I. 90-tych XX w., tj. za czasów niemieckich (do końca II wojny światowej), w okresie administracji radzieckiej (1945-50) oraz okresie użytkowania przez Wojsko Polskie, obiekt pełnił funkcję budynku koszarowego dla żołnierzy poborowych (następnie także z pomieszczeniami biurowo-sztabowymi). Obecnie jest to w całości budynek biurowy, w którym mieści się siedziba Sztabu Wojewódzkiego.

W sensie formalnym jest to budynek wolnostojący, murowany, 3-kondygnacyjny, częściowo podpiwniczony, nakryty płaskim dachem 2-spadowym, o pierwotnej kompozycji i wystroju elewacji, opartej na symetrii podziałów osiowych oraz jednorodnej fakturze i kolorystyce muru licowanego cegłą klinkierową. Architektura budynku (ceglany wystrój elewacji, z lizenami, arkadowymi gzymsami i odcinkowymi nadprożami) wykazuje cechy typowe dla budynków użyteczności publicznej na terenie miast pomorskich w kon. XIX w., a także znajduje analogie w zabudowie koszarowej (np. Stargard Szczeciński).

c.d. rubr. nr 13

Nad skrzydłem południowym pierwotna (fot. 16), krokwiowo-płatwiowa (o rozwartym kącie połączenia krokwi) z trzema ciągami płatwi, podporami stolcowymi. Końce krokwi wsparte zaciosami na płatwiach stopowych, ułożonych na przyściennych słupkach ścianki kolankowej. Poszczególne wiązary stabilizowane ukośnymi zastrzałami, mieczami i zastrzałami, a połączenia ciesielskie kołkowane i ześrubowane. Wszystkie elementy więźby dachowej otynkowane, w formie regularnych kanciaków (np. płatwie i stojce 16 x 17 cm, miecze 15 x 17 cm), o mechanicznej obróbce; ob. tynkowane i malowane.

Nad pozostałymi częściami budynku współczesne, prefabrykowane stropodachy, wsparte na żelbetonowych podciągach.

Pokrycie: połaci dachowych stanowi papa asfaltowa na lepiku.

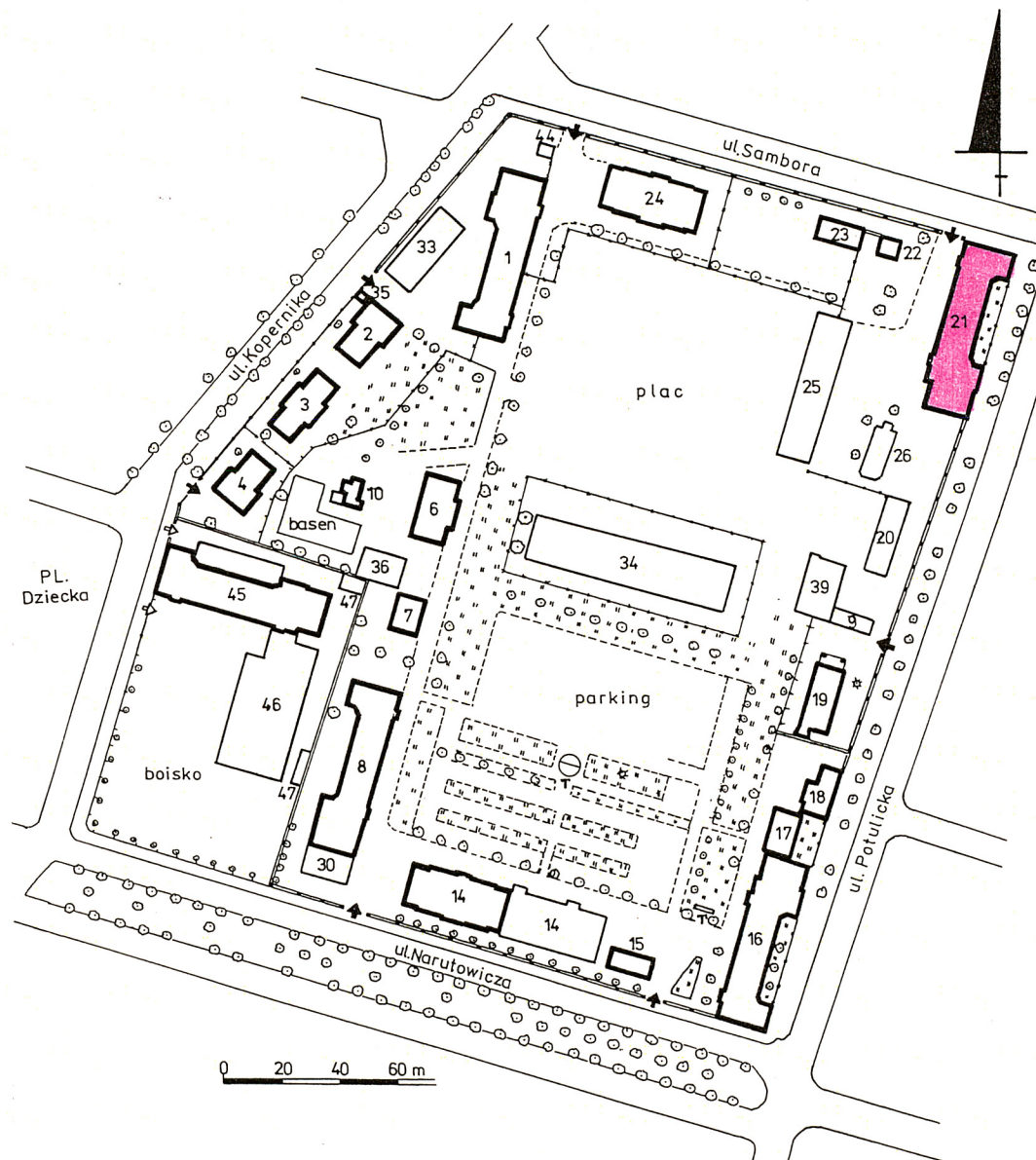
Podłogi, posadzki: w salach podłogi deskowe z płytami pilśniowymi oraz wykładzinami winigam i dywanowymi; w korytarzu posadzka lastriko (przy klatkach schodowych) oraz historyczna terakota (fot. 12); w pom. sanitarnych posadzki betonowe z płytkami lastriko, PCV i terakota; w piwnicy posadzki betonowe.

Schody: główne klatki schodowe (fot. 13, 15) – dwubiegowe (powrotne) ze spocznikiem międzypiętrowym, wykonane z granitowymi stopniami, osadzonych na masywnych policzkach i ścianach, z metalową i deskową (wtórną) balustradą i drewnianą poręczówką; stopnie z wtórną nadlewką (ok. 2 cm) lastriko. Schody do piwnicy 1-biegowe, granitowe.

Stolarka okienna: historycznie zróżnicowana, osadzona – w większości - w pierwotnych otworach, przy nawiązaniu do historycznych form; za wyjątkiem szerokich i wtórnych otworów poddasza. Dominują okna drewniane (fot. 8 - 10), krosnowe (pojedyncze) i skrzynkowe, 4-skrzydłowe, dzielone ślemieniem, a niektóre skrzydła szczelinami. W ryzalitach klatek schodowych (fot. 9) okna krosnowe, 1-skrzydłowe i dwudzielne, ze ślemieniem, o drobnym podziale szczelinowym. Pierwotne okna poddasza (fot. 16) niewielkie, 2-skrzydłowe, krosnowe, zamykane na zakrętki; obecnie wymienione – w większości – na okna wielopłaszczyznowe, zespolone, 2 i 3-skrzydłowe. W piwnicy pierwotne okna krosnowe, 2-skrzydłowe, dzielone słupkiem, z zewnętrzną (metalową) kratami.

c.d. wkładka nr 2

Wkładkę założył: **mgr W. Witek, 03.2001 r.**



KOSZARY GRENADIERÓW

ob. kompleks wojskowy 1874

- | | |
|--|------------------------|
| 1. budynek koszarowy, | ob. biurowo-sztabowy |
| 2. budynek mieszkalny, | ob. administracyjny |
| 3. budynek mieszkalny, | ob. administracyjny |
| 4. budynek mieszkalny | |
| 6. sztab, | ob. administr.-biurowy |
| 7. stajnia, | ob. magazyn |
| 8. budynek koszarowy | |
| 9. garaż | |
| 10. latryna, remiza, | ob. warsztat-magazyn |
| 14. budynek gospodarczy (kuchnia-stolówka) | |
| 15. latryna, | ob. wartownia |
| 16. budynek koszarowy | |
| 17. budynek mk.-koszarowy, | ob. biurowy |
| 18. budynek mk.-koszarowy, | ob. biurowy |
| 19. wartownia, | ob. areszt |
| 20. garaż | |
| 21. budynek koszarowy, | ob. biurowo-sztabowy |
| 22. wartownia | |
| 23. latryna, | ob. magazyn |
| 24. budynek gospodarczy (kuchnia-stolówka) | |
| 25. garaże | |
| 26. budynek ogólnowojskowy | |
| 30. węzeł ciepły | |
| 33. hala sportowa | |
| 34. magazyn | |
| 35. biuro przepustek | |
| 36. magazyn | |
| 39. budynek warsztatowo-magazynowy | |
| 44. trafostacja | |
| 45. budynek koszarowy, | ob. szkoła |
| 46. sala gimnastyczna | |
| 47. budynki gospodarcze | |

LEGENDA

- | | |
|--|--------------------------------------|
| | zabudowa historyczna |
| | zabudowa współczesna |
| | ulice, drogi wewnętrzne |
| | ogrodzenia historyczne (mur, płot) |
| | ogrodzenia współczesne (mur, siatka) |
| | wjazd (historyczny, współczesny) |
| | zadrzewienie, trawniki |
| | trybuna, tablica garnizonu |

1. Miejscowość SZCZECIN	4. Obiekt (nazwa jak w karcie) BUDYNEK KOSZAROWY (NR 21)	5. Zawartość wkładki: tekst, plan koszar grenadierów z 1898, 1919 i 1936 r, foto
2. Gmina m. Szczecin		
3. Województwo zachodniopomorskie		

c.d. rubr. nr 13

Oprócz tego większość okien parteru, także na wyższych kondygnacjach w części południowej posiada metalowe (prętowe) kraty.

Stolarka drzwiowa: w większości wtórna. Drzwi zewnętrzne współczesne, 2-skrzydłowe, ramowo-płycinowe, z 3-półowymi nadświetlami, zawieszone na trzpieniowych zawiasach, z pionowymi zasuwami. Wszystkie drzwi wewnętrzne wtórne, 1-skrzydłowe, płycinowe (pełne), na trzpieniowych zawiasach; otwory z deskowymi opaskami. Niektóre drzwi obite blachą, a do pomieszczeń „tajnych” z metalowymi kratami.

W obrębie klatek schodowych, na wyższych kondygnacjach drzwi 2-skrzydłowe, wahadłowe, z wysokimi naświetlami i naświetlami.

Rzut

Pierwotnie obrys budynku był zbliżony do leżącej litery „C”, gdzie korpus miał formę regularnego prostokąta (z lizenami), rozplanowanego na osi N – S, o wym. 3150 x 1270 cm, zaś do szczytów przylegały ryzalitowane, prostokątne skrzydła, w układzie W – E, o wym. 1010 x 1840 cm; we wschodniej części budynku, pomiędzy w/w częściami, umieszczone były niewielkie, trójboczne ryzalitty, o wym. 50 x 110 x 50 cm. Następnie obiekt rozbudowano w kierunku południowym, gdzie dostawiono skrzydło o wym. 910 x 1600 cm (węższe od budynku głównego). Obecnie budynek ma kształt nieregularnego wieloboku, o wym. zewnętrznych 6080 x 1840 x 1600 cm; front zwrócony w kierunku zachodnim, w stronę dziedzińca koszarowego. Do wnętrza budynku prowadzą dwa wejścia, umieszczone w ścianie frontowej, w obrębie ryzalitów przyszczytowych skrzydeł.

Bryła

Budynek koszarowy o rozczłonkowanej bryle, adekwatnej do w/opisanego rzutu, złożonej z kilku części, nakrytych odrębnymi dachami. Korpus i przyszczytowe skrzydła (z ok. 40 cm ryzalitami frontowymi) w formie leżących prostopadłościanów, nakrytych płaskimi dachami 2-spadowymi, o wysokości całkowitej ok. 1650 cm. Skrzydło południowe o analogicznej bryle i formie dachu, ale niższe o ok. 130 cm. Przybudówki pomiędzy północną ścianą korpusu a skrzydłami w formie stojących graniastosłupów, nakrytych daszkami 3-połaciowymi, o wys. ok. 1350 cm.

W sensie formalnym jest to budynek trzykondygnacyjny, częściowo podpiwniczony, z użytkowym poddaszem. Kondygnacje nadziemne o wys. ok. 370 cm, skomunikowane dwiema klatkami schodowymi. Piwnice umieszczone pod skrzydłami, o wys. ok. 240 cm (zagłębione w grunt na ok. 140 cm), nakryte sklepieniami kolebkowymi oraz stropami ceramicznymi (odcinkowymi i kleina), dostępne od strony klatek schodowych. Poddasze w obrębie pierwotnej części budynku zaadaptowane na pomieszczenia ogólnowojskowe i magazynowe, o wys. ok. 310 cm; w skrzydle północnym w formie strychu, o wys. ok. 200 cm.

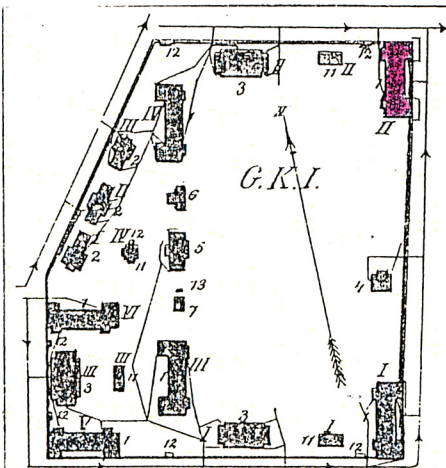
Elewacje

Budynek o pierwotnej kompozycji architektonicznej, opartej na symetrii podziałów osiowych w obrębie poszczególnych części (brył), z ryzalitami i lizenami oraz jednorodnej fakturze i kolorystyce elewacji; obiekt o analogicznym wystroju jak sąsiednie budynki koszar, zrealizowane od jednego rzutu pod kon. XIX w. Po wymianie okien poddasza częściowemu zniekształceniu uległy podziały osiowe i gzyms wieńczący.

Elewacje frontowa (zachodnia) 21-osiowa, przy czym w obrębie części pierwotnej 18-osiowa, lustrzanie symetryczna, opięta - co dwie osie - lizenami, z dwoma (1 i 2-osiowymi) ryzalitami. Elewacje szczytowe 4-osiowe, lustrzanie symetryczne opięte w narożnikach i pośrodku lizenami. Elewacja wschodnia (od strony ul. Potulickiej) o nieregularnej linii: w obrębie korpusu 6-osiowa, symetryczna, dzielona lizenami i flankowana płytkimi, trójbocznymi ryzalitami; w przyszczytowych skrzydłach 2-osiowe; w skrzydle południowym 3-osiowa.

c.d. wkładka nr 3

Wkładkę założył: **mgr W. Witek, 09.2001 r.**



Grenadier-Kasernement (G-K.)

1. Mannschafts-Kasernen I-VI
2. Wohngebäude f. Verheirathete I-III
3. Wirthschaftsgebäude I-III
4. Wachtgebäude
5. Stabsgebäude
6. Büchsenmacher-Werkstatt
7. Offizier-Pferdestall
11. Latrinen I-IV
12. Asch- und Müllgruben
13. Dunggrube
8. Exersierhaus
9. Handwerkerkaserne
10. Kammergebäude
11. Latrine
12. Asch- und Müllgrube.

G-K.I

G-K.II

C.



2.



D.



E.



1. Miejscowość S Z C Z E C I N	4. Obiekt (nazwa jak w karcie) BUDYNEK KOSZAROWY (NR 21)	5. Zawartość wkładki: tekst, spis planów i map, foto
2. Gmina m. Szczecin		
3. Województwo zachodniopomorskie		

c.d. rubr. nr 13

Podziały pionowe wyznaczają w/w lizeny narożne i śródelewacyjne, 1 i 2-osiowe ryzality frontowe (w obrębie klatek schodowych) oraz dwa trójboczne (graniastosłupowe) ryzality w ścianie zachodniej. Elementami poziomego ukształtowania elewacji są: 1/ zestopniowany cokół, z ukośnym (nadwieszonym) gzymsem z glazurowanych kształtek; 2/ prosty gzymś międzykondygnacyjny (między parterem, a 1-piętrem); 3/ pilasty fryz spinający lizeny; 4/ arkadowy gzymś podokapowy (w formie ceglanych pseudokonsolek, wsporników), zwieńczony nadwieszonym układem cegieł (w formie pseudolezek) i półwałkowatych kształtek; 5/ barwne pasy – na każdej kondygnacji – z cegły zendrówki. Otwory okienne i drzwiowe ujęte półwałkowatymi obramieniami, z łukowatymi (odcinkowymi) nadprożami oraz ciemno-glazurowanymi kształtkami parapetów.

Wszystkie elewacje o pierwotnej fakturze i kolorystyce, tj. licowane cegłą klinkierową w układzie główkowym (obecnie ze śladami wtórnej malatury oraz uzupełnieniami z cegły ceramicznej), skonstrastowane z: kamiennymi okładzinami przyziemia cokołu, ciemnoglazurowanymi kształtkami gzymsu cokołowego, parapetów oraz warstwą cegieł zendrówki na każdej kondygnacji.

Wnętrze

Pierwotne rozplanowanie wnętrza (na każdej kondygnacji) bez większych zmian, o czytelnym, historycznym układzie, zaakcentowanym przez wzdłużne korytarze. W sensie formalnym obecnie jest to obiekt biurowy, z pom. magazynowymi w piwnicy i na poddaszu.

W obrębie korpusu, od frontu, ulokowane są jednakowe pomieszczenia (d. sale żołnierskie), dostępne od strony wzdłużnego korytarza przy wschodniej ścianie budynku; w części północnej trzy sale połączone w jedną. W obrębie skrzydeł przyszczytowych oraz w południowej części budynku układ 2-traktowy, rozdzielony wzdłużnym korytarzem - łączącym się z korytarzem korpusu – o zróżnicowanej wielkości pomieszczeń (d. sale żołnierskie, świetlice, pom. administracyjne, sanitariaty i klatki schodowe). W obrębie piwnicy pomieszczenia o charakterze magazynowo-składowym. Na wtórnie zaadaptowanym strychu sale ćwiczeń i magazyny.

Wyposażenie

Brak historycznego wyposażenia.

Instalacje

Elektryczna, odgromowa, wod.-kan., c.o., telefoniczna, wentylacyjna, alarmowa; połacie dachu z opierzeniami blacharskimi, z rurami spustowymi przy narożnikach. Pierwotnie system ogniowy oparty na kominach słupowych, z piecami kaflowymi w salach żołnierskich.

Spis planów i map

- A. rzut parteru
- B. plan sytuacyjny koszar grenadierów
- C. plan założenia koszar grenadierów z 1898 r
- D. fragment mapy Szczecina z 1919 r. z terenem koszar grenadierów
- E. fragment mapy Szczecina z 1936 r. z terenem koszar grenadierów

c.d. wkładka nr 4

Wkładkę założył: **mgr W. Witek, 03.2001 r.**



4.



5.



6.

1. Miejscowość SZCZECIN	4. Obiekt (nazwa jak w karcie) BUDYNEK KOSZAROWY (NR 21)	5. Zawartość wkładki: spis fotografii, foto
2. Gmina m. Szczecin		
3. Województwo zachodniopomorskie		

Spis fotografii:

1. widok ogólny od południa, z ul. Potulickiej
2. elewacja frontowa (zachodnia), bez historycznie wtórnego skrzydła południowego
3. elewacja wschodnia – widok od płn.-wschodu, z ul. Potulickiej
4. elewacja zachodnia – widok od północy, z ul. Sambora
5. elewacja północna
6. elewacja południowa
7. skrzydło południowe – widok od zachodu
8. okna i gzymsy w obrębie ryzalitu elewacji wschodniej
9. okna sal i klatki schodowej oraz gzyms wieńczący w obrębie elewacji zachodniej
10. 4-skrzydłowe okna w elewacji zachodniej
11. korytarz na parterze – widok ogólny w kierunku północnym
12. historyczna terakota na posadzce wzdłużnego korytarza (na parterze)
13. klatka schodowa – widok na poziomie 1-pietra
14. ceramiczne sklepienie kolebkowe w obrębie korytarza korpusu
15. fragment klatki schodowej na wysokości poddasza oraz ceramiczne stropy odcinkowe
16. fragment drewnianej konstrukcji więźby dachowej nad skrzydłem południowym, z pierwotnymi oknami
17. wnętrze piwnicy pod klatką schodową, z kolebkowymi sklepieniami

Wkładkę założył: **mgr W. Witek, 09.2001 r.**Miejsce przechowywania negatywów: **BSIDK Szczecin**



8.



9.



10.

1. Miejscowość **SZCZECIN**
2. Gmina **m. Szczecin**
3. Województwo **zachodniopomorskie**

4. Obiekt (nazwa jak w karcie)
BUDYNEK KOSZAROWY (NR 21)

5. Zawartość wkładki:
foto



11.



12.

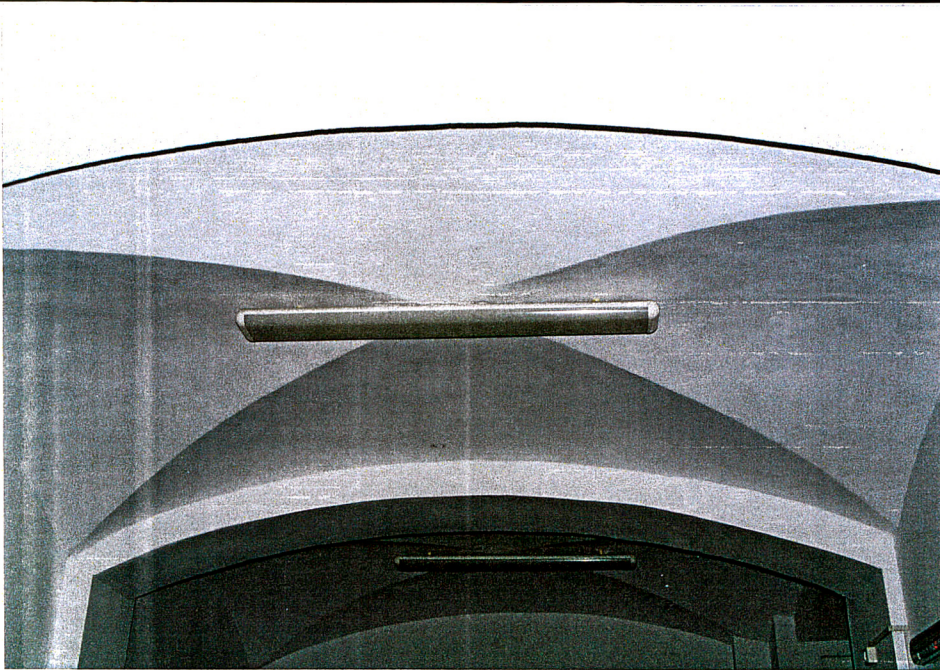


13.

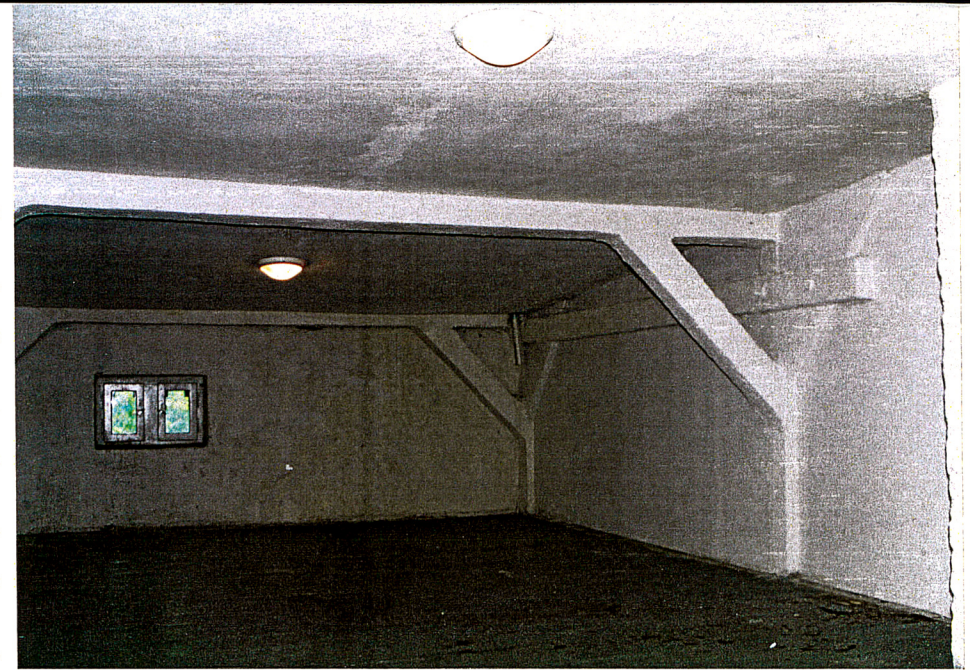
Wkładkę założył: **mgr W. Witek, 09.2001 r.**

Miejsce przechowywania negatywów: **BSIDK Szczecin**

Wzór ODZ.



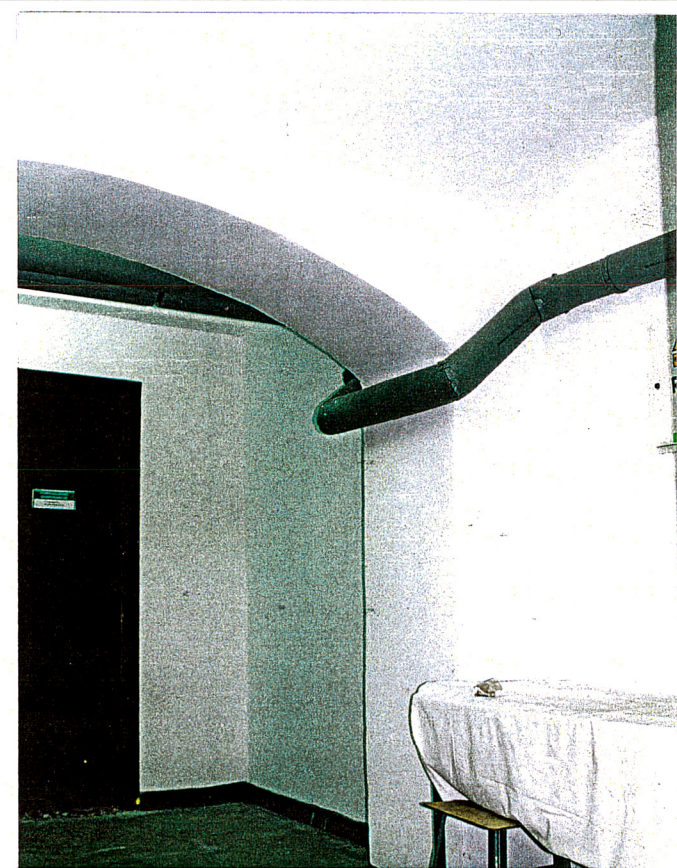
14.



16.



15



17