

1. Obiekt

WIEŻA WIDOKOWA QUISTORPA  
OB. RUINA

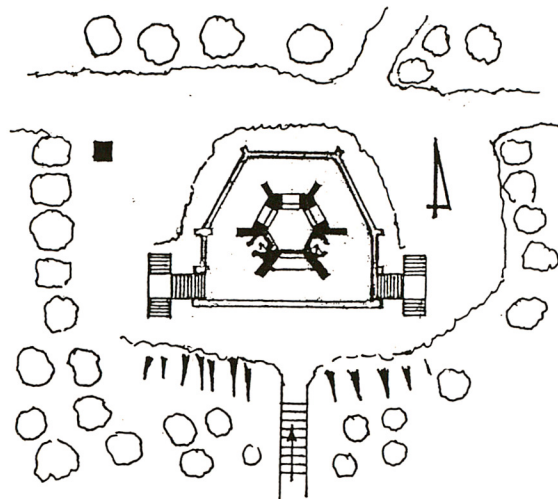
2. Czas powstania

1900–1904

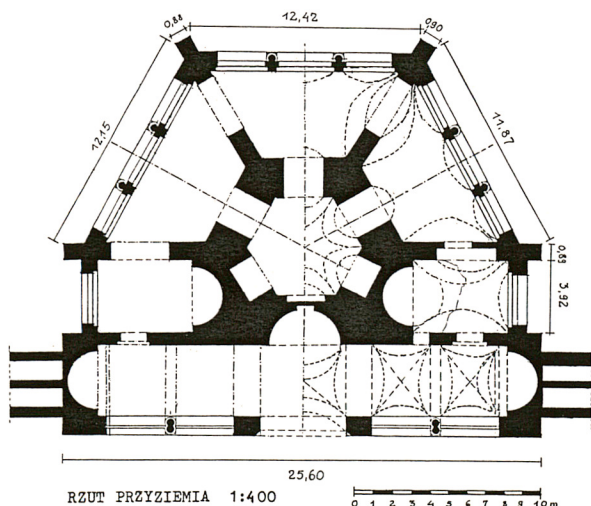
3. Miejscowość

SZCZECIN

11. Zdjęcia, rzut, przekrój, sytuacja, orientacja



1. PLAN SYTUACYJNY



2.

RZUT PRZYZIEMIA 1:400



3.



4. Adres

Park Leśny Arkoński  
Wzgórze Arkony Szczecin

nr hipoteczny.....

obręb 9 – Pogodno (lasy)

lub ewid. gruntów.....

5. Przynależność administracyjna

zachodniopomorskie

województwo.....

powiat Szczecin

Szczecin

gmina.....

6. Poprzednie nazwy miejscowości

Stettin

7. Przynależność administracyjna

przed 1 VI 1975

szczecińskie

województwo.....

Szczecin

powiat.....

8. Właściciel i jego adres

Gmina Miasto Szczecin

9. Użytkownik i jego adres

Gmina Miasto Szczecin

10. Rejestr zabytków

Nr. A-171 data 24.06.2004



## 12. Autorzy, historia obiektu, określenie stylu

Wieża w Lesie Arkońskim (przed 1945 r. Eckerberger Wald) wzniesiona została w latach 1900–1904 na zlecenie i ze środków Martina Quistorpa na terenach majątku Eckerberg przekazanych później miastu jako park leśny. Upamiętnić miała postać ojca fundatora – zmarłego właśnie radcy handlowego Johanna Quistorpa. Ten kupiec i potentat przemysłowy, właściciel m.in. cementowni, był współzałożycielem Towarzystwa Budowlanego Westend w Szczecinie odegrał decydującą rolę w parcelacji i zabudowie willowej dzielnicy „Westend” (wzdłuż ob. al. Wojska Polskiego) oraz w urzędzeniu obecnych Jasnych Błoni (wówczas znanych jako Quistorp-aue) ciągnących się na przedłużeniu głównej arterii XIX-wiecznego Szczecina (ob. al. Jedności Narodowej) aż do Lasu Arkońskiego. Projekt wieży (datowany na 1.06.1900 r.) sporządził znany architekt, królewski radca budowlany Franz Schwechten z Berlina. 10 lipca 1900 r. Martin Quistorp przesłał władzom budowlanym (tj. mieszczącemu się w Golecinie zarządowi domeny Osowo) do zatwierdzenia dokumentację projektową wieży. Pozwolenie na budowę uzyskał 16 lipca 1900 r. Odbioru wieży w stanie surowym dokonano 17 lutego 1902 r., odbioru końcowego – dopiero 23 marca 1904 r. Budowla o imponującej wysokości 45 m (do wierzchołka masztu ok. 52 m) wzniesiona została w formach neogotyckich, z elementami neoromanizmu. Na stosunkowo szerokiej podstawie, otwartej arkadowym gankiem na zewnątrz ustawiono trzon wieży w dolnej części sześcioboczny, w górnej – cylindryczny (tj. składający się z dwóch ustawionych jeden na drugim cylindrów – szerszego i wyższego dolnego oraz znacznie mniejszego – górnego). Główna cylindryczna część trzonu zwieńczona została nadwieszonym na wspornikach arkadowym gankiem i krenelażem, górny cylinder – jedynie krenelażem. O ile kamienna podstawa budowli ukształtowana została w formach inspirowanych romaniem (kolumnienki arkad, sklepienie ganku), to ceglany trzon wieży – ze swym ceramicznym, częściowo glazurowanym detalem nawiązywać miał do późnogotyckiej architektury północnoeuropejskiej.

c. d. tekstu wkładka (załącznik nr 1)

## 13. Opis (sytuacja, materiał i konstrukcja, rzut, bryła, elewacje, wnętrza, wyposażenie, instalacje)

**Sytuacja.** Wieża położona jest w Lesie Arkońskim, na północno-zachodnich obrzeżach Szczecina, pomiędzy dzielnicami Niemierzyn i Osów. Zajmuje szczyt wzniesienia zwanego Wzgórzem Arkony. Dojście do budowli prowadzi od strony ul. Arkońskiej alejką parkową i kamiennymi, dziś już częściowo zniszczonymi i zasypnymi ziemią schodami wychodzącymi wprost na zwróconą w stronę południową fasadę. Platforma wokół wieży porośnięta jest samosiewami drzew i krzewów, dalszy malowniczo pofałdowany teren porastają drzewa różnych liściastych gatunków. Po północno-zachodniej stronie wieży położona jest wybudowana z cegły i betonu strzelnica bunkra z okresu II wojny światowej.

### **Materiał, konstrukcja, technika**

**Ściany** – murowane, wewnątrz prawdopodobnie oparte na konstrukcji żelbetowej. W kondygnacji przyziemia zewnętrzne mury ze zróżnicowanych w kształcie, choć starannie dopasowanych ciosów granitowych, ściany wewnętrzne z regularnych ciosów z gruboziarnistego piaskowca. Detal przyziemia (kolumny i ich kapitele) wykonany z precyzyjnie obrobionego granitu. Ściany drugiej kondygnacji murowane z cegły ceramicznej pełnej o wymiarach 29 x 3,5 x 8,5 cm, oblicowane czerwoną cegłą klinkierową w wątku krzyżowym. **Sklepienia** – żelbetowe, o zróżnicowanych kształtach i formach. W przyziemiu ganek od strony frontowej nakryty sklepieniami krzyżowymi o przekroju łuku odcinkowego, o kwadratowych przęsłach wspartych na gurtach. Nad bocznymi pomieszczeniami – sklepienia żaglaste o prostokątnych przęsłach, nad gankiem elewacji bocznych – sklepienia kolebkowe o obniżonej strzałce z pseudolunetami nad otworami arkad. Konchowe wnęki we frontowej części ganku oraz w pomieszczeniach bocznych – sklepienie półkopułami, centralne, sześcioboczne pomieszczenia przyziemia i drugiej kondygnacji – kopułami z rodzajem lunet nad otworami po bokach. Nad sklepieniami przyziemia rozmieszczone masywne stropy na belkach żelaznych. **Wieżby dachowej** i pokrycia dachu – brak. **Schody** – żelbetowe; zewnętrzne rozmieszczone symetrycznie po obu stronach fasady, założone w kształcie litery „T” z dwoma dolnymi biegami prowadzącymi na podest przed biegiem głównym. Obecnie zachowane częściowo. Na drugiej kondygnacji wieży fragmentarycznie zachowane pozostałości dwóch krętych klatek schodowych prowadzących z poziomu tarasu do (nie zachowanej dziś) klatki schodowej w trzonie budowli. **Otwory** – pozbawione drzwi i okien.

**Rzut.** Przyziemie założone jest wokół rdzenia wieży, mającego rzut regularnego sześcioboku. Rozplanowane zostało na sześciobocznym rzucie powstałym z połączenia wydłużonego prostokąta hali frontowej z pięcioma bokami obejmującymi. Tak ukształtowany rzut tworzy figurę z jedną, centralnie usytuowaną osią symetrii przechodzącą przez środek jednego z boków o szerokości równej szerokości całego budynku. Wzdłuż tego najdłuższego boku ciągnie się wydłużona hala nakryta sześcioma przęsłami sklepienia i rozplanowana symetrycznie po obu stronach głównego wejścia do wnętrza przyziemia. Naprzeciw wejścia i na obu końcach hali usytuowane są półkoliste niszki, po północnej stronie hali – dwa krótkie, prostokątne przęsła ganku, zaś z tyłu trzy dalsze, trapezoidalne w rzucie części obejmujące. Po bokach budowli, na przedłużeniu hali przyziemia rozmieszczone zostały konstrukcje schodów prowadzących na poziom tarasu drugiej kondygnacji. Sześcioboczny obrys tarasu powtarza kształt rzutu niższej kondygnacji. Pośrodku tarasu posadowiono sześcioboczny pierwotnie oparty narożnymi szkarpami trzon wieży – z głównym wejściem od strony frontowej (południowej) i z dwiema krętymi klatkami schodowymi rozmieszczonymi symetrycznie po obu stronach wejścia.

c. d. tekstu wkładka (załącznik nr 1)



4. Kubatura  —	15. Powierzchnia użytkowa  —	16. Przeznaczenie pierwotne  Wieża widokowa	17. Użytkowanie obecne  Obiekt nie użytkowany – ruina
<p data-bbox="42 177 763 200">18. Prace budowlane i konserwatorskie, ich przebieg i dokumentacja (po 1945 r.)</p> <p data-bbox="42 232 1181 302">W okresie powojennym nie prowadzono przy wieży żadnych prac remontowych – wywieziono zapewne tylko część gruzu ze zniszczonej budowli.</p>		<p data-bbox="1196 177 2183 232">19. Stan zachowania (fundamenty, ściany zewnętrzne, ściany wewnętrzne, sklepienia, stropy, konstrukcje dachowe, pokrycie dachu, wyposażenie i instalacje)</p> <p data-bbox="1196 255 2183 1102">Wieża zachowana tylko na wysokości przyziemia i – częściowo – dolnej kondygnacji trzonu. Mury przyziemia zachowane w stanie dość dobrym. Częściowo zniszczone narożne filary oraz gzymsy wieńczące tę kondygnację, całkowicie zniszczone balustrady tarasu i zewnętrznych schodów (te ostatnie zachowane fragmentarycznie). W betonowych sklepieniach nad parterem widoczne pęknięcia powstałe na skutek zawalenia się całej budowli. Na skutek działania wilgoci pojawiły się nacieki mineralne. Posadzka kamienna zasypana lub zniszczona. W niektórych otworach drzwiowych czytelne ślady ościeży. Ściany wnętrza pokryte wykonanymi sprayem lub farbą napisami i symbolami o treści satanistycznej. Na drugiej kondygnacji w ścianach trzonu wieży widoczne wyrwy (zwłaszcza od strony zachodniej) i ubytki cegieł. Betonowe sklepienie – zawalone, korona murów nie zabezpieczona, mury powyżej dolnej kondygnacji trzonu – całkowicie zburzone, kręte klatki schodowe zachowane fragmentarycznie w dolnych częściach. Posadzka tarasu i wnętrza budowli przysypana metrową warstwą gruzu i gleby, na której rosną młode drzewa działające destrukcyjnie na strukturę budowli. Leżący na schodach posąg silnie uszkodzony, drugi posąg – istniejący jeszcze kilka lat temu – został zniszczony lub wywieziony. Obecnie wieża ulega postępującej destrukcji, na skutek zarówno działalności człowieka, jak i wpływów atmosferycznych i pleniącej się na zniszczonych murach roślinności. Otoczenie budowli zaniedbane, zarośnięte samosiewami, schody prowadzące na szczyt wzgórza – częściowo zniszczone i zasypane ziemią.</p>	
<p data-bbox="42 1096 426 1119">20. Najpilniejsze postulaty konserwatorskie</p> <p data-bbox="42 1135 1181 1415">Niezbędne jest znalezienie użytkownika dla ocalałej części budowli. Część tę – tzn. przyziemie, położony nad nim taras oraz ewentualnie dolną kondygnację trzonu – należy wyremontować i przeznaczyć na nowe funkcje, najlepiej związane z turystyką lub gastronomią, resztę pozostawić w formie trwałej ruiny. Adaptować do nowych potrzeb należy wnętrze przyziemia, odbudować schody zewnętrzne, zrekonstruować fragmenty gzymsu nad przyziemiem oraz narożne filary i balustradę schodów i tarasu górnej kondygnacji. Z tego ostatniego usunąć warstwę ziemi, wykonać odpowiednią izolację i nawierzchnię wzorowaną na pierwotnej (której fragmenty zapewne ukryte są pod ziemią). Mury dolnej kondygnacji trzonu odbudować (uzupełniając ubytki ścian i odtwarzając sklepienie) lub przynajmniej zabezpieczyć, chroniąc od dalszej destrukcji przynajmniej koronę budowli. Przewróconą rzeźbę poddać konserwacji i umieścić w odpowiednim miejscu</p>			

Nr inw. 642 C/2001

21. Akta archiwalne i źródła ikonograficzne (rodzaj, numer i miejsce przechowywania)

Archiwalia

- Archiwum Państwowe w Szczecinie, Akta Miasta Szczecina, Policja Budowlana, sygn. 11.447a
- WKZ Szczecin, Inwentaryzacja architektoniczno-konserwatorska wieży Quistorpa, opr. K. Gnat, K. Maćków, M. Marek, Szczecin 2000

Ikonografia

Fotografie zamieszczone w publikacjach – m.in. *Stettin in 144 Bilder* (repr. W Pracowni Fotogr. PKZ Szczecin, neg. nr 4954/R), *Zieleń Szczecina* (patrz pkt. 22), *Szczecin na starych widokówkach*, cz. 5, *Życie kulturalne*, opr. O. Różycki, J. Filipiak, Szczecin 1996, s. 50; w aktach archiwalnych zachowane m.in. projekty elewacji.

22. Bibliografia

- Czekala M., *Był sobie Szczecin*, Szczecin 1999, s. 120 oraz il. 149
- *Stettin in 144 Bilder*, Leer 1957, II wyd. 1974
- *Zieleń Szczecina, ilustrowany przewodnik dendrologiczny*, część historyczną – *Jak powstawało miasto zieleni* – opr. M. Haas-Nogal, Szczecin 2000, s. 33

23. Uwagi różne

Nr. neg. 40.976 - 41.706

24. Opracowanie karty ewidencyjnej

mgr Maciej Słomiński, listopad 2000 r. *M. Słomiński*  
tekst.....  
imię, nazwisko, data, podpis  
mgr Maciej Słomiński, na podst. inwentaryzacji, listopad 2000 r.  
plany, rysunki.....  
imię, nazwisko, data, podpis  
mgr Maciej Słomiński, listopad 2000 r.  
zdjęcia fotogr. ....  
imię, nazwisko, data, podpis  
WKZ Szczecin  
miejsce przechowywania negatywów.....

KARTA PO WYPEŁNIENIU PODLEGA OCHRONIE NA PODSTAWIE PRZEPISÓW PRAWA AUTORSKIEGO

25. Adnotacje o inspekcjach, informacje o zmianach (daty, imiona i nazwiska wypełniających)

26. Załączniki

wkładki z tekstem i zdjęciami (3 szt.)



1. Miejscowość ..... SZCZECIN	4. Obiekt (nazwa jak w karcie)	5. Zawartość wkładki (nazwa materiału uzupełniającego)
2. Gmina ..... Szczecin	WIEŻA WIDOKOWA QUISTORPA	c.d. tekstu z pkt. 12. (Autorzy, historia obiektu, określenie stylu),
3. Województwo ..... zachodniopomorskie		c.d. tekstu z pkt. 13. Opis (bryła, elewacje, wnętrze, wyposażenie, instalacje.),

**c.d. tekstu z pkt. 12. (Autorzy, historia obiektu, określenie stylu):**

Narożne filary zwieńczone były dwiema kamiennymi rzeźbami alegorycznymi przedstawiającymi siedzące postacie. W dolnej części wieży mieściła się kawiarnia. Było tu też popiersie Johanna Quistorpa oraz plastyczna mapa okolicznych terenów parkowych. Pomieszczenia u podstawy budowli położone były na dwóch poziomach – dolnym, otoczonym arkadowym gankiem i górnym, gdzie znajdowało się pomieszczenie dostępne z tarasu nad dolną kondygnacją. Z poziomu tarasu zaczynały się kręte schody w dwóch cylindrycznych wieżyczkach, prowadzące do klatki schodowej wewnątrz trzonu – w dolnej części dwubiegowej, w górnej – krętej. Rozległy krajobraz podziwiać można było z kilku poziomów – z ganku nad drugą kondygnacją, balkonu w połowie wysokości trzonu, ganku wieńczącego główną cylindryczną część trzonu i – wreszcie – z tarasu na szczycie wieży. W początkach XX w. widoku nie zasłaniały – znacznie niższe niż obecnie – drzewa.

7 kwietnia 1914 r. o godz. 16,30 w wierzchołek wieży uderzył piorun. Zniszczona została szklana kopuła na szczycie oraz górny balkon (tzn. zapewne krenelaż górnego tarasu) na długości 4 m. Cegły ze zniszczonych części rozsypały się po lesie w promieniu ok. 300 m (!). Uszkodzenie to stwarzało niebezpieczeństwo dla ludzi, więc użytkujący wieżę zarząd posiadłości Quistorpa (Quistorpsche Verwaltung) zamknął obiekt dla zwiedzających. Jeszcze w lipcu 1914 r. przystąpiono do remontu budowli. Ustawiono przy niej rusztowania, a na szczycie zamontowano piorunochron firmy „Teske” ze Skolwina. Pracami kierował architekt Ernst Krause ze Szczecina, a roboty murarskie wykonał szczeciński majster August Weiland.

W latach 1925–1930 uporządkowano teren Lasu Arkońskiego przekształcając go w park leśny. Nieopodal wieży prowadziły spacerowe aleje, istniał też tor saneczkowy. W 1942 r. na wieży zainstalowano urządzenia radarowe i odkomenderowano tu jednostkę obrony przeciwlotniczej. W 1944 r. w wyniku jednego z alianckich nalotów bombowych budowla uległa niemal całkowitemu zniszczeniu – ocalały tylko dwie dolne kondygnacje. W okresie powojennym uprzątnięto gruzy i pozostawiono obiekt w stanie ruiny. W ostatnich latach ruina ta jest miejscem spotkań satanistów, o czym świadczą napisy i symbole wymalowane na ścianach.

**c.d. tekstu z pkt. 13 (bryła, elewacje, wnętrza, wyposażenie, instalacje):**

**Bryła.** Z dawnej wielokondygnacyjnej budowli (patrz – historia) zachowane jedynie dwie kondygnacje – szerokie, dość rozległe przyziemie z tarasem na dachu i usytuowana na tym tarasie dolna kondygnacja trzonu. W narożnikach tarasu fragmentarycznie zachowane narożne filary (z których dwa – od frontu służyły niegdyś jako cokoły do ustawienia rzeźb). Podpiwniczenia brak.

**Elewacje** przyziemia zachowane w dość dobrym stanie, do wysokości ok. 1 m zasypane ziemią. Przeprute szerokimi, odcinkowo sklepionymi otworami arkad wspartych na ciężkich kolumnach o zróżnicowanych w formie (zdobionych plecionką i innymi ornamentami) neoromańskich kapitelach. Fasada ściśle symetryczna, o pięciu otworach, z których najszerzy, środkowy mieścił główne wejście do przyziemia. Łuk zamykający wejście – wsparty na dwóch masywnych filarach, ościeża rozglifione. Po obu bokach

c.d. tekstu na s. 2

mgr Maciej Słomiński, listopad 2000 r.  
Wkładkę założył: .....  
(imię, nazwisko, data)

Miejsce przechowywania negatywów: ..... WKZ Szczecin

**Wieża Quistorpa – podpisy pod ilustracje:**

1. Plan sytuacyjny
2. Rzut przyziemia – skala 1:400
3. Widok ruiny od strony południowej
4. Plan orientacyjny



c.d. tekstu ze strony 1 wkladki (punkt 13 – opis):

wejścia rozmieszczone dwie pary otworów przeźroczy, przedzielonych zdwojonymi kolumnami ustawionymi na murku okalającym niegdyś obejście, a obecnie zasłoniętym przez zwały ziemi. Osiowa symetria fasady podkreślona przez umieszczenie portalu drugiej kondygnacji dokładnie nad wejściem do przyziemia. Przy krótkich bocznych elewacjach hali wejściowej usytuowane konstrukcje schodów. Z pozostałych boków ściany przyziemia, opięte narożnymi szkarpami, z każdej strony przeprute trójką przeźroczy oddzielonych od siebie dwiema pojedynczymi kolumnami. Elewacje przyziemia zwieńczone kamiennym gzymsem, dziś częściowo zniszczonym. Wieńczące niegdyś podstawę wieży balustrady tarasu drugiej kondygnacji – obecnie nie zachowane. Elewacje trzonu wieży zachowane na wysokości dolnej kondygnacji, w kilku miejscach przeprute wyrwami. Ostrołukowy otwór frontowego wejścia silnie rozglifiony, ujęty szerokimi ościeżami o uskokach wykonanych z ceglanych kształtek. Dwa portale tylne rozwiązane analogicznie, choć dużo skromniejsze od frontowego. Elewacje trzonu ozdobione motywem ukośnie umieszczonych, tynkowanych tarcz herbowych – znanym z północnoniemieckich późnogotyckich budowli obronnych.

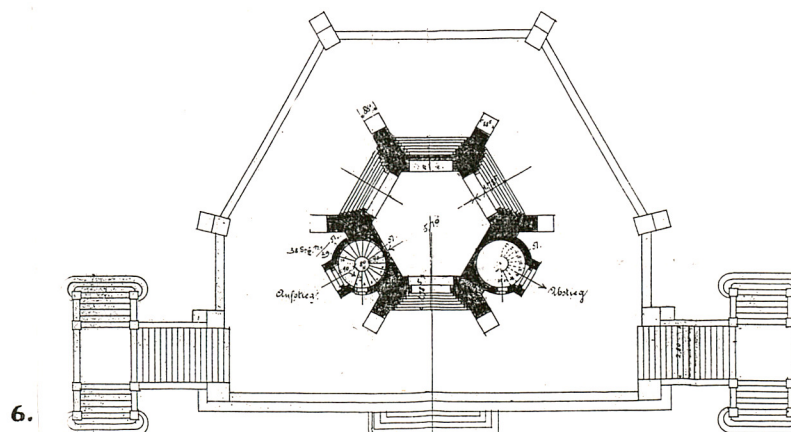
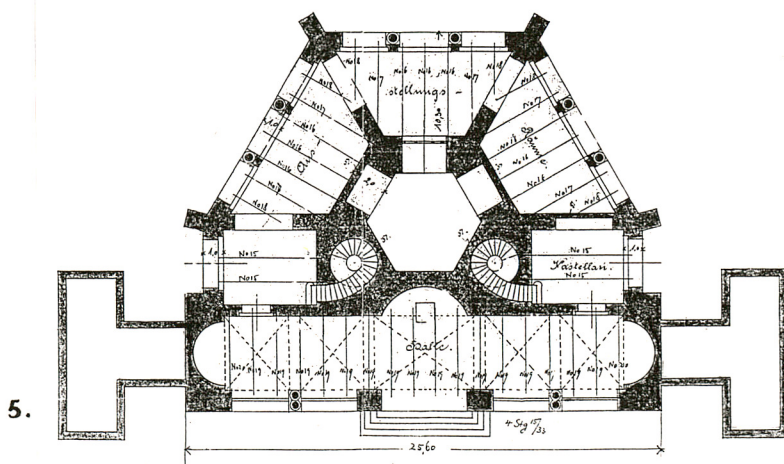
**Wnętrze.** W kondygnacji przyziemia sklepione wnętrze obejścia otwiera się szerokimi arkadami na zewnątrz. Otwory te umożliwiały bezpośredni kontakt wzrokowy z najbliższym otoczeniem budowli. Reprezentacyjny charakter miała hala wejściowa usytuowana na osi prowadzących po stoku wzgórza schodów. W konchowo sklepionej niszy na wprost głównego wejścia ustawione było zapewne popiersie Johanna Quistorpa. Podobne wnęki tworzą zamknięcie hali na obu końcach jej wydłużonego wnętrza, a także zamykają dwuboczne segmenty ganku po północnej stronie hali. Pozostałe części obejścia oddzielone od siebie nawzajem półkoliście sklepionymi łukami. Z obejścia dostępne centralne sześcioboczne pomieszczenie wieży całkowicie pozbawione oświetlenia. Jak wynika z projektu – ganki obejścia przeznaczone miały być do urządzania wystaw, a pomieszczenie po północno-wschodniej stronie hali wejściowej przeznaczono dla dozorczy obiektu. To w sklepionym obejściu przyziemia mieściła się zapewne letnia kawiarnia. Na poziomie tarasu położone było tylko jedno sześcioboczne nakryte kopułą pomieszczenie – być może właśnie w nim oglądano plastyczną mapę terenu.

**Wyposażenie.** Na podejście zewnętrznych schodów od strony zachodniej leży kamienny posąg, zwalony z filaru w południowo-zachodnim narożniku tarasu. Na skutek znacznych uszkodzeń oraz leżącej pozycji rzeźby – identyfikacja tematu przedstawienia jest utrudniona.

**Instalacje** – brak

c.d. tekstu z pkt. 20 (najpilniejsze postulaty konserwatorskie):

(np. z powrotem na narożnym filarze). Otoczenie wieży uporządkować – usunąć zwały ziemi i gruzu oraz liczne samosiewy, wytyczyć alejki wokół budowli, oczyścić z ziemi i naprawić schody prowadzące na wzgórze. W wypadku nie znalezienia użytkownika dla obiektu, ze względu na odbywające się tu spotkania satanistów, konieczny jest dozór policyjny nad ruiną i jej otoczeniem.



- 5. Rzut przyziemia wg projektu archiwalnego z 1900 r.
- 6. Rzut drugiej kondygnacji wg projektu archiwalnego z 1900 r.



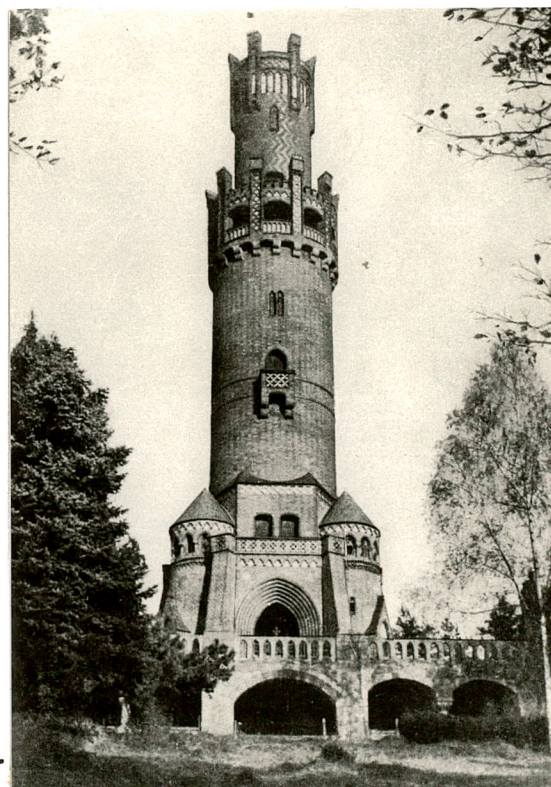
1. Miejscowość ..... SZCZECIN  
 2. Gmina ..... Szczecin  
 3. Województwo ..... zachodniopomorskie

4. Obiekt (nazwa jak w karcie)  
 WIEŻA WIDOKOWA QUISTORPA

5. Zawartość wkładki (nazwa materiału uzupełniającego)  
 Archiwalia, ikonografia, fotografie.



7.

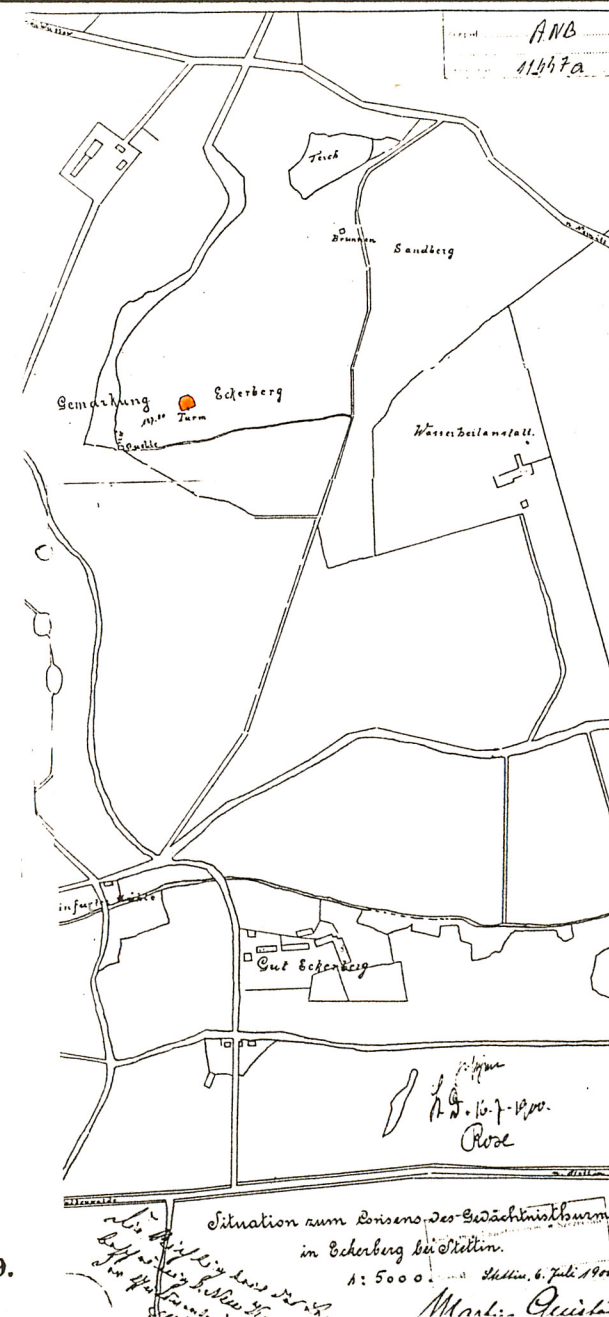


8.

7. Wieża w pocz. XX w. Odbitka z: *Zieleń Szczecina...*, s. 33  
 8. Widok na wieżę od strony południowej wg fotografii archiwalnej z lat 20-tych XX w. Reprod. Pracownia Fotograficzna PKZ Szczecin  
 9. Plan Lasu Arkońskiego z Wieżą Quistorpa wg Akt Policji Budowlanej

Wkładkę założył: ..... mgr Maciej Słomiński, listopad 2000 r.  
 (imię, nazwisko, data)

Miejsce przechowywania negatywów: ..... WKZ Szczecin



9.

Situation zum Einsens des Wachstums  
 in Echerberg bei Stettin.  
 H: 5000. Stettin, 6. Juli 1900.  
 M. Quistorp

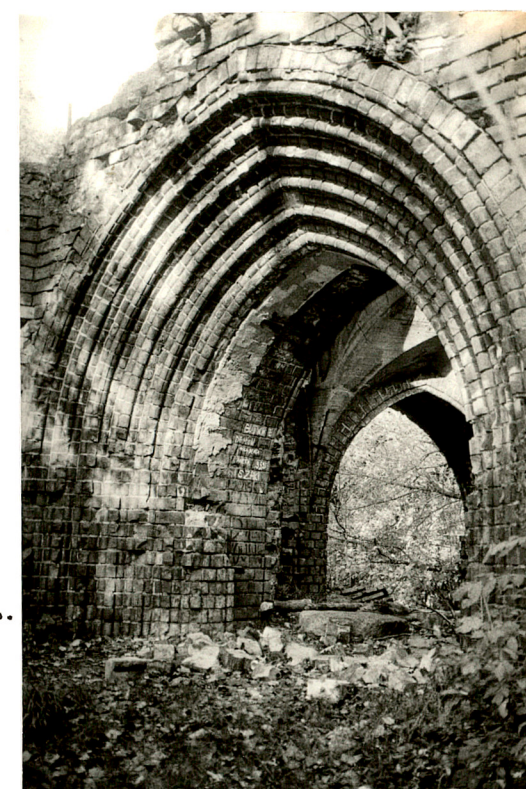




10.



11.



12.



13.

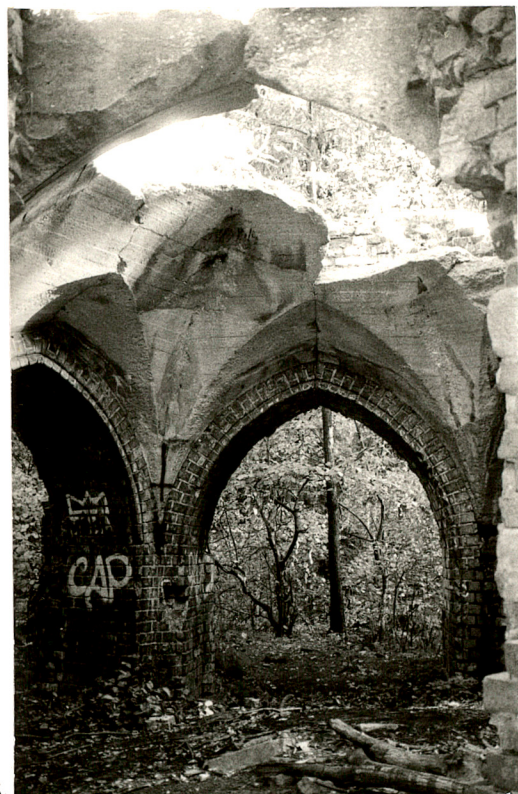


14.

- 10. Widok ruiny od strony pd-wschodniej
- 11. Widok od strony pn-wschodniej
- 12. Portal w południowej elewacji  
górnego piętra wieży
- 13. Widok od strony pn-zachodniej
- 14. Górna kondygnacja wieży,  
widok od strony pd-wschodniej



1. Miejscowość ..... SZCZECIN	4. Obiekt (nazwa jak w karcie)	5. Zawartość wkładki (nazwa materiału uzupełniającego)
2. Gmina ..... Szczecin	WIEŻA WIDOKOWA QUISTORPA	Fotografie.
3. Województwo ..... zachodniopomorskie		



15.



16.



17.



18.

15. Wnętrze pomieszczenia w górnej kondygnacji wieży  
 16. Kolumny arkad elewacji południowej dolnej kondygnacji  
 17, 18. Wnętrze hali po południowej stronie dolnej kondygnacji wieży

Wkładkę założył: ..... mgr Maciej Słomiński, listopad 2000 r.  
 (imię, nazwisko, data)

Miejsce przechowywania negatywów: ..... WKZ Szczecin





19.



20.



23.



21.



22.

19,20. Widok od strony pd-zachodniej na zachodnie ramię schodów z leżącą rzeźbą  
21. Wnętrze obejścia dolnej kondygnacji wieży w części północno-zachodniej  
22. Rzeźba leżąca na schodach  
23. Bunkier po pn-zachodniej stronie wieży