

A B C D E F G H I J K L Ł M N O P R S T U V W X Y Z Nr

10032

1. Obiekt

KOŚCIÓŁ PROTESTANCKI RZYM KAT PW ŚW KRZYŻA

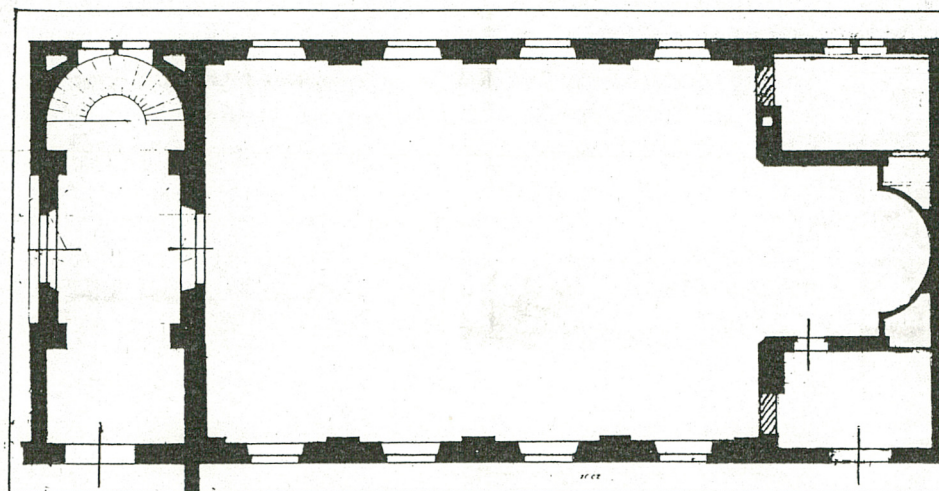
2. Czas powstania

1930

3. Miejscowość

SZCZECIN

11. Zdjęcia, rzut, przekrój, sytuacja, orientacja



4. Adres

ul Wieniawskiego 4

nr hipoteczny

5. Przynależność administracyjna

województwo Zachodniopomorskie

gmina Szczecin

6. Poprzednie nazwy miejscowości

Stettin -Braunsfelde Storbeckstrasse

7. Przynależność administracyjna
przed 1 VI 1975

województwo szczecińskie

gmina Szczecin

8. Właściciel i jego adres

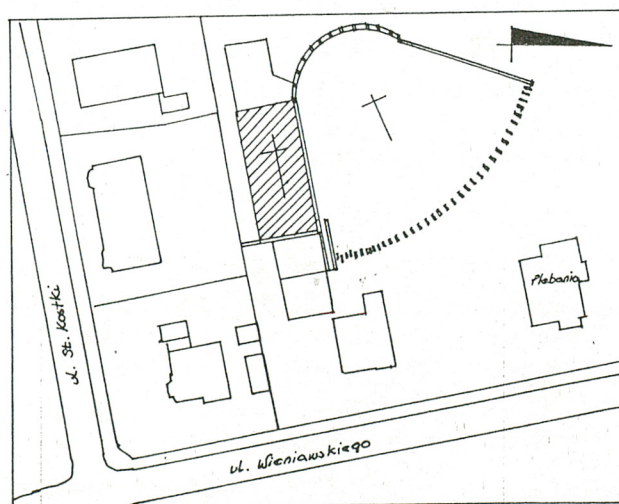
Par kościoła św Krzyża 71-142 Szczecin
ul Wieniawskiego 4

9. Użytkownik i jego adres

Par kościoła św.Krzyża 71-142 Szczecin ul
Wieniawskiego 4

10. Rejestr zabytków

Nr A-367 data 12.09.2008



Plan sytuacyjny

Elewacja południowa



13. Opis (sytuacja, materiał i konstrukcja, rzut, bryła, elewacje, wnętrze, wyposażenie, instalacje)

Sytuacja. Kościół usytuowany jest na terenie dzielnicy Pogodno, po zach stronie Śródmieścia, w kwartale zabudowy ograniczonym przebiegiem ul Mickiewicza, Wieniawskiego, Konopnickiej i St Kostki. Odsunięty od ulicy w głąb działki, prezbiterium zwrócony jest w kierunku zachodnim, z wejściem do wnętrza od strony ul Wieniawskiego. Do elewacji płu przylega nowa świątynia zbudowana po 1945 roku, natomiast do elewacji zachodniej dobudowany jest dom sióstr zakonnych. Po wsch stronie kościoła usytuowany jest dom należący do kurii biskupiej, a na północ od niego stoi budynek plebani. Po północnej, południowej i zachodniej stronie kościoła usytuowane są wolnostojące domy mieszkalne.

Mury obwodowe. Mury starego kościoła posadowione na fundamentach z kamieni granitowych, zbudowane są z cegły ceramicznej. Ceglane lico widoczne tylko na elewacji południowej, przy czym cokol przyziemia i gzyms wieńczący są otynkowane tynkami wapienno cementowymi, gładkimi. Elewacja zachodnia otynkowana na gładko i pomalowana na kolor biały. Pozostałe elewacje są zasłonięte murami nowego kościoła i domu sióstr zakonnych.

Sklepienia i stropy. Wnętrze głównej nawy kościoła przykryte jest drewnianą kolebą wykonaną z desek. Koleba oparta na konsolach spoczywających na pilastrach, wzmocniona jest trzema drewnianymi belkami podwieszonymi do stropu. Prezbiterium przykryte stropem płaskim, pseudokasetonowym, natomiast apsyda przykryta murem i otynkowanym sklepieniem konchowym. Kruchta przykryta jest stropem drewnianym, belkowo deskowym pokrytym polichromiami. Wnętrze podziemnej części kościoła przykryte są stropami maszynowymi, otynkowanymi.

Wieżba dachowa i pokrycie dachu. Wieżba dachowa drewniana o konstrukcji krokwiowo jętkowej ze słupkami ustawionymi w osi kalenicy. Kolebę przykrywa strop deskowy. Stara wieżba zachowana w całości, przykryta dachem współczesnego kościoła ze słupkami od strony południowej. Dach przykryty arkuszami blachy miedzianej. Opierzenia blacharskie również z blachy miedzianej.

Schody. W przedsionku przed wejściem do wnętrza przy ścianie południowej usytuowane są schody prowadzące na emporę organową i na poddasze. Jednobiegowe, betonowe z metalową balustradą. W północnej części przedsionka usytuowane są schody betonowe prowadzące do wnętrza nowego kościoła.

Posadzki i podłogi. Posadzki w przedsionku i nawie ceramiczne, z okresu budowy kościoła, wykonane z kwadratowych płytek w kolorze czarnym, białym i szarym. W salach parafialnych w podziemiach posadzki z terrakoty założone współcześnie.

C. d. załącznik nr 1

12. Autorzy, historia obiektu, określenie stylu

W bryle współczesnego kościoła p.w. św. Krzyża, zbudowanego w l. 1973-1978 roku, kryje się niewielka przedwojenna świątynia, która do 1945 roku służyła gminie protestanckiej, a po wojnie pełniła funkcje parafialnego kościoła katolickiego. Ten dawny kościółek, zbudowany został w 1930 roku jako kościół parafialny dla nowej podszczecińskiej dzielnicy mieszkaniowej założonej na początku XX wieku i rozbudowanej w okresie międzywojennym. Początkowo mieszkańcy dzielnicy zwanej Braunsfelde (Pogodno), należeli do parafii w Krzekowie. Po rozbudowie dzielnicy, mieszkańcy rozpoczęli starania o własną świątynię. W 1929 roku na działce przy ulicy Wieniawskiego zbudowany został dom parafialny i biuro nowego probostwa. W rok później rozpoczęto budowę kościoła, którego projekt opracował szczeciński architekt Werner Straube. Wnętrze przewidziane zostało na pomieszczenie 270 osób. W podziemnej części kościoła ulokowano pomieszczenia dla młodzieży, a w osobnym budynku przyległym do kościoła od strony północno wschodniej ulokowano dodatkowe pomieszczenia dla gminy. Oddzielenie się od parafii w Krzekowie nastąpiło w 1935 roku. Już wtedy stało jasne, że kościół jest za mały, wobec czego zaczęto planować budowę nowej świątyni w innym miejscu. Do realizacji planów jednak nie doszło, a kwestia budowy nowej świątyni podjęta została ponownie po 1945 roku, po przejęciu świątyni przez parafię katolicką. Starania o uzyskanie działki i pozwolenia na budowę podjęto pod koniec lat sześćdziesiątych XX wieku, przy czym uzyskano tylko zgodę na rozbudowę starego kościoła. Projekt rozbudowy wykonał w 1970 roku C.d. załącznik nr 1

<p>14. Kubatura</p> <p>Ok. 950 m3</p>	<p>15. Powierzchnia użytkowa</p> <p>Ok. 264 m2</p>	<p>16. Przeznaczenie pierwotne</p> <p>Kościół parafialny</p>	<p>17. Użytkowanie obecne</p> <p>Kościół</p>
<p>18. Prace budowlane i konserwatorskie, ich przebieg i dokumentacja</p> <p>W 1974 roku przystąpiono do budowy nowego kościoła. Prace rozpoczęto od rozebrania domu parafialnego, natomiast starą świątynię pozostawiono w całości włączając ją w nową kubaturę. Do ściany północnej dostawiono betonowy mur odsunięty od niej na głębokość 70 cm. Szczyt elewacji wschodniej łącznie z sygnaturką rozebrano i nadmurowano nową ścianę łącząc ją z elewacją nowego kościoła. Całość otynkowano na gładko, a przed wejściem do wnętrza wybudowano betonową rampę stanowiącą wejście do wnętrza nowej świątyni, którą rozwiązano w formie amfiteatralnej, ze spadkiem w kierunku zachodnim. Do elewacji zachodniej dobudowano dom sióstr felicjanek. W końcowej fazie budowy stary i nowy kościół przykryto jednym dachem. Na zewnątrz z dawnej kompozycji pozostała tylko elewacja południowa. Wnętrze pozostawiono bez zmian, za wyjątkiem północnej części przedsionka i zakrystii po stronie północnej. W przedsionku wylano betonowe schody, w zakrystii przekuto wejście do wnętrza nowej świątyni. W wejściu w elewacji wschodniej założono nową stolarkę drzwi. W 1978 roku wyremontowano elewację południową i odnowiono ściany we wnętrzu. W 2000 roku wyremontowano wnętrza sali parafialnej mieszczącej się w podziemiach starego kościoła.</p>		<p>19. Stan zachowania (fundamenty, ściany zewnętrzne, ściany wewnętrzne, sklepienia, stropy, konstrukcje dachowe, pokrycie dachu, wyposażenie i instalacje)</p> <p>Stan zachowania dobry.</p>	
		<p>20. Najpilniejsze postulaty konserwatorskie</p> <p>Zaleca się zachowanie wystroju wnętrza i wystroju elewacji południowej.</p>	

21. Akta archiwalne (rodzaj akt, numer i miejsce przechowywania)

ANB II/38/4, WAP Szczecin

Projekt budowy nowego kościoła w zbiorach Parafii p.w. św. Krzyża w Szczecinie.

22. Biblioteka

W.Heyden, Die Kirchen Stettins, Stettin 1936, s. 331-333

B.Kozińska, Założenia przestrzenne osiedla Pogodno, w; Kultura i sztuka Szczecina w latach 1800-1945, Szczecin 1999, s. 47

23. Źródła ikonograficzne i fotografia (rodzaj, miejsce przechowywania, sygnatury)

Fotografia zachodniej fasady kościoła sprzed 1974 roku, w kronice parafialnej

24. Uwagi różne

25. Opracował

tekst mgr. Kazimiera Kalita Skwirzyńska, 04.2001 r

imię, nazwisko, data, podpis

plany, rysunki mgr. Kazimiera Kalita Skwirzyńska, 04. 2001 r.

imię, nazwisko, data, podpis

zdjęcia fotogr. mgr. K.Kalita Skwirzyńska, 04.2001 rok.

imię, nazwisko, data, podpis

miejsce przechowywania negatywów

KARTA PO WYPEŁNIENIU PODLEGA OCHRONIE NA PODSTWIE PRZEPISÓW PRAWA AUTORSKIE

26. Adnotacje o inspekcjach, informacje o zmianach (daty, imiona i nazwiska wypełniających)

27. Załączniki

1. Miejscowość SZCZECIN	2. Obiekt (nazwa jak w karcie) Kościół par.p.w. św. Krzyża	3. Zawartość wkładki (nazwa obiektu lub materiału uzupełniającego) C.d. Tekstu, foto
----------------------------	---	---

C.d. p. 13

szczeciński architekt Jerzy Abrachamowicz. W 1973r położono kamień węgielny. Dwa lata później ukończono dolną część kościoła, a w 1978 roku biskup Stroba dokonał poświęcenia gotowej już świątyni. Na początku lat osiemdziesiątych dokończono budowę domu siostr zakonnych, w którym na ostatniej kondygnacji urządzono kaplicę siostr, poświęconą w 1984r.

C.d. p. 12

Stolarka drzwi. Wejście do przedsionka wykonane współcześnie w formie drzwi dwuskrzydłowych, klepkowo deskowych, w surowym drewnie. Drzwi prowadzące do nawy dwuskrzydłowe, płycinowe, przeszklone w górnych partiach. Na skrzydle listwa przymykowa w formie kolumnienki. Drzwi pomalowane są farbą olejną na biało. Drzwi prowadzące z prezbiterium do zakrystii oraz drzwi prowadzące do sal parafialnych, deskowo płycinowe i deskowo klepkowe; pierwsze wykonane po 1974 roku, drugie z czasu budowy kościoła. Wnętrze przedsionka oddzielone od schodów prowadzących na empore i do nowego kościoła współczesnymi, kutymi kratami.

Stolarka okien. W oknach osadzona jest stolarka drewniana, ościeżnicowa złożona z wydatnych słupków i ślemion oraz szczeblinek tworzących układ kratownicowy. Stolarka zachowana jest w obu ścianach podłużnych. Okna przeszklone są szkłem białym. Pomalowana jest farbą olejną na kolor biały.

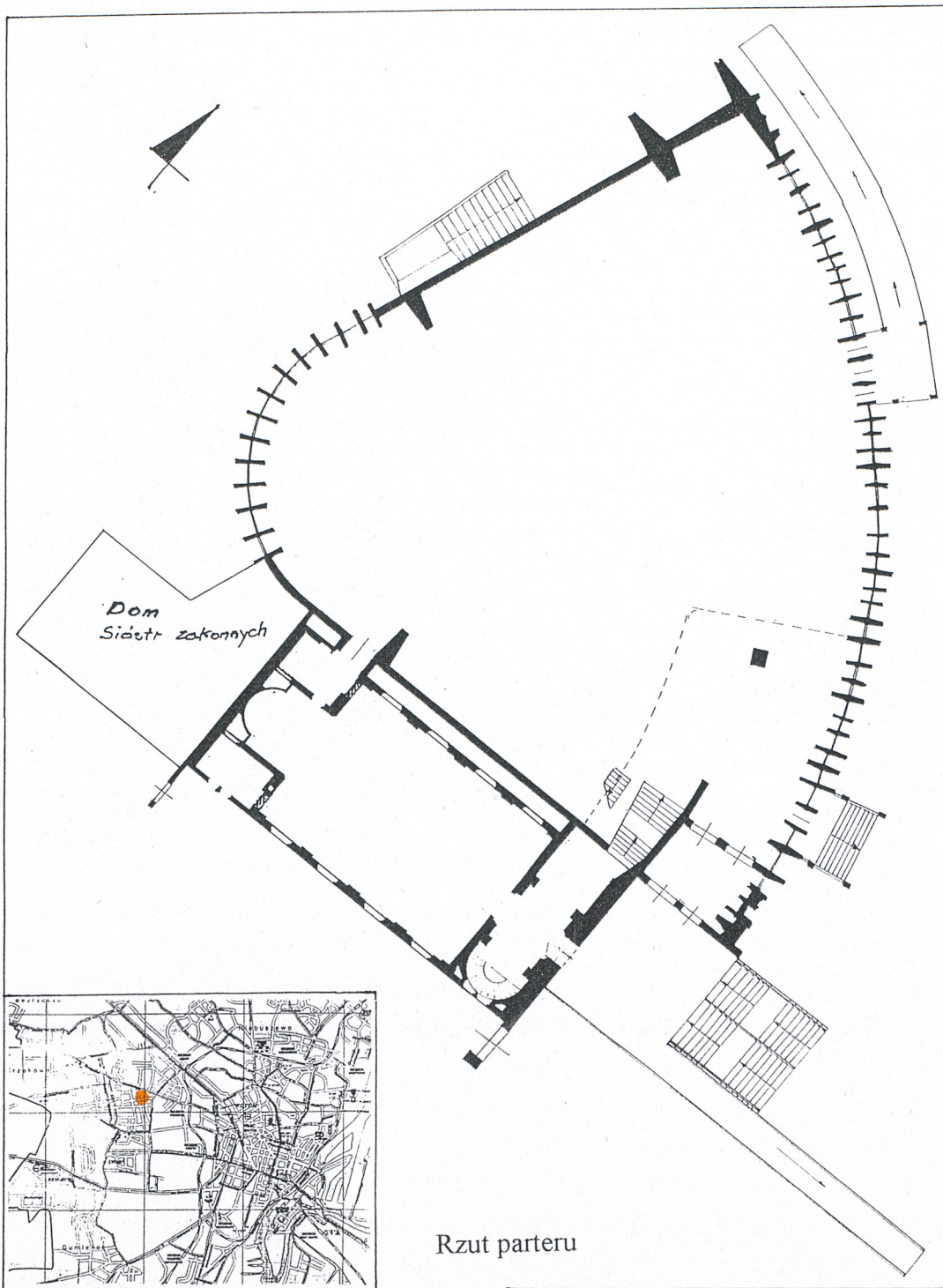
Rzut. Kościół założony jest na planie prostokąta o wymiarach 24,20 x 9,86 m. Od strony wschodniej poprzedzony przedsionkiem połączonym od północy z wnętrzem nowego kościoła. W zachodniej części nawy wyodrębnione jest prezbiterium zakończone półkolistą apsydą. Po bokach prezbiterium usytuowane są dwa prostokątne aneksy. W północnym mieści się zakrystia skomunikowana z wnętrzem nowego kościoła.

Bryła starego kościoła włączona w nową i na zewnątrz nie wyodrębniona, chociaż zachowana jest pełna struktura murów i wieży. Kościół jest dwukondygnacyjny, przykryty jedną połącią spadzistego dachu będącego częścią dachu nowego kościoła. Fasada zasłonięta konstrukcją rampy stanowiącej wejście do nowego kościoła.

Elewacja północna i zachodnia są zasłonięte bryłą nowego kościoła i domu siostr zakonnych. Elewacja wschodnia przemurowana, zasłonięta częściowo rampą. Na osi centralnej usytuowane jest wejście do wnętrza w formie półkolistej arkady. Elewacja południowa w przyziemiu podzielona jest dwoma parami prostokątnych wejść prowadzących do wnetrz części podziemnej. Górną partię tej elewacji dzielą cztery wysokie, prostokątne okna zakończone formą trójkątów o ściętych wierzchołkach. Pomiędzy oknami u nasady zwieńczenia biegnie ceglany, ząbkowy fryz, poniżej którego rozmieszczone są płytkie tynkowane blendy. Dolna partia elewacji oraz górna jest otynkowana, natomiast pozostała część pozostawiona w licu ceglanym. Wschodnią część elewacji dzielą trzy okienka; jedno prostokątne w przyziemiu i dwa wysokie w górnej części. W zachodniej części elewacji umieszczone są 4 wąskie okienka prostokątne. Połąć dachu oparta jest a wysuniętym do przodu gzymsie.

Wkładkę założył: mgr. Kazimiera Kalita Skwirzyńska, 05. 2001 r.
(imię, nazwisko, data)

Miejsce przechowywania negatywów:



Elewacja południowa



Widok ogólny od strony południowo zachodniej

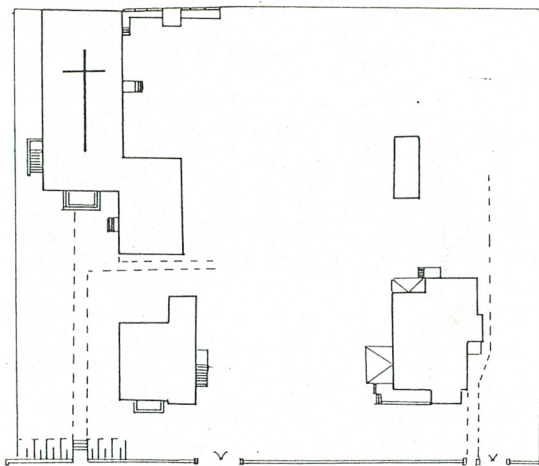
1. Miejscowość SZCZECIN	2. Obiekt (nazwa jak w karcie) Kościół św. Krzyża	3. Zawartość wkladki (nazwa obiektu lub materiału uzupełniającego) C.d. tekstu, foto
----------------------------	--	---

C.d. p. 13

Wnętrze. Z jednoprzestrzennego przedsionka wchodzi się do wnętrza jednoprzestrzennej nawy otwartej do wnętrza prezbiterium szeroką arkadą zakończoną łukiem koszowym. W ścianie nad łukiem arkady znajduje się owalne okienko. Przy ścianie wschodniej usytuowana jest empora organowa z organami umieszczonymi w szerokiej półkolistej niszy. Na ścianach podłużnych, pomiędzy oknami usytuowane są pilastry z głowicami, na których oparte są konsole wspierające strop. Okna w ścianie północnej pozostawione łącznie ze stolarką. W podziemiach mieszczą sale parafialne i toalety.

Wypożyczenie. Z historycznego wyposażenia kościoła pozostały: polichromie ornamentalne na deskach stropu przedsionka i na wspornikach ścian bocznych nawy głównej, prospekt organowy i organy, marmurowa kropielnica w przedsionku, dwa fragmenty witraża w owalnym okienku nawy głównej oraz komplet ławek. Wszystkie elementy pochodzą z okresu budowy kościoła. Interesujące są zwłaszcza fragmenty witraża, przedstawiające panoramę Szczecina z widokiem zamku i kościoła św. Jakuba.

Instalacje. Elektryczna, wod. kan.



Plan sytuacyjny sprzed 1973 r.



Polichromie stropu w przedsionku

Wkładkę założył: mgr. Kazimiera Kalita Skwirzyńska, 05 2001
(imię, nazwisko, data)

Miejsce przechowywania negatywów:



Okno w elewacji południowej



Widok na wieżę nowego kościoła



Widok ogólny od strony zachodniej

1. Miejscowość
SZCZECIN

2. Obiekt (nazwa jak w karcie)
Kościół św. Krzyża

3. Zawartość wkładki (nazwa obiektu lub materiału uzupełniającego)
foto



Wnętrze z widokiem na prezbiterium



Wnętrze z widokiem na empore organową



Wnętrze z widokiem na ścianę północną

Wkładkę założył: mgr. Kazimiera Kalita Skwirzyńska, 06 2000
(imię, nazwisko, data)

Miejsce przechowywania negatywów: Woj. O/SOZ w Szczecinie



Stolarka drzwi do nawy



Kropielnica



Przejście z przedsionka starego kościoła do nowego



Więźba dachowa