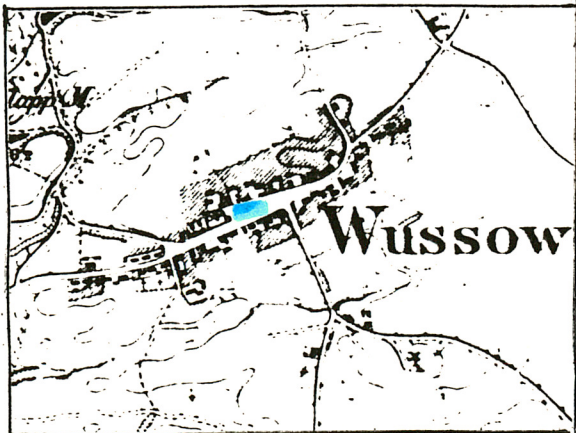
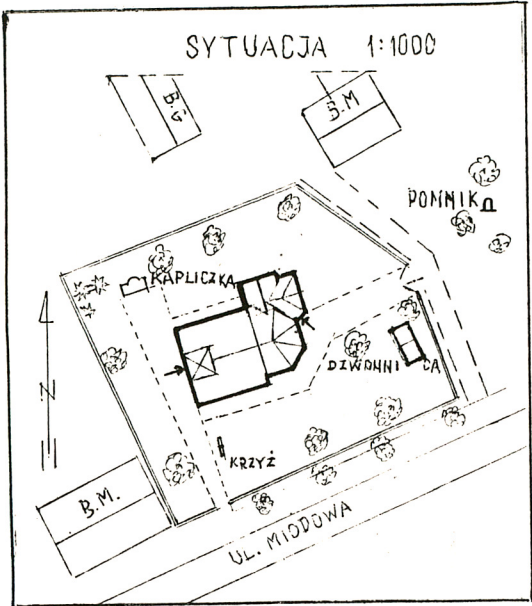
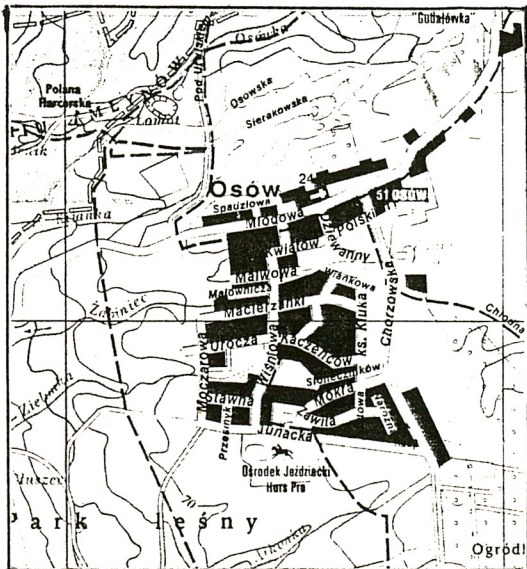


1. Obiekt KOŚCIÓŁ PROTESTANCKI, OB. RZYM.-KAT., PAR., P.W. MB BOLESNEJ	2. Czas powstania 4 ćw. XIX	3. Miejscowość SZCZECIN - OSÓW
---	--------------------------------	-----------------------------------

11. Zdjęcia, rzut, przekrój, sytuacja, orientacja



mapa z 1888 r.



4. Adres Szczecin-Osów ul. Miodowa 47
nr hipoteczny
lub. ewid. gruntów
5. Przynależność administracyjna województwo zachodniopomorskie gmina Szczecin <i>Ps. SZCZECIN</i>
6. Poprzednie nazwy miejscowości Wussow
7. Przynależność administracyjna przed 1 VI 1975 województwo szczecińskie powiat
8. Właściciel i jego adres Parafia rzym.-kat. p.w. MB Bolesnej ul. Miodowa 36 a 71-497 Szczecin
9. Użytkownik i jego adres j.w.
10. Rejestr zabytków Nr data

Historia wsi

Czas założenia wsi nie jest znany. Najwcześniejsze dot. Osowa wzmianki pochodzą z 2-giej poł. XIII w. (1267, 1277, 1293). Dokument z 15 marca 1277 r. mówi, że książę Barnim I sprzedał gminie miejskiej Szczecina wieś Osów z 54 włókami gruntu. Od tej porę obowiązywały tu prawa i powinności analogiczne jak w przypadku Szczecina. W XVII w., w wyniku wojny 30-letniej, wieś została znacznie zniszczona. W 1693 r. mieszkało tu 7 rolników pełno-rolnych, po jednym półrolniku, zagrodniku i komorniku. Sołtys posiadał duże, 7-włókowe gospodarstwo, 1 włóka ziemi należała do kościoła. Wzdłuż koryta strumienia Osówka działało od średniowiecza 7 młynów wodnych. Osów aż do pocz. XIX w. stanowił własność Szczecina. W 1821 r. uzyskał prawa autonomicznej wsi, podporządkowanej domenie szczecińskiej z siedzibą w Krzekowie. W czasie wojen napoleońskich wojska francuskie zajęły Osów (1807), dokonując znacznych zniszczeń. Od 2 ćw. XIX w. następuje sukcesywny rozwój osady. W pocz. lat 60-tych XIX w. liczba mieszkańców wynosiła ok. 730 osób. Zabudowę stanowiło 55 domów z towarzyszącymi budynkami gospodarczymi. Podstawą gospodarki było - pomimo nieurodzajnych gleb - rolnictwo. Ziemię uprawiano jeszcze systemem trójpłowym. W 1864 r. we wsi było 7 gospodarstw pełnorolnych, 8 niepełnorolnych, 10 zagrodniczych; mieszkało tu ponadto 16 komorników. Ponad 100 osób utrzymywało się z pracy najemnej w fabrykach podszczecińskich. Na miejscu działały zakłady rzemieślnicze nastawione na obsługę miejscowej ludności. Nieprzerwanie funkcjonowało 7 młynów oraz dwa wiatraki. Infrastrukturę stanowiły - oprócz kościoła - szkoła, karczmy, 2 sklepy spożywcze, poczta. Od XX w. rośnie znaczenie Osowa jako miejsca wypoczynku niedzielnego dla mieszkańców Szczecina. Niektóre młyny przekształcono w lokale gastronomiczne i schroniska młodzieżowe.

c.d. załącznik nr 1

Orientacja, sytuacja

Osów, dawna wieś, obecnie dzielnica Szczecina, położony jest w odległości ok. 6 km w kierunku NN-W od centrum miasta. Okolica niezwykle atrakcyjna pod względem krajobrazowym. W otoczeniu lasy: od północy Puszcza Wkrzańska, od zachodu i południa Leśny Park Arkoński; od wschodu tereny polne. Morenowe wzgórza przecinane głębokimi wąwozami i strumieniami. Największy strumień - Osówka - płynie po półn. stronie Osowa. Połączenie z centrum Szczecina komunikacją autobusową. Pod względem układu przestrzennego Osów był pierwotnie owalnicą założoną na osi E-W (z nieznacznym przesunięciem), z wydłużonym, wrzecionowatym nawsiem. Główna droga wiejska obiegała nawsie od strony połudn. (obecna ul. Miodowa). Aktualnie średniowieczny układ zatarty. Z uwagi na intensywną rozbudowę Osów stał się wieloulicznym osiedlem podmiejskim z kameralną zabudową. Kościół posadowiony na dawnym nawsiu, po półn. stronie ul. Miodowej. Działka kościelna o pow. ca 0,150 ha ma formę nieregularnego 5-boku. W stosunku do poziomu ulicy jest wyniesiona m.w. 1,50 m., objęta kamiennym murem ogrodzeniowym. Ogrodzenie z kamieni obrabianych licowo oraz częściowo z naturalnych głazów narzutowych. Od ulicy umieszczona bramka ujęta dwoma ceglanyimi filarami, od strony wschodniej szeroka brama między filarami betonowymi. Pod względem chronologicznym ogrodzenie jest niejednorodne, pochodzi z okresu średniowiecza oraz z XIX w. (metalowe furtki współczesne). Teren przykościelny - dawny cmentarz - bez śladów nekropolii, utrzymany b. starannie. Kościół usytuowany centralnie, orientowany (z przesunięciem kilkunastostopniowym). W pobliżu S-E narożnika działki kościelnej posadowiona XIX-wieczna dzwonnica, w pobliżu narożnika N-W kamiennie-ceglana, współczesna kapliczka Matki Boskiej, przed południową ścianą kościoła drewniany krzyż misyjny. Ciągi komunikacyjne - od bramek i wokół budynku - wybetonowane. Znaczącym elementem jest współczesna przybudówka, dostawiona do kościoła od strony N-E. Znajdujące się tam pomieszczenia (poza zakrystią) nie są użytkowane. Starodrzew reprezentuje kilka lip i klonów oraz wiąz i wierzb. Przykościelną zielenią uzupełniają nowe nasadzenia (modrzewie, świerki) - głównie przy kapliczce.

Materiał, konstrukcja (opis pomija przybudówkę)

Posadowienie niewidoczne nad poziomem gruntu. Przepuszczalnie w części zachowany jest fundament kościoła średniowiecznego. Ściany grubości ok. 60 cm z cegły ceramicznej, głównie w układzie kowadełkowym, od zewnątrz nietynkowane, od wnętrza pokryte gładkim tynkiem cementowo-wapiennym. W dolnej partii ścian - widoczne od strony wnętrza, w miejscu skucia tynków - głązy i stare cygły, będące pozostałością wcześniejszego kościoła. Ściany wieżyczki drewniane, konstrukcji słupowo-głowo-zastrzałowej, od zewnątrz odeskowane. Strop drewniany belkowy, skonstruowany z 9 belek ułożonych poprzecznie do osi nawy. Belka nad emporą zdwojona. W połowie grubości belek, prostopadle do ich osi, wpuszczone wąskie deseczki, tworzące powagę (współczesne). W części prezbiterialnej 3 belki w układzie wachlarzowym. Wieżba dachowa drewniana, krokwiowo-jętkowa, z podwójną ścianą stolcową. Słupy ustawione na belkach stropowych, z poziomą belką stolca powiązane mieczami. Dodatkowe usztywnienie stanowią rygle, łączące słupy w poziomie wysokości mieczów. Nad prezbiterium krokwie w układzie gwieździstym. Drewno niejednorodne, obrabiane ręcznie i mechanicznie. Łączą ciesielskie. Dach kryty współczesną dachówką ułożoną w koronkę, z gąsiorami na kalenicy i stykach połaci. Wieża kryta blachą cynkową ciętą w karo. Posadzka ceglana, współczesna. Schody na emporę drewniane, zabiegowe, z podstopniami i prostą poręczą. Schody z empory na poddasze jednobiegowe. Drzwi zewn. 2-skrzydłowe, drewniane, ramowe, wielopłycinowe; płyciny wydzielone profilowanymi listwami, z centralnie umieszczonymi plastycznymi rozetami. Tafle zawieszone w drewn. ościeżnicy na trzpieniowych zawiasach w zewn. licu ściany.

14. Kubatura ca 980 m ³	15. Powierzchnia użytkowa 129 m ²	16. Przeznaczenie pierwotne sakralne	17. Użytkowanie obecne sakralne
---------------------------------------	---	---	------------------------------------

18. Prace budowlane i konserwatorskie, ich przebieg i dokumentacja (po 1945 r.)

W pocz. lat 80-tych wybudowano aneks pod półn.-wschodniej strony kościoła, przeznaczony na leśne katechetyczne oraz na zakrystię. Obiekt z cegły ceramicznej, parterowy, podpiwniczony, z użytkowym poddaszem, skomunikowany z wnętrzem świątyni. W okresie po 1945 r. wykonywano we wnętrzu liczne prace remontowe (strop, balustrada empory, malowanie ścian). W 1994 r. dokonano restauracji ołtarza, w 1998 pokryto budynek nową dachówką.

19. Stan zachowania (fundamenty, ściany zewnętrzne, ściany wewnętrzne, sklepienia, stropy, konstrukcje dachowe, pokrycie dachu, wyposażenie i instalacje)

Obiekt zachowany w dobrym stanie, jedynie w dolnych partiach ścian półn. i połudn. obserwuje się zawilgocenie (obecnie skutu tu tynki).

20. Najpilniejsze postulaty konserwatorskie

21. Akta archiwalne i źródła ikonograficzne (rodzaj, numer i miejsce przechowywania)

23. Uwagi różne

Ni inw. dok. 588/PP Neg. N/ 64.939-64.968

24. Opracowanie karty ewidencyjnej

mgr Alicja Gerlach-Jósewicz, lipiec 1999
tekst
imię, nazwisko, data, podpis

mgr inż. Jerzy Jósewicz, A. Gerlach-Jósewicz, lipiec 99
plany, rysunki
imię, nazwisko, data, podpis

mgr Alicja Gerlach-Jósewicz, lipiec 1999
zdjęcia fotogr.
imię, nazwisko, data, podpis

Biuro Dokumentacji Zabytków w Szczecinie
miejsce przechowywania negatywów

KARTA PO WYPEŁNIENIU PODLEGA OCHRONIE NA PODSTAWIE PRZEPISÓW PRAWA AUTORSKIEGO

22. Bibliografia

- Berghaus H., Landbuch des Herzogthums Stettin und Hinterpommern. Th. II, Bd. II, Berlin 1865
 - Białecki T., Turek-Kwiatkowska L., Szczecin Stary i Nowy, Szczecin 1991
 - Kozińska B., Szczecin na dawnej fotografii, Szczecin 1993
 - Lemcke H., Die Bau-und Kunstdenkmäler des Regierungsbezirks Stettin. H.V. Der Kreis Randow. Stettin 1901
 - Stettiner Bürgerbrief, 1987
- ponadto:
- karta ewidencyjna cmentarza (H.Grecki)
 - karty ewidencyjne ołtarza (K.Skwirzyńska)
- w zbiorach Wojewódzkiego Konserwatora Zabytków
w Szczecinie
- mapa w skali 1:25.000 z 1888 r.
w zbiorach Biura Dokumentacji Zabytków w Szczecinie

25. Adnotacje o inspekcjach, informacje o zmianach (daty, imiona i nazwiska wypełniających)

26. Załączniki

1. Miejscowość.....	Szczecin - Osów	4. Obiekt (nazwa jak w karcie)	5. Zawartość wkładki (nazwa materiału uzupełniającego)
2. Gmina.....	Szczecin	KOŚCIOŁ PROTEST., OB. RZYM.-KAT.,	c.d. rubr. nr 12, rzut, zdjęcia
3. Województwo.....	zachodniopomorskie	PAR., P.W. MB BOLESNEJ	

c.d. rubryki nr 12

Rośnie liczba mieszkańców, wzbogaca się infrastruktura. W 1939 r. ludność liczyła 935 osób, domów mieszkalnych było 130. W dn. 15 października 1939 r. Osów przyłączono do Szczecina jako jedną z dzielnic. W czasie II wojny miejscowość nie została zniszczona. Po 1945 r. zamieszkała tu ludność rolnicza. Nie ma już młynów wodnych i wiatraków; po tych pierwszych pozostały niektóre urządzenia hydrotechniczne. Od lat 70-tych obserwuje się gwałtowny rozwój urbanistyczny tego przedmieścia.

Historia kościoła

Zróżka dot. historii kościoła w Osowie są nader skromne. Pierwsza wzmianka o kościele pochodzi z roku 1283; o budowlu tej brak bliższych danych. W końcu XVII w. świątynia była filią parafii Gołęcino. Tam też mieszkał pastor, uposażony - m. inn. - 1 włóką ziemi na gruntach osowskich. W samym Osowie mieszkał natomiast opiekujący się kościołem zakrystianin. Z uwagi na to, że wieś była własnością Szczecina, patronat nad kościołem sprawował tamtejszy magistrat. Najpewniej od poł. XVI w. była to już świątynia ewangelicka. Obecnie istniejący kościół w dostępnych źródłach określany jest jako obiekt XIX-wieczny, bez uściślenia czasu budowy; jedynie B. Kozińska uściśla chronologię, odnosząc go do końca XIX w. Analiza formy budowli wskazuje również na schyłek ubiegłego stulecia. H. Lemcke podaje, że kościół wzniesiono na fundamentach starszej świątyni, o czym świadczą cegły o starym formacie 8x13x28. Zachowaną wieżyczkę datuje na wiek XVII-ty. Wycięta na belce wieżyby data 1820 sugeruje, że wieżba ta (lub jej część) jest starsza niż mury obwodowe. Nie wykluczone, że remontu wieżyby dokonano po zniszczeniach, jakie przyniosły wojny napoleońskie. Brak danych pozwalających stwierdzić, którą kolejną świątynią jest obecny kościółek. Niemal pewne jest natomiast, że wznoszono je w tym samym miejscu, tj. w centrum nawsia dawnej owalnicy. Kościół/osowski otaczał cmentarz, zlikwidowany w 1870 r. Katalog Lemckiego zawiera informacje, dot. wyposażenia świątyni z okresu ok. 1900 r. Składało się nań:

- obraz olejny na desce z ok. 1700 r. przedstawiający złożenie do grobu, zamontowany w nowej nastawie ołtarzowej,
- anioł chrzcielny (rzeźba w drewnie) z XVIII w.,
- misa chrzcielna z mosiądzu z 1710 r.,
- żyrandol z brązu z 1780,
- dwa świeczniki ołtarzowe, cynowe, wys. 42 cm, z 1582 r., odnowione w 1689 r.,
- dwa świeczniki ołtarzowe z brązu, wys. 58 cm, z 1700 r.,
- srebrny, pozłacany kielich wys. 18,5 cm i z analogicznego kruszcu patera, pochodzące z XVI w.,
- dwa dzwony, z 1756 i 1820 (zob. dalej - zał. nr 4)

Jak na wiejski kościółek było to wyposażenie stosunkowo bogate, przeniesione zapewne - w części - ze starszego kościoła do XIX-wiecznej świątyni.

Kościół nie ucierpiał w czasie II wojny światowej. Poświęcony w obrządku rzym.-katolickim 3 lutego 1946 r. stanowił filię parafii Warszewo. Parafia w Osowie została erygowana 31 grudnia 1986 r.

Kościół w Osowie stanowi przykład skromnej, wiejskiej świątyni o cechach neogotyckich, wyrażających się głównie w ostrołukowej formie okien. Drewniana wieżyczka wyprowadzona z korpusu nawowego jest charakterystyczna dla XVII-XVIII-wiecznych kościółków zachodniopomorskich. Dodatkowym walorem jest wolnostojąca drewniana dzwonnica.

c.d. załącznik nr 2

Wkładkę założył: Alicja Gerlach-Jósewicz, lipiec 1999

(imię, nazwisko, data)

Miejsce przechowywania negatywów:

BDZ Szczecin

Wzór ODZ 1995 r.



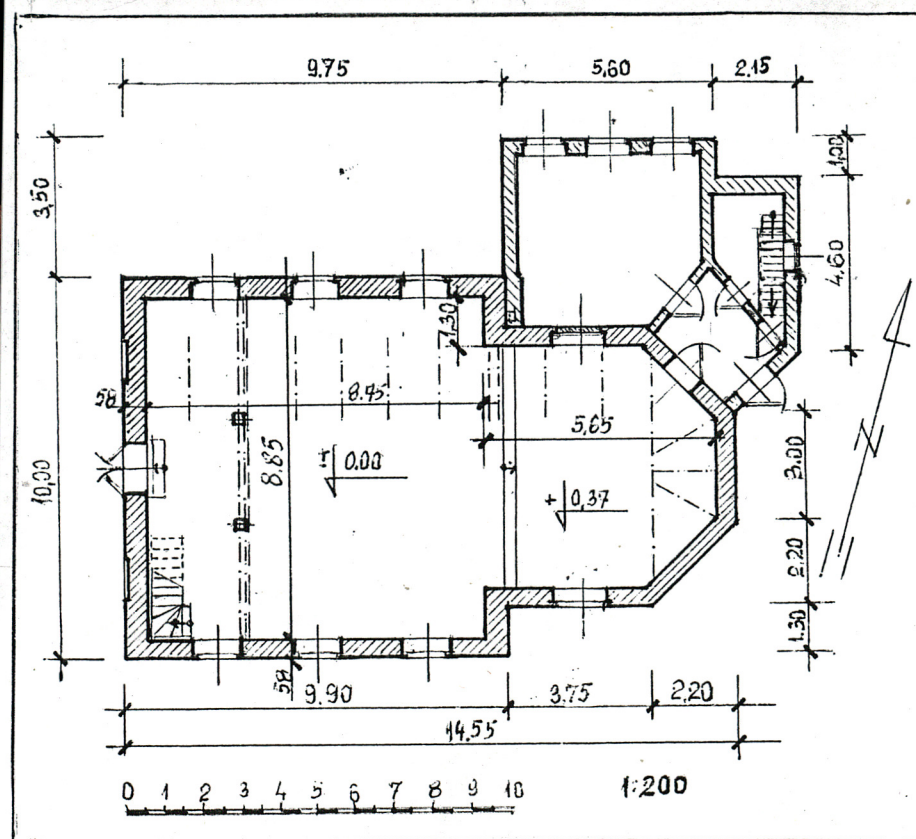
②



③



④



1. Miejscowość.....	Szczecin - Osów	4. Obiekt (nazwa jak w karcie)	5. Zawartość wkładki (nazwa materiału uzupełniającego)
2. Gmina.....	Szczecin	KOŚCIOŁ PROTEST., OB. RZYM.-KAT., PAR., P.W. MB BOLESNEJ	tekst: c.d. rubr. 13, zdjęcia, mapa
3. Województwo.....	zachodniopomorskie		

Drzwi wewnętrzne zlicowane ~~zlicowane~~ ze ścianą od strony wnętrza, również dwuskrzydłowe, płycinowo-ramowe (po dwie płyciny w każdym ze skrzydeł), zawieszone analogicznie jak drzwi zewnętrzne. Drzwi do przybudówki jednoskrzydłowe, płycinowe, współczesne. Okna smukłe ostrołukowe, stolarka drewniana, otwierana; podział na dwa skrzydła dwukwaterowe plus podłucze (w nim łuk zdwojony) szklone szkłem białym, współczesnym. Od zewnątrz otwory okienne zabezpieczone żelazną kratą o drobnej, romboidalnej siatce. Okna w szczytowej partii ściany zachodniej zamykane drewnianymi, deskowymi okiennicami zawieszonymi na zawiasach pasowych. Rzut nawy na planie zbliżonym do kwadratu (9.90 x 10.0 m), od strony wschodniej 5-boczne prezbiterium nieco węższe od nawy, głębokości 4,65 m. Wnętrze jednoprzestrzenne, drzwi umieszczone centralnie w ścianie zachodniej, drzwi do przybudówki (wtórne) w półn.-wsch. części prezbiterium. Pomiędzy głównymi, podwójnymi drzwiami rodzaj miniaturowego przedsionka (na grubość muru). Wejście do nawy po dwu schodkach. Bryła obecnie rozczłonkowana z uwagi na przybudówkę o dość znacznej kubaturze, wzniesioną od strony półn.-zachodniej. Pierwotnie kościół 3-bryłowy: nawa pod dwuspadowym dachem (ca 45°) nieco wyższym od wysokości ścian, 5-boczne prezbiterium od strony wschodniej, węższe od nawy o 130 cm z każdej strony. o ścianach równych wysokością ścianom nawy, przykryte 5-połaciowym dachem z krótką kalenicą, umieszczoną ok. 150 cm poniżej kalenicy kościoła oraz wieżyczka na rzucie kwadratu, wyprowadzona z korpusu nawowego w licu ściany zachodniej, przykryta smukłym, ostrosłupowym hełmem zwieńczonym sterczyną, kulą i krzyżem. Powyższe elementy dobrze scharmonizowane, o wyważonych proporcjach. Dotyczy to również współczesnego aneksu, który formą i materiałem współgra z XIX-wieczną budowlą. Elewacje. Ściany z czerwonej nietynkowanej cegły, kilkudziesięciocentymetrowy cokół gładko otynkowany, zaznaczony 5-centymetrową odsadzką. Skromnie profilowany gzyms kordonowy występuje we wszystkich elewacjach, z wyjątkiem zachodniej. Gzyms otynkowany i pomalowany na biało.

Dachówka czerwona, odeskowanie wieży pomalowane na kolor stalowo-szary, harmonizujący z pokryciem hełmu. Stolarka w kolorze naturalnego drewna, kraty okienne malowane na czarno. Obiekt praktycznie pozbawiony dekoracyjnego detalu. Elewacja zachodnia symetryczna, zdominowana wyprowadzoną w jej licu wieżyczką. Wejście umieszczone centralnie, nad drzwiami trzypołaciowy daszek kryty blachą (współczesny); po bokach drzwi duże, ostrołukowe blendy, kształtem i wielkością odpowiadające oknom w elew. połudn. i półn. Szczytowa partia ściany nie jest niczym podkreślona; znajdują się tu dwa prostokątne okienka zamknięte łukiem odcinkowym, przesłonięte deskowymi okiennicami. Elewacja północna 3-osiowa symetryczna, z osiami wyznaczonymi przez smukłe, ostrołukowe otwory okienne. Część prezbiterialna przesłonięta przybudówką. Elewacja południowa analogiczna jak północna, 3-osiowa. Prezbiterium od strony południowej ma jedno okno (przeciwległe okno - od półn. strony prezbiterium - znalazło się w obrębie przybudówki i zostało zamurowane; otwór czytelny jest tylko od strony wnętrza kościoła). Elewacja wschodnia bez przepruć, w znacznym stopniu zdekomponowana przez w/w aneks. Wnętrze. Ściany tynkowane gładko, malowane na biało. Strop w kolorze naturalnego drewna. W części prezbiterialnej posadzka nieznacznie wyniesiona, podwyższenie zaznaczone dwoma stopniami. Wzdłuż ściany zachodniej drewniana empora wsparta na dwu słupach (32 x 26 cm), u dołu osadzonych w betonowych cokołach wys. 15 cm; słupy podpierają także belkę stropową. Balustrada pełna, z pionowo ustawionych deseczek, nie malowana. Z zabytkowego wyposażenia ruchomego zachował się jedynie wartościowy ołtarz z ok. 1700 r. (drewno, snycerka, olej na desce) ustawiony centralnie, przy wschodniej ścianie prezbiterium. W ołtarzu obraz-Ukrzyżowanie. Pozostałe ruchomalia współczesne. Instalacje: elektryczna (światło, siła) i odgromowa.

c.d. załącznik nr 3

Wkładkę złożył: Alicja Gerlach-Jósewicz, Lipiec 1999

BDZ Szczecin

Miejsce przechowywania negatywów:

Wzrost ODZ 1004



5



6



7



8



1. Miejscowość	Szczecin - Osów	4. Obiekt (nazwa jak w karcie)	5. Zawartość wkładki (nazwa materiału uzupełniającego)
2. Gmina	Szczecin	KOŚCIÓŁ PROTEST., OB. RZYM.-KAT.,	zdjęcia
3. Województwo	zachodniopomorskie	PAR., P.W. MB BOLESNEJ	



9



10



11

Wkładkę założył: Alicja Gerlach-Jósewicz, lipiec 1999
(imię, nazwisko, data)

Miejsce przechowywania negatywów: BDZ Szczecin

1. Miejscowość.....	Szczecin - Osów	4. Obiekt (nazwa jak w karcie)	D Z W O N N I C A	5. Zawartość wkładki (nazwa materiału używanego)	tekst, zdjęcia, rysunki
2. Gmina.....	Szczecin		PRZY KOŚCIELE PAR. P.W. MB BOLESNEJ		
3. Województwo.....	zachodniopomorskie				



12

Historia

Dzwonnica nie odnotowana w literaturze przedmiotu, wybudowana przypuszczalnie w końcu XIX w., w okresie międzywojennym remontowana i częściowo przebudowana. Dzwon odlany w 1820 r. został wykonany ze starszego dzwonu, zniszczonego w czasie wojen napoleońskich (zob. dalej). Forma i konstrukcja dzwonnicy osowskiej znajduje analogie w innych, XIX-wiecznych obiektach tego typu.

Sytuacja

Dzwonnica usytuowana w połudn.-wschodniej części działki kościelnej - dawnego cmentarza.

Posadowienie: płyta ceglana, obetonowana, form. 280 x 485 cm, wyniesiona nad poziom gruntu ok. 20 cm.

Materiał: drewno iglaste, dach kryty dachówką ceramiczną.

Konstrukcja

Dwie podwaliny (25 x 18 cm) ułożone równolegle na osi E-W (orientacja uproszczona, faktycznie na osi EEN-WWS), długości 280 cm. Na podwalinach osadzone po 3 słupy (25 x 25) wysokości 350 cm, górą osadzone w belkach oczepowych i wzmocnione dostawionymi do nich od strony zewnętrznej słupami wysokości 240 cm.; elementy te połączone są ze sobą stalowymi śrubami. Górne partie słupów łączą się z oczepami przy pomocy mieczów. Ściany powiązane między sobą parami krzyżujących się zastrzałów (w każdej ścianie na innej wysokości). W ścianie połudn. słupy dodatkowo połączone są rygłem. Od strony wschodniej i zachodniej występuje po jednej parze długich, krzyżujących się zastrzałów, których dolne końce wpuszczone są w słupy (ca 30 cm od dołu), górne zaś w belki oczepowe. Tylko jeden zastrzał (półn.-zach.) nie jest wpuszczony w słup lecz obejmując go na nakładkę wyprowadzony jest na zewnątrz ca. 40 cm i wsparty na płycie fundamentowej. Środkowe słupy ścian półn. i połudn. połączone są m.w. w połowie wysokości rygłem (25 x 10 ca) oraz zastrzałami. Drewno obrabiane mechanicznie, elementy konstrukcyjne łączone na złącza ciesielskie i stalowe (śruby, bolce, płaskowniki). Dach dwuspadowy, skonstruowany z 3 par krokwi opartych na oczepach; końce krokwi wyprowadzone ca 50 cm na zewnątrz, tworząc okap od strony połudn. i półn. Pokrycie dachu stanowi ceramiczna karpiówka ułożona w koronkę, z gąsiorami na linii kalenicy. Szczyty dachu odeskowane

pionowo na styk. Bryła ażurowa, prostopadłościenna; spadek połaci dachowych ca 30°. Wysokość ścian 390 cm, wysokość całkowita 530 cm. Kalenica na osi E-W. Elementy konstrukcyjne i deskowania w kolorze naturalnego drewna. Widoczne na zewnątrz końce krokwi i oczepów ozdobnie wyprofilowane. Wyposażenie. W dzwonnicy znajdują się dwa miejsca do zawieszenia dzwonów. Od strony wsch.

Wkładkę złożył: Alicja Gerlach-Jósewicz, lipiec 1999

Miejsce przechowywania negatywów: BDZ Szczecin

c.d. załącznik nr 4

Wzrost 102 100



13



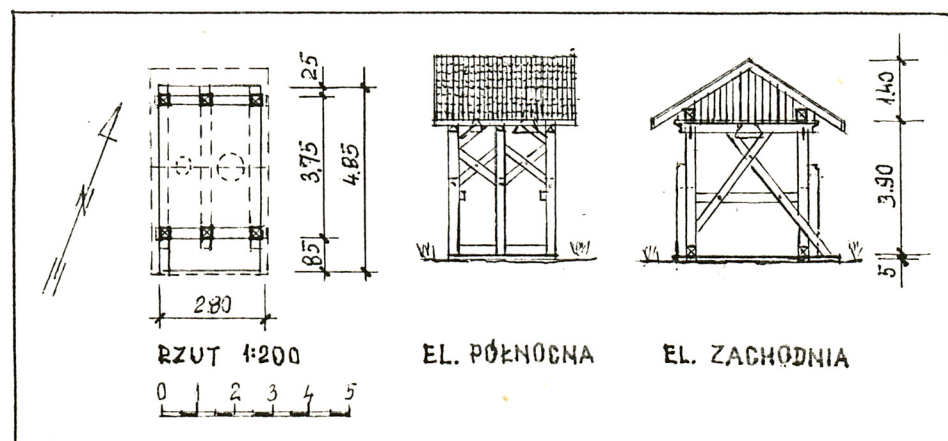
14



15



16



1. Miejscowość <u>Szczecin - Osów</u>	4. Obiekt (nazwa jak w karcie)	5. Zawartość wkładki (nazwa materiału uzupełniającego)
..... <u>Szczecin</u>	<u>D Z W O N N I C A</u>	<u>c.d. tekst, zdjęcia</u>
2. Gmina <u>zachodniopomorskie</u>	<u>PRZY KOŚCIELE PAR. P.W. MB BOLESNEJ</u>	
3. Województwo		

stara, drewniana, bogato profilowana belka balansowa z kowalskimi okuciami; na niej zawieszony mały dzwonek o średnicy ca 15 cm. Od strony zachodniej belka balansowa nowsza, stalowo-drewniana. Na belce zawieszony dzwon o średnicy ca 70 cm, dekorowany, opatrzony inskrypcją. Napis na dzwonie w jęz. niemieckim, wierszem. W swobodnym przekładzie p. Heigelmana, mieszkańca Osowa (udostępnionym przez b. proboszcza parafii, ks. J. Filipka) brzmi: " W przerażającym wojennym zgiełku, gdy wojska Francji z konparskaniem, wrzaskiem zwycięskim pijanego mrowia zbliżały się do nas, z biedy i nędzy, krzyku przestachu rozpękłem na pół w roku 1807. Jednakże przy Bogu przetrwałem w biedzie a Wilhelma III siła wroga na końcu powaliła. Teraz na nowo odlany, w roku 20-tym zapisany zabrzmiał mój dźwięk w pokoju, w dziękczynnej pieśni na chwałę Bogu przez wiele setek lat." Pod wierszem: "odlany przez braci Schwann w Szczecinie 1820". Dzwon uruchamiany jest elektrycznie, instalacja we wnętrzu kościoła. Stan techniczny. Płyta fundamentowa, zasadnicza konstrukcja, pokrycie dachu oraz deskowanie w dobrym stanie technicznym. Niektóre elementy konstrukcji ścian zaatakowane przez szkodniki biologiczne, północna podwalina spróchniała.



17



18

Wkładkę założył: Alicja Gerlach-Jósewicz, lipiec 1999
(imię, nazwisko, data)

Miejsce przechowywania negatywów: BDZ Szczecin

SPIS ZDJĘĆ

K o ś c i ó ł

1. Widok kościoła od południa, od strony ul. Miodowej
2. Widok od strony południowo-zachodniej
3. Widok od strony południowo-wschodniej
4. Widok od strony wschodniej
5. Widok od strony północno-zachodniej
6. Widok od strony północnej z przybudówką na pierwszym planie
7. Fragment elewacji południowej oraz mur ogrodzeniowy
8. Widok od strony północno-zachodniej z przybudówką w głębi
9. Wieżba dachowa nad nawą
10. Wnętrze kościoła - widok w kierunku ołtarza
11. Wnętrze kościoła - widok w kierunku empory

Dzwonnica

12. Dzwonnica - widok od północnego-wschodu
13. Widok od strony zachodniej
14. Widok od strony północnej
15. Widok od strony wschodniej
16. Widok od strony południowej
17. Dzwon z 1820 r.
18. Belka balansowa
19. Ogólny widok dzwonnicy na tle kościoła



(19)