

akt

KOSCIOL RZYM.KAT. P.W. SW.STANISŁAWA KOSTKI

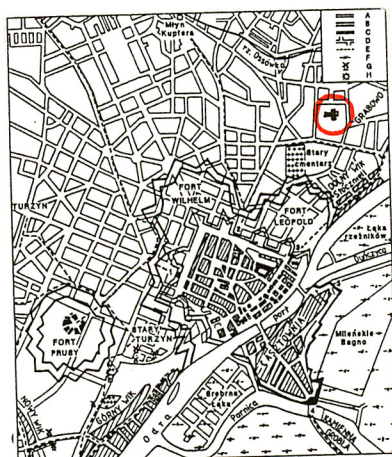
2. Czas powstania
1888 - 1890

3. Miejscowość
SZCZECIN

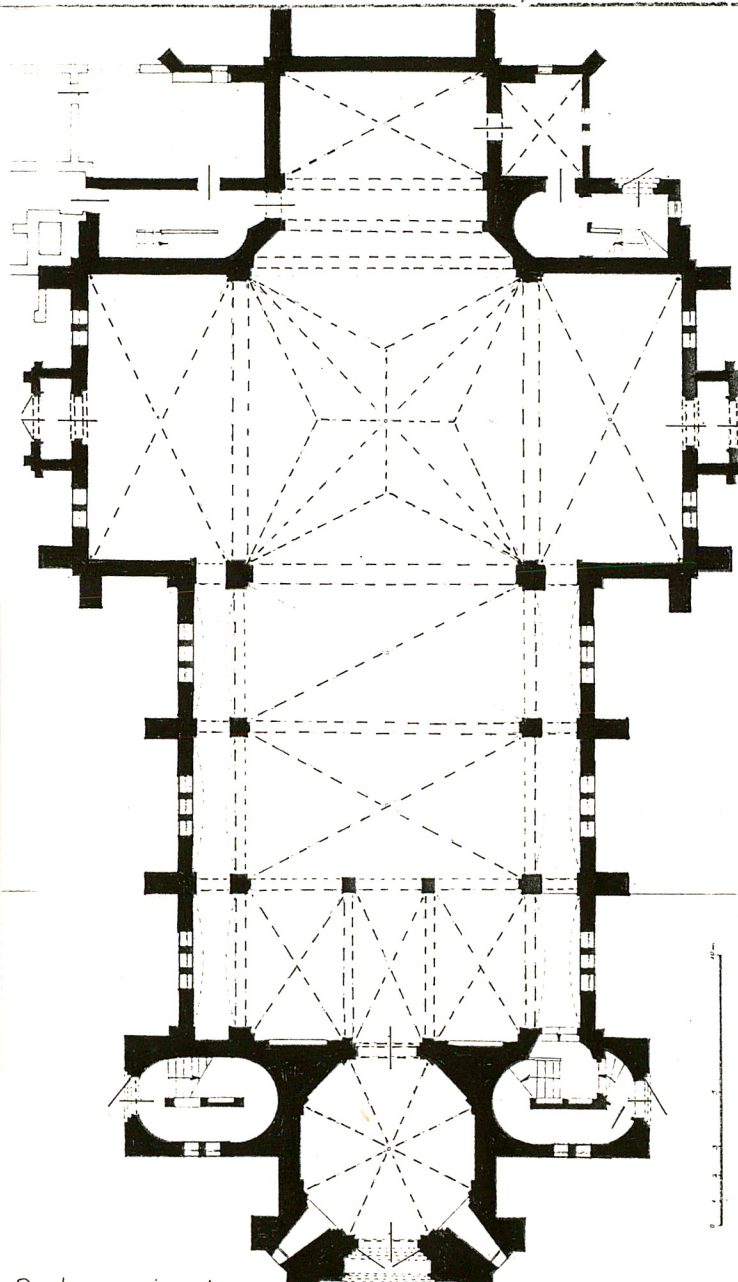
ęcia, rzut, przekrój, sytuacja, orientacja



Elewacja południowa



Orientacja



Rzut przyziemia

1. Adres : Szczecin - Grabowo
~~ul. Jana Chryzostoma Paska 35a~~
71-622 Szczecin

nr ewidencyjny:
PL. MATKI TERESY z KALKUTY

5. Przynależność administracyjna

województwo szczecińskie

gmina Szczecin pw. SZCZECIN

6. Porządek nazwy miejscowości

Grabow, Stettin

7. Przynależność administracyjna
1 VI 1975

województwo szczecińskie

gmina Szczecin

8. Właściciel i jego adres

Parafia kościoła rzym.kat. pw.
św.Stanisława Kostki
ul.Jana Chryzostoma Paska 35a
71-622 Szczecin, tel.22-66-88.

9. Użytkownik i jego adres

Parafia kościoła rzym.kat.pw.
św.Stanisława Kostki,
ul.Jana Chryzostoma Paska 35a
71-622 Szczecin, tel.22-66-88.

10. Rejestr zadatków

Nr 1376 data 03. VII. 1998r.

12. Autorzy, historia obiektu, określenie stylu.

Kościół zbudowany został w latach 1888-1890 jako świątynia protestancka dla mieszkańców odrębnego wówczas od Szczecina miasta Grabowa. Status miasta otrzymało Grabowo w 1855 r. Wcześniej była to wieś założona na gruntach należących do klasztoru szczecińskich cysterek a następnie do klasztoru kartuzów. Miejscowość rozbudowana w XVIII w. i w 1 poł. XIX w., w 1900 r. została włączona w granice Szczecina. Mieszkańcy podlegali parafii śś. Piotra i Pawła w Szczecinie. W 1874 r. zawiązany wcześniej komitet organizacyjny zakupił działkę pod budowę kościoła w pobliżu cmentarza założonego w 1846 r. W 1882 r. radca budowlany Bohl z Berlina wykonał projekt budowy świątyni, który po zaktualizowaniu przez inspektora budowlanego Königa ze Szczecina, zaczęto realizować w 1888 r. Prace nadzorował inspektor König i technik C. Schmidt. Mistrzem murarskim był Klinge z Grabowa a roboty ciesielskie wykonywał C. Gerloff. Budowę ukończono w 1890 r. uroczystym poświęceniem, które miało miejsce 21 maja. Kościół otrzymał wezwanie "Friedenskirche" /Kościół Pokoju/. Wnętrze kościoła otrzymało bogate wyposażenie; ołtarz gł. z obrazem "Ukrzyżowanie Chrystusa" i reliefami przedstawiającymi śś. Piotra i Pawła, chrzcielnicę z białego i czarnego marmuru, ambonę, organy i inne sprzęty. Ściany pokryto polichromiami i cyttatami z Pisma Świętego. W oknach osadzono witraże figuralne i geometryczne. W wieży zawieszono 3 dzwony.

13. Opis (sytuacja, materiał i konstrukcja, rzut, bryła, elewacje, wnętrze, wyposażenie, instalacje)

Kościół usytuowany jest w płn.-wsch. części obecnego śródmieścia Szczecina przy ul. Jana Chryzostoma Paska i Pl. Popiela. Jest orientowany. Położony na działce z zabudową towarzyszącą. Od południa poprzedzony pasem zieleni pozostałej po dawnym cmentarzu i budynkiem nowej plebanii zbudowanej w latach siedemdziesiątych XX w. Od strony północnej zaśnieżony budynkiem dawnej plebanii rozbudowanej w latach osiemdziesiątych o nowe skrzydło i łącznik dostawiony do północnego ramienia transeptu kościoła. Od wschodu działka ogrodzona jest ceglanym murem, od zachodu ogrodzeniem z dwoma bramami.

Mury obwodowe. Kościół posadowiony na fundamentach z kamieni granitowych zbudowany jest z cegły ceramicznej, maszynowej, wypalanej w kolorze czerwonym i z cegły glazurowanej. Z tej ostatniej wykonane są; gzymsy, parapety okien, daszki przypór, fryzy, maswerki i obramowania okien. Ściany wewnętrzne są pozostawione częściowo w licu ceglanym a częściowo są otynkowane i pomalowane na biało. W cegle pozostawione są filary, słoż i żebra sklepienne oraz detale balustrad empor.

Sklepienia i stropy. Prezbiterium, ramiona transeptu i nawa główna przykryte są sklepieniami krzyżowo-żebrowymi. Przęsło na skrzyżowaniu nawy głównej i transeptu nakryte jest sklepieniem gwiazdzystym. Nawy boczne przykryte są półkolebami a kruchta podwieżowa sklepieniem palmowym.

Wieżba dachowa i pokrycie dachu. Wieżba dachowa stalowa o konstrukcji wieszarowej. Dachy pokryte arkuszami blachy miedzianej. Rynny i rury spustowe z blachy miedzianej.

Schody. Zewnętrzne betonowe. Schody prowadzące na emporę betonowe wyżej metalowe, spiralne. We wnętrzu wieży drewniane typu drabiniastego.

Posadzki. Z marmuru albańskiego "Muhri" w kolorze czerwonym, założone w 1988 r.

Stolarka drzwi. W wieży i ramionach transeptu drzwi dwuskrzydłowe, deskowe z nałożonymi od zewnątrz płytami z brązu z reliefową dekoracją figuralną. W wejściach prowadzących do klatek schodowych, drzwi jednoskrzydłowe, deskowe z ozdobnymi okuciami. W przejściu z kruchty podwieżowej do nawy kuta krata.

Okna. W oknach korpusu i prezbiterium ceglane laski i szkło witrażowe z dekoracją figuralną i geometryczną. W oknach ostatniej kondygnacji wieży drewniane, deskowe żaluzje.

Rzut. Kościół założony jest na planie krzyża łacińskiego o wymiarach; 46,00 m długości, 15,90 m szerokości. Jest 3-nawową halą z transeptem, prostokątnym prezbiterium i kwadratową w rzucie wieżą. Do prezbiterium od płd. i płn. przylegają prostokątne i kwadratowe w rzucie; zakrystia i kruchty. Do bocznych elewacji wieży przylegają dwie kruchty wysunięte poza zewnętrzną linię murów korpusu. Dp północnej elewacji zakrystii przy prezbiterium dostawiony jest - łącznik łączący kościół z nowo wybudowanym budynkiem parafialnym.

14. Roboty

15. Powierzchnia użytkowa

16. Przeznaczenie pierwotne

17. Urzycowanie obecne

obiekt sakralny

obiekt sakralny

18. Prace budowlane i konserwatorskie, ich przebieg i dokumentacja

Odbudowę kościoła po zniszczeniach wojennych rozpoczęto w 1948 r. od odgruzowania wnętrza i prowizorycznego zabezpieczenia murów stropem z belek stalowych i drewnianych przykrytych deskami i papą. W l. 1976-1981 ks. Jerzy Sosna podjął odbudowę dachu. Roboty dekarские wykonał St. Sołtys z Limanowej. W l. 1983-1985 za kadencji obecnego ks. infułata Stanisława Szwejkosza, wybudowano dom katechetyczny i łącznik po półn. stronie kościoła oraz rozpoczęto rekonstrukcję sklepień we wnętrzu. Prace prowadził A. Stryczyński z Swinoujścia wg. projektu mgr inż. arch. Janusza Nekandy-Trepka, inż. arch. Z. Beckera, inż. Hamberga i inż. M. Łada-Zabłockiej z Szczecina. Prace ciesielskie i murarskie wykonywały 2 ekipy z Tarnowa i okolic. Jednocześnie w 1985 r. zrekonstruowano zniszczone partie filarów, empor i lica ścian. W tym samym roku w oknach osadzono pierwsze witraże. W 1988 r. we wnętrzu położono posadzkę marmurową, założono nowe instalacje i pomalowano ściany. Posadzkę wykonał inż. T. Sumek z Krakowa. W tym samym roku we wnętrzu ustawiono ołtarz celebry, tabernakulum i 2 ambonki. We wrześniu 1989 r. w prezbiterium ustawiono ołtarz główny. 13 maja 1989 r. ks. biskup Kazimierz Majdański dokonał poświęcenia odnowionej świątyni. W 1991 r. ukończony został ołtarz Maryjny a w 1992 r. ołtarz św. St. Kostki. W 1994 r. w drzwiach w portalu wieży osadzone zostały reliefy ze scenami z dekalogu a w dwóch następnych latach ukończone i zamontowane zostały reliefy w drzwiach półn. i półn. ramienia transeptu. W marcu 1997 r. na łuku tęczowym zawieszono zostały 2 ołtarzyki Matki Boskiej Fatimskiej i Miłosierdzia Bożego. W b.r. wykonane zostały też 3 stacje Drogi Krzyżowej. Wszystkie elementy wystroju wykonano w Krakowie wg. projektu prof. Cz. Dzwagaja.

19. Stan zachowania (fundamenty, ściany zewnętrzne, ściany wewnętrzne, sklepienia, stropy, konstrukcje dachowe, pokrycie dachu, wyposażenie i instalacje)

Stan zachowania kościoła jest dobry.

Aktualnie jedynie górne kondygnacje wieży pozostają w stanie zabezpieczenia prowizorycznego.

20. Najpilniejsze postulaty konserwatorskie

Aktualnie ks. proboszcz St. Szwejkosz planuje podjęcie dzieła odbudowy i rekonstrukcji hełmu wieży, której pierwotny kształt znany jest z fotografii z ok. 1900

ar. inw. 461/98

21. Akta archiwalne (rodzaj akt, numer i miejsce przechowania)

Akta budowlane nie zachowały się.

22. Bibliografia

Historia Grabowa i budowy kościoła znana jest z licznych publikacji takich jak :

- H.Meyer, Stettin in alter und neuer Zeit 1887, s.113, 114, 122.
- R.Mans, Die Friedenskirche zu Grabow a.O.Stettin 1890, s.1-7 /tu również zamieszczony tekst dokumentu budowy kościoła, który w szklanym cylindrze zamurowano pod amboną w 1888 r./.
- H.Heyden, Die Kirchen Stettins und ihre Geschichte, Stettin 1936, s.318, 321.

Powojenne dzieje kościoła odnotowano w kronice kościelnej oraz znane z relacji ks.infułata St.Szwajkosza.

23. Źródła ikonograficzne i fotograficzne (rodzaj, miejsce przechowania, sygnatura)

Foto kościoła od strony północno-wschodniej z ok.1900 r.

24. Uwagi różne

25. Opracował

tekst mgr Kazimiera Kalita-Skwirzyńska styczeń 1998

imię, nazwisko, data, podpis

plany, rysunki mgr inż.Czesław Skwirzyński styczeń 1998

imię, nazwisko, data, podpis

zdjęcia fotogr mgr Kazimiera Kalita-Skwirzyńska styczeń 1998

imię, nazwisko, data, podpis

miejsce przechowania negatywów

Karta po wypełnieniu podlega ochronie na podstawie przepisu prawa autorskiego

26. Adnotacje o inspekcjach, informacje o zmianach (daty, imiona i nazwiska upełniających)

27. Załączniki

1. Miejscowość Szczecin	2. Obiekt (nazwa jak w karcie) Kościół rzym.kat.pw. św.Stanisława Kostki	3. Zawartość wkladki (nazwa obiektu lub materiału uzupełniającego)
----------------------------	--	--

c.d.poz.12

Wnętrze kościoła mogło pomieścić 2000 Osób. Ogrzewane było centralnym ogrzewaniem. Koszt budowy wyniósł 200.000,- marek. W 1944 r. kościół na skutek ostrzału został prawie w 70% zniszczony. Runęło zwieńczenie wieży, spalił się dach nad korpusem, zawaliły się szczyty i sklepienia we wnętrzu. Zniszczeniu uległo całe wyposażenie. W pierwszych latach po wojnie planowano rozbiórkę świątyni. W 1948 r. decyzja o rozbiórce została wycofana i wówczas przystąpiono do odbudowy, prowadzonej etapami do lat osiemdziesiątych. Kościół neogotycki.

c.d.poz.13

Bryła, kościoła jest wieloczkłonowa. Opięta przyporami z każdym członem przykrytym odrębnym dachem. Korpus nawowy przykryty jest dachem dwuspadowym przeciętym od wschodu poprzecznie ustawionym dwuspadowym dachem transeptu. Dach transeptu i korpusu od strony wschodniej zakończone są trójkątnymi szczytami. Prezbiterium, o tej samej wysokości co korpus, przykryte jest trójpółaciowym, sięgającym połowy wysokości szczytu korpusu. Kruchta przy pld.elewacji prezbiterium, znacznie od niego wyższa, przykryta jest dachem pulpitowym. Kruchta przyległa do transeptu, jest dwukondygnacyjna, przykryta dachem dwupółaciowym. Zakrystia i kruchta po stronie północnej, włączone w bryłę łącznika, przykryte są razem z nim, dachem dwuspadowym. Kruchty przywieżowe o tej samej wysokości co korpus, przykryte są dachami wielopółaciowymi. Nad bryłą korpusu góruje wysmukła wieża o łącznej wysokości 66,50 m. Jest czterokondygnacyjna, zakończona murem kurtynowym i przykryta prowizorycznym dachem namiotowym.

Elewacje korpusu, opięte przyporami, podzielone są poziomo trzema gzymsami i fryzem. Pomiędzy przyporami rozmieszczone są w dwóch poziomach ostrołukowe okna. W przyziemiu są to niewielkie okienka potrójne, wyżej okna bardzo szerokie, z maswerkami i szerokimi parapetami. Podobne okna występują w elewacjach obu ramion transeptu i w prezbiterium. Pod oknami w transepcie usytuowane są przedsionki z ostrołukowymi portalami. Ramiona transeptu zakończone są trójkątnymi szczytami podzielonymi okienkami ostrołukowymi i kolistymi blendami. Elewacje korpusu i prezbiterium obiega fryz wypełniony motywami czwórliści. Kruchty przywieżowe podzielone są wąskimi oknami ostrołukowymi. W elewacjach od południa i północy umieszczone są ostrołukowe wejścia. Wieża ujęta jest w narożach przyporami. Od pld. i pñ. zasłonięta kruchtami. Na osi fasady znajduje się ostrołukowy portal o szeroko rozglifionych ościeżach. Zakończony wimpergą z rozetą.

W szczycie nad wimpergą umieszczona jest duża rozeta a nad nią gzyms. Nad gzymsem wznosi się trzecia kondygnacja, której elewacje dzieli gęsty rytm ostrołukowych blend; 6 na fasadzie i po cztery na elewacjach bocznych. Nad blendami przebiega kratownicowy fryz a wyżej wznoszą się elewacje ostatniej kondygnacji. Podzielone są podwójnymi, ostrołukowymi oknami i blendami, nad którymi przebiega fryz. Nad fryzem zachowany jest fragment dawnego zwieńczenia wieży w formie muru kurtynowego ozdobionego blendami i narożnymi sterczynami.

Wnętrze korpusu podzielone jest na trzy nawy i trzy przęsła, przy pomocy kwadratowych filarów. Nawy boczne bardzo wąskie wypełnione są emporami. W przyziemiu nawy boczne otwarte są do nawy głównej odcinkowymi arkadami o podłęczach wspartych na filarach.

Wkładkę założył: mgr. Kazimiera Kalita-Skwirzyńska
(imię, nazwisko, data)

I. 1998 r.

Wzór ODZ 1976

Miejsce przechowywania negatywów:



Elewacja północna



Dolna partia fasady wieży



Portal w fasadzie wieży



Wieża i fragment elewacji południowej

1. Miejscowość Szczecin	2. Obiekt (nazwa jak w karcie) Kościół rzym.kat.pw. św.Stanisława Kostki	3. Zawartość wkładki (nazwa obiektu lub materiału uzupełniającego)
----------------------------	--	--

c.d.poz.13

Empora umieszczona jest również przy ścianie zachodniej w szerokości trzeciego przęsła. Prezbiterium otwarte jest do wnętrza nową szeroką, ostrołukową arkadą i łukiem tęczowym. Żebra sklepienne o przekroju półwałków spływają w narożnikach ścian ku posadzce. W nawie głównej spływają na filary i opierają się na głowicach. W ścianie zachodniej korpusu, w przyziemiu, mieści się odcinkowe wejście do wnętrza kruchty podwieżowej a wyżej usytuowana jest szeroka ostrołukowa arkada i wnęka otwarta do wnętrza drugiej kondygnacji wieży z widoczną rozetą. Kruchta podwieżowa, na planie ośmioboku, przykryta jest sklepieniem palmowym. W bocznych ścianach przy wejściu głównym usytuowane są małe, ostrołukowe okienka o szeroko rozglifionych ościeżach.

Wyposażenie. Z historycznego wyposażenia przetrwały tylko dwa lichtarze mosiężne, neogotyckie z koń.XIX w. Pozostałe bardzo bogate wyposażenie pochodzi z okresu powojennej odbudowy kościoła i poza witrażami, zaprojektowane i wykonane zostało przez krakowskiego artystę rzeźbiarza, prof.Czesława Dźwigaję. W skład wyposażenia wchodzi; ołtarz celebry, ołtarz główny, dwa ołtarze boczne, dwa małe ołtarzyki na łuku tęczowym, chrzcielnica, świecznik paschalny, 2 ambonki, 4 kropielnice, stacje drogi krzyżowej oraz reliefy na 3 parach drzwi zewnętrznych. Wszystkie elementy odlane z brązu. Na mensie kompozycja figuralna przedstawiająca Chrystusa, Mojżesza, Eliasza i Apostołów. W ołtarzu głównym na dwóch płaskorzeźbach przedstawiony jest poczet polskich świętych i błogosławionych w pochodzie do Eucharystii. Na ołtarzu Maryjnym / w nawie południowej / przedstawienie św. Ottona i Króla Bolesława Krzywoustego oraz papieża Jana Pawła II w czasie pobytu w Szczecinie w 1986 r. oraz postać Chrystusa Króla. Na ołtarzu św.Stanisława Kostki / w nawie północnej / znajduje się wyobrażenie Prymasa Polski Stanisława Wyszyńskiego, ks.Jerzego Popiełuszki oraz sceny z życia św. Stanisława Kostki. Na drzwiach w wieży przedstawione są sceny z Dekalogu. Na drzwiach w pld.ramieniu transeptu - sceny z wyobrażeniem 7 sakramentów świętych a na drzwiach w półn.ramieniu transeptu przedstawione są dary Ducha Świętego. W oknach osadzone są witraże wykonane w pracowni Ratajskiego ze Szczecina wg. projektu Bruno Tode.

Instalacje. Elektryczna, wod.-kan., c.o., odgromowa.

Wkładkę założył: mgr Kazimiera Kalita-Skwirzyńska
(imię, nazwisko, data)

I.1998 r.

Wzór ODZ 1978

Miejsce przechowywania negatywów:



Elewacja południowa



Północne ramie transeptu i prezbiterium



Portal w płd. ramieniu transeptu



Wschodnia elewacja prezbiterium

1. Miejscowość SZCZECIN	2. Obiekt (nazwa jak w karcie) kościół rzym. kat. p.w. św. Stanisława Kostki	3. Zawartość wkładki (nazwa obiektu lub materiału uzupełniającego) Foto wnętrza, plan sytuacyjny
----------------------------	--	---



Widok na prezbiterium



Ołtarz w pld. ramieniu transeptu



Widok na ścianę zachodnią

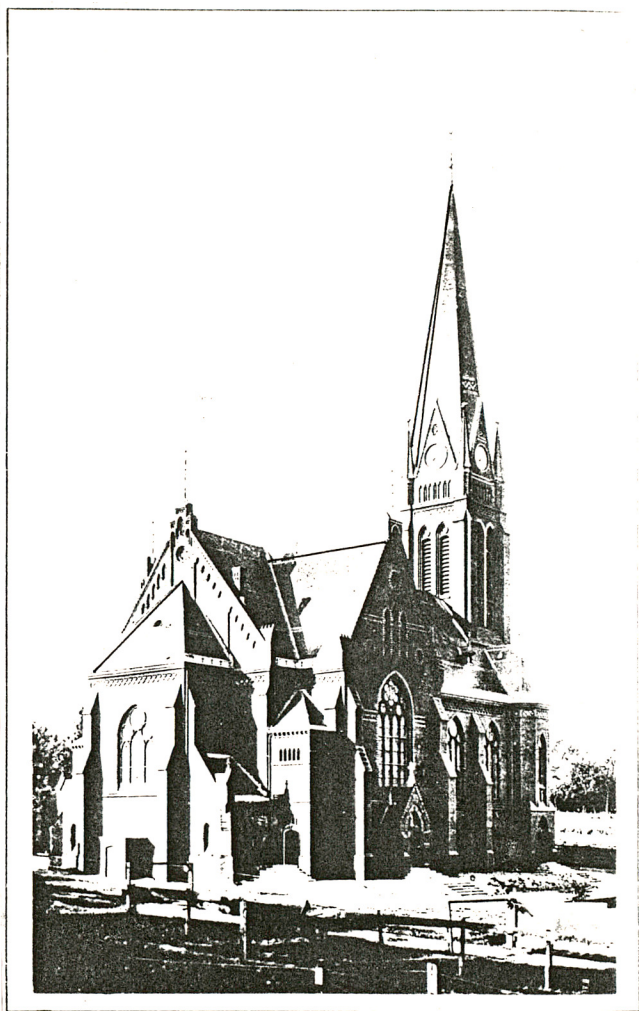


Relief na ołtarzu celebry

Wkładkę założył: K. Kalita Skwirzyńska 1998r.
(imię, nazwisko, data)

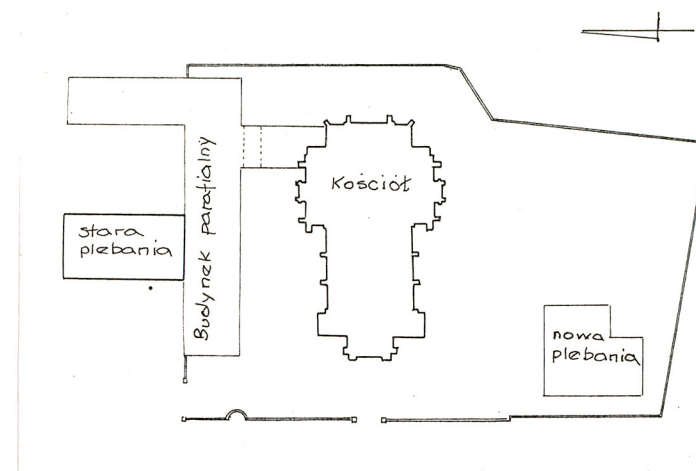
Miejsce przechowywania negatywów:

OZGrał. Z.P. Ostróda zam. 699 nakł. 23.600



Widok od pñ.-wsch.

z ok. 1900r.



Plan sytuacyjny



Portal w północnym ramieniu transeptu