

1. Obiekt 1004/2
BUDYNEK GMINY PROTESTANCKIEJ - OBECNIE PLEBANIA I KURIA
METROPOLITALNA PRZY KOŚCIELE PW KRÓLOWEJ KORONY POLSKIEJ

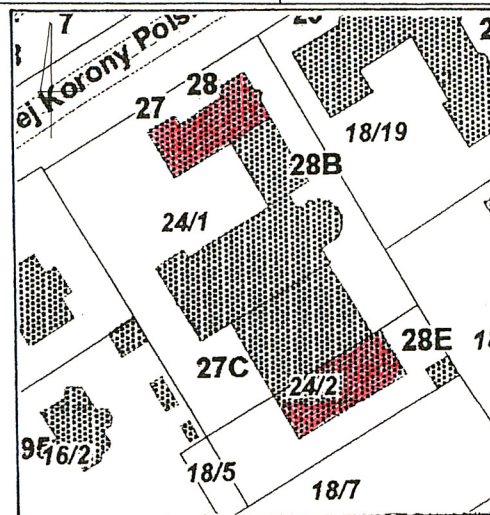
2. Czas powstania
1929-1936

3. Miejscowość
SZCZECIN

11. Zdjęcia, rzut, przekrój, sytuacja, orientacja



Budynek plebani, widok na elewację zachodnią i południową



Plan sytuacyjny

4. Adres
ul. Królowej Korony Polskiej 28 - 28
70-485 Szczecin
nr hipoteczny

5. Przynależność administracyjna
województwo zachodniopomorskie
gmina miasto Szczecin

6. Poprzednie nazwy miejscowości
Stettin

7. Przynależność administracyjna
przed 1 VI 1975
województwo szczecińskie
gmina miasto Szczecin

8. Właściciel i jego adres
Parafia kościoła rzym.kat.pw.Świętej
Rodziny oraz Kuria Metropolitalna
ul. Korony Polskiej 28, 70-485 Szczecin

9. Użytkownik i jego adres
Parafia pw. Świętej Rodziny oraz Kuria
Metropolitalna
ul. Korony Polskiej 28, 70-485 Szczecin

10. Rejestr zabytków
Nr A-367 data 12.09.2008



Orientacja



Budynek Kurii, widok na elewację zachodnią

13. Opis (sytuacja, materiał i konstrukcja, rzut, bryła, elewacje, wnętrze, wyposażenie, instalacje)

Sytuacja. Zespół złożony z kościoła, budynku plebani po stronie północnej i budynku Kurii Metropolitalnej po stronie południowej, usytuowany jest po północno zachodniej stronie Śródmieścia Szczecina, w kwartale zabudowy przyległej od zachodu do ul. Wojska Polskiego, od której oddzielony jest pasem zabudowy mieszkalnej. Od północy działka kościelna ograniczona jest przebiegiem ul. Królowej Korony Polskiej. Od wschodu graniczy z zabudową mieszkalną usytuowaną przy ul. Monte Casino. Od południa działka graniczy z ogrodami i zabudową przyległą do ulicy Felczaka. Kościół jest orientowany. Do północnej ściany apsydy przylega zakrystia, następnie plebania i mieszkania sióstr zakonnych. Wejścia do plebani i mieszkań sióstr znajdują się w elewacji północnej, od strony ulicy Królowej Korony Polskiej. Po stronie południowej, do kościoła przylegają: kaplica (dawna sala teatralna) i pomieszczenia pomocnicze (dawne zaplecze sali teatralnej). Do obu sal przylega dawny dom gminy ewangelickiej z trzema wejściami do wnętrza, od strony wschodniej, południowej i zachodniej. Teren wokół plebani ogrodzony jest ceglanymi murkami, na których posadowione są niskie żelazne, kute płoty. Teren wokół kurii ogrodzony jest siatką z bramą z metalowych prętów.

PLEBANIA

Mury obwodowe i ściany działowe. Mury posadowione na fundamentach betonowych. Mury nadziemne o grubości 38 cm z cegły klinkierowej na zaprawie cementowo wapiennej. Ściany działowe z cegły, otynkowane. Na ścianach hallu i klatki schodowej deskowe boazerie.

Sklepienia i stropy. W piwnicach stropy typu Akermana, nad parterem i I piętrem stropy na belkach drewnianych, otynkowane.

Wieżba dachowa i pokrycie dachu. Wieżba drewniana o konstrukcji krokwiowo jętkowej, dachy przykryte dachówką karpiówką ułożoną w koronkę.

Schody. W budynku plebani schody drewniane, jednobiegowe, zabiegowe z litą balustradą ujętą profilowaną poręczą. Na wyższych kondygnacjach, balustrady wypełnione szczeblinami z prześwitami. Pomalowane wtórnie farbami olejnymi na kolor beżowy i brązowy.

Podłogi i posadzki. W piwnicach posadzki betonowe. Na parterze w biurze parafialnym i w jadalni parkiety z klepek ułożonych w jodełkę, w kuchniach i łazienkach terrakota założona współcześnie, w pokojach podłogi deskowe.

Stolarka drzwi. Drzwi drewniane, dwuskrzydłowe i jednoskrzydłowe, deskowe, fornirowane z naświetlami w formie podłużnych, zaokrąglonych okienek. Drzwi w jadalni rozsuwane. Przy drzwiach zachowane oryginalne mosiężne szyldziki i klamki zakończone okrągłymi tarczkami. W jednoskrzydłowych drzwiach w wejściach do wnętrza, wąskie szczelinowe otwory na listy, z mosiężnymi okuciami.

Stolarka okien. Drewniana, podwójna, ościeżnicowa, dwuskrzydłowa, bez podziałów szczeblinkowych.

Okna umieszczone w płytkich (na pół cegły) niszach. W połaciach dachu kilka świetlików w formie półkolistych wystawek.

Rzut. Budynek założony na planie wydłużonego prostokąta o wymiarach 26,40 x 12,50 (szerokość po stronie wschodniej razem z łącznikiem i zakrystią wynosi 23,50). Od wschodu trójkątny ryzalit, od północy dwa ryzality narożne i portyk pomiędzy nimi. Od południa ryzalit prostokątny. Wnętrze rozwiązane w układzie trzytraktowym, w dwóch traktach od północy symetrycznie, w trakcie południowym niesymetrycznie.

c.d. załącznik nr 1.

12. Autorzy, historia obiektu, określenie stylu

Obecny zespół; plebani i Kurii Metropolitalnej zaprojektowany został wraz z kościołem p.w. św. Rodziny (pierwotnie, Kreutzkirche) jako dom gminy ewangelickiej. Kościół wybudowano w l. 1929-1931, natomiast budynki towarzyszące, z uwagi na brak funduszy wzniesiono w ciągu następnych lat dla mieszkańców dzielnicy Szczecina zwanej "Westend". Dzielnica ta, położona po obu stronach ulicy Wojska Polskiego powstała pod koniec XIX wieku, a przeznaczoną na osiedle mieszkaniowe dla najuboższych mieszkańców Szczecina. Przez długi czas dzielnica nie posiadała własnego kościoła. Mieszkańcy wschodniej części należeli do parafii śródmiejskich a zachodniej do Krzekowa. Komitet na rzecz budowy kościoła powstał przed I wojną światową. Początkowo rozważano możliwość budowy świątyni, w pobliżu Jasnych Błoni. Ostatecznie wybrano parcelę w pobliżu ul. Wojska Polskiego i przy ul. Królowej Korony (Werder Strasse). Budowę kościoła rozpoczęto 23 kwietnia 1929 r. wg. projektu wykonanego przez szczecińskiego architekta Adolfa Tschemachera. Budynki towarzyszące kościołowi, takie jak: dom gminny z mieszkaniem pastora, stacją sióstr, pomieszczeniem dla młodzieży i pracy dla kobiet z uwagi na brak funduszy wybudowano kilka lat później. W zespole umieszczono również salę dla dzieci przedszkolnych. Budowę kościoła ukończono uroczystym poświęceniem w dniu 29 listopada 1931 r. Budynki towarzyszące ukończono do 1936 r. Po 1945 roku, w zespole mieściła się szkoła i przedszkole. W 1982 roku zespół przekazano na potrzeby plebani i Kurii Metropolitalnej oraz na mieszkania sióstr i księży emerytów. W skrzydle pld. mieści się Sąd Metropolitalny. Zespół o cechach architektury modernistycznej.

14. Kubatura	15. Powierzchnia użytkowa	16. Przeznaczenie pierwotne Plebania i dom gminy ewangelickiej	17. Użytkowanie obecne Plebania, mieszkanie sióstr zakonnych i księży, Sąd K Metropolitalnej
18. Prace budowlane i konserwatorskie, ich przebieg i dokumentacja W 1977 roku inż Jan Muryń wykonał projekt adaptacji zespołu na budynek plebani. W tym czasie mieściła się tu szkoła i przedszkole. W 1980 roku budynek przekazano kurii biskupiej diecezji szczecińsko kamieńskiej. W 1982 roku powstało studium programowo przestrzenne rozbudowy Kurii Biskupiej, opracowane przez arch Adama Szymskiego, a zaakceptowane przez wikariusza generalnego ks. bp. Jana Gałęckiego. Połowę budowli zaadaptowano wówczas na siedzibę biskupa pomocniczego, a drugą połowę na plebanie parafii. W 1983 roku, w związku z projektowaną rozbudową łącznika inż Stefan Kwilecki wykonał częściową inwentaryzację łącznika pomiędzy zakrystią a budynkiem plebani. Projekt nadbudowy łącznika wykonał projektant w 1985 roku, lecz nie został on zrealizowany. W 1983 roku założono centralne ogrzewanie. W 1984 roku przeprowadzono renowację okien, wymieniono lampy i oświetlenie, a w 1985 roku wykonano instalacje sanitarne i przemysłowe. W hallu plebani i na klatce schodowej założono deskowe boazerie. W 1997 roku wykonano projekt modernizacji ogrzewania kościoła i zespołu budynków. Wnętrza kurii biskupiej zaadaptowano na potrzeby sądu metropolitalnego. W 2006 roku adaptowano część pomieszczeń na redakcję pisma "Kościół nad Odrą i Bałtykiem" oraz na mieszkania. Aktualnie remontowane są okna w łączniku.		19. Stan zachowania (fundamenty, ściany zewnętrzne, ściany wewnętrzne, sklepienia, stropy, konstrukcje dachowe, pokrycie dachu, wyposażenie i instalacje) Stan zachowania zespołu budynków jest dobry. Uszkodzenia występują jedynie w stolarce okien, w drzwiach balkonowych i na posadzce balkonu w plebani. Stolarka jest wypaczona, nieszczelna posadzka na balkonie spękana, wykruszona.	
		20. Najpilniejsze postulaty konserwatorskie Zespół zrealizowany wg projektu wybitnego architekta w formach modernistycznych, kwalifikuje się do wpisu do rejestru zabytków. Wskazane jest zachowanie historycznej bryły, wystroju elewacji i elementów małej architektury. W budynku plebani wskazane jest zachowanie elementów kompozycji wnętrza z kłatkami schodowymi ich historycznych formach. W trakcie ewentualnej wymiany stolarki okien zaleca się wykonanie stolarki drewnianej z powtórzeniem historycznych podziałów. Podczas remontu wnętrza zaleca się usunięcie deskowych boazerii z ścian hallu i klatki schodowej.	

21. Akta archiwalne (rodzaj akt, numer i miejsce przechowywania)

-

24. Uwagi różne

25. Opracował

mgr. Kazimiera Kalita Skwirzyńska, 09.2006 r.

imię, nazwisko, data, podpis

Kazimiera Kalita Skwirzyńska 08 2006 r.

imię, nazwisko, data, podpis

K.Kalita Skwirzyńska, 07 2006 r.

imię, nazwisko, data, podpis

K. Kalita Skwirzyńska

22. Biblioteka

- H.Heyden, Die Kirchen Stettins, Stettin 1936, s. 298,299
- M.Glińska, Piękno prostoty w; kościół nad Odrą i Bałtykiem, nr 17, 1992
- B.Kozińska, rozwój przestrzenny Szczecina od początku XIX wieku do II wojny światowej, Szczecin 2002, s.259
- W.Łopuch, dzieje architektoniczne nowoczesnego Szczecina 1808-1945, Szczecin 1999, s. 116-118
- S. Stefańska, Architektura kompromisu. Europejskie źródła i szczecińskie realizacje. Analiza języka formalnego Adolfa Thesmachera na przykładzie kościołów pw. Królowej Korony Polskiej i św. Andrzeja Boboli, [w;} Materiały Zachodniopomorskie, t. XLII: 1996, s.449-462.

23. Źródła ikonograficzne i fotografia (rodzaj, miejsce przechowywania, sygnatury)

- Fragmenty fasady budynku kurii z około 1936 r. reprod. w H.Heyden, Die Kirchen Stettins, Stettin 1936.
- Foto fasady zespołu sprzed 1939 r. w zbiorach Muzeum Narodowego w Szczecinie.

miejsce przechowywania negatywów

KARTA PO WYPEŁNIENIU PODLEGA OCHRONIE NA PODSTWIE PRZEPISÓW PRAWA AUTORSKIEGO

26. Adnotacje o inspekcjach, informacje o zmianach (daty, imiona i nazwiska wypełniających)

27. Załączniki

1. Miejscowość SZCZECIN	2. Obiekt (nazwa jak w karcie) Zespół plebani przy kościele Królowej Korony	3. Zawartość wkładki (nazwa obiektu lub materiału uzupełniającego) c.d. p.13 tekst, rzut przyziemia
----------------------------	--	--

c.d. p.13

Dwa pomieszczenia w trakcie południowym od strony wschodniej są większe od trzech pomieszczeń po stronie zachodniej, gdzie znajduje się prostokątny ryzalit. Fasadę północną z portykiem, poprzedza taras odgrodzony od ulicy niskim murem. Wąskie tarasy i ganki ujęte ceglanymi murami przylegają również do elewacji południowej, poprzedzonej gazonem z geometrycznymi rabatami wydzielonymi niskimi murkami.

Bryła. Budynek jest w całości podpiwniczony, dwukondygnacyjny z częściowo mieszkalnym poddaszem. Przykryty dachem dwuspadowym ze schodkowymi szczytami przy ścianach szczytowych. Trójkątny ryzalit przy elewacji wschodniej, zakończony balkonem, sięga wysokości parapetów okien na I piętrze.

Elewacje. Wszystkie elewacje podzielone są oknami o kształcie leżących i stojących prostokątów. Okna są lekko zagłębione w licu, z nadprożami z pionowo ustawionych cegieł. Nad każdym oknem w ścianach szczytowych umieszczone są potrójne, szczelinowe wywietrzniki, a przy wierzchołku szczytów umieszczone są okna koliste. Okna umieszczone są jedno nad drugim i tylko na parterze występuje drugie okno. pod oknami parteru usytuowane są małe okienka piwniczne. Przyziemie elewacji wschodniej zasłania trójkątny ryzalit wykonany z cegieł o dekoracyjnym układzie i fakturze. Elewację północną akcentuje centralnie położony portyk oparty na pięciu ceglanych słupach tworzących prostokątne przezrocza. Ścianę w głębi dzieli okna o kształtach stojących prostokątów. W bocznych ścianach budynku przy portyku umieszczają się dwa prostokątne przeswity do wnętrza ujęte potrójnymi ceglanymi opaskami i poprzedzone ceglanymi schodami. W dachu nad portykiem widnieje rząd czterech lukarn z prostokątnymi oknami oświetlającymi poddasze. Następne wejście do budynku mieści się w elewacji południowej. Jest prostokątne, poprzedzone schodami obudowanymi ceglanym murem. W ryzalicie przy elewacji południowej mieszczą się trzy okna. Ryzalit na poziomie I piętra zakończony jest balkonem z metalową balustradą wypełnioną szkłem. W elewacjach przy narożniku skrzydła północnego z łącznikiem, okna zestawione są tuż obok siebie.

Wnętrze. Podzielone jest na dwa odrębne mieszkania o identycznie rozwiązanych klatkach schodowych umieszczonych w trakcie środkowym. Wejścia do mieszkań poprzedzone są sieniami i niewielkimi holami, z których wchodzi się do pomieszczeń skomunikowanych z klatkami schodowymi, kuchniami i łazienkami. Mieszkanie po stronie północnej (plebania) posiada dodatkowo dwa duże pomieszczenia przyległe do łącznika, natomiast mieszkanie po stronie zachodniej (mieszkania siostr zakonnych) posiadają jeszcze trzy pomieszczenia w trakcie południowym.

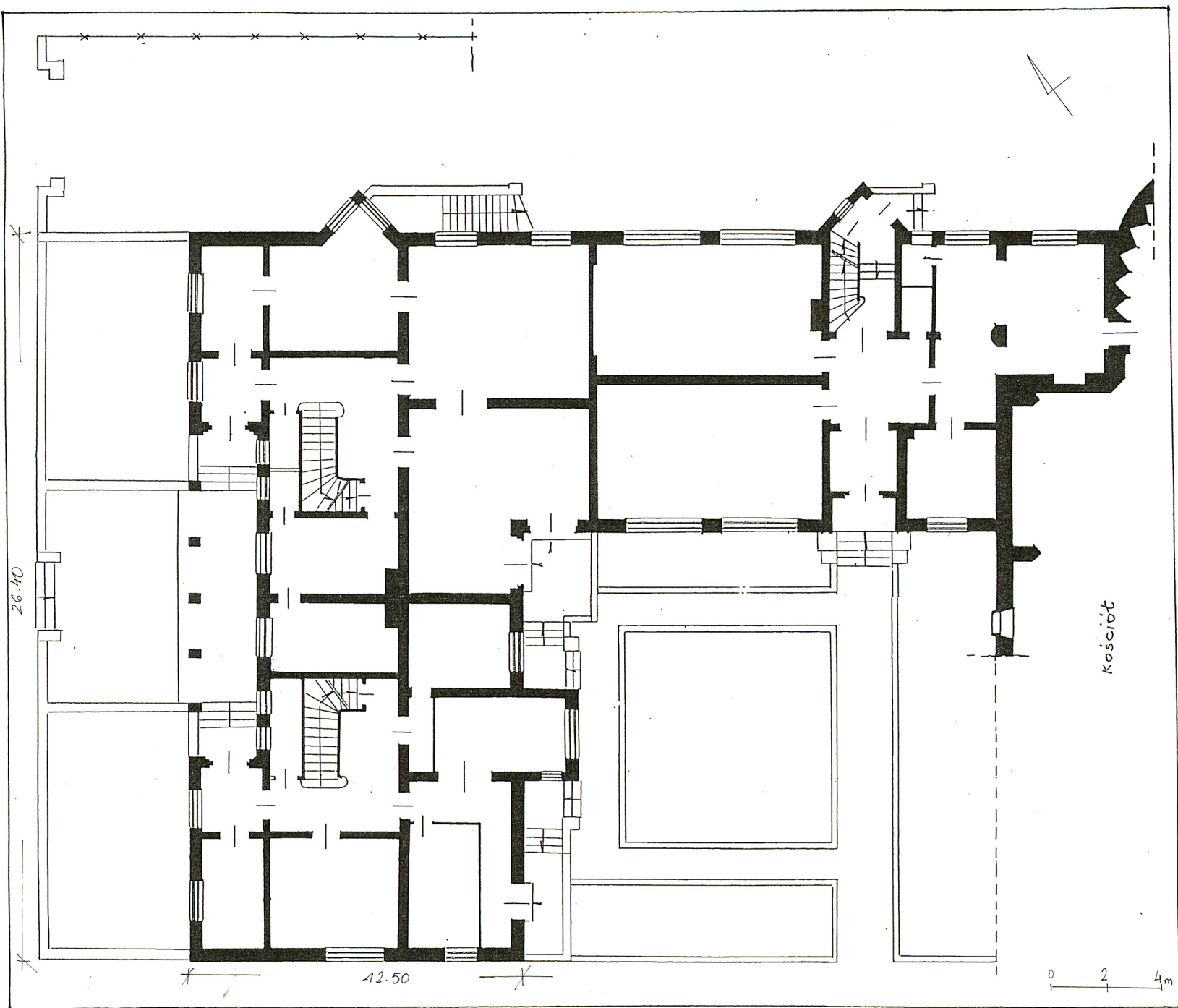
Wyposażenie. Z historycznego wyposażenia przetrwały klatki schodowe, stolarka drzwi z oryginalnymi klamkami i szyldzikami oraz posadzki ceramiczne w kuchniach.

Instalacje. Elektryczna, wod. kan., centralne ogrzewanie.

C.d. Budynek Kurii biskupiej- załącznik nr 2

Wkładkę założył: mgr. Kazimiera Kalita Skwirzyńska 09. 2006 r.
(imię, nazwisko, data)

Miejsce na notowanie negatywów: MKZ Szczecin



Rzut przyziemia budynku plebani

1. Miejscowość SZCZECIN	2. Obiekt (nazwa jak w karcie) Kuria Metropolitalna, ul. Królowej Korony Polskiej 28	3. Zawartość wkładki (nazwa obiektu lub materiału uzupełniającego) c.d. tekstu, foto
----------------------------	--	---

.BUDYNEK Kurii Metropolitalnej.

Materiał i konstrukcja murów obwodowych identyczna jak w budynku plebani. Mury obwodowe posadowione na fundamentach betonowych, mury nadziemne z cegły klinkierowej na zaprawie cementowo wapiennej. Ściany działowe z cegły ceramicznej, otynkowane, w części zachodniej ściany z rygipsów. W piwnicach stropy Ackermana, nad parterem i I piętrzem stropy drewniane na belkach, drewnianych, otynkowane. Wieżba dachowa drewniana o konstrukcji krokwiowo jętkowej, dach przykryty dachówką karpiówką, ułożoną w koronkę. Opierzenia: rynny i rury spustowe z blachy miedzianej. Schody. Zewnętrzne ceglane. We wnętrzu schody żelbetowe, założone wtórnie po 1945 roku. Przy schodach balustrada z metalowych prętów. Podłogi i posadzki. W piwnicach posadzki betonowe. Na parterze posadzki betonowe, i wykładziny. Na I piętrze podłogi deskowe i parkiety. Stolarka drzwi. Drzwi zewnętrzne wymienione w całości po 1945 roku. Drewniane, ramowo klepkowe. W elewacji zachodniej drzwi typu "porte fenetre", drewniane, zamknięte kratami z metalowych prętów. We wnętrzu stolarka zróżnicowana. W części pomieszczeń deskowa, fornirowana z ozdobnymi klamkami i szyldzikami identycznymi jak w budynku plebani, w części założona pod koniec XX wieku i w ciągu ostatniego roku.

Stolarka okien. Okna wymienione w większości po 2000 roku. Plastikowe, dwuskrzydłowe i jednoskrzydłowe.

Rzut. Budynek założony jest na planie wydłużonego prostokąta o wymiarach 28.70 x 14.10. Przy wschodnim narożniku elewacji południowej niewielki prostokątny ryzalit. Budynek jest dwu i pół przeszłowy z korytarzem wewnętrznym i szeregiem pomieszczeń przy ścianie południowej. Od strony północnej w głąb traktu wcina się podium obecnej kaplicy, a dawnej sali teatralnej.

Bryła. Budynek jest podpiwniczony, dwukondygnacyjny, przykryty dachem dwuspadowym ze schodkowymi szczytami przy krótszych elewacjach. W obu podłużnych połaciach dachu usytuowane są wystawki, przykryte daszkami pulpitemi z prostokątnymi oknami. Nad wejściem w elewacji południowej wznosi się schodkowy szczyt.

Elewacje. Podziały elewacji są zróżnicowane. Fasada zachodnia w przyziemiu podzielona jest czterema prostokątnymi niszami, w których umieszczone są okna i "porte fenetre". Nad parterem elewację dzielą dwa okna o kształcie prostokątów leżących, wyżej dwa okienka bliźniacze i szczelinowy otwór w szczycie ukształtowanym schodkowo. We wschodniej elewacji szczytowej, w przyziemiu mieści się prostokątne wejście do wnętrza w płytkim ryzalicy ozdobionym wysuniętymi do przodu warstwami cegieł. Po obu stronach wejścia usytuowane są pojedyncze, prostokątne okna o zróżnicowanej stolarze. Wyżej elewacja rozwiązana identycznie jak po stronie zachodniej. Elewację północną zasłania budynek dawnej sali teatralnej i pomieszczeń pomocniczych. Elewację południową dzielą, na poziomie parteru i I piętra, duże prostokątne okna, na parterze zaopatrzone w kraty. W elewacji tej, w drugiej osi od narożnika zachodniego mieści się prostokątne wejście do wnętrza. Nad nim dwa smukłe okna, w tym drugie częściowo w szczycie. W szczycie okienko okrągłe. W przyziemiu, pomiędzy ryzalitem a wejściem do wnętrza wykopany jest kanał do osuszania murów.

c.d. załącznik nr 3

Wkładkę założył: mgr. Kazimiera Kalita Skwirzyńska, 09 2006 r.
(imię, nazwisko, data)

Miejsce przechowywania negatywów: WOSZ w Szczecinie



Budynek plebani, elewacja północna



Budynek plebani, elewacja wschodnia



Budynek plebani, ryzalit przy elewacji wschodniej

1. Miejscowość SZCZECIN	2. Obiekt (nazwa jak w karcie) Kuria Metropolitalna przy ul. Królowej Korony Polskiej 28	3. Zawartość wkładki (nazwa obiektu lub materiału uzupełniającego) c.d. tekstu, foto.
----------------------------	--	--

Budynek Kurii Metropolitalnej c.d. p. 13.

Wnętrze. Wschodnią część budynku na parterze, w liczbie czterech dużych pomieszczeń, zajmuje Sąd Metropolitalny, natomiast zachodnią część zaadaptowano w bieżącym roku na redakcję czasopisma kościelnego "Kościół nad Odrą i Bałtykiem" oraz na mieszkanie księdza redaktora. Na wprost wejścia mieści się sień oraz niewielki hall połączony z korytarzem biegnącym na przestrzał do wejścia w elewacji wschodniej. Na I piętrze mieszczą się pokoje emerytowanego księdza biskupa.

Wypośażenie. Z historycznego wyposażenia budynku pozostała tylko stolarka kilku par drzwi.

Instalacje: elektryczna, wod. kan. c.o. i inne.



Budynek plebani, elewacja północno wschodnia



Budynek plebani, elewacja południowa

Wkładkę założył: mgr. Kazimiera Kalita Skwirzyńska 09. 2006 r.
(imię, nazwisko, data)

Miejsce przechowywania negatywów: WUOZ w Szczecinie



Budynek plebani, fragment elewacji południowej



Budynek plebani, wejście do mieszkania sióstr zakonnych

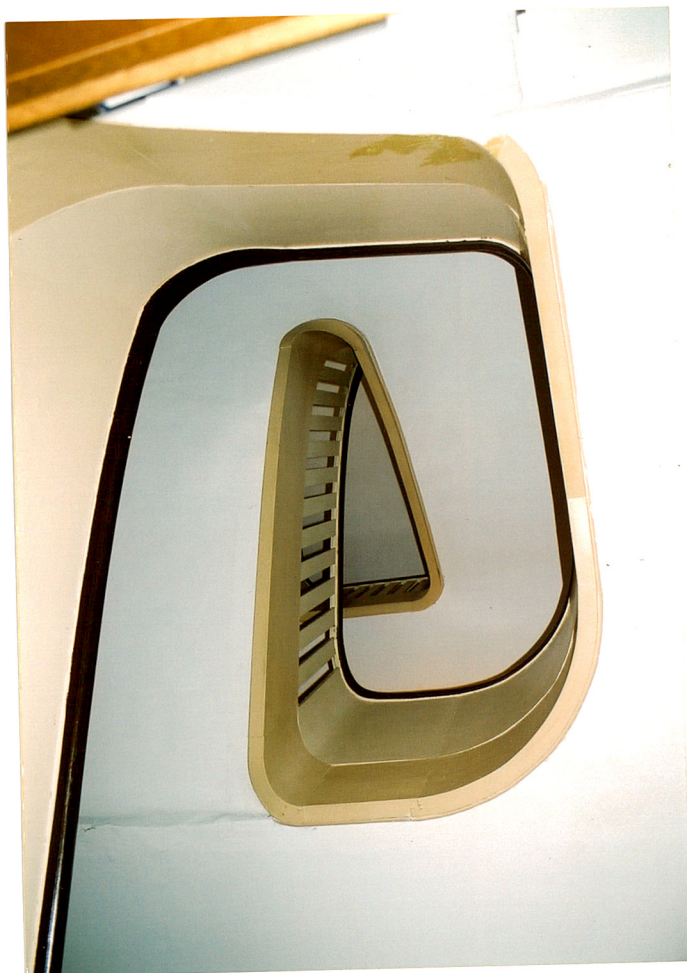


Budynek plebani , wewnątrz z klatką schodową

1. Miejscowość
SZCZECIN

2. Obiekt (nazwa jak w karcie)
Plebania i Kuria Metropolitalna, przy ul.
Królowej Korony Polskiej 28

3. Zawartość wkładki (nazwa obiektu lub materiału uzupełniającego)
Fotografie



Budynek plebani, widok klatki schodowej



Budynek plebani, więźba dachowa



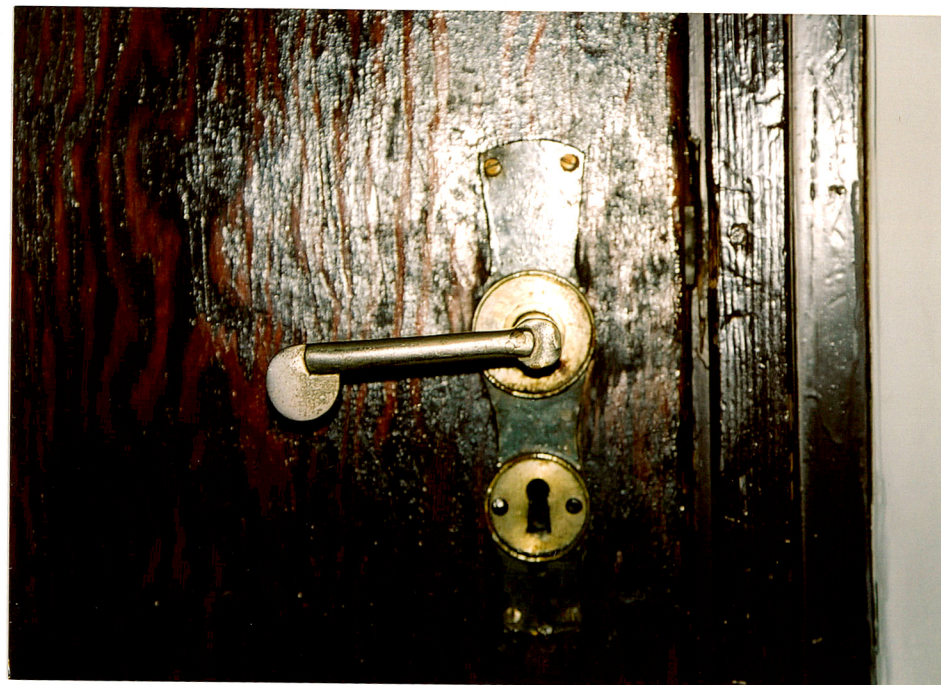
Budynek plebani, stolarka drzwi do kuchni i łazienki

Wkładkę założył: mgr. Kazimiera Kalita Skwirzyńska 09.2006 r
(imię, nazwisko, data)

Miejsce przechowywania negatywów: WUOZ w Szczecinie



Budynek plebani, fragment ogrodzenia posesycji



Budynek plebani , detal – szyldzik i klamka drzwi

1. Miejscowość
SZCZECIN

2. Obiekt (nazwa jak w karcie)
Plebania i Kuria Metropolitalna, przy ul.
Królowej Korony Polskiej 28

3. Zawartość wkladki (nazwa obiektu lub materiału uzupełniającego)
Fotografie



Budynek kurii, elewacja zachodnia

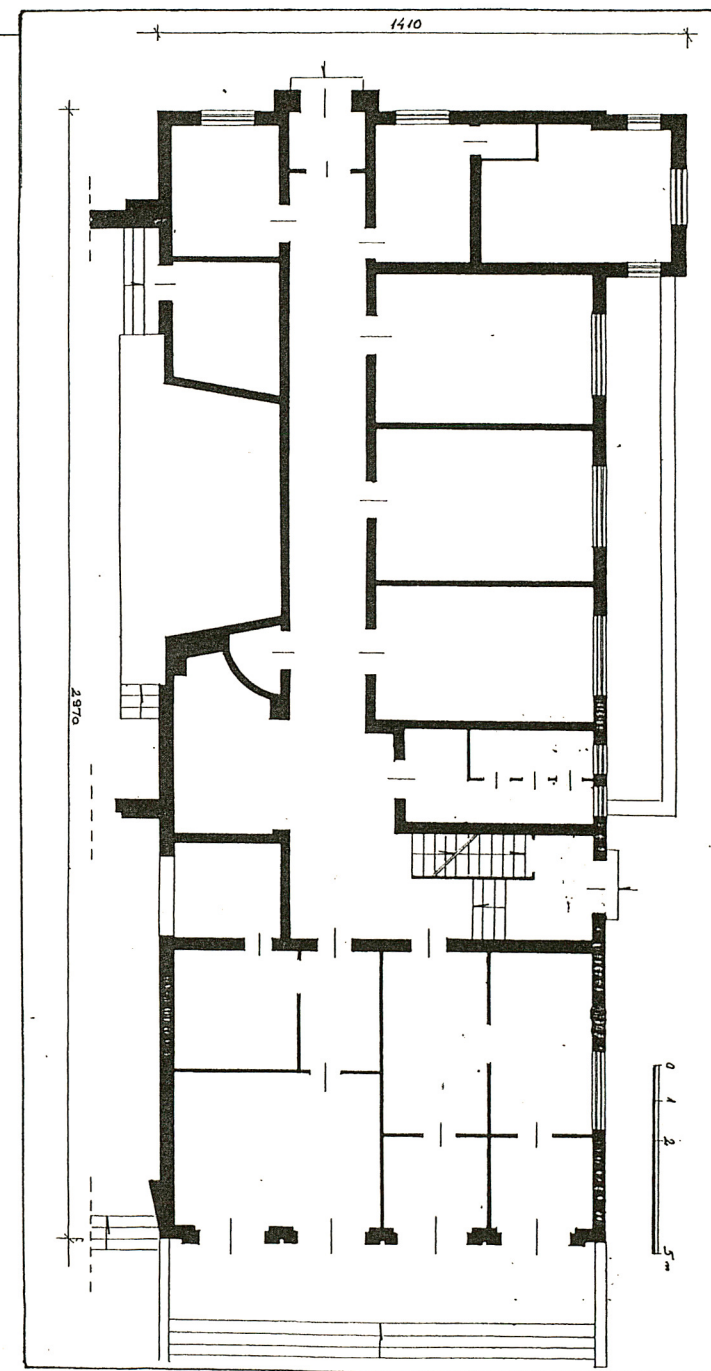


Budynek kurii, fragment elewacji południowej

Wkładkę założył: mgr. Kazimiera Kalita Skwirzyńska 09.2006 r
(imię, nazwisko, data)

Miejsce przechowywania negatywów: WUOZ w Szczecinie

Rzut przyziemia budynku kurii





Budynek Kurii, elewacja południowa.



Budynek kurii, fragment elewacji wschodniej



Budynek kurii, wejście do wnętrza w elewacji wschodniej