

1. Obiekt KOŚCIÓŁ PROTESTANCKI " KREUTZKIRCHE" OB. RZYM.KAT.

3. Miejscowość

PW. KRÓLOWEJ KORONY POLSKIEJ

2. Czas powstania

1929-1931

SZCZECIN

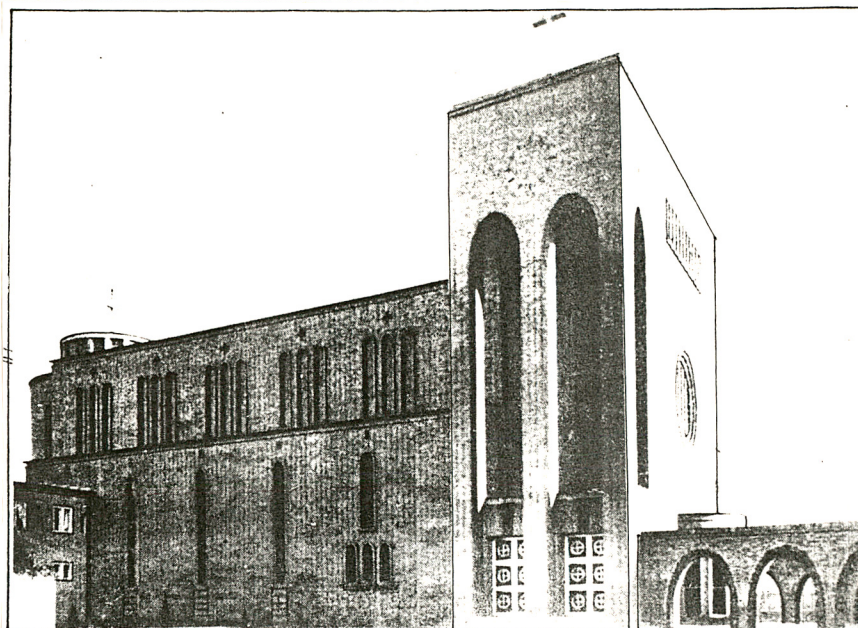
11. Zdjęcia, rzut, przekrój, sytuacja, orientacja



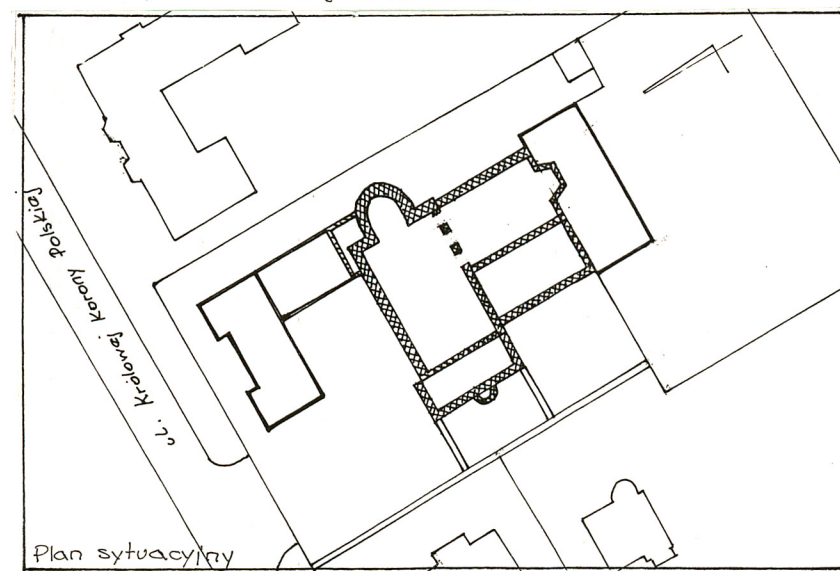
Północna elewacja wieży i nawy korpusu



Orientacja



Widok od półn.-zach. wg. stanu z 1936r.



Plan sytuacyjny

4. Adres ul. Królowej Korony Polskiej 28,

70 -485 Szczecin

nr hipoteczny

5. Przynależność administracyjna

województwo szczecińskie

gmina m. Szczecin

6. Poprzednie nazwy miejscowości

Stettin

7. Przynależność administracyjna

przed 1 VI 1975

województwo szczecińskie

powiat m. Szczecin

8. Właściciel i jego adres

Parafia kościoła rzym. kat. pw. Świętej Rodziny,  
ul. Korony Polskiej 28, 70-485 Szczecin

9. Użytkownik i jego adres

Parafia pw. Świętej Rodziny,  
ul. Korony Polskiej 28, 70-485 Szczecin

10. Rejestr zabytków

Nr data



### 13. Opis (sytuacja, materiał i konstrukcja, rzut, bryła, elewacje, wnętrze, wyposażenie, instalacje)

**Sytuacja.** Kościół usytuowany jest po północno zachodniej stronie Śródmieścia Szczecina, w kwartale zabudowy przyległej od zachodu do ul. Wojska Polskiego, od której jest oddzielony pasem zabudowy mieszkalnej. Od północy działka kościelna ograniczona jest przebiegiem ul. Królowej Korony Polskiej. Od wschodu graniczy z zabudową mieszkalną usytuowaną przy ul. Monte Cassino. Od południa działka graniczy z ogrodami i zabudową przyległą do ul. Felczaka. Kościół jest orientowany, usytuowany w kompleksie zabudowy towarzyszącej, rozlokowanej po stronie południowej i północnej. Wejście na teren działki prowadzi od strony ul. Królowej Korony Polskiej. Od zachodu teren działki ogrodzony jest ceglany murem, do którego przylegają dwa odcinki muru arkadowego tworzące dziedziniec przyległy do zachodniej fasady wieży.

**Mury obwodowe i ściany działowe.** Wzniesiony w konstrukcji żelbetowej. Elewacje oblicowane cegłą klinkierową w kolorze czerwonym. Gzymsy i parapety okien zabezpieczone są blachami miedzianymi. Ściany wewnętrzne są pobiałkowane.

**Sklepienia i stropy.** Wnętrze nawy głównej przykryte jest stropem żelbetowym płaskim, zasłoniętym drewnianym stropem belkowym, nagim odeskowanym w płaszczyznach pomiędzy belkami. Strop podparty jest 5 żelbetowymi łękami arkadowymi i sześcioma żelbetowymi belkami ułożonymi wzdłuż osi wschód zachód. W połowie wysokości ścian biegną belki żelbetowe usztywniające ściany podłużne i stanowiące zarazem podstawę ścian górnej kondygnacji murów obwodowych. Nad apsydą wykonuowana jest latarnia. W kaplicy /d. sali teatralnej/ przyległej do elewacji południowej założony jest strop żelbetowy, płaski, pobiałkowany. W kruście podwieżowej, na II kondygnacji wieży i w zakrystii założone są również stropy płaskie.

**Wieżba dachowa i pokrycie dachu.** Nawa kościoła nakryta jest wieźbą dachową drewnianą o ustroju krokwiowym. Krokwie oparte są na ściankach kolankowych i mają niską strzałkę, dzięki czemu dach jest prawie niewidoczny od strony zewnętrznej. Pokryty jest papą na deskowaniu. W ten sam sposób nakryte są dachy nad kaplicą, wieżą i apsydą. Dach nad kaplicą pokryty został w ostatnim okresie folią.

**Schody.** Przed wejściem do kruchy podwieżowej usytuowane są schody z bloków kamiennych. W wieży usytuowane są schody żelbetowe prowadzące na emporę organową, wyżej schody stalowe.

**Posadzki.** W nawie, kruście podwieżowej i prezbiterium ułożone są posadzki z płyt marmurowych. W kaplicy posadzki betonowe a w zakrystii posadzki ceramiczne.

**Stolarka drzwi.** We wszystkich wejściach prowadzących do kruchy podwieżowej oraz do kaplicy osadzona jest stolarka drewniana dwuskrzydłowa, ramowo płycinowa, wahadłowa. W płycinach wypełnionych fornirami umieszczone są koliste, przeszklone okienka. W trzech przejściach z kruchy podwieżowej do nawy założone są żeliwne kraty. W pozostałych przejściach osadzone są drzwi dwuskrzydłowe wahadłowe wykonane na podobnej zasadzie jak w elewacjach. Wszystkie z gąlkowymi uchwytnymi. W przejściu z nawy kościoła do kaplicy zamocowane są drzwi rozsuwane na szynach stalowych.

**Stolarka okien.** W oknach, w ramach stalowych osadzone są witraże w ołowianych szczeblinkach, wzmocnione wiatrownicami. W zakrystii stolarka okien drewniana, ościeżnicowa.

### 12. Autorzy, historia obiektu, określenia stylu

Kościół zbudowany został w latach 1929-1931 jako świątynia protestancka dla mieszkańców dzielnicy Szczecina zwanej "Westend". Dzielnica ta położona po północno zachodniej stronie Śródmieścia, założona została w ostatniej ćwierci XIX wieku. Główną arterią dzielnicy stała się ulica Wojska Polskiego /Falkenwaldenstrasse/, przy której pod koniec stulecia powstała willowa zabudowa należąca do najzamożniejszych mieszkańców Szczecina. Teren położony po północnej stronie tejże ulicy, wcześniej niezabudowany, podzielony został regularną siatką ulic i prostokątnych kwartałów, których zabudowa prowadzona była na początku XX wieku i w okresie międzywojennym. Przez długi okres dzielnica ta pozostawała bez własnego kościoła parafialnego. Mieszkańcy wschodniej części dzielnicy należeli do parafii śródmiejskich, a zachodniej do Krzekowa. Już przed I Wojną Światową powstał komitet na rzecz budowy kościoła na "Westendzie". W 1927 roku zakupiona została działka, położona we wschodniej części kwartału przyległego do ul. Wojska Polskiego. Od zachodu granicę kwartału wyznaczała ob. ul. Królowej Korony /Werder Strasse/. Zachodnia część kwartału przyległa do ul. Wojska Polskiego, została już w końcu XIX w. podzielona na działki i zabudowana domami mieszkalnymi. Budowę kościoła rozpoczęto 23 kwietnia 1929 roku na podstawie projektu wykonanego przez szczecińskiego architekta Adolfa Tschemachera. Kościółowi nadano wezwanie "Kreutzkirche". Razem z kościołem wybudowana została połączona z nim sala teatralna z zapleczem. Pozostałe budynki; to jest dom gminny z mieszkaniem pastora, stacja siostr, pomieszczenie dla młodzieży i pracy kobiet

14. Kubatura	15. Powierzchnia użytkowa	16. Przeznaczenie pierwotne Kościół ewangelicki	17. Użytkowanie obecne Kościół katolicki
18. Prace budowlane i konserwatorskie, ich przebieg i dokumentacja  W 1945r kościół szczęśliwie ocalał. Uszkodzona została tylko część przeszklenia okien, które zabezpieczono prowizorycznie szkłem białym . W połowie lat pięćdziesiątych wykonany został nowy ołtarz główny a wewnątrz zostało pomalowane. W latach sześćdziesiątych założono witraże w oknach ściany południowej i w kaplicy. W 1986r założono dalsze witraże wykonane wg. projektu Powalisz Bardońskiej z Poznania. Wtedy również we wnętrzu świątyni zawieszono nowe żyrandole z metaloplastyki. a w zakrystii założono boazerie. Ponadto wewnątrz kościoła było kilkakrotnie malowane i zabezpieczane było pokrycie dachów. W 1997r wymieniono pokrycie dachu nad kaplicą, a obecnie planuje się taką wymianę na dachu korpusu kościoła.		19. Stan zachowania (fundamenty, ściany zewnętrzne, ściany wewnętrzne, sklepienia, stropy, konstrukcje dachowe, pokrycie dachu, wyposażenie i instalacje)  Stan zachowania kościoła jest dobry. Mury obwodowe, stropy i więźba dachowa są stabilne i wymagające w zasadzie żadnych interwencji. Uszkodzenia występują w pokryciu dachu korpusu. Ściany we wnętrzu są zabrudzone, stolarka drzwi i przeszklenie okien zachowane są w stanie dobry	
		20. Najpilniejsze postulaty konserwatorskie  Kościół wymaga wymiany pokrycia dachu korpusu , bieżących konserwacji rynien i spustowych , oraz pomalowania ścian we wnętrzu. Ściany te powinny być pomalowane na kościelnie białe.  Kościół wraz z budynkami towarzyszącymi należy wpisać do rejestru zabytków.	



21. Akta archiwalne (rodzaj akt, numer i miejsce przechowywania)

Akt Nadzoru Budowlanego brak.

22. Biblioteka

H.Heyden, Die Kirchen Stettins, Stettin 1936,s. 298, 299  
M.Glińska, Piękno prostoty,w: Kościół Nad Odrą i Bałtykiem nr 17, 1992r

23. Źródła ikonograficzne i fotografia (rodzaj, miejsce przechowywania, sygnatury)

- Foto kościoła od strony północno zach. oraz widok wnętrza z ok. 1936r, reprodukcja zamieszczona w opracowaniu H.Heydena, Die Kirchen...op.cit. Neg. w zbiorach ROSiOŚK w Szczecinie, nr 4804/R  
- Fragment fasady. foto sprzed 1945r wg. neg archiwalnego ze zbiorów MPZ w Szczecinie, neg.nr 5550/MN i 5555/MN

24. Uwagi różne

25. Opracował

mgr. K.Kalita Skwirzyńska, o8 1998r

tekst.....

imię, nazwisko, data, podpis

K. Kalita Sk.

plany, rysunki .....

mgr. inż. Czesław Skwirzyński, 09 1998r

imię, nazwisko, data, podpis

C. Skwirzyński

zdjęcia fotogr. ....

mgr. Kazimiera Kalita Skwirzyńska, 09 1998r

imię, nazwisko, data, podpis

K. Kalita Sk.

miejsce przechowywania negatywów .....

**KARTA PO WYPEŁNIENIU PODLEGA OCHRONIE NA PODSTAWIE PRZEPISÓW PRAWA AUTORSKIEGO**

26. Adnotacje o inspekcjach, informacje o zmianach (daty, imiona i nazwiska wypełniających)

27. Załączniki



1. Miejscowość SZCZECIN	2. Obiekt (nazwa jak w karcie) Kościół p.w. Królowej Korony Polskiej,	3. Zawartość wkładki (nazwa obiektu lub materiału uzupełniającego) c.d. tekstu foto
----------------------------	--	--

c.d. p. 13

**Rzut.** Kościół założony jest na planie prostokąta o wymiarach 34,00 x 18,40m. Do elewacji wschodniej przylega półkolista apsyda, a do elewacji zachodniej prostokątna w rzucie wieża wysunięta poza północną elewację korpusu. Ma wymiary 19,60 x 7,60m. Na osi zachodniej elewacji wieży usytuowana jest półkolista apsydka. Do południowej elewacji kościoła przylega prostokątna kaplica z salami pomocniczymi o wymiarach 20,00 x 26,5m. Kaplica przylega od południa do skrzydła budynku kurii. Jest ono ustawione równolegle do korpusu kościoła i ma wymiary 30,00 x 12,00m. Do narożnika elewacji północnej przylega zakrystia skomunikowana z biurem parafialnym i budynkiem plebani ustawionej również równolegle do korpusu kościoła.

**Bryła.** Kościół jest budowlą całkowicie zgeometryzowaną, złożoną z prostokątnych i półkolistych bloków o prostym zakończeniu partii dachowych. Nawa korpusu prostokątna, przykryta płaskim dachem dwuspadowym. Apsyda o tej samej wysokości co korpus, zwieńczona kolistą latarnią. Wieża wyższa od korpusu /o wysokości 21,00m/ zakończona jest również prostokątnie. Apsydka przy zachodniej elewacji wieży ma wysokość wejść prowadzących do kruchty podwieżowej. Z dachu prezbiterium i wieży wyrastają proste metalowe krzyże. Do zachodniej elewacji wieży dostawione są do obu narożników krótkie odcinki murów z przejściami w formie elipsoidalnie zakończonych arkad. Kaplica przylega do elewacji południowej korpusu sięga wysokości parapetów drugiego poziomu okien. Przykryta jest płaskim dachem dwuspadowym. Do elewacji zachodniej kaplicy przylega niższy od niej budynek mieszczący pomieszczenia pomocnicze. Przykryty jest dachem pulpitowym. Zakrystia umieszczona jest na parterze piętrowego łącznika pomiędzy kościołem a budynkiem plebani.

**Elewacje** kościoła opracowane są w sposób ujednolicony. Elewacje podłużne podzielone są dwoma rzędami wąskich, szczelinowych okienek zakończonych łukami półkolistymi. W partii przyziemia okienka są pojedyncze rozstawione w układzie przesłowym. W poziomie drugiej kondygnacji występują triady okienek, a nad nimi widnieją motywy krzyży. W apsydzie okna o kształcie podobnym jak w korpusie występują jedynie przy narożnikach z korpusem. Elewacje latarni dzieli gęsty rytm okienek prostokątnych, rozdzielonych wąskimi pasami muru. Elewacje wieży opracowane są w sposób zróżnicowany. W narożniku północno zachodnim wycięte są trzy wysokie arkady zakończone łukami zbliżonymi do kształtu elips; dwie z nich występują w elewacji północnej, a trzecia w zachodniej. Ta umieszczona jest na wysokości nadproży wejść w arkadach północnych. Nad tymi

c.d. p.12

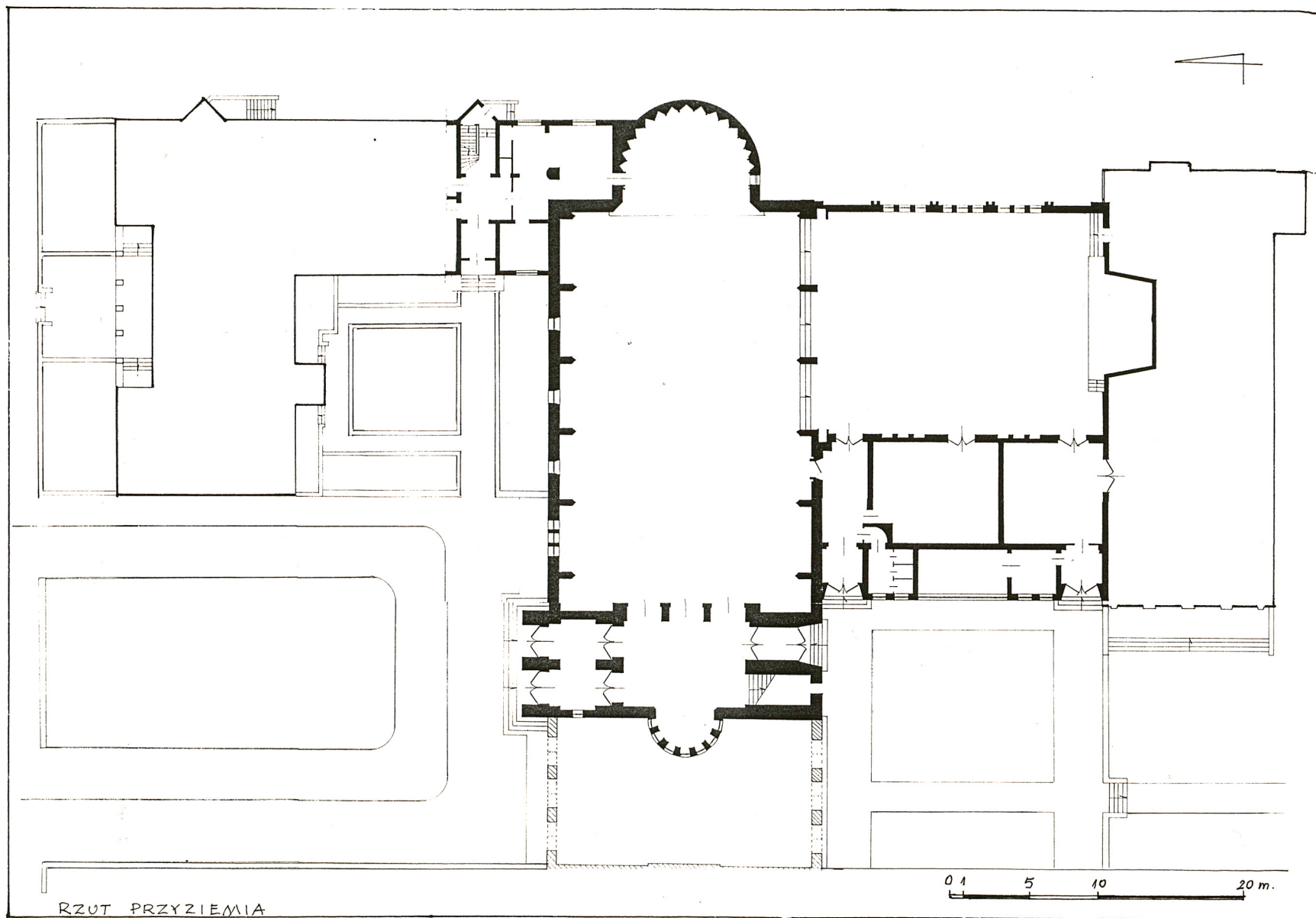
oraz przedszkole, z powodu braku funduszy wybudowano kilka lat później, przed 1936 rokiem. Ukończenie prac miało miejsce 29 listopada 1931 roku. Kościół otrzymał wezwanie "Kreutzkirche". Po 1945r przekazany został na potrzeby kościoła rzym. kat. Poświęcony został 22.lipca 1945r i otrzymał wezwanie Królowej Korony Polskiej. Budynki towarzyszące pełnią następujące funkcje; w budynku po północnej stronie kościoła mieści się zakrystia i siedziba Zgromadzenia Sióstr Służebniczek Najśw.Maryi Panny Niepokalanego Poczęcia a dalej biuro parafii i mieszkania księdza proboszcza i wikariuszy. W budynku po południowej stronie kościoła i kaplicy mieści się siedziba kurii.

Kościół wzniesiony w formach modernistycznych.

K.Kalita Skwirzyńska 09 1998r

Wkładkę założył: .....  
(imię, nazwisko, data)

Miejsce przechowywania negatywów: .....





1. Miejscowość SZCZECIN	2. Obiekt (nazwa jak w karcie) Kościół p.w. Królowej Korony Polskiej	3. Zawartość wkładki (nazwa obiektu lub materiału uzupełniającego) c.d. tekstu, foto
----------------------------	---	---



Widok nawy gł. wg. stanu z 1936r.

Wkładkę założył: K.Kalita Skwirzyńska 09 1998r

(imię, nazwisko, data)

Miejsce przechowywania negatywów: .....

c.d. p. 13

arkadami usytuowana jest tarcza zegarowa. Przyległa do elewacji zach. apsyda podzielona jest 7 półkolistymi oknami. Nad apsydą widnieje ogromny okulus o uskokowo ukształtowanych ościeżach podzielony pionowymi laskami. Nad okulusem w górnej partii wieży rozmieszczonych jest 11 wąskich półkolistych okienek. Podobne okienka występują na elewacji południowej. W przyziemiu usytuowane jest wejście do wnętrza. Ma formę szeroko rozglifionego prostokąta z kluczem w nadprożu. Nad wejściem umieszczone jest jedno okienko. Kaplica, od strony wschodniej podzielona jest triadami wąskich okien prostokątnych i rozdzielającymi je lizenami. Od strony zachodniej podzielona podobnie, przy czym okna występują tu tylko w górnej części, bowiem przyziemie zasłonięte jest dobudówką z pomieszczeniami pomocniczymi. Elewacja tej części podzielona jest okienkami prostokątnymi położonymi poziomo, a w części środkowej rzędem 7 okien prostokątnych ustawionych jedno obok drugiego. Przy obu narożnikach tej elewacji umieszczone są prostokątne wejścia do wnętrza. Wschodnią elewację zakrystii dzielą dwa szerokie okna ostrołukowe, a zachodnią jedno okno prostokątne. Tuż obok usytuowana jest ostrołukowa arkada z wejściem do sieni skomunikowanej z zakrystią i biurem parafialnym.

**Wnętrze** korpusu jest jednoprzestrzenne, sześcioprążkowe. Układ przęseł wyznaczają łęki arkadowe rozpięte przy stropie w formie ażurowych żeber. W przyziemiu tworzą układ płytkich wnęk. Apsyda otwarta jest do korpusu arkadą zakończoną elipsoidalnie. Kaplica połączona jest z nawą trzema szerokimi prostokątnymi przejściami. Wnętrze wieży połączone jest z korpusem trzema prostokątnymi przejściami. Kruchta podwieżowa skomunikowana jest z przedsionkiem dwoma przejściami. Przy ścianie pld. zach. znajdują się schody prowadzące na emporę organową oraz wyjście na zewnątrz. Wnętrze kaplicy jest jednoprzestrzenne ze sceną na podwyższeniu, przy ścianie południowej. W ścianie zachodniej mieszczą się 3 pary szerokich wejść do sal zaplecza i sieni z wyjściem na zewnątrz. We wnętrzu zakrystii znajdują się 2 pomieszczenia oraz sanitariaty. Zakrystia skomunikowana jest z apsydą i z sienią w przyziemiu budynku łączącego kościół z plebanią.

**Wyposażenie.** Z historycznego wyposażenia kościoła przetrwały jedynie 3 witraże w oknach przyziemia elewacji północnej. Skonstruowane są w formie geometrycznych szybek w pastelowych kolorach z wmontowanymi symbolami biblijnymi. W pozostałych oknach zamontowane są witraże wykonane w latach sześćdziesiątych i w 1986 roku. Ołtarz główny w formie obelisku z rzeźbą pelikana i płaskorzeźbą ze sceną "Ostatniej Wieczerzy" na mense wykonany został w latach pięćdziesiątych wg. projektu inż. arch. S.Raciborskiego. W zakrystii przechowywane są też relikwiarz i ornat z XIXw, pochodzące najprawdopodobniej z innego kościoła.

Instalacje; elektryczna, wod.kan i c.o.





Widok ogólny od str. południowo-zachodniej



Widok na apsydę od str. wsch.



Fragment kaplicy przyległej do elewacji południowej



Widok na apsydę wsch. od str. północnej



1. Miejscowość SZCZECIN	2. Obiekt (nazwa jak w karcie) Kościół p.w. Królowej Korony Polskiej	3. Zawartość wkładki (nazwa obiektu lub materiału uzupełniającego) foto
----------------------------	---	--



Widok wnętrza w kierunku wschodnim



Widok wnętrza w kierunku zachodnim

Wkładkę założył: K.Kalita Skwirzyńska 09 1998r  
(imię, nazwisko, data)

Miejsce przechowywania negatywów: .....





Ołtarz główny



Wnętrze Kaplicy /sali teatralnej/



"Ostatnia Wieczerza" - płaskorzeźba na mieniu ołtarza