

1. Obiekt

KOŚCIÓŁ PAR. PROTESTANCKI OB. RZYM.KAT. PW NAJSWIETSZEJ RODZINY

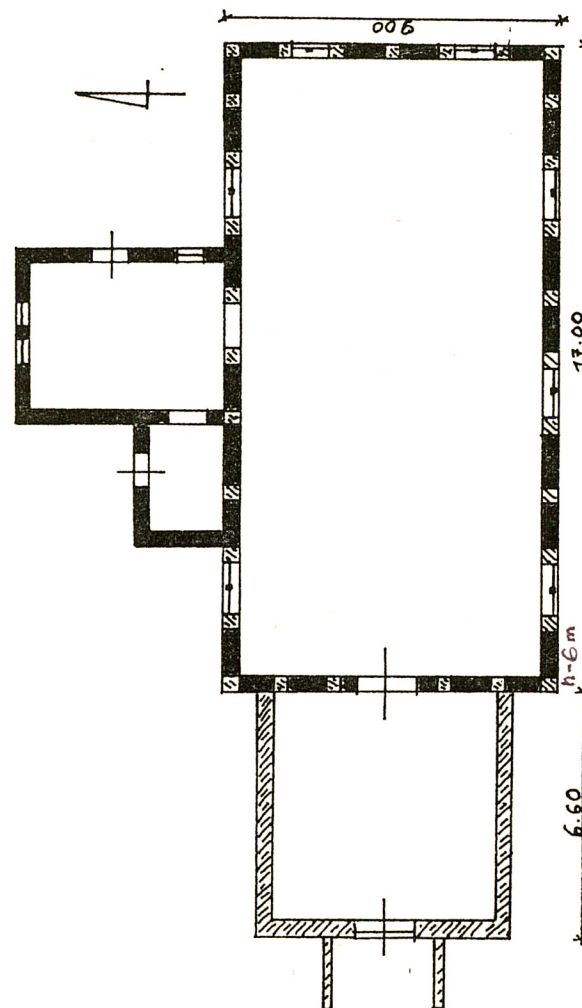
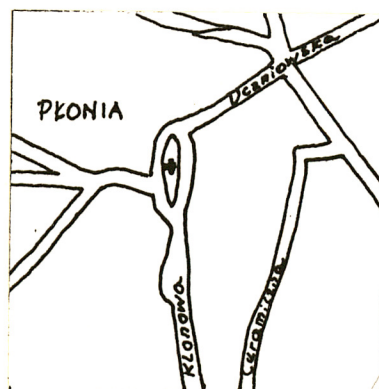
2. Czas powstania

2 poł.XIX w.

3. Miejscowość

SZCZECIN - PŁONIA

11. Zdjęcia, rzut, przekrój, sytuacja, orientacja



4. Adres

Szczecin- Płonia, 70-893 Płonia,
ul.Klonowa 16
nr hipoteczny

5. Przynależność administracyjna

województwo Szczecin

gmina

Szczecin p.h. SZCZECIN

6. Poprzednie nazwy miejscowości

Buchholz

7. Przynależność administracyjna

1 VI 1975

Szczecin

województwo

powiat

Szczecin

8. Właściciel i jego adres

Parafia rzym.kat.w Płoni, 70-893
Szczecin-Płonia ul.Klonowa 16
tel.616-125.Diecezja szczecińsko-
kamieńska, dekanat Szczecin Dąbie.

9. Użytkownik i jego adres

J.W.

10. Rejestr zabytków

Nr 1166 data 10.11.1980

12. Autorzy, historia obiektu, określenie stylu.

Istniejący kościół zbudowany został w 2 poł. XIX w. na miejscu średniowiecznej świątyni, o której istnieniu świadczą pośrednie informacje z XIV, XV i XVI w. W 1300 r. wspomniany jest proboszcz Christgon. W 1492 r. opat klasztoru w Kołbaczu mianował proboszcza w Płoni Teodoricusa de Leyna. W matrykule z 1568 r. natomiast zawarta jest informacja o prawie połowu ryb w rzece Płoni, przyznany kaznodziei kościoła w Płoni. W źródłach z XVIII w. wymienia się kościół w Płoni jako świątynię macierzystą kościoła w Podjuchach. W tym czasie był to już kościół protestancki należący do synodu w Kołbaczu. Wieś Płonia wspomniana w źródłach w 1274 r. jako własność klasztoru cysterskiego w Kołbaczu. Po sekularyzacji, włączona do domeny w Kołbaczu a następnie rozparcelowana pomiędzy chłopów. Znacznie zniszczona w czasie wojny trzydziestoletniej. Rozbudowana w 2 poł. XIX w. kiedy również powstał nowy kościół. Do 1972 r. Płonia należała do pow. Gryfino, poczym włączona do Szczecina. Kościół bez wyraźnych cech stylowych.

13. Opis (sytuacja, materiał i konstrukcja, rzut, bryła, elewacje, wnętrze, wyoszaenie, instalacje)

Kościół usytuowany w centrum dawnej wsi Płonia, Ob. prawobrzeżnej dzielnicy Szczecina położonej na pd-zach. od rozwidlenia dróg prowadzących w kierunku Stargardu i Pyrzyce. Położony na wrzecionowatym wzniesieniu. Otoczony kamiennym murem z czterema furtami. Pierwotnie na terenie przykościelnym znajdował się cmentarz, zlikwidowany po 1945 r. Pozostało zadrzewienie z pięknym okazem kilkuset-letniej lipy. Orientowany. Zbudowany w konstrukcji ryglowej z wypełnieniem z cegły maszynowej, na podmurówce kamiennej. Wieża odeskowana. We wnętrzu strop płaski, otynkowany. Więźba dachowa płatwiowo-kleszczowa. Dach korpusu kryty dachówką karpiówką układaną w koronkę. Hełmy wieży kryte gontem. Posadzka ceramiczna. Stolarka drzwi płycinowa, z wąskich desek. W oknach ceglane laski i witraże koprawne w ołów, zabezpieczone kratami. Założony na planie prostokąta, ze zbliżoną do kwadratu wieżą przy elewacji zach. i dwoma prostokątnymi przybudówkami przy elewacji pn. Bryła prosta, przykryta dachem trójsпадowym, z górującą nad całością trójęczłonową wieżą przykrytą wysmukłym stożkowym hełmem zwieńczonym kulą i krzyżem. Elewacje korpusu z odsłoniętą konstrukcją ryglową, podzielone są identycznie rozwiązanymi oknami ujętymi w prostokątne, ceglane ramy. Elewację pd. dzieli dziewięć słupów tworzących prostokątne pola przecięte w trzech poziomach belkami; nad partią cokołu i dwa poziomy na linii okien. Pola narożne wzmocnione ukośnie ustawionymi zastrzałami. W elewacji tej usytuowane są trzy okna, każde w formie dwóch półkoliście zamkniętych otworów zestawionych na zasadzie biforium. Elewacja wsch. dwuosiowa, podzielona pięcioma słupami i trzema belkami. Pola narożne i dwa pola centralne wzmocnione zastrzałami. Elewacja pn. rozwiązana podobnie jak pd. przy czym jej część środkowa zasłonięta jest zakrystią i przybudówką. Elewacje wieży na całej wysokości odeskowane. W przyziemiu elewacji zach. poprzedzonej gankiem, odcinkowo zamknięte wejście do wnętrza. W elewacjach bocznych po dwa półkoliście zamknięte okienka w prostokątnych ramach z desek. Elewacje drugiej kondygnacji podzielone pojedynczymi, prostokątnymi okienkami. Nad drugą kondygnacją cebulasto wybrzuszony hełm, z którego wyrasta część ośmioboczna zakończona stożkowym hełmem o wybrzuszonym podstawie. Hełm zwieńczony kulą i krzyżem. Wnętrze jednoprzestrzenne przykryte stropem drewnianym, odeskowanym, pomalowanym na biało o sfazowanych łagodnym wklęsnięciem narożach. W ścianie pn. prostokątne wejście do zakrystii. W ścianie zach. także samo wejście do kruchty podwieżowej, poprzedzone emporą organową wspartą na czterech drewnianych słupach. Kruchta podwieżowa przykryta stropem. W narożniku pn.-zach. schody prowadzące na wyższe kondygnacje. Wyposażenie bardzo skromne z okresu sprzed 1945 r. zachowana; 1/ empora organowa o prostej, płycinowej balustradzie z p. XX w. oraz 2/ dzwon żeliwny z k. XIX w. W oknach witraże wykonane przez B. Ratajskiego ze Szczecina w 1979 r.

<p>14. Kubatura</p> <p>750 m³</p>	<p>15. Powierzchnia użytkowa</p> <p>224 m²</p>	<p>16. Przeznaczenie pierwotne</p> <p>Obiekt sakralny</p>	<p>17. Urzycowanie obecne</p> <p>Obiekt sakralny</p>
<p>18. Prace budowlane i konserwatorskie, ich przebieg i dokumentacja</p> <p>Po 1945 r. prowadzono drobne remonty bieżące</p>		<p>19. stan zachowania (fundamenty, ściany zewnętrzne, ściany wewnętrzne, sklepienia, stropy, konstrukcje dachowe, pokrycie dachu, wyposażenie i instalacje)</p> <p>Stan zachowania całego kościoła dobry</p> <p>20. Najpilniejsze postulaty konserwatorskie</p>	

21. Akta archiwalne (rodzaj akt, numer i miejsce przechowania)

PUB II 297, III 425

22. Bibliografia

- 1/ L.W.Bruggemann, Ausführliche Beschreibung...
Vor und Hinter Pommern.Stettin 1784 s.107
- 2/ H.Berghaus, Landbuch des Herzogthums Stettin M.Bd.Anklam 1868
s.317
- 3/ H.Lemcke, Die Bau und Kunstdenkmäler des.Regierungsbezirks
Stettin. H.VI. Der Kreis Greifenhagen
Stettin 1902 s.170-180

23. Źródła ikonograficzne i fotograficzne (rodzaj, miejsca przechowania, sygnatura)

24. Uwagi różne

Nr. Rep.

38.119-38.126

25. Opracował

tekst mgr Kazimiera Kalita Skwirzyńska 09.1991 r.

imię, nazwisko, data, podpis

plany, rysunki mgr Kazimiera Kalita Skwirzyńska 09.1991 r.

imię, nazwisko, data, podpis

zdjęcia fotogr mgr Tadeusz Kubiak XI 1991r.

imię, nazwisko, data, podpis

miejsce przechowania negatywów WKZ Szczecin

Karta po wypełnieniu podlega ochronie na podstawie przepisów prawa autorskiego

26. Adnotacje o inspekcjach, informacje o zmianach (daty, imiona i nazwiska wypełniających)

27. Załączniki

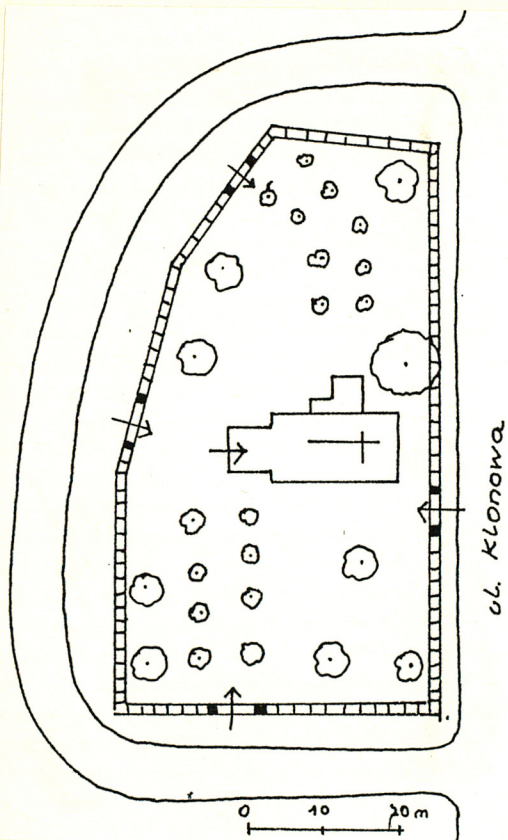
1. Miejscowość

SZCZECIN PŁONIA

2. Obiekt (nazwa jak w karcie)

KOŚCIÓŁ

3. Zawartość wkładki (nazwa obiektu lub materiału uzupełniającego)
plan sytuacyjny, fotografie



Wkładkę założył: K. Kalita Skwirzyńska X.1991 r.

(imię, nazwisko, data)

Miejsce przechowywania negatywów: WKZ Szczecin

OZGraf. Z.P. Ostróda zam. 699 nakł. 23.600

Wzór ODZ 1978 r.

