

1. Obiekt

KOSCIOL RZYM.-KAT. PAR. p.w. św. MAKSYMILIANA MARII KOLBE

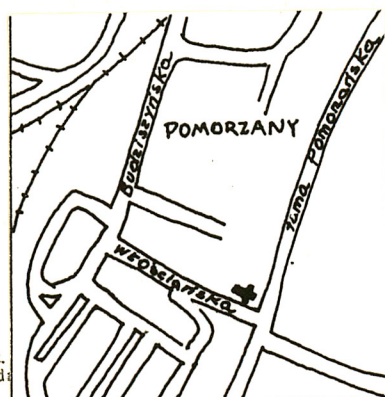
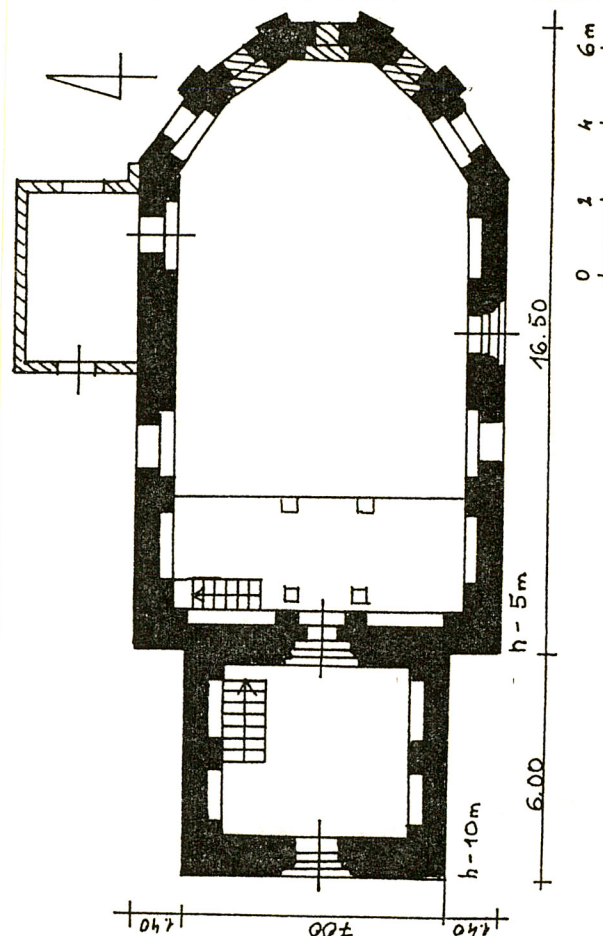
2. Czas powstania

k.XV, XVII.  
XX w.

3. Miejscowość

SZCZECIN - POMORZANY

11 Zdjęcia rzut, przekrój, sytuacja, orientacja



4. Adres

Szczecin-Pomorzany  
70-021 Szczecin  
ul. Włocławska 67/69  
nr hipoteczny .....

5. Przynależność administracyjna

województwo Szczecin

gmina Szczecin pow. Szczecin

6. Poprzednie nazwy miejscowości

POMBRENSDORF

7. Przynależność administracyjna  
przed I VI 1975

województwo Szczecin

powiat Szczecin

8. Właściciel i jego adres Parafia Kościoła rzym.kat.w Szczecin-Pomorzany 70-021 Szczecin, ul. Włocławska 67/69 tel. 822-571 Diecezja Szczec.Kam. dekanat Szczecin

9. Użytkownik i jego adres

j.w.

10. Rejestr zabytków

Nr 163 data 28.08. 1956r

Dec. IV.W2 40/11/1/73



12. Autorzy, historia obiektu, określenia stylu.

Istniejący kościół zbudowany został ok. poł. XV w. w formie kamiennej, salowej budowli zamkniętej od wsch. pięciobocznie z prostokątną wieżą od strony zach. Był to kościół wiejski pozostający pod patronatem rady miejskiej Szczecina, która to rada kupiła wieś od księcia Barnima I w 1253. Kościół wspomniany w źródłach w 1445 jako ~~pa~~ filia parafii w Ustowie. Od poł. XVI do 1945 r. protestancki. W XVII w. dwukrotnie niszczone, w 1632 i w 1677 r. Pod koniec XVII w. odbudowa korpusu nawowego z nową formą okien, nowym dachem i stropem. Ponownie przemurowany w 1765 r. i restaurowany w 2 poł. XIX w. Z tego czasu pochodzi górna ryglowa partia wieży a także stolarka okien. W 1956 r. kościół zniszczony. W formie ruiny pozostawał do 1972 r. W l. 1972-1973 odbudowany. Poświęcony 30. XII. 1973 r. jako kościół parafialny rzym.-kat. Gotycki.

13. Opis sytuacji, materiał i konstrukcja, rzuty, bryła, elewacje, wnętrza, wyposażenie (instalacje)

Usytuowany w pld. zach. dzielnicy Szczecina d. wsi Pomorzany, na wzgórzu pomiędzy ul. Włocławską i Szczawiową. Teren kościół ogrodzony kamienno-ceglanym murem. Zbudowany z warstwowo układanych glazów narzutowych i z cegły, której pojedyncze warstwy ułożone są pomiędzy kamieniami. Z cegły również ościeża okien i portale oraz zwieńczenie, otynkowane. Wieża z cegły w wiązaniu gotyckim z warstwami kamienia, cokół wieży i portal gl. z cegły glazurowanej. Górna kondygnacja wieży w konstrukcji ryglowej z wypełnieniem z cegły. Zakrystia z cegły, otynkowana. Wnętrze korpusu przykryte stropem zwierciadlanym. Kruchta podwieżowa i zakrystia stropami płaskimi. Więźba dachowa drewniana krokwiowo-jętkowa kryta dachówką karpiówka układaną w koronkę. Wieża przykryta stożkowym hełmem krytym blachą cynkową. Posadzka ceglana. Stolarka drzwi deskowo-klepkowa. W oknach stolarka drewniana, ościeżnicowa, dwuskrzydłowa. W oknach wieży żeluzje.

Założony na planie prostokąta zamkniętego od wsch. pięciobocznie, z prostokątną wieżą przy elewacji zach. Przy ścianie pld. prostokątna zakrystia.

Bryła korpusu niewielka, zwarta przykryta dachem dwuspadowym zamkniętym od wsch. pięciobocznie. Wieża dwuczłonowa trójkondygnacyjna przykryta stożkowym hełmem. Zakrystia przykryta dachem pulpitowym.

Elewacje korpusu podzielone niesymetrycznie czterema odcinkowo zamkniętymi oknami i portalem. Okna rozmieszczone są po jednym w dłuższych elewacjach i dw w wielobocznym zamknięciu, w którym trzy następne okna od wsch. zostały zamurowane. W elewacji pld. ostrołukowy portal o profilowanych ościeżach. Profile w kształcie ściętych w narożach kształtek z dwoma uskokami. Na narożach ścian wieloboku płaskie lizeny. Elewacje wieży w przyziemiu bezokienne. Mury posadowione na cokole zakończonym profilowanym gzymsiem /z cegły glazurowanej/. Na osi fasady zach. ostrołukowy portal o szeroko rozglifionych, profilowanych ościeżach. Profile w formie powtarzających się dwu półwałkowych kształtek z noskami - obiegają całe podłucze. Gzyms cokołu wieży załamany prostokątnie po obu stronach portalu. Po pld. stronie portalu odcinkowo zamknięta wnęką. Dolną część elewacji wieży oddziela od górnej wąski gzyms. Nad nim druga kondygnacja, której elewacje podzielone są symetrycznie podwójnymi, odcinkowo zamkniętymi blendami, - w których kolejne dwie blendy zamknięte łukami półkolistymi. Drugą kondygnację wieży przykrywa płaski daszek. Wyżej wznosi się ryglowa partia z prostokątnymi oknami na osi każdej ze ścian. Ta część wieży zakończona jest wydatnym drewnianym gzymsiem i zwieńczona stożkowym hełmem. Elewacje zakrystii podzielone od wsch. jednym prostokątnym oknem i prostokątnym wejściem od strony zach. Wnętrze korpusu jednoprzestrzenne. Ściany podzielone szerokimi, odcinkowo zamkniętymi blendami. W ścianie zach. wejście do kruchty podwieżowej, w ścianie pld. wtórnie wykute wejście do zakrystii. Wejście do nawy korpusu od strony kruchty podwieżowej szeroko rozglifione profilowane dwoma ściętymi na narożach kształtkami. Ściany otynkowane i pomalowane na biało.

Wyposażenie kościoła pochodzi niemal w całości z okresu ostatniej odbudowy. Jedynym, starszym elementem jest drewniany krucyfiks.

Instalacja c.o., elektryczna



<p>14. Kubatura</p> <p>1388 m3</p>	<p>15. Powierzchnia użytkowa</p> <p>220 m2</p>	<p>16. Przeznaczenie pierwotne</p> <p>Obiekt sakralny</p>	<p>17. Użytkowanie obecne</p> <p>Obiekt sakralny</p>
<p>18. Prace budowlane i konserwatorskie, ich przebieg i dokumentacja</p> <p>Kościół zniszczony w okresie powojennym. W 1958 zniszczona była więźba dachowa i dach. W 1972r przystąpiono do odbudowy reperując mury, więźbę dachową i pokrycie dachu. Wnętrze otynkowane i pomalowano. Wykonano nową stolarkę drzwi. Przy elewacji pñ.dobudowano zakrystię. Zamurowano okna w ścianie wsch. Uporządkowano teren i wyremontowano mur. Prace prowadzone sposobem gospodarczym, ukończono w 1973r. Dokumentacji brak.</p>		<p>19. stan zachowania (fundamenty, ściany zewnętrzne, ściany wewnętrzne, sklepienia, stropy, konstrukcje dachowe, pokrycie dachu, wyposażenie i instalacje)</p> <p>Stan zachowania całego kościoła - dobry.</p>	
		<p>20. Najpilniejsze postulaty konserwatorskie</p> <p>Wymagane są bieżące naprawy pokrycia dachu.</p>	

21. Ak'ta archiwalne (rodzaj akt, numer i miejsce przechowywania)

24. Uwagi różne

Reg. A 38.105-38.III

25. Opracował

mgr Kazimiera Kalita Skwirzyńska X 1991

tekst

imię, nazwisko, data, podpis

plany, rysunki

mgr Kazimiera Kalita Skwirzyńska X.1991

imię, nazwisko, data, podpis

zdjęcia fotogr.

Tadeusz Kubiak XI 1991r.

imię, nazwisko, data, podpis

miejsce przechowywania negatywów

WKZ Szczecin

Karta po wypełnieniu podlega ochronie na podstawie przepisów prawa autorskiego

22. Bibliografia

1. H.Berghaus. Landbuch von Pommern und Rügen. Bd II. Berlin 1865 s. 4523
2. H.Lemcke, Die Bau und Kunstdenkmäler des Regierungsbezirks Stettin. BD II Stettin 1901, s.103
3. H.Dziurla, Sztuka Szczecina w: Dzieje Szczecina, Warszawa 1985 s.718

26. Adnotacje o inspekcjach, informacje o zmianach (daty, imiona i nazwiska wypełniających)

23. Źródła ikonograficzne i fotografia (rodzaj, miejsce przechowywania, sygnatury)

1. Dwie fot.kościół w stanie sprzed 1945r. oraz jedna fot. wnętrza sprzed 1945r. W zbiorach MPZ w Szczecinie nr F XXVII/2340, 5445, 5444.
2. Fot.kościół w stanie sprzed odbudowy w 1972r. w zbiorach WKZ w Szczecinie

27. Załączniki



1. Miejscowość

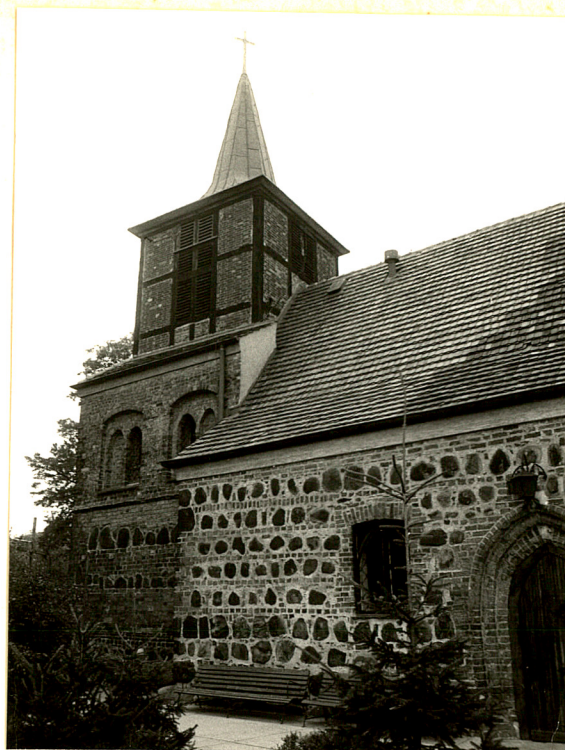
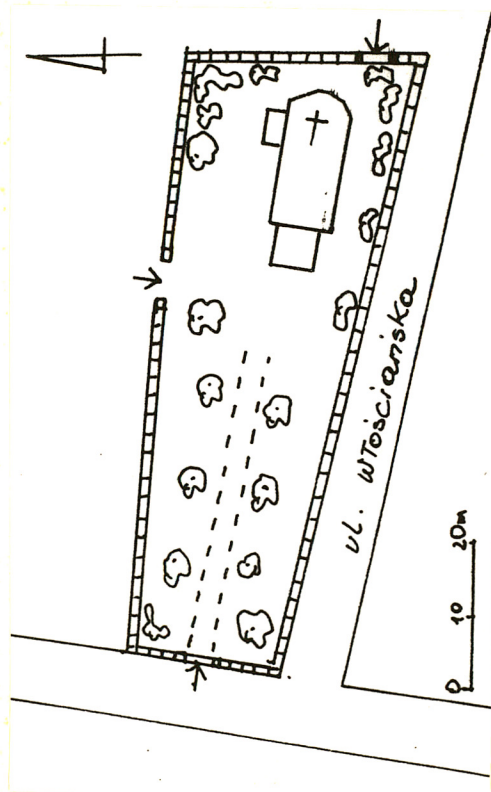
2. Obiekt (nazwa jak w karcie)

3. Zawartość wkładki (nazwa obiektu lub materiału uzupełniającego)

SZCZECIN POMORZANY

KOŚCIÓŁ

plan sytuacyjny, fotografie



Wkładkę założył: K. Kalita Skwirzyńska X.1991 r

(imię, nazwisko, data)

Miejsce przechowywania negatywów: WKZ Szczecin

OZGraf. Z.P. Ostróda zam. 699 nakł. 23.600

ODZ 1978 r.



