

A B C D E F G H I J K L Ł M N O P R S T U V W X Y Z

Nr

ZACHODNIO-
POMORSKIE

10007

1. Obiekt

KOSCIÓŁ PAR.RZYM.-KAT.FIL. p.w. CHRYSTUSA KRÓLA

2. Czas powstania

XVw, 1689r

3. Miejscowość

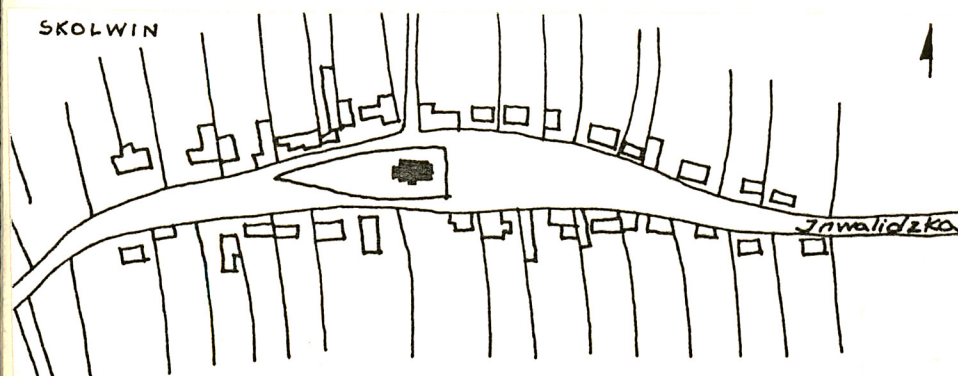
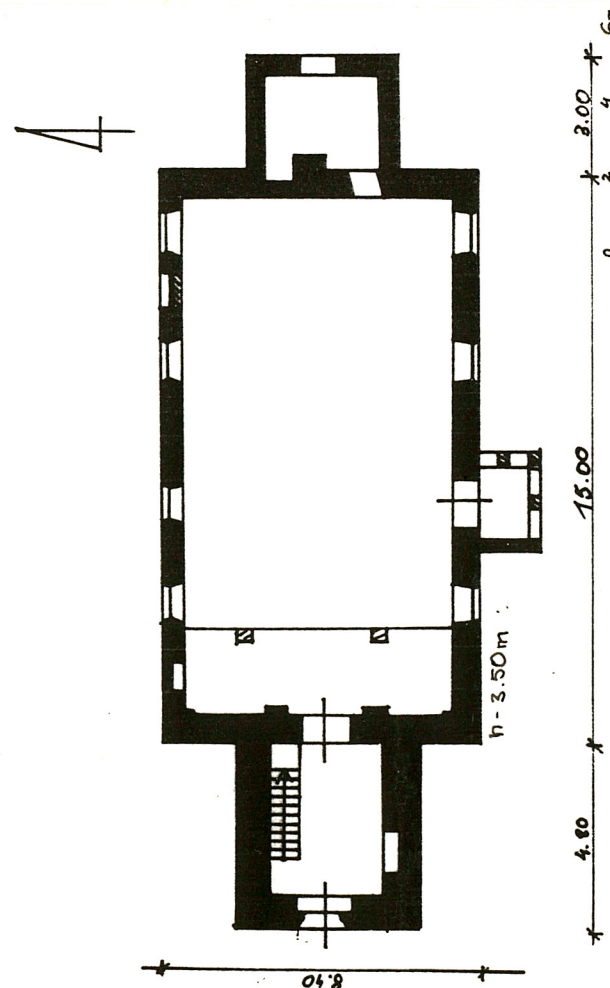
SKOLWIN

(cz. w. SZCZECIN)

11. Zdjęcia rzut, przekrój, sytuacja, orientacja



Fasada zach.



4. Adres **Szczecin - Skolwin**
ul. Inwalidzka 15
77-880 Szczecin, tel. 23 93 53
nr hipoteczny

5. Przynależność administracyjna
Szczecin

województwo **Szczecin**

gmina **pow. SZCZECIN**

6. Poprzednie nazwy miejscowości
Scolvin, Scholwin

7. Przynależność administracyjna
przed 1 VI 1975

Szczecin

województwo **Szczecin**

powiat

8. Właściciel i jego adres **Parafia kościoła**
rzym.kat.p.w.Chrystusa Króla w
Skolwinie, ul. Inwalidzka 15,
77-880 Szczecin, tel. 23-93-53.
Diecezja Szczec.-kamieńska, deka-

9. Użytkownik i jego adres **nat Szczecin-Pół-**
noc.

j.w.

10. Rejestr zabytków

Nr **A-346** data **21.04.2008**

Istniejący kościół zbudowany został w 2 poł. XV w. na miejscu wcześniejszego, wzmiankowanego w źródłach w 1286 r. Wówczas to biskup kamieński Hermann von Gleichen przyznał prawo patronatu nad kościołem w Skolwinie szczecińskiej kolegiacie NMP. W 1489 r. patronat ten kolegiata przekazała zakonowi augustianek z Jasienicy a po kasacie zakonu patronat objęła tzw. "fundacja Marińska" ze Szczecina. Formy kościoła z XIII w. są nieznane. Na jego miejscu, w 2 poł. XV w. w centrum ówczesnej wsi, wzniesiono mury z cegły salowy kościół z kwadratową w rzucie wieżą przy fasadzie zachodniej. Świątynię, zniszczoną w czasie wojny trzydziestoletniej, odbudowano w 1689 r. zmieniając kształt okien i formy górnych kondygnacji wieży. Elewacje otynkowano. We wnętrzu założono nowy strop belkowy i ufundowano nowe sprzęty m.in. ołtarz ambony z pocz. XVIII w. świecznik wiszący z 1741 r., dwa lichtarze z brązu z 1692 r. i dwa dzwony wykonane przez Johanna Scheela ze Szczecina w 1751 i 1765 r. W końcu XIX w. wyremontowano zwieńczenie wieży, przykrywając ją wysmukłym stożkowym hełmem. Do elewacji wschodniej dobudowano zakrystię i komin centralnego ogrzewania zmieniając formę okien. We wnętrzu założono nowy strop, wyższy w stosunku do pierwotnego, o czym świadczą okna w szczycie wschodnim oświetlające wnętrze.


Kościół usytuowany jest w zachodniej części nawisła. Orientowany. Pierwotnie otoczony cmentarzem zlikwidowanym w XIX w. Na terenie pocmentarnym ogród z ozdobnymi krzewami, założony po 1945 r.

Zbudowany z cegły gotyckiej w wiązaniu wendyjskim i mieszanym, na cokole z nie regularnych głazów narzutowych wypełnionych gruzem ceglany. Być może są to najstrasze fragmenty kościoła. Wtórnie otynkowany, obecnie tynki częściowo skute. Kruchta przy elewacji pld. wzniesiona częściowo z cegły, a częściowo w konstrukcji tyglowej, trzecia kondygnacja wieży w konstrukcji ryglowej - otynkowana. Wnętrze przykryte wtórnie podwieszonym stropem obitym płytami pilśniowymi. Więźba dachowa krokwiowo-jętkowa /z k. XIX w./. Dach kryty blachą cynkową, pierwotnie dachówką karpiówką. Posadzka ceramiczna z brązowo-czarnych płytek. Schody prowadzące na emporę drabiniaste. Stolarka drzwi dwukrzydłowa, deskowa z okuciami /po 1945/. W oknach drewniane szczeblinki osadzone w wąskiej ramie, ułożone kratownicowo. Od strony zewnętrznej zabezpieczone metalowymi prętami.

Założony na planie prostokąta 15.00x8.20 m z kwadratową w rzucie wieżą przy fasadzie zachodniej, prostokątną kruchtą przy elewacji pld. i prostokątną zakrystią na osi elewacji wschodniej.

Bryła niewielka, zwarta, bezprzyporowa, przykryta dachem dwuspadowym. z trójkątnym szczytem od wschodu. Nad tą niewielką bryłą góruje bardzo wysoka, smukła czterokondygnacyjna wieża zwieńczona namiotowym dachem, latarnią i smukłym stożkowym hełmem o cebulastej podstawie. Kruchta przy elewacji pld. niższa od korpusu, przykryta dachem dwuspadowym. Zakrystia również niższa od korpusu i przykryta dachem dwuspadowym. Stojący przy niej komin został rozebrany /maj 1993 r./.

Elewacje korpusu wsparte na wydatnym, kamiennym cokole. Podzielone od strony pld. dwoma oknami, pomiędzy którymi usytuowana jest kruchta. Elewację północną dzielią trzy niesymetryczne rozstawione okna i zamurowany ob. portal przy narożniku wschodnim. Wszystkie okna i portal zakończone są od strony zewnętrznej łukami odcinkowymi, a od wnętrza w ścianie południowej umieszczone są w szeroko rozglifionych prostokątnych niszach. Parapety okien opierają się o kamienny cokół. Elewacje wieńczy ceglany wyprofilowany gzyms, ponad którym wtórnie wymurowana, niska ścianka. Elewacje kruchty bezokienne. Od zach. i pld. otynkowane, od wschodu odsłonięta drewniana konstrukcja. Dolną część elewacji wsch. korpusu zasłania zakrystia. W odsłoniętej spod tynku partii szczytu widoczne zarysy pierwotnych podziałów, trzy ostrołukowe blendy, w których dolnej części, w XIX w. przekuto dwa ostrołukowe okna. Krawędzie szczytu obcięte i przemurowane. W ścianie wsch. zakrystii ostrołukowe okno. Elewacje wieży /budowanej razem z korpusem/ rozwiązane odmiennie. Na osi fasady ostrołukowy portal profilowany dwoma uskokami o sfazowanych narożach. Boczne partie przyziemia - bezokienne. przyziemie oddzielone od drugiej kondygnacji gładkim fryzem ograniczonym od dołu i góry wysuniętymi ceglany gzymsikami. Na fasadzie, nad portalem dwie odcinkowe, szerokie blendy ale zakończone trójkątnie z wąskimi prześwitami pośrodku. Drugą kondygnację oddziela od trzeciej fryz identyczny jak niżej. Elewacje fasady podzielone są tu czterema blendami odcinkowymi. W dwóch środkowych prześwity. W bocznych ścianach wieży na tym poziomie usytuowane są po dwie blendy

<p>14. Kubatura</p> <p>ca. 700 m³</p>	<p>15. Powierzchnia użytkowa</p> <p>ca. 200 m²</p>	<p>16. Przeznaczenie pierwotne</p> <p>Obiekt sakralny</p>	<p>17. Użytkowanie obecne</p> <p>Obiekt sakralny</p>
<p>18. Prace budowlane i konserwatorskie, ich przebieg i dokumentacja</p> <p>Po 1945r w kościele przeprowadzono szereg prac remontowych. W 1.1958-1966, wymieniono pokrycie dachu z dachówki na blachę, wymieniono obicie stropu na płyty pilśniowe, położono nowe posadzki. Wykonano opaskę betonową wokół murów kościoła. W 1992r. zaczęto skubać tynki na elewacjach odsłaniając ceglane lico zachowane w dość dobrym stanie. W 1993r. skuwane są tynki we wnętrzu. W trakcie prac odsłonięto portal prowadzący do kruchty.</p>		<p>19. stan zachowania (fundamenty, ściany zewnętrzne, ściany wewnętrzne, sklepienia, stropy, konstrukcje dachowe, pokrycie dachu, wyposażenie i instalacje)</p> <p>Kościół w trakcie remontu. Odsłonięte spod tynku mury są w dobrym stanie technicznym, za wyjątkiem korony, gdzie brakuje części profilowanego gzymsu. Ponadto uszkodzone są narożniki okien i portali oraz ściany kruchty. Blaszane pokrycie jest miejscami przebarwione. Opierzenia blaszarskie zniszczone. Więźba dachowa w stanie dobrym. Płyty pilśniowe na stropie pofalgowane, nierówne. Farba na stolarnie okien zniszczona.</p>	
		<p>20. Najpilniejsze postulaty konserwatorskie</p> <p>Obiekt wymaga dalszego remontu i opracowania docelowej koncepcji rozwiązania elewacji i wystroju wnętrza. Konieczna jest wymiana opierzeń blaszarskich i konserwacja blaszanego pokrycia dachu. Odsłonięte spod tynku elewacje powinny być pozostawione w licu ceglanym, po koniecznych uzupełnieniach ubytków i nowym przespoinowaniu murów. We wnętrzu proponuje się całkowite skucie tynków ze ścian, po uprzednim przeprowadzeniu badań na obecność polichromii. Po osuszeniu murów, ściany należy na nowo otynkować cienką warstwą tynku wapiennego i pomalować na biało. W cegle mogą być pozostawione ościeża obu portali i wnęki północnej. Należy wymienić obicia stropu z płyt pilśniowych na deski szerokie, w kolorze ciemnego drewna. Oczyszczyć balustradę em-</p>	

21. Akta archiwalne (rodzaj akt, numer i miejsce przechowywania)

24. Uwagi różne *nr inw. 824/93*

22. Bibliografia

H.Lemoke, Die Bau und Kunstdenkmäler des Regierungsbezirks Stettin. Bd.II. Stettin 1901 s.126

25. Opracował

tekst **mgr Kazimiera Kalita Skwirzyńska** 06.1993r

plany, rysunki **mgr K.Kalita Skwirzyńska** 06.1993r

zdjęcia lotogr. **mgr K.Kalita Skwirzyńska** 06.1993 i 06.1992

miejsce przechowywania negatywów

Karta po wypełnieniu podlega ochronie na podstawie przepisów prawa autorskiego

26. Adnotacje o inspekcjach, informacje o zmianach (daty, imiona i nazwiska wypełniających)

23. Źródła ikonograficzne i lotografia (rodzaj, miejsce przechowywania, sygnatury)

27. Załączniki

1. Miejscowość SZCZECIN SKOLWIN	2. Obiekt (nazwa jak w karcie) Kościół par.	3. Zawartość wkładki (nazwa obiektu lub materiału uzupełniającego) c.d. p. 13 i 20. Fotografie
------------------------------------	--	---

13. c.d.
odcinkowe z prześwitami. Wyżej fryz ujęty gzymasmi i odeskowana część wieży z odcinkowymi otworami w dwu poziomach w ścianach bocznych i w ścianie wschodniej. Latarnia ośmioboczna, bezokienna.

Wnętrze jednoprzestrzenne, ze skośnie wykutym przejściem do zakrystii. Okna w ścianie północnej zakończone półkoliście. Podobnie zakończony jest portal w tej samej ścianie i portal prowadzący do kruchty. Portal ten profilowany był jednym uskokiem, którego krawędzie zostały zniszczone. W ścianie północnej, przy wieży wnęka zakończona trójkątnie. Przy ścianie zachodniej empora organowa wsparta na dwóch drewnianych słupach. Kruchta podwieżowa przykryta stropem drewnianym, otynkowanym. W kruchcie schody prowadzące na emporę.

Na wyposażenie kościoła składa się:

1. Nastawa ołtarza głównego z pocz. XVIII w. zawieszona na ścianie pñ. 2. resztki czaszy ambony z ołtarza z pocz. XVIII w., 3. Empora organowa z pocz. XVIII w. pomalowana w XIX i XX wieku., 4. Prospekt organowy, neorenesansowy z 2 poł. XIX w., 5. Krzyż postumentowy, żeliwny neogotycki z końca XIX w., 6. Naczynie na wodę święconą secesyjne z pocz. XX wieku.

20. c.d.
pory sprawdzając wcześniej, czy nie ma na nich polichromii. Należy wyremontować ścianę kruchty z pozostawieniem konstrukcji ryglowej w ścianie wschodniej.



Wkładkę założył: K. Kalita Skwirzyńska 07.1993
(imię, nazwisko, data)

Miejsce przechowywania negatywów: _____

OZGrafi. Z.P. Ostróda zam. 699 nakł. 23.600



Elewacja północna



Elewacja wsch. i północna



Widok na ścianę zach.



Widok na ścianę wsch.



ściana południowa z portalem do krypty