

1. Obiekt

PLEBANIA

1001/2

2. Czas powstania

2 poł. XIV-XV
w. odbud. 1976

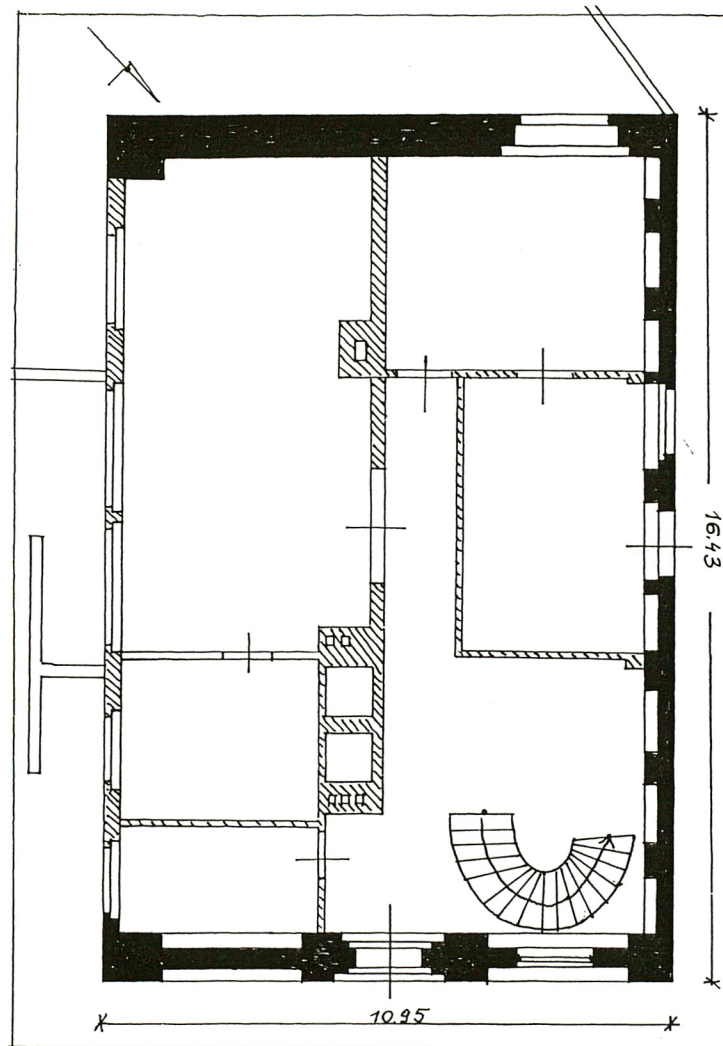
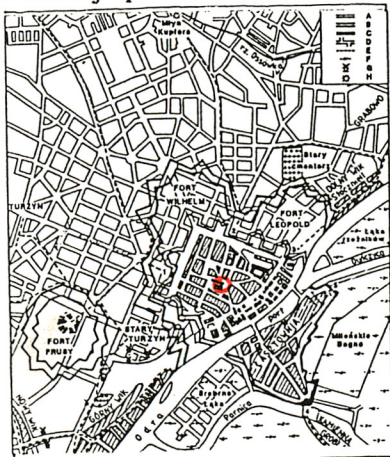
3. Miejscowość

SZCZECIN

11. Zdjęcia, rzut, przekrój, sytuacja, orientacja



Elewacja północno wschodnia



Rzut parteru

4. Adres

ul. Ks.kard.Stefana Wyszyńskiego 19

70-200 Szczecin
nr hipoteczny

5. Przynależność administracyjna

województwo Zachodniopomorskie

gmina Szczecin p.w. SZCZECIN

6. Poprzednie nazwy miejscowości

Stettin

7. Przynależność administracyjna
przed 1 VI 1975

województwo Szczecińskie

gmina Szczecin

8. Właściciel i jego adres

Parafia rzym.kat.pw.św. Jakuba

70-200 Szczecin

ul.Ks.kard.Stefana Wyszyńskiego 19

9. Użytkownik i jego adres

Parafia rzym.kat.pw.św. Jakuba

70-200 Szczecin

ul.Ks.kard.Stefana Wyszyńskiego 19

10. Rejestr zabytków

Nr 57 KL.V-O/36 data 1955 r

13. Opis (sytuacja, materiał i konstrukcja, rzut, bryła, elewacje, wnętrze, wyposażenie, instalacje)

Sytuacja. Plebania usytuowana jest w centrum Starego Miasta tuż po południowo wschodniej stronie katedry św. Jakuba. Stoi na skraju skarpy opadającej w kierunku ulicy Ks.Kardynała Stefana Wyszyńskiego. Ustawiona względem kościoła ukośnie, z krótszymi elewacjami skierowanymi na osi północny wschód-południowy zachód. Od strony półn. wsch. poprzedzona jest niewielkim dziedzińcem ogrodzonym ceglany murem, który ograda również teren parceli od strony półd. i półd. zach. Od tej ostatniej parcela ogrodzona jest wysokim murem oporowym. Dojście do plebanii prowadzi drogą wewnętrzną przy katedrze biegnącą od strony ulicy Grodzkiej. Wzdłuż tej drogi po stronie północnej usytuowane są podpiwniczone garaże.

Materiał. Budynek posadowiony na fundamentach z kamieni granitowych oraz na 6 betonowych stopach wykonanych w czasie ostatniej odbudowy. Mury obwodowe wzniesione są z cegły ceramicznej i cegły klinkierowej. Z tej pierwszej o zróżnicowanych wymiarach i wiązaniu; wendyjskim, gotyckim i mieszanym, zbudowane są mury obwodowe od strony północno wschodniej, północno zachodniej i południowo zachodniej. Elewacja południowo wschodnia wzniesiona jest z cegły klinkierowej na fundamencie betonowym. Ściany działowe zbudowane są z cegły dziurawki. Elewacje pozostawione w cegle, ściany wewnętrzne otynkowane tynkami wapienno cementowymi, poza fragmentem ściany półn. zach. w hallu pozostawionej w cegle.

Sklepienia i stropy. Sklepienia nie występują. Nad piwnicami i wyższymi kondygnacjami założone są stropy Akermana, maszynowe żelbetowe na belkach stalowych. Otynkowane tynkami wapienno cementowymi.

Wieżba dachowa i pokrycie dachu. Konstrukcja nośna poddasza, które w całości adaptowane jest na mieszkanie, usztywniona stalowymi ramami i podciągami. Wieżba drewniana krokwiowa, odeskowana, pokryta papą i dachówką ceramiczną karpiówką. Opierzenia blacharskie z blachy cynkowej.

Schody. W hallu schody żelbetowe, wolnostojące w formie esowatej. Ujęte kutymi balustradami. Stopnie obłożone drewnem. Z pierwszego piętra na poddasze prowadzą schody drewniane, jednobiegowe. Schody prowadzące do piwnic żelbetowe z drewnianymi stopnicami.

Podłogi i posadzki. W piwnicach posadzki betonowe i ceglane. W pomieszczeniach parteru i wyższych kondygnacji podłogi drewniane; parkiety z klepek bukowych i deski.

Stolarka drzwi. Wszystkie drzwi drewniane, wykonane z drewna dębowego w czasie ostatniej odbudowy. Drzwi zewnętrzne w elewacji północnej dwuskrzydłowe z nadświetłem. Skrzydła płycinowe, wypełnione nakładkami w formie piramidek. Nadświetle podzielone szczeblinkami, zabezpieczone kratą. Drzwi w elewacji zachodniej jednoskrzydłowe, płycinowe. Drzwi wewnętrzne jednoskrzydłowe, płycinowe.

Stolarka okien. Wszystkie okna drewniane, wykonane w czasie ostatniej odbudowy. Skrzynkowe, podwójne, jedno i dwuskrzydłowe, dzielone szczeblinkami na prostokątne kwatery. Pozostawione w fakturze drewna.

12. Autorzy, historia obiektu, określenie stylu

Początek budowy plebanii można datować na 2 połowę XIV wieku. Wzniesiono ją jako siedzibę proboszcza ówczesnego kościoła parafialnego pw. św. Jakuba. Kościół ten rozpoczęto budować w tym miejscu już w 1187 roku, przy czym zachowane do dziś formy uzyskał w trakcie kolejnych przebudów mających miejsce w połowie XIII wieku, następnie około 1370 r, około 1400 r i w 2 połowie XV stulecia. W okresie poprzedzającym budowę obecnej plebanii jej funkcję pełnił stojący zapewne na tym samym miejscu dom wzniesiony najprawdopodobniej w konstrukcji ryglowej. Nie wykluczone, że budowę plebanii prowadził mistrz przebudowy chóru kościoła z około 1370 r. Zachowane na ścianie półn. zach. ślady różnych ostrołukowych otworów świadczą o późniejszych przebudowach, prowadzonych w ciągu XV i na przełomie XV/XVI wieku. Przez cały okres dziejów budynek pełnił tę samą funkcję podlegając wielokrotnym przebudowom. Największe przekształcenia miały miejsce pod koniec XIX wieku, kiedy to przeprowadzono generalny remont przemurowując elewacje podłużne, poszerzając okna i zmieniając pierwotny układ wnętrza. W 1900 roku założono instalację elektryczną i centralne ogrzewanie, na potrzeby którego po północnej stronie plebanii wybudowano kotłownię ogrzewającą również wnętrze kościoła. Instalację grzewczą poprowadzono wybudowanym wówczas kanałem łączącym kotłownię z kościołem. Prace prowadził zapewne mistrz Decker na podstawie projektu architekta Hollinga, który projektował również renowację elewacji kościoła. W 1944 r. zarówno kościół jak i plebania zostały niemal doszczętnie zniszczone w czasie jednego z dywanowych nalotów lotniczych na Szczecin. Do 1972 roku obiekt pozostawał ruiną. Odbudowany na potrzeby parafii w latach 1976 - 1977.

Budynek gotycki.

<p>14. Kubatura</p> <p>Około 2000 m³</p>	<p>15. Powierzchnia użytkowa</p> <p>Około 500 m²</p>	<p>16. Przeznaczenie pierwotne</p> <p>Plebania</p>	<p>17. Użytkowanie obecne</p> <p>Plebania</p>
<p>18. Prace budowlane i konserwatorskie, ich przebieg i dokumentacja</p> <p>W 1944 r budynek został zniszczony i do 1972 r pozostawał w ruinie, przy czym już w 1959 r powstał komitet odbudowy. Bolesław Czwójdziński zinwentaryzował wówczas istniejące mury. Z dawnej budowli przetrwała w całości płn. wsch. ściana szczytowa, ściana płn. zach. i ściana pld. zach. bez górnej partii szczytu. Całe wnętrze było wypalone i zagruzowane łącznie z dwoma piwnicami. W 1972 roku rozpoczęto prace porządkowe i badawcze, a w ślad za tym wykonany został projekt odbudowy, którego autorem był mgr. inżarch. Stanisław Latour ze Szczecina. Projekt konstrukcji wykonał inżynier Hamberg ze Szczecina. Prace prowadziła ekipa odbudowująca kościół, pod kierunkiem ks.Juliusza Janasa. Ideą projektu było odtworzenie bryły wg stanu z okresu przedwojennego i rekonstrukcja średniowiecznych podziałów elewacji szczytowych z nowym ukształtowaniem wnętrza zgodnie z potrzebami użytkownika. Projekt zrealizowano w latach 1976-1977, budując od podstaw całą elewację pld. wsch. Budynek w całości podpiwniczono łącząc ten poziom z piwnicami zbudowanymi w 1900 roku przy wzniesionej wówczas kotłowni. Nad tymi ostatnimi piwnicami położono płytę betonową tworząc niewielki dziedziniec, który już w późniejszym czasie, z inicjatywy księdza infułata [REDACTED] ogrodzono ceglany murem z wmontowanymi weń detalami architektonicznymi. Dokumentacja projektowa przechowywana jest w zbiorach parafii św. Jakuba w Szczecinie. Aktualnie projektowana jest budowa nowej plebanii, która ma stanąć na północ od wikarówki, a ten ostatni obiekt planuje się adaptować na Muzeum Diecezjalne.</p>		<p>19. Stan zachowania (fundamenty, ściany zewnętrzne, ściany wewnętrzne, sklepienia, stropy, konstrukcje dachowe, pokrycie dachu, wyposażenie i instalacje)</p> <p>Stan zachowania dobry.</p>	
		<p>20. Najpilniejsze postulaty konserwatorskie</p> <p>W czasie najbliższego remontu proponuje się pomalowanie ścian wystawek dachowych na kolor zbliżony do cegły, dzięki czemu złagodzi się silną, a raczej nie pożądaną ekspozycję tych elementów budowli.</p>	

21. Akta archiwalne (rodzaj akt, numer i miejsce przechowywania)

24. Uwagi różne

Nr. negat. 68.438 - 68.463

25. Opracował

tekst Mgr. Kazimiera Kalita Skwirzyńska, X.2000 r
imię, nazwisko, data, podpisplany, rysunki Przerys z inwentaryzacji, K. Kalita Skwirzyńska, X. 2000 r
imię, nazwisko, data, podpiszdjęcia fotogr. K. Kaliata Skwirzyńska, X. 2000 r
imię, nazwisko, data, podpismiejsce przechowywania negatywów WO/SOZ w Szczecinie**KARTA PO WYPEŁNIENIU PODLEGA OCHRONIE NA PODSTWIE PRZEPISÓW PRAWA AUTORSKIE**

22. Biblioteka

Hossfeld O., Die St.Jakobi Kirche in Stettin und ihre Wiederherstellung, w; Die Denkmalflege, Berlin 1902,
K.Kalita Skwirzyńska, Sprawozdanie z przebiegu odbudowy kościoła św. Jakuba w Szczecinie z lat 1972-1976, Szczecin 1976 /maszynopis
WZ/SOZ w Szczecinie.

26. Adnotacje o inspekcjach, informacje o zmianach (daty, imiona i nazwiska wypełniających)

23. Źródła ikonograficzne i fotografia (rodzaj, miejsce przechowywania, sygnatury)

Fotografie plebanii z 1972 roku w zbiorach ROSiOŚK w Szczecinie.

27. Załączniki

1. Miejscowość SZCZECIN	2. Obiekt (nazwa jak w karcie) PLEBANIA	3. Zawartość wkładki (nazwa obiektu lub materiału uzupełniającego) C.d.tekstu, foto
----------------------------	--	--

Rzut. Budynek założony jest na planie prostokąta o wymiarach 16,43 x 10,59 m. Mury elewacji szczytowych mają grubość 80 cm elewacji płn.zach. 60cm, mury elewacji płd. wsch. mają grubość 30 cm. Wnętrze parteru i I piętra zakomponowane jest w układzie dwu i pół traktowym z hallem na osi wejścia głównego w elewacji płn.wsch. W hallu usytuowane są schody prowadzące do piwnic i na wyższe kondygnacje.

Bryła. Cały budynek jest podpiwniczony, dwukondygnacyjny z dwoma dodatkowymi poziomami mieszkalnymi na poddaszu. Przykryty jest dachem dwuspadowym z wystawkami dachowymi w połaciach podłużnych. Krótsze elewacje zakończone są trójkątnymi szczytami. Mur piwniczny po stronie płd.wsch. poprzedzony jest kanałem, dzięki czemu wnętrza piwnic doświetlone są światłem dziennym. Wysokość murów od poziomu terenu do wierzchołka szczytu wynosi 15.20 m.

Elewacje. Przyziemie elewacji płn.wsch. podzielone jest trzema odcinkowo zakończonymi blendami. W blendzie centralnej mieści się odcinkowo zakończone wejście do wnętrza, a w blendzie prawej prostokątne okno. Nad filarem po prawej stronie wejścia umieszczona jest mała blenda zakończona łukiem półkolistym. Wyżej wznosi się trójkątny szczyt podzielony pięcioma ostrołukowymi blendami. Blendy podzielone są laskami i wypełnione wąskimi okienkami i małymi blendami w układzie spiętrzonym. Tło blend jest otynkowane, a parapety przykryte dachówkami. Elewację płn.zach. dzieli w przyziemiu jedno prostokątne wejście do wnętrza i jedno prostokątne okno. Na poziomie I piętra usytuowane są 2 okna prostokątne. Na elewacji tej pozostawiono ślady zwieńczeń dawnych otworów zakończonych ostrołukowo i półkoliście. W połaci dachu wznoszą się 4 wystawki o otynkowanych elewacjach ze standartowymi oknami w ścianach frontowych. Elewacja płd.zach. w przyziemiu podzielona jest jednym prostokątnym oknem usytuowanym przy narożniku zachodnim. W murze na wysokości nieco powyżej poziomu stropu nad parterem widnieją trzy zamurowane łęki zakończone łukami półkolistymi. Na poziomie I piętra elewację te dzielą 4 okna prostokątne. Nad nimi wznosi się trójkątny szczyt podzielony sześcioma ostrołukowymi blendami, dzielonymi laskami na dwa pola. W zwieńczeniu blend umieszczone są koliste tonda. Elewacja płd. wsch. podzielona jest od poziomu piwnic po poddasze szerokimi oknami prostokątnymi i jednym wyjściem na balkon na I piętrze.

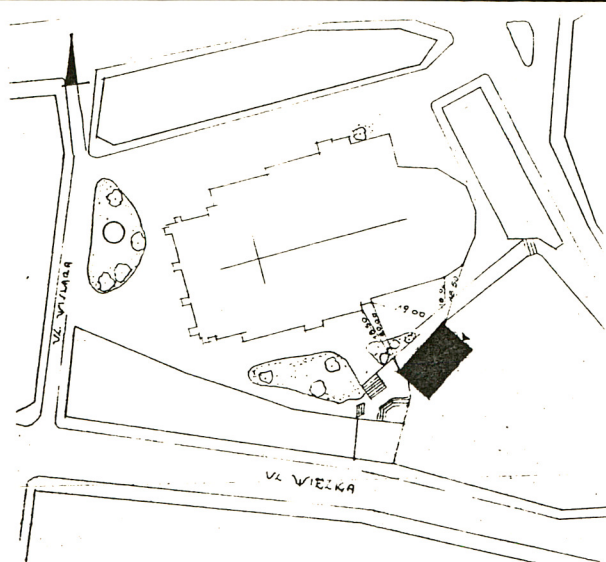
Wnętrze. Rozplanowanie wnętrza jest całkowicie współczesne, dostosowane do potrzeb plebanii. Historyczna substancja uwidoczniła została w formie odkrywek ostrołukowych blend na ceglanym licu płn.zach. ściany hallu na parterze. W piwnicach mieszczą się magazyny i kuchnia, na parterze hall, jadalnia i kancelaria, na piętrze i na poddaszu pokoje mieszkalne.

Wypośażenie. Z historycznego wyposażenia nie przetrwały żadne elementy.

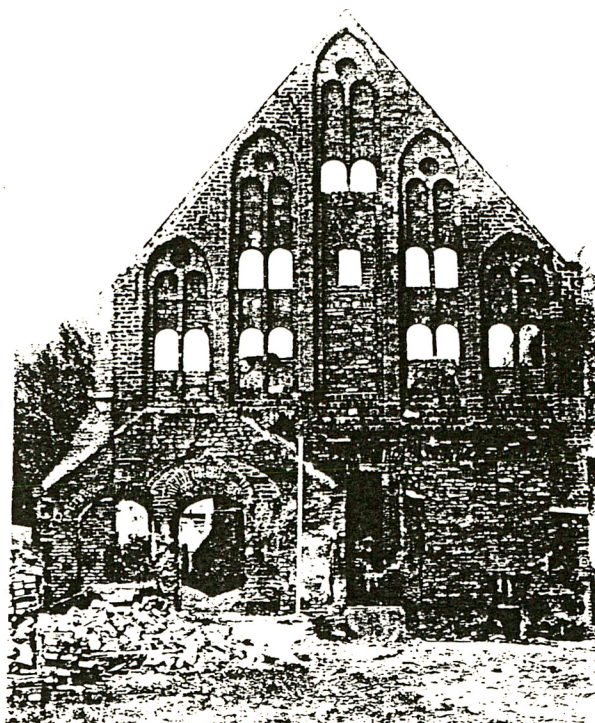
Instalacje. Elektryczna, wod.kan. Centralne ogrzewanie z sieci miejskiej.

Wkładkę założył: Mgr. Kazimiera Kalita Skwirzyńska, X. 2000 r.
(imię, nazwisko, data)

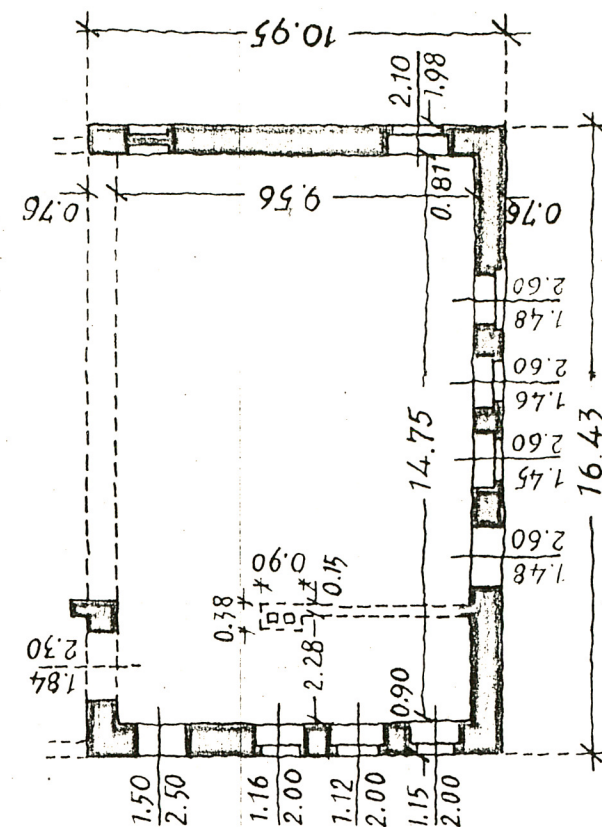
Miejsce przechowywania negatywów: WO/SOZ w Szczecinie



Plan sytuacyjny



Widok plebanii wg stanu z 1972 – elewacja płn. wsch.



Szkic rzutu parteru wg. Stanu z 1959 r



Wejście główne w fasadzie



Widok ogólny od południowego wschodu

1. Miejscowość
SZCZECIN

2. Obiekt (nazwa jak w karcie)
Plebania

3. Zawartość wkładki (nazwa obiektu lub materiału uzupełniającego)
Foto



Elewacja północno zachodnia



Elewacja południowo wschodnia



Elewacja południowo zachodnia

Wkładkę założył: Mgr. Kazimiera Kalita Skwirzyńska, X.2000 r.
(imię, nazwisko, data)

Miejsce przechowywania negatywów: WO/SOZ w Szczecinie



Hall z klatką schodową



Klatka schodowa



Kanał ciepłowniczy łączący dawną kotłownię z wnętrzem kościoła