

A B C D E F G H I J K L Ł M N O P R S T U V W X Y Z

Nr

ZACHODNIO-  
POMORSKIE

102116

1 Obiekt

WILLA

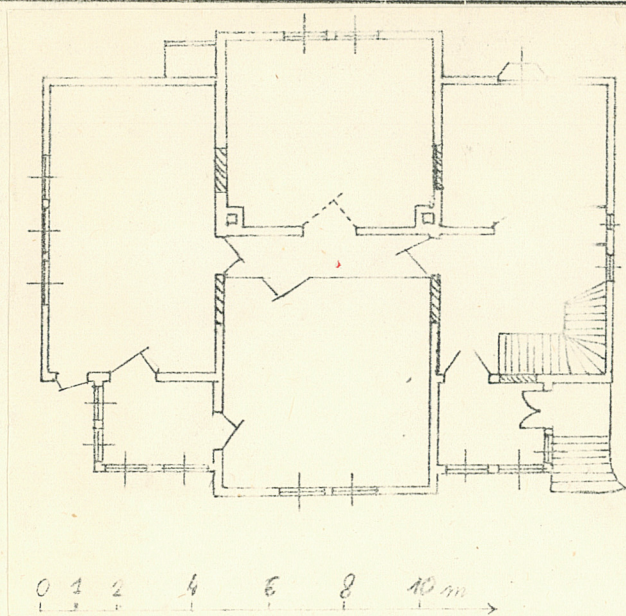
2. Czas powstania

1873

3. Miejscowość

Szczecin

11 Zdjęcia rzut, przekrój, syluacja, orientacja



4 Adres

ul. Mickiewicza 2

nr hipoteczny

5 Przynależność administracyjna

województwo szczyecińskie

gmina SZCZECIN pow. SZCZECIN

6 Poprzednie nazwy miejscowości

Stettin, Kastanien Str.  
od 1900r. Kreckowerstr.

7 Przynależność administracyjna

przed 1 VI 1975

województwo szczyecińskie

powiat

8 Właściciel i jego adres

Uniwersytet Szczeciński

9 Użytkownik i jego adres

j.w.

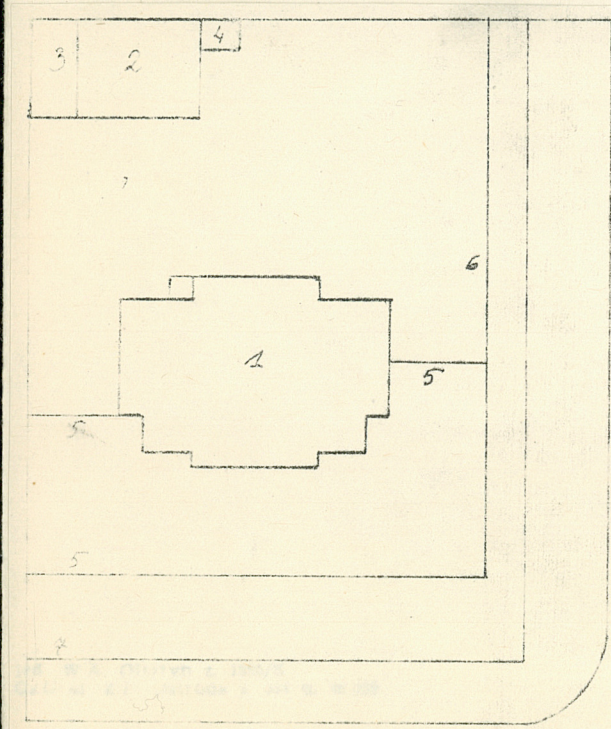
10 Rejestr zabytków

Nr 1033

A-810

data 28.03.1984.

16.08.2019  
(parcela)



ul. Bolesława Śmiałego

- 1. Willa 1
- 2. Oficyna
- 3. Garaz
- 4. Komórka
- 5. Nowy plot
- 6. Parkan betonowy
- 7. Dawna granica działki

ul. A. Mickiewicza



12. Autorzy, historia obiektu, określenia stylu.

Willa zbudowana w 1873r. przez spółkę Bauverein auf Aktien dla kupca Augusta Horna. Autor projektu nieznany - projekt zachowany w Aktach Nadzoru Budowlanego nie został zrealizowany. W tymże roku wybudowano oficynę (autor nieznany) i nieistniejącą dziś altanę. Brak akt z lat 1874 - 99. W 1900r. właściciel Carl Schels (kupiec) instaluje WC. Po bankructwie i zlicytowaniu majątku Schelsa willę kupuje NN Rabow, lekarz, który sprzedaje obiekt dyrektorowi CW Kemp Nachf. Aktion Gesellschaft J. Bundfuss'owi. Ten wyremontował w 1927r. więźbę dachową oficyny (wykonawca cieśla E. Krause) i wybudował między oficyną, a płotem, w południowo-wschodnim narożniku działki, garaż (projekt i wykonanie C. Kelm). W 1935r. wykonano schody wejściowe betonowe w miejsce starych drewnianych (projekt i wykonanie: Stettiner Cement u. Steinwaren Fabrik G. Urban Nachf.). W 1935r. powstaje betonowy parkan od ul. Bolesława Śmiałego (Pestalozzistr.) wykonany przez Betonbaugeschäft Max Bremmehl. Od 1945r. budynek jest własnością państwa. Mieścili się tam kolejno: mieszkania prywatne, kawiarnia "Sorento" i biura PSS "Społem". W 1987r. willę przejął Uniwersytet Szczeciński, przeznaczając na Ośrodek Badań Południa. Prawdopodobnie w czasie dostosowania obiektu do funkcji biura wybudowano ścianki działowe i zmieniono układ komunikacyjny willi. Budowla w stylu historyzmu dziewiętnastowiecznego, typ podmiejskiego domu letniego.

13. Opis (sytuacja, materiał i konstrukcja, rzut, bryła, elewacje, wnętrza, wyposażenie, instalacje).

Poseja znajduje się na rogu ulic Bolesława Śmiałego i Mickiewicza. Willę ustawiono pośrodku działki fasadą na północ, w stronę ulicy Mickiewicza. W południowo-zachodnim narożniku, przy granicy - oficyną i garaż.

Budynek w konstrukcji ryglowej: szkielet drewniany, wypełniony cegłą ceramiczną (podobnie w partii piwnic). Ściany od zewnątrz oszalowane deskami, we wnętrzu otynkowane. Dach kryty papą.

Plan prostokąta z ryzalitami pośrodku dłuższych boków (północnego i południowego). W rogach między korpusem a północnym, bardziej wydatnym ryzalitem, prostokątne werandy.

Budynek dwukondygnacyjny (werandy - parterowe) na wysokim cokole, kryjącym suterenę, ryzalitty i korpus nakryte dachami dwuspadowymi z krzyżującymi się kalenicami.

Elewacje oszalowane deskami, w partii podokiennej pionowo, w pozostałych - poziomo. Cokoł, również oszalowany, oddzielony od strefy podokiennej drewnianym gzymsem, ta zaś od I kondygnacji podobnym gzymsem. I i II kondygnację rozdziela listwa i gzyms. Na narożnikach drewniane pionowe oblistwienia.

Okna piwnic (po dwa w ryzalicie i pod każdym oknem korpusu) otoczone profilowaną opaską, zakratowane. Okna kondygnacji mieszkalnych ościeżnicowe, otoczone profilowaną ramą i nakryte (oprócz jednoskrzydłowych) belkowaniem. Końce płatwi (stopowych i kalenicowych) oraz krokwi, wystające poza lico ściany, profilowane.

W I kondygnacji obu ryzalitów okno podwójne, przedzielone lizenką, ośmioskrzydłowe, skrzynkowe, nakryte frontonem, którego gzyms zdobi drewniany pasek z półkolistymi listkami. W II kondygnacji okno podwójne, skrzynkowe, ozdobione identycznym ornamentem. Werandy podzielone trzema doryckimi pilastrami - między którymi umieszczono wielkie sztabowane okna - na cokołach (wtopionych w partię podokiennej) nakrytymi belkowaniem. Płyciny między cokołami wypełnione ornamentem z ośmioboków, w których wycięto czwórliście. We wschodniej werandzie, przy ścianie korpusu, wybito wtórnie drzwi. W analogicznym miejscu zachodniej werandy - dwuskrzydłowe, płycinowe przeszklone na wysokości okien, drzwi wejściowe. Prowadzą do nich betonowe schody jednobiegowe z żelazną balustradą. W elewacji północnej przy wschodnim narożniku wtórnie wybite, jednoskrzydłowe drzwi. Pośrodku elewacji zachodniej, wąskie, wysokie okno klatki schodowej, nieotwierane. Po prawej stronie w I kondygnacji małe, jednoskrzydłowe okno. W II kondygnacji okno czteroskrzydłowe skrzynkowe, i małe, jednoskrzydłowe krosnowe. Ryzalit elewacji południowej podobny do północnego, we wschodniej części korpusu okno czteroskrzydłowe z wykuszem (czworościan o ściętych narożach) pierwotnie na konsoli, po której zachował się ślad na ścianie budynku. W części wschodniej - okno czteroskrzydłowe, skrzynkowe. W I kondygnacji elewacji zachodniej okno weneckie, skrzynkowe (trzy czteroskrzydłowe) w II kondygnacji - dwa czteroskrzydłowe, krosnowe, po bokach zaś po jednym małym, jednoskrzydłowym krosnowym. Budynek pomalowany jest obecnie na kolor kremowy, farbą olejną - pierwotnie prawdopodobnie ciemnobrązowy. Więźba krokwiowo-płatwiowa. Belki stropu II kondygnacji podparte wtopionymi w ściany słupami z zastrzałami. Na krokwiach widoczne ślady pożaru.



$960 \text{ m}^3$  $240 \text{ m}^2$ 

mieszkalne

Obiekt w trakcie remontu  
przeznaczony na Ośrodek  
Badań Krajów Południa US.

19. stan zachowania (fundamenty, ściany zewnętrzne, ściany wewnętrzne, sklepienia, stropy, konstrukcje dachowe, pokrycie dachu, wyposażenie i instalacje)

Belki szkieletu w partii fundamentów przegniże, ściany wyobczone, spękane tynki, odpadają przegniże deski oszalowania, szczególnie w partii cokołu. Belki stropowe częściowo przegniże, w pokoju wschodnim i piwnicy pod nim strop podstemplowany. Poszycie dachu w stanie zawałającym. Brak grzejników CO, instalacja wodno-kanalizacyjna i elektryczna nie działa.

## 20. Najpilniejsze postulaty konserwatorskie



21. Akta archiwalne (rodzaj akt, numer i miejsce przechowywania)

Akta Nadzoru Budowlanego nr katalogowy 156

22. Bibliografia

23. Źródła ikonograficzne i fotografia (rodzaj, miejsce przechowywania, sygnatury)

24. Uwagi różne

-

25. Opracował

Rafał Makała 22.09.1988r.

tekst

imię, nazwisko, data, podpis

plany, rysunki

Rafał Makała 22.09.1988r.

imię, nazwisko, data, podpis

zdjęcia fotogr.

imię, nazwisko, data, podpis

miejsce przechowywania negatywów

BS i DZ Szczecin

Karta po wypełnieniu podlega ochronie na podstawie przepisów prawa autorskiego

26. Adnotacje o inspekcjach, informacje o zmianach (daty, imiona i nazwiska wypełniających)

27. Załączniki Załącznik nr 1 : Uzupełnienie tekstu z punktu 13.  
Zdjęcia fotograficzne.  
Załącznik nr 2 : Opis i zdjęcia oficyny.



|  |  |   |
|--|--|---|
| 1. Miejscowość<br><b>S Z C Z E C I N</b> | 2. Obiekt (nazwa jak w karcie)<br><b>W I L L A</b> | 3. Zawartość wkładki (nazwa obiektu lub materiału uzupełniającego)<br><b>Uzupełnienie tekstu z punktu 13.</b> |
|--|--|---|



Wnętrze. Partie ryzalitów zajmują dwa duże pokoje, z których północny jest nieco większy, połączone drzwiami (brak). Amfiladowo umieszczone drzwi łączą je z dużym pokojem we wschodniej części domu oraz pomieszczeniami części zachodniej: małym pokojem (od południa) i korytarzem. Drzwi te zostały zamurowane; przy południowej ścianie pokoju północnego wydzielono cienką ścianką korytarzyk, wybijając na jego końcach nowe drzwi. Pokoje wschodni i południowy zostały podzielone na pół prowizorycznymi ściankami, nie uwzględnionymi na rysunku. W korytarzu przy zachodniej ścianie schody na II kondygnację, kręte trójbiegowe, obudowane drewnianą ścianką, przeszkloną w górnej części. Pod nimi schody do piwnicy. W przestrzeni małego pokoju i korytarza wydzielono cienką ścianką toaletę. Piwnice pod wszystkimi pomieszczeniami, powtarzające ich układ (łącznie ze ściankami działowymi). We wschodnim pomieszczeniu pełniącym pierwotnie rolę kuchni zachowane do wysokości ok. 1 m kafelki, białe z ciemnoniebieskim wzorem. W pomieszczeniu południowo-wschodnim piec CO, w północno-wschodnim toalety. Druga kondygnacja powtarza układ pierwszej; brak tu jedynie drzwi amfiladowych a w pokoju północnym wydzielono przy południowej ścianie korytarz. W pokoju wschodnim wydzielono przy ścianie południowej i północnej małe pomieszczenie, z których południowe pełni rolę łazienki, połączonej z pokojem w południowym ryzalicie.

Wypożyczenie. W większości wyposażenia brak. Drzwi płycinowe, jednoskrzydłowe umieszczone w skromnych, drewnianych odrzwiach. Brak większości z nich, jedynie troje zrzucano do piwnicy. Całość stolarki okiennej i drzwiowej autentyczna.

Instalacja: elektryczna 220 V, wodno-kanalizacyjna, CO (etażowe)

Rafał Makała 22.09.1988r.

Wkładkę założył: .....

(imię, nazwisko, data)

BS i DZ Szczecin.

Miejsce przechowywania negatywów: .....

jed. W.A. Olsztyn z. 135/S  
OZGraf. Z.P. Ostróda z. 676 n. 40 000

Wzór ODZ 1978 r.



1. Miejscowość

S Z C Z E C I N

2. Obiekt (nazwa jak w karcie)

O F I C Y N A P R Z Y  
W I L L I

3. Zawartość wkładki (nazwa obiektu lub materiału uzupełniającego)

Inwentaryzacja oficyny należącej do posesji.

5. Zdjęcia, rzut.

4. Historia obiektu,  
okr. stylu.

Oficyna, wybudowana w 1873r. z przeznaczeniem na stajnię, skład paszy i mieszkanie dla służby. Por. załączony plan z 1873r.

Przebudowana między 1874 a 1899 rokiem. W roku 1936 otynkowano na szaro. W 1927 roku dobudowano garaż między oficyną a wschodnią granicą działki. Typ wielofunkcyjnego budynku gospodarczo-mieszkalnego.

6. Opis. Budynek usytuowany w południowo-wschodnim rogu działki, frontem do willi. Konstrukcja ryglowa (podobnie jak willa). Budynek niepodpiwniczony, na planie prostokąta dwukondygnacyjny, z garażem (od wschodu) i komórką na opał (od zachodu). Dach jednospadowy (w stronę willi) kryty papą. Wieżba płatwiowa, wsparta na słupach z zastrzałami. W elewacji północnej na dole dwa wielkie okna pokoi i jedno małe toalety oraz drzwi, wszystkie zabite dyktą. W II kondygnacji mniejsze okna na osiach otworów pierwszej, drzwi przy lewym narożniku, brak schodów na piętro. W elewacji zachodniej jedno okno (stolarka sorzed 1945r.). Wnętrze dwutraktowe, w części wschodniej pokój w obu traktach. Wnętrze piętówka bez podziałów. Brak wyposażenia. Jedyne zachowane drzwi (między zachodniki pokojami) płycinowe, jak i większą stolarkę okiennej sprzed 1945r. Garaż ceglany, brak stropu i dachu, drzwi dwuskrzydłowe.

7. Kubatura (bez garażu) 152 m<sup>3</sup>8. Powierzchnia (bez garażu) 100,8 m<sup>2</sup>

9. Przeznaczenie pierwotne: mieszkalno-gospodarcze.

10. Użytkowanie obecne: brak.

11. Stan budowli ryglowej - podobnie jak willa. Brak okien w I i II kondygnacji oraz drzwi (w drugiej). Garaż w stanie ruiny, zachowane mury obwodowe i drzwi.

12. Najpilniejsze postulaty konserwatorskie: założenie dachu na garaż, zasłonięcie drzwi i okien oficyny.

Rafał Makała 22.09.1988r.

Wkładkę założył:

(imię, nazwisko, data)

Miejsce przechowywania negatywów:

BS i DZ Szczecin

jed. W.A. Olsztyn z. 135/S  
OZGraf. Z.P. Ostróda z. 678 n. 40 000

Wzór ODZ 1978 r.