

A	B	C	D	E	F	G	H	I	J	K	L	Ł	M	N	O	P	R	S	T	U	V	W	X	Y	Z	Nr	10213
---	---	---	---	---	---	---	---	---	---	---	---	---	---	---	---	---	---	---	---	---	---	---	---	---	---	----	-------

1. Obiekt: **BUDYNEK MIESZKALNY**
OB. BIUROWY

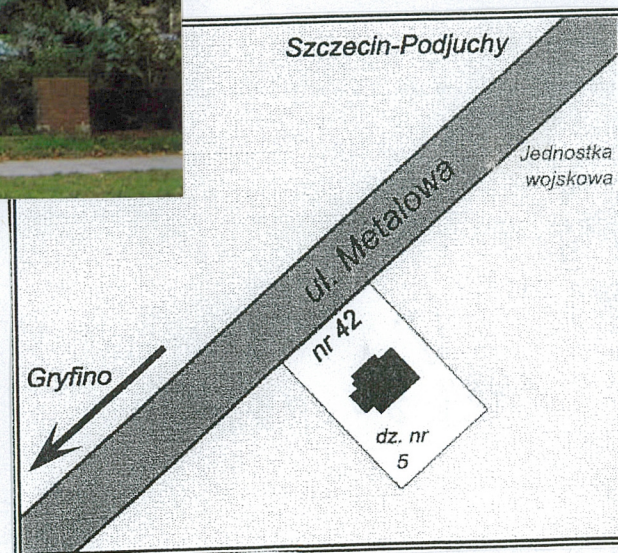
2. Czas powstania
1932-33 R.

3. Miejscowość
SZCZECIN - PODJUCHY

11. Zdjęcia, rzut, przekrój, sytuacja, orientacja



FOT. NR 1



PLAN A

4. Adres **Szczecin**
ul. Metalowa 42
nr działki **5**
nr hipotecz. **[REDACTED]**

5. Przynależność administracyjna
województwo **zachodniopomorskie**
powiat **Szczecin**
gmina **m. Szczecin**

6. Poprzednie nazwy miejscowości
Stettin – Podejuch (do 1945 r.)

7. Przynależność administracyjna
przed 1. I. 1999 r.
województwo **szczyecińskie**
gmina **m. Szczecin**

8. Właściciel i jego adres
Skarb Państwa

9. Użytkownik i jego adres
Ministerstwo Obrony Narodowej
Ul. Nowowiejska 26 a
00-909 Warszawa

10. Rejestr zabytków
A-283 **22.xi. 2006**
Nr data

Ewidencjonowany obiekt powstał na terenach Osiedla Szczecina, zwanego Podjuchy (Podejuch) położonego na południowo – zachodnich obrzeżach miasta. Pierwsze wzmianki o wsi Podjuchy pochodzą z XIII i pocz. XIV w. W 1328 r. została darowana przez księcia Ottona I Szczecinowi (min. ze względu na występujące tu surowce do produkcji cegiel i palonego wapna). Wieś założono na wąskim pasie terenu pomiędzy rzeką Regalicą na zachodzie a wyniesieniami wzgórz morenowych na wschodzie. Do XVIII w. do Podjuch należały tereny wydzielonych wówczas osad Zdroje i Widok. W drugiej połowie XIX w. zauważa się wyraźną dynamikę rozwoju demograficznego. Był to skutek intensyfikacji rozwoju gospodarczego Szczecina i okolic w XIX w. Początki ożywienia gospodarczego były związane z działalnością Ferdinanda Didiera, który w 1834 r. wykupił od królewskiej administracji kopalń i hut cegielnię i wapienniki. W 1868 r. miał miejsce pożar który zniszczył wiele budynków Podjuch. Do pierwszych lat XX w. Podjuchy ograniczały się do terenu pomiędzy Regalicą a drogą do stacji kolejowej i do Gryfina (ulice Granitowa i Metalowa) utożsamianego ze średniowiecznym założeniem. Pierzeję ulicy Metalowej na której zlokalizowany jest ewidencjonowany budynek wypełniała zabudowa na odcinku do ob. ul. Kruszcowej.

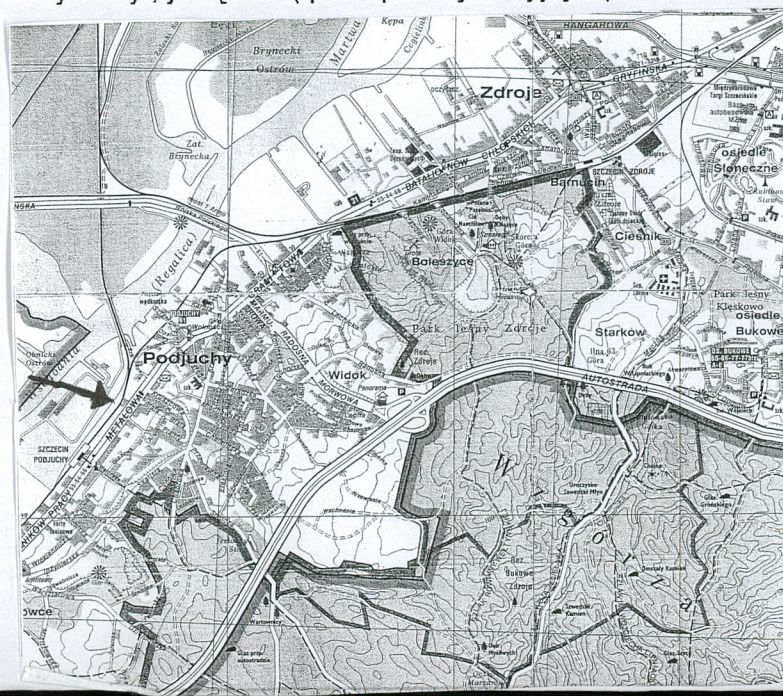
cd. załącznik nr 1

Orientacja

Ulica Metalowa (Bahnhofstraße) położona jest obecnie na terenie szczecińskiej dzielnicy Podjuchy, w jej centralnej części. Stanowi główną i przelotową drogę dzielnicy, ograniczona jest od strony północnej ulicą Granitową od strony południowej ulicą Przodowników Pracy. Ewidencjonowany budynek położony jest wzdłuż ulicy Metalowej, (na froncie działki „idąc” w kierunku południowym (w kierunku Gryfina) . Patrz plan sytuacyjny A, B) .

Sytuacja

Ewidencjonowany budynek zlokalizowany jest po wschodniej stronie ul. Metalowej na froncie parceli. Siedliskowa działka(nr 5 pow. 0,0592 ha)regularna w formie prostokąta(10x15 m) Granicę działki wyznaczają od strony frontowej: (ul. Metalowej) ewidencjonowany budynek wraz z ogrodzeniem murowanym z cegły ceramicznej, w formie słupków uzupełnionych ażurowymi przesłami z metalowej siatki oraz z metalową ażurową furtką prowadzącą na posesję (patrz. fot. Nr 1,2); od strony północnej: wolna niezabudowana przestrzeń (zielen, nawierzchnia z płyt chodnikowych betonowych biegnąca wzdłuż ściany ewidencjonowanego budynku, która prawdopodobnie wyznacza granicę działki); od strony wschodniej: wysoki mur murowany z cegły, tynkowany wsparty podporami, od strony południowej: ogrodzeniem murowane z cegły ceramicznej (tak jak od strony frontowej patrz fot. Nr 3). Działka o niewielkim zróżnicowaniu poziomu terenu, na jej teren prowadzi wejście główne od strony frontowej (ul. Metalowej). Na działce zlokalizowane są schody betonowe (w ilości 3 sztuki) prowadzące do budynku: do części piwnicznej i wejścia głównego. W części południowo- wschodniej znajduje się budynek gospodarczy nie wykazujący wartości historycznych i artystycznych. Nawierzchnie działki stanowią betonowe płyty chodnikowe zlokalizowane wokół budynku oraz znaczną część stanowi zielen typu lipa szerokolistna, żywotniki, jesion wyniosły, jarzębina (patrz plan sytuacyjny C).



PLAN B

14. Kubatura	15. Powierzchnia zabudowy / użytkowa 140 m ² – pow. zabudowy ok. 110 m ² – pow. użytkowa	16. Przeznaczenie pierwotne Budynek mieszkalny	17. Użytkowanie obecne Nie użytkowany
<p>18. Prace budowlane i konserwatorskie, ich przebieg i dokumentacja (po 1945 r.)</p> <p>Brak jest dokumentacji dotyczącej wykonanych prac remontowych w budynku . Jednak można stwierdzić iż, po roku 1945 r. budynek był kilkakrotnie remontowany (modernizowany) , w latach 80,90 tych XX w. , wykonano nową instalację C.O. , położono płyty paździerzowe oraz wykładziny pcv w pomieszczeniach mieszkalno-biurowych oraz na głównych schodach ,ściany częściowo wytapetowano , częściowo pomalowano białą farbą emulsyjną , wykonano remont łazienek (zastosowano typowe płytki glazurowe) .</p> <hr/> <p>19. Stan zachowania (fundamenty, ściany, sklepienia, stropy, konstrukcja dachowa, pokrycie dachu, wyposażenie i instalacje)</p> <p>Ogólny stan techniczny budynku należy określić jako dobry, konstrukcja kompletna i stabilna, szczelne pokrycie dachowe , stabilna konstrukcja więźby dachowej. Pomimo tego obiekt wymaga prac remontowych polegający na uzupełnieniu spoiny zaprawą cementowo-wapienną zewnętrznych ścian klinkierowych , częściowo uzupełnienia ubytków cegieł, konserwacji nieszczelnej stolarki okiennej , wymiany orygnnowania. Uzupełnienia spoiną oraz remontu (oczyszczenia cegieł i uzupełnienia ubytków cegieł)wymaga również zewnętrzne ogrodzenie wykonane z cegły ceramicznej z okresu budowy obiektu.</p>		<p>20. Najpilniejsze postulaty konserwatorskie</p> <p>Ewidencjonowany obiekt to zachowany obiekt o charakterze willowym , wzniesiony w duchu XX-wiecznego modernizmu, o oryginalnej formie architektonicznej. Obiekt ten o wysokich wartościach kulturowych i artystycznych, winien podlegać pełnej ochronie konserwatorskiej, z zaleceniem wpisania do rejestru zabytków.</p> <p>W sensie konserwatorskim bezwzględnej ochronie winny podlegać:</p> <ul style="list-style-type: none"> - pierwotna bryła budynku(wyklucza się możliwość docieplenia , tynkowania elewacji zewnętrznych); - forma dachu 2-spadowego z dachówkowym pokryciem ; - historycznie ukształtowana kompozycja elewacji, ze szczególnym uwzględnieniem rytmu i kształtu podziałów pionowych i poziomych ; - wszystkie elementy architektonicznego wystroju elewacji: gzymsy, opaski, zaakcentowane narożniki budynku, dekoracyjne odeskowanie szczytów wraz z dekoracyjnymi drewnianymi elementami lukarn ; - typ stolarki okiennej, a w przypadku wymiany zaleca się okna drewniane, przy bezwzględnym nawiązaniu do pierwotnych form; - ogólne rozplanowanie wnętrza, z zachowaniem skali pierwotnych pomieszczeń; - nowa aranżacja wnętrza nie może powodować wykuwania dodatkowych (dysharmonizujących) otworów i zmiany kompozycji elewacji; - ogrodzenie wyk. z cegły ceramicznej z okresu budowy ewidencjonowanego budynku i materiału ; <p>Wszelkie prace budowlane przy obiekcie winny być konsultowane i uzgadniane z Miejskim Konserwatorem Zabytków w Szczecinie. Wskazane jest opracowanie programu prac konserwatorskich budynku;</p>	

20. Akta archiwalne, źródła kartograficzne i ikonograficzne (rodzaj, nr i miejsce przechowywania)
Akta Nadzoru Budowlanego nr 2319 ze Zbiorów Archiwum Państwowego w Szczecinie.
Rzut parteru budynku w skali 1:100 – ksero udostępnione przez Agencję Mienia Wojskowego Oddział. Terenowy w Szczecinie, ul. Księcia Sambora 4, 70-232 Szczecin.
Plan sytuacyjny działki – ksero udostępnione przez AMW Odz. Szczecin.
Widok elewacji budynku z 1933 r. – ksero z „Randow” – Ein Heimatbuch des Kreises, Dr. Stuhlfath, 1933 r. s. 325
Mapa z 1919 r. – Podjuchy, Widok, Żydowce- ksero z Gwiazdorska E. Widoki Szczecina źródła ikonograficzne do dziejów miasta Szczecina od XVI w. do 1945r., Szczecin 2001
Mapa z 1934 r. – Podjuchy i osada Widok – ksero z jw.
Plan Sytuacyjny działki w skali 1:500 – ksero z Miejskiego Ośrodka Dokumentacji Geodezyjnej i Kartograficznej w Szczecinie.
Współczesny plan miasta Szczecin – ksero.

22. Bibliografia

Szczecin Podjuchy – Studium Historyczno- Urbanistyczne – Wytoczne
Konservatorskie do miejscowego planu zagospodarowania przestrzennego
Osiedla Podjuchy autorstwa Angeliki Szerniewicz, Ewy Kuleszy- Szerniewicz
z października 2002 r.
Encyklopedia Szczecina pod redakcją prof. Tadeusza Bieleckiego T.II
Szczecin 2000 r. (str. 88-90).

23. Uwagi różne

At ins. 11031/2006, płyta CD

24. Opracował: (imię, nazwisko, data, podpis)

tekst mgr Waldemar Witek VERBUM Sz-n. październik, 2006 r.

plany, rysunki mgr Waldemar Witek VERBUM Sz-n. październik 2006 r.

zdjęcia, fotogr. mgr Waldemar Witek VERBUM Sz-n. październik 2006 r.
miejsce przechowywania negatywów WUOZ w Szczecinie

KARTA PO WYPEŁNIENIU PODLEGA OCHRONIE NA PODSTAWIE PRZEPISÓW
PRAWA AUTORSKIEGO

25. Adnotacje o inspekcjach, informacje o zmianach (daty, imiona i nazwiska wypełniających).

26. Załączniki

1. Miejscowość SZCZECIN	4. Obiekt (nazwa jak w karcie) BUDYNEK MIESZKALNY ul. Metalowa 42	5. Zawartość wkładki: tekst, współczesny plan sytuacyjny działki
2. Gmina loco		
3. Województwo zachodniopomorskie		

c.d. rubr. nr 12

Przedmiotowy budynek autorstwa Waltera Labesa powstał w 1932-33 r. o czym świadczą mapy osiedla Podjuchy (porównaj plan D z 1918 r. z planem E z 1934r.) oraz informacje uzyskane z Akt Nadzoru Budowlanego będących w zasobach Archiwum Państwowego w Szczecinie z których wynika , iż w 1934 r. zatwierdzony został plan zagospodarowania działki przez Policję Budowlaną budowy budynku gospodarczego na którym to planie ewidencjonowany budynek już „funkcjonował” jako nowy budynek . Wybudowano obiekt w modernistycznym stylu (prosto opracowane elewacje ze skromnym detalem architektonicznym) Z akt policji budowlanej wynika , iż do 1939 r. właścicielem był Otto Bresch. W okresie powojennym budynek użytkowany był do celów biurowych przez Wojskową Administrację koszar 5 Pułku Inżynieryjnego w Szczecinie im. Gen. J. Prądzyńskiego, którą w marcu 1946 r. przeformowano z 5 Brygady Saperów i przebazowano do Szczecina gdzie stacjonuje po dzień dzisiejszy . Obecnie stanowi własność Skarbu Państwa , trwałym zarządcą jest Ministerstwo Obrony Narodowej w Warszawie. Obiekt nieużytkowany.

Ewidencjonowany budynek to całościowo zachowany budynek , wzniesiony w duchu XX- wiecznego modernizmu o oryginalnej formie architektonicznej. W sensie formalnym jest to budynek murowany –2- kondygnacyjny , o prostej surowej bryle , podpiwniczony nakryty nad korpusem wysokim dachem 2 spadowym o pierwotnej kompozycji i wystroju elewacji (porównaj widok elewacji F z 1933 r. z aktualną dokumentacją fotograficzną).

Obiekt waloryzuje architektoniczny krajobraz osiedla i ul. Metalową . winien podlegać ochronie konserwatorskiej.



4 125 4

cd. wkładka nr 2

Wkładkę założył: W. Witek , X.2006 r.
Miejsce przechowywania negatywów: WUOZ w Szczecinie.

1. Miejscowość : **SZCZECIN**

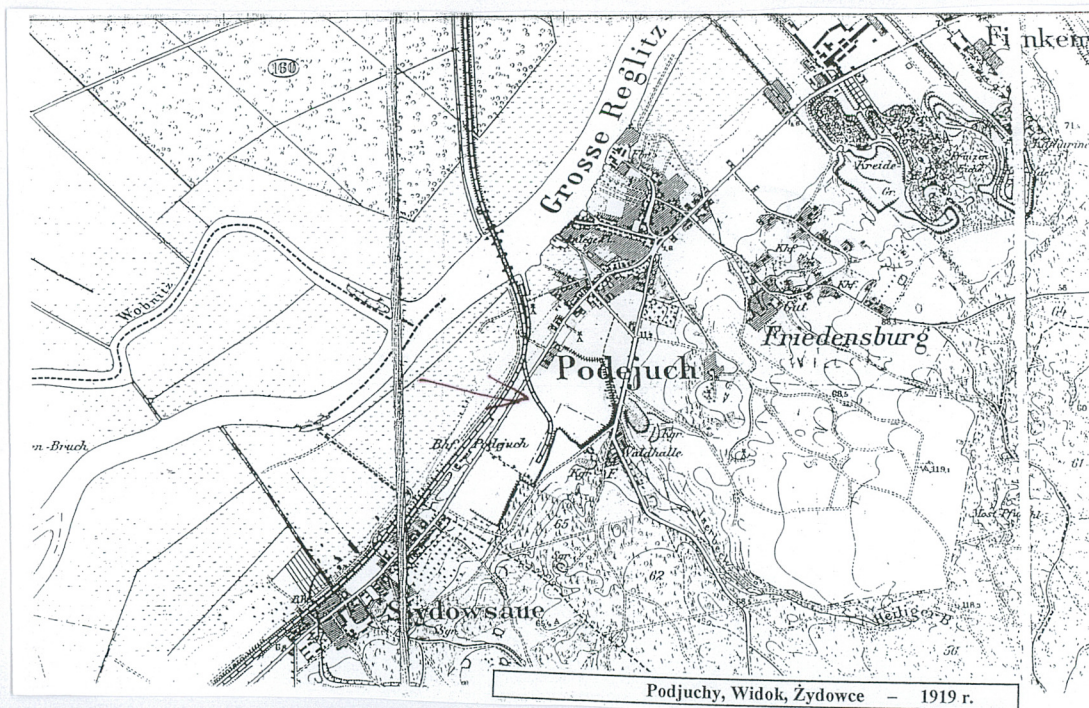
2. Gmina : loco

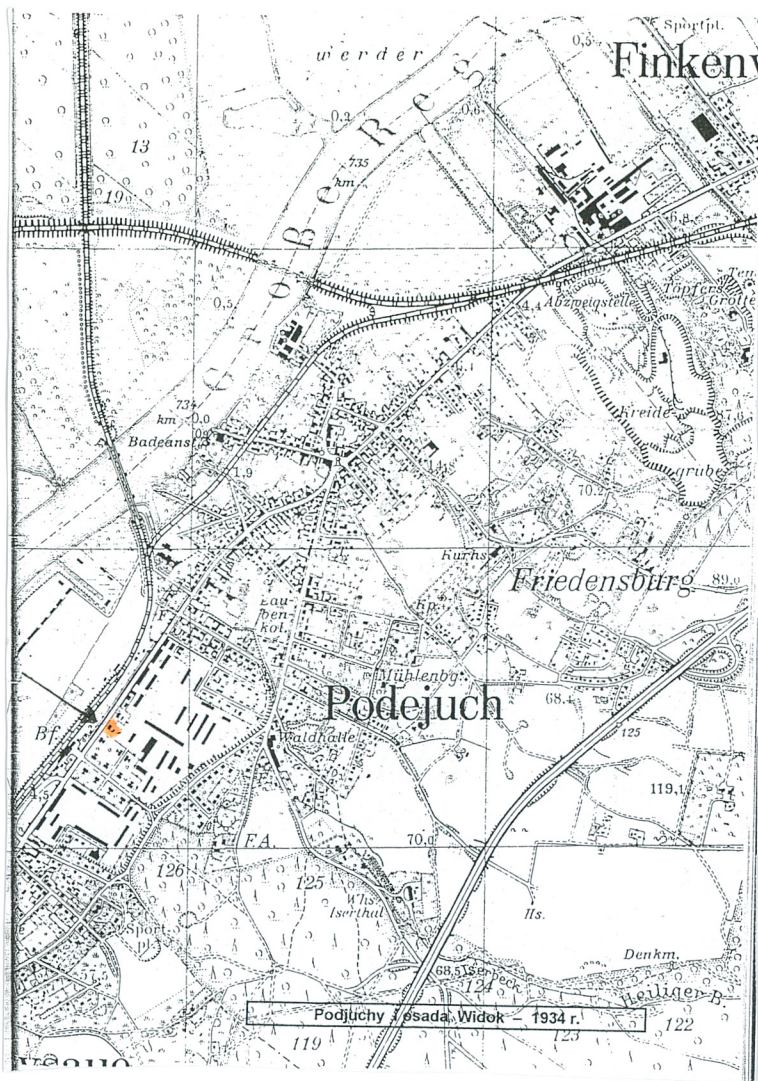
3. Województwo : **Zachodniopomorskie**4. Obiekt (nazwa jak w karcie)
BUDYNEK MIESZKALNY
UL. Metalowa 425. Zawartość wkładki:
tekst , plan sytuacyjny z 1919 r. , 1934 r. ,
widok elewacji z 1933 r.**cd. rubr. nr 13****Materiał, technika, konstrukcja:****Posadowienie:**

Ze względu na brak możliwości przeprowadzenia odkrywek nie stwierdzono z jakiego materiału została wykonana ława fundamentowa .

Ściany: obwodowe murowane z cegły ceramicznej o różnych wymiarach 20 x 5 cm , 21x10 cm na wszystkich kondygnacjach , nietynkowane z gzymsami , opaskami , akcentami narożników budynku (patrz fot. Nr 1,4,5 ,6).

Ściany wewnętrzne murowane z cegły ceramicznej, ściany szczytowe na poziomie poddasza w konstrukcji ryglowej wypełnionej cegłą ceramiczną : na poziomie piwnic tynkowane na gładko, malowane farbami emulsyjnymi i olejnymi ,wyłożone płytami pilśniowymi , na poziomie parteru : w dawnych pomieszczeniach biurowych ściany tynkowane malowane na biało w obrębie korytarza częściowo malowane farbą olejną częściowo tynkowane malowane na biało , na poziomie piętra : w pomieszczeniach mieszkalnych tynkowane malowane na biało lub wyłożone tapetą , na poziomie strychu pobielone wapnem .W pomieszczeniach łazienek do połowy wysokości wyłożone współczesnymi płytkami kafelkowymi , powyżej tynkowane malowane na biało.

Stropy: piwnic ceramiczne typu kleina (patrz. fot. Nr 7) , pobielone na biało , na poziomie parteru i kondygnacji drewniane belkowe zaopatrzone w podsufitki na matach trzcinowych, otynkowane.**c.d. wkładka nr 3**Wkładkę założył: **mgr W.Witek , X.2006 r.**Miejsce przechowywania negatywów: **WUOZ w Szczecinie****PLAN D**



PLAN E



Landhaus Labes-Podejuch

PLAN F Widok elewacji z 1933 r.

1. Miejscowość SZCZECIN	4. Obiekt (nazwa jak w karcie) BUDYNEK MIESZKALNY ul. Metalowa 42	5. Zawartość wkładki: tekst, rzut parteru , foto
2. Gmina loco		
3. Województwo zachodniopomorskie		

c.d. rubr. nr 13**Wieżba dachowa:** drewniana, oryginalna (patrz fot. Nr 8,9)

Jest to konstrukcja krokwiowo - wieszarowa . Krokwie wsparte na belce wiązarowej , na konstrukcji wieszarowej wzmocnionej zastrzałami w połowie wysokości dachu, oraz mocowana do płatwi kalenicowej. Wieżba dachowa o mechanicznej obróbce budulca, w formie regularnych kanciaków: krokwie o wymiarze – 12x10 cm , zastrzały – 14/12 cm, połączenia ciesielskie kołkowane. Elementy drewniane impregnowane.

Pokrycie: połaci dachowych stanowi ceramiczna dachówka karpiówka na deszczółkowych łatach o przekroju 6x4cm w rozstawie ca 25 cm ; kalenica zabezpieczona ceramicznymi gąsiorami. Obróbki blacharskie z blachy stalowej malowane na brązowo.

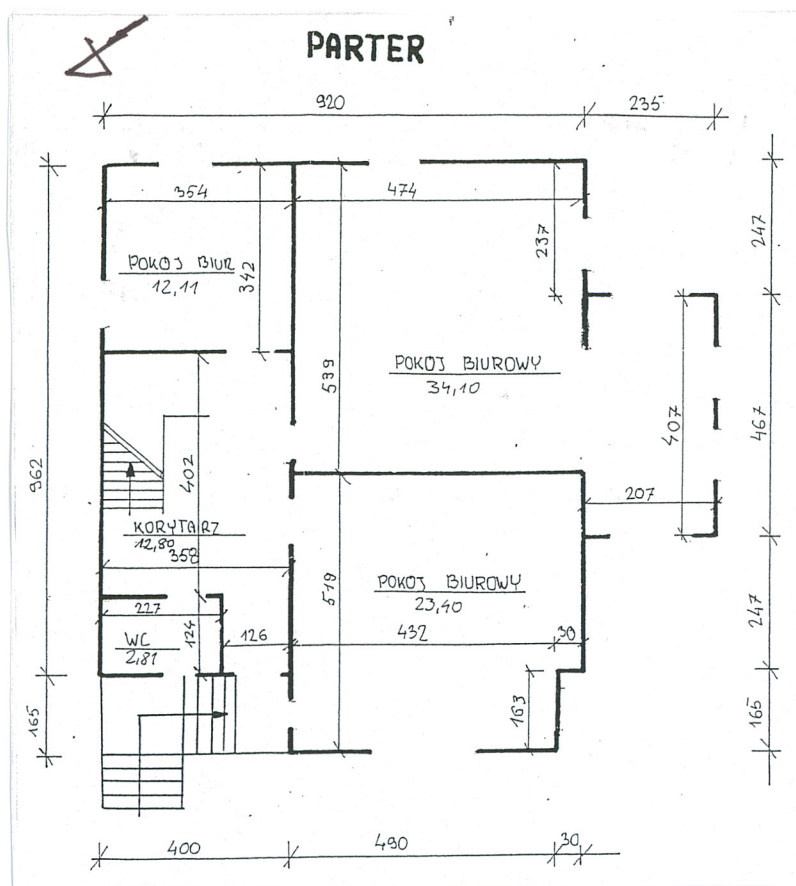
Podłogi i posadzki: zróżnicowane, historyczne i współczesne. W piwnicach: wtórne przeważają posadzki betonowe, w pomieszczaniu dawnej świetlicy płyty paździerzowe , w obrębie korytarza historyczna posadzka ceglana, na parterze :w dawnych pomieszczeniach biurowych wtórna podłoga z klepek parkietowych oraz wykładzina PCV (linoleum) , w obrębie ryzalitu posadzka ceglana przykryta wykładziną PCV , na I kondygnacji : wykładzina PCV (linoleum) w obrębie wszystkich pomieszczeń, na strychu : oryginalna podłoga drewniana , deski o różnej szerokości 10, 12, 14 cm .

Schody: główne w obrębie korytarza zlokalizowane centralnie w części północnej budynku prowadzące do pomieszczeń piwnicznych oraz na poziom I kondygnacji drewniane z podestami , prostym trzpieniem oraz drewnianą balustradą z lekko fazowanymi tralkami , powierzchnia stopni i podestów wyłożona linoleum (patrz. Fot. Nr10,11,12) Schody na strych oryginalne drewniane , ze stopniami wspornikowymi wchodzącymi w ścianę (patrz fot. Nr 13). Schody zewnętrzne – prowadzące do pomieszczeń piwnicznych w części północno- wschodniej oraz południowo- zachodniej budynku betonowe kilkustopniowe, schody prowadzące do wejścia głównego betonowe kilkustopniowe .

Stolarka okienna: pierwotna (drewniana) . Otwory okienne w kształcie stojących prostokątów ze stolarką drewnianą , skrzynkową , dwuskrzydłową , dwudzielne w pionie we wszystkich elewacjach budynku (patrz. fot. Nr 1,4,5,6); otwory okienne w kształcie leżących prostokątów ze stolarką drewnianą ,skrzynkową , jednoskrzydłową , dwudzielna w poziomie - w elewacji południowej w obrębie pomieszczenia tarasu na poziomie parteru (patrz fot. nr 6) , otwór okienny w formie kwadratu ze stolarką drewnianą skrzynkową , jednoskrzydłową z pełną szybą w elewacji frontowej i północnej (patrz. fot. Nr1,5)

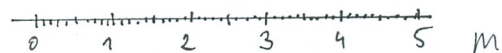
Skrzydła okienne drewniane zawieszone na czopowych zawiasach. Parapety zewnętrzne blaszane , wewnętrzne drewniane. Otwory okienne od zewnątrz częściowo zabezpieczone metalowymi ozdobnymi kratami.

c.d. wkładka nr 4Wkładkę założył: **mgr W. Witek , X.2006 r.**Miejsce przechowywania negatywów: **WUOZ w Szczecinie**



PLAN G

SKALA 1:100



FOT. NR 2

1. Miejscowość SZCZECIN	4. Obiekt (nazwa jak w karcie) BUDYNEK MIESZKALNY ul. Metalowa 42	5. Zawartość wkładki: tekst, foto
2. Gmina loco		
3. Województwo zachodniopomorskie		

c.d. rubr. nr 13

Stolarka drzwiowa: współczesna drewniana, metalowa.

Drzwi zewnętrzne wejściowe w elewacji frontowej drewniane jednoskrzydłowe ramowo- płycinowe umocowane na zawiasach czopowych, od zewnątrz nabita na skrzydło blacha , drzwi prowadzące do pomieszczeń piwnicznych wtórne , metalowe. Stolarka wewnętrzna drewniana, współczesna bez wartości artystycznych.

Rzut

Budynek wzniesiony od jednego rzutu, o obrysie zbliżonym do kwadratu rozplanowany na osi zachód- wschód ; front zwrócony w kierunku zachodnim, w stronę ul. Metalowej . Korpus budynku zlokalizowany równolegle do ulicy Metalowej o kształcie zbliżonym do kwadratu , o wymiarach zewnętrznych 920x 962 cm, do jego ściany od strony zachodniej (frontowej) przylega pomieszczenie ganku o kształcie zbliżonym do prostokąta o wymiarach zewnętrznych 432x163 cm, Do ściany południowej przylega pomieszczenie ryzalitu o kształcie zbliżonym do prostokąta o wymiarach 207x407 cm , (patrz rzut A, plan sytuacyjny ... fot.nr) Budynek posiada trzy wejścia , wejście główne w elewacji zachodniej (frontowej) , pozostałe wejścia prowadzące do pomieszczeń piwnicznych w elewacji północno- wschodniej oraz południowo – zachodniej (patrz rzut parteru G).

Bryła

Obiekt charakteryzuje się jednolitą bryłą, adekwatną do w/opisanego planu .

Ewidencjonowany budynek ma formę leżącego kwadratu z gankiem i ryzalitem zwieńczonym przeszklonym wtórnie tarasem w partii dachowej, nakrytego wysokim dachem 2-spadowym z lukarną od strony północnej nakrytą daszkiem płaskim z drewnianą podbitką wzmocnioną drewnianymi listwami tworzącymi geometryczny wzór(patrz fot. Nr 18). Jest to budynek jednokondygnacyjny , podpiwniczony , z nieużytkowym wysokim strychem . Piwnica umieszczona pod całym budynkiem , obecnie nieużytkowana , dostępna od korytarza zlokalizowanego centralnie w części północnej oraz przez wejścia zlokalizowane w ścianie północno- wschodniej i południowo- zachodniej budynku. Komunikacje pionową budynku zapewniają schody umieszczone centralnie w części północnej budynku, oraz schody prowadzące na pomieszczeni strychu.

C.d. wkładka nr 5

Wkładkę założył : **mgr W. Witek , X.2006 r.**

Miejsce przechowywania negatywów: **WUOZ w Szczecinie.**



FOT. NR 3



FOT. NR 4

1.Miejscowość: Szczecin	4. Obiekt (nazwa jak w karcie)	5. Zawartość wkładki:
2.Gmina: loco	BUDYNEK MIESZKALNY UL. Metalowa 42	Tekst, foto
3.Województwo : Zachodniopomorskie		

c. dalszy rubryki 13**E l e w a c j e**

Budynek o pierwotnej formie architektonicznej, o pierwotnej kompozycji i wystroju architektonicznym, z historyczną stolarką, skromnym detałem architektonicznym wykonanym z cegły ceramicznej, nietynkowanym, z odeskowanymi szczytami.

Elewacja frontowa (zachodnia) o regularnej kompozycji, 2-osiowa z gankiem i wysokim odeskowanym szczytem poddasza. Dominują poziome podziały elewacji, które wyznaczają: rząd otworów okiennych z metalowymi parapetami i gzymsem nadokiennym, zaakcentowanie narożników ganku poprzez układ 10 warstw cegieł wystających poza lico ściany w pozycji horyzontalnej, zróżnicowany układ cegieł o różnej wielkości w obrębie elewacji (pasmo cegieł tworzących wzór geometryczny na przemian z pasmem cegieł ułożonych w pozycji pionowej) Na poziomie poddasza (w obrębie szczytu) podziały poziome wyznacza deskowanie, otwory okienne z ozdobnym elementem z desek tworzącym wzór romboidalny pomiędzy nimi oraz deskowanie w narożach szczytu ułożone w jodełkę (patrz fot. Nr 1, 14, 15, 16) Elewacja wschodnia (tylna) w obrębie parteru, I kondygnacji i poddasza opracowana analogicznie jak elewacja frontowa, wyjątek stanowi jedynie brak bryły ganku oraz mniejsza ilość otworów okiennych (patrz fot. Nr 4) Elewacja północna z elementami podziałów poziomych wyznaczonych poprzez układ cegieł jak w elewacji frontowej, niesymetrycznie usytuowanymi otworami okiennymi na poziomie I kondygnacji oraz prostokątną lukarną zwieńczoną płaskim daszkiem, odeskowaną opatrzoną po bokach ozdobnymi drewnianymi uszakami o formach ludowych i wywietrznikiem w kształcie trójkątnym nad nią (patrz fot. Nr 5, 17) Elewacja południowa z centralnie usytuowanym mocnym akcentem pionowym, który stanowi ryzalit zwieńczony wtórnie przeszklonym tarasem w partii dachowej zamkniętym dachem płaskim, nad nim wywietrznik w kształcie trójkąta jak w elewacji północnej. Narożniki elewacji i ryzalitu zaakcentowane, zróżnicowany układ cegły ściany analogicznie jak w pozostałych elewacjach (patrz fot. Nr 6).

Wszystkie elewacje murowane z cegły ceramicznej w zróżnicowanej tonacji brązów, nietynkowane. Charakterystycznym elementem budynku jest półokrągły kształt orynnowania (obecnie orynnowanie wtórne nie odtwarzające formy półokrągłej - patrz fot. Z 1933 r. porównaj fot. Nr 5).

c.d. wkładka nr 6

Wkładkę założył : mgr W. Witek, X. 2006 r.

Miejsce przechowywania negatywów: WUOZ w Szczecinie



FOT. NR 5



FOT. NR 6

1. Miejscowość SZCZECIN	4. Obiekt (nazwa jak w karcie) BUDYNEK MIESZKALNY ul. Metalowa 42	5. Zawartość wkładki: tekst, foto
2. Gmina loco		
3. Województwo zachodniopomorskie		

c.d. rubr. nr 13**Wnętrze**

Rozplanowanie wnętrza nie wykazuje istotnych cech wtórnych, a niewielkie zmiany dotyczyły wydzielenia pom. , gospodarczych i składowych, w wyniku którego wprowadzono wtórne ścianki działowe .

Ewidencjonowany budynek obecnie jest nieużytkowany. W chwili użytkowania pomieszczenia piwniczne w układzie dwutraktowym wykorzystywane były do celów grzewczych i magazynowych (pomieszczenie kotłowni , magazynów) , pomieszczenia parteru i I kondygnacji również w układzie dwutraktowym użytkowane były do celów biurowych . Poziom poddasza nieużytkowany. Na wszystkich kondygnacjach centralnie w północnej części budynku zlokalizowany jest korytarz z którego jest dostęp do pomieszczeń zlokalizowanych w części południowej i północnej oraz do pomieszczeń sanitariatów zlokalizowanych w części północno- wschodniej (patrz rzut parteru G).

Wyposażenie

W budynku nie zachowały się elementy pierwotnego wyposażenia .

Instalacje

C.O. , elektryczna oświetleniowa , wod-kan., gazowa, wentylacja grawitacyjna z 1 kominem .

c.d. wkładka nr 7

Wkładkę założył: **mgr W. Witek , X.2006 r.**

Miejsce przechowywania negatywów: **WUOZ w Szczecinie**



FOT. NR 7



FOT. NR 8

1. Miejscowość SZCZECIN	4. Obiekt (nazwa jak w karcie) BUDYNEK MIESZKALNY ul. Metalowa 42	5. Zawartość wkładki: tekst , spis map , planów , fotografii ,foto
2. Gmina loco		
3. Województwo <u>zachodniopomorskie</u>		

c.d. rubr. nr 13**Spis map, planów**

- A. Plan sytuacyjny lokalizacji budynku – współczesny .
- B. Fragment planu miasta – współczesny.
- C. Plan sytuacyjny działki – współczesny .
- D. Plan dzielnicy Podjuchy z 1919 r. – ksero z E. Gwiazdorska „ Widoki Szczecina źródła ikonograficzne do dziejów miasta Szczecina od XVI w. do 1945 r. Szczecin 2001 r.
- E. Plan dzielnicy Podjuch z 1934 r. – ksero z jw.
- F. Widok elewacji budynku z 1933 r. – ksero z „ Randow” – Ein Heimatbuch des Kreises „- Dr. Stuhlfath, 1933 r.
- G. Rzut Parteru – ksero z dokumentacji udostępnionej przez AMW O/ Szczecin.

Spis fotografii:

- 1.widok na elew. frontową (zachodnią)
- 2.widok na frag. ogrodzenia na froncie działki
- 3. widok na fragment ogrodzenia od strony południowej.
- 4. widok na elewację wschodnią .
- 5. widok na elewację północną.
- 6. widok na elewację południową .
- 7.widok na strop w pomieszczeniu piwnicznym.
- 8. widok na fragment więźby dachowej .
- 9.widok na fragment więźby dachowej.
- 10.widok na schody głównej klatki schodowej .
- 11.widok na schody głównej klatki schodowej.
- 12.widok na schody głównej klatki schodowej.
- 13.widok na schody prowadzące na poziom poddasza.
- 14.widok na frag. elewacji południowej .
- 15.widok na fragment elewacji (narożnik południowo- wschodniej).
- 16.widok na fragment elewacji frontowej (dekoracyjny motyw szczytu).
- 17.widok na fragment elewacji północnej (lukarna na poziomie poddasza).
- 18.widok na podbitkę zadaszenia budynku i lukarny .

cd. załącznik nr 8Wkładkę założył: **mgr W. Witek , X.2006 r.**Miejsce przechowywania negatywów: **WUOZ w Szczecinie**



FOT. NR 9



FOT. NR 10

1. Miejscowość **SZCZECIN**
2. Gmina **loco**
3. Województwo **zachodniopomorskie**

4. Obiekt (nazwa jak w karcie)
BUDYNEK MIESZKALNY
ul. Metalowa 42

5. Zawartość wkładki:
foto

cd. załącznik nr 9



FOT. NR 11



FOT. NR 12

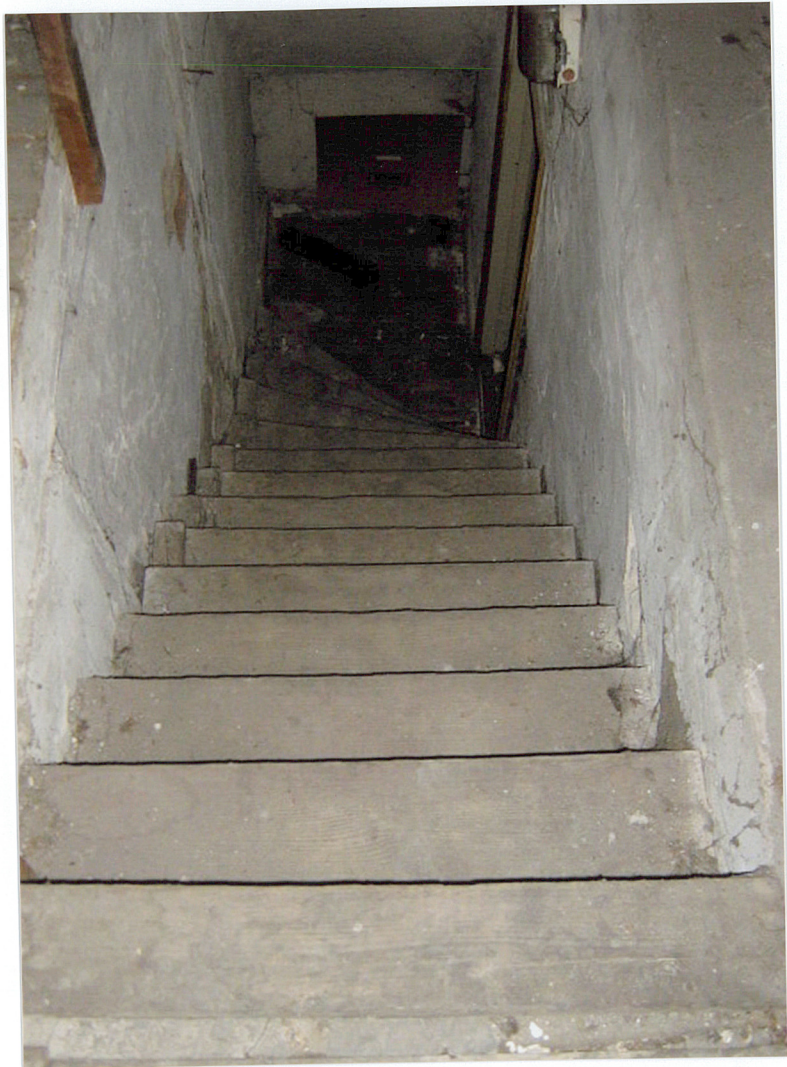
Wkładkę założył: **mgr W. Witek**, X.2006 r.

Miejsce przechowywania negatywów: **WUOZ w Szczecinie**

FOT.NR 14



FOT.NR 15



FOT.NR 13

1. Miejscowość **SZCZECIN**2. Gmina **loco**3. Województwo **zachodniopomorskie**

4. Obiekt (nazwa jak w karcie)

**BUDYNEK
ul. Metalowa 42**

5. Zawartość wkładki:

foto

FOT-NR 16



FOT-NR 17

Wkładkę założył: **mgr W. Witek** **X.2006 r.**Miejsce przechowywania negatywów: **WUOZ w Szczecinie**



FOT. NR 18