

## 1. Obiekt

GIMNAZJUM MARIACKIE OB. IX LICEUM OGÓLNOKSZTAŁCĄCE

## 2. Czas powstania

1830 - 1832 r.,  
przeb. 1884-85 r.

### 3. Miejscowość

S Z C Z E C I N



4. Adres

Pl. Mariacki 1  
70-547 Szczecin

nr hipoteczny .....

## 5. Przynależność administracyjna

województwo szczęcińskie

gmina ..... m. Szczecin pow. SZCZECIN

6. Poprzednie nazwy miejscowości

Stettin

7. Przynależność administracyjna  
1 VI 1975

województwo **szczęcińskie**

powiat ..... m. Szczecin

8. Właściciel i jego adres

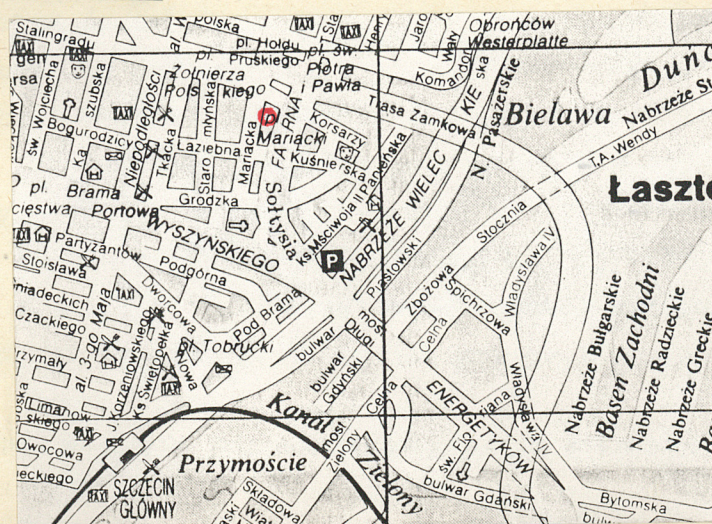
Zespół Szkół Ogólnokształcących Nr 9  
Pl. Mariacki 1  
70-547 Szczecin

## 9. Użytkownik i jego adres

Zespół Szkół Ogólno-  
kształcących Nr 9 -  
Pl. Mariacki 1  
70-547 Szczecin

10. Rejestr zabytków:

Nr 1093 data 1981.05.05





12. Autorzy, historia obiektu, określenie stylu

Budynek dawnego Gimnazjum Mariackiego wzniesione w latach 1830 - 1832 /kamień węgielny położono 3. 08.

1830 r., zaś budowę ukończono 10.09. 1832 r./ w oparciu o projekt architektoniczny autorstwa radcy budowlanego Scabella. Pracami murarskimi kierował mistrz budowlany Bessin, a stolarskimi majster Kämmerling. Budowa gimnazjum kosztowała 25 000 talarów, z czego 15 000 pokryła Fundacja Mariacka, a 10 000 król pruski. Stroną formalno-prawną inwestycji kierował nadprezydent Sack.

Budynek gimnazjum posadowiony został w miejscu spalonego w 1789 r. /i rozebranego w 1829 r./ kościoła mariackiego. Dawny podwórzec kościelny od 1830 r. nosi nazwę Placu Mariackiego.

Wkrótce po zakończeniu budowy zmierzono system ogrzewania obiektu /brak bliższych danych/; aula zaś otrzymała ozdobny wystrój ufundowany przez nikiego Hasselbacha. W 1869 r. - po ustanowieniu gimnazjum miejskiego - magistrat zrezygnował z patronatu nad szkołą; przyjęto wówczas nazwę Królewskie Gimnazjum Fundacji Mariackiej. Od 1870 r. w budynku mieściła się również czteroklasowa szkoła wstępna /przygotowawcza/.

c. d. wkładka nr 1

13. Opis (sytuacja, materiał i konstrukcja, rzut, bryła, elewacje, wnętrze wyposażenie, instalacje)

Sytuacja

Pl. Mariacki /będący pierwotnym podwórcem kościoła Mariackiego/ ograniczony jest od wschodu ul. Farną, od zachodu ul. Mariacką, a od północy ul. Korsarzy /lub ściślej przesmykiem komunikującym ul. Farną i Mariacką, biegnącym na zapleczu tzw. domków profesorskich, zorientowanych ku ul. Korsarzy/. Bezpośrednio na południowy-zachód od budynku liceum - zorientowanego szczytowo względem ul. Farnej i Mariackiej - znajduje się boisko o powierzchni asfaltowej. Teren parceli ogrodzony płotem z metalowych prętów. Wjazdy na dziedziniec szkolny od strony zachodniej /z ul. Mariackiej/, wschodniej /z ul. Farnej/ i północno-wschodniej /od strony przesmyku na zapleczu domków profesorskich/. Od strony południowo-wschodniej budynek liceum obsadzony żywopłotem. Na obrzeżach parceli /po stronie południowo-zachodniej i zachodniej/ oraz przed frontem budynku klony, topole, brzozy i dęby. Od strony północno-wschodniej budynek liceum sąsiaduje z ciągiem tzw. domków profesorskich /odległość ca 20 m/, od północnej z budynkiem mieszkalnym nr 6/7 /obiekt adaptowany na bazie dawnej siedziby fundacji Mariackiej/ i budynkiem biurowo-mieszkalnym /obecnie użytkowanym przez MZK/ - odległość ca 10 m. Od strony południowej liceum sąsiaduje z budynkiem mieszkalnym nr 1 /zorientowanym ku ul. Farnej/. Obiekt posadowiony na płaskim terenie, minimalnie opadającym w kierunku południowo-zachodnim.

Materiał, technika, konstrukcja

Posadowienie - konstrukcja i materiał faw fundamentowych nierozpoznane z uwagi na niedostępność /najprawdopodobniej murowane z cegły ceramicznej/. Podmurówka, tworząca cokół budynku, wykonana z cegły ceramicznej na zaprawie wapiennej, od zewnątrz licowana płytami piaskowca. Wysokość cokołu ca 100 - 115 cm ponad poziom gruntu. Cokół budynku zwieńczony gzymsikiem o delikatnym profilu.

Ściany obwodowe murowane z cegły ceramicznej /rodzaj wątku muru nierozpoznany z uwagi na tynki zewnętrzne/. Grubość ścian obwodowych w przyziemiu ca 80 - 100 cm; w wyższych kondygnacjach ca 65 cm. Zewnętrzne powierzchnie ścian obwodowych pokryte ostrozacieranym tynkiem wapienno-cementowym utrzymanym w tonacji piaskowej, z pseudoboniowaniem /fugi wyrobione w tynku, malowane na biało/. Obramienia otworów okiennych i drzwiowych w formie dość szerokich opasek, spiętych wąskim gzymsem podokiennym i masywnym nadokiennym /profile gzymśów mocno uproszczone/; obramienia te wykonane z cegły ceramicznej, pokryte są gładkim tynkiem wapiennym i pomalowane na biało. Ściany działowe murowane z cegły ceramicznej /choć występują rów-

c. d. wkładka nr 1



<p>14. Kubatura</p> <p>ca 23 950 m<sup>3</sup></p>	<p>15. Powierzchnia użytkowa</p> <p>ca 5 200 m<sup>2</sup></p>	<p>16. Przeznaczenie pierwotne</p> <p>gimnazjum</p>	<p>17. Użytkowanie obecne</p> <p>liceum ogólnokształcące</p>
<p>18. Prace budowlane i konserwatorskie, ich przebieg i dokumentacja</p> <p>W okresie po II wojnie światowej budynek wilełokrotnie poddawany remontom /najczęściej o charakterze doraźnym, niekompleksowym/ i niewielkim zmianom w zakresie rozplanowania wnętrza. Ostatnie remonty przeprowadzono w 1982 r. /wymieniono instalację elektryczną/ i 1884 r., kiedy to wykonano nowe elewacje.</p>		<p>19. Stan zachowania (fundamenty, ściany zewnętrzne, ściany wewnętrzne, sklepienia, stropy konstrukcje dachowe, pokrycie dachu, wyposażenie i instalacje)</p> <p>Ogólny stan techniczny budynku bardzo dobry, bez widocznych zagrożeń konstrukcyjnych.</p>	
		<p>20. Najpilniejsze postulaty konserwatorskie</p> <p>Obiekt wpisany do rejestru zabytków, znajdujący się w konserwatorskiej strefie ochronnej. Bezwzględnemu zachowaniu winna podlegać bryła budynku i jego kompozycja architektoniczna /podziały oparte o osie przepruń okiennych, podkreślone opaskami i gzymsy międzykondygnacyjne; ilość, wielkość i rozmieszczenie otworów okiennych wraz z charakterem stolarki okiennej/. Pożądane byłoby wymienienie stolarki drzwiowej /zewnętrznej/, jako że charakter obecnie występujących drzwi niekorzystnie kontrastuje z całością kompozycji budynku.</p>	



21. Akta archiwalne (rodzaj akt, numer i miejsce przechowywania)

24. Uwagi różne *Arina. BDZ 50a/92*

*Rep. Nr 43.245 - 43.255*

25. Opracował

tekst mgr Cezary Nowakowski, BSiDK Szczecin, listopad 1992 r.  
imię, nazwisko, data, podpis

plany, rysunki mgr C. Nowakowski, BSiDK Szczecin, listopad 1992 r.  
imię, nazwisko, data, podpis

zdjęcia fotogr. mgr C. Nowakowski, BSiDK Szczecin, listopad 1992 r.  
imię, nazwisko, data, podpis

22. Bibliografia

H. Meyer, Stettin in alter und neuer Zeit, 1887.

F. Thiede, Chronik der Stadt Stettin, Stettin 1849.

M. Reepel, Stettin und Umgebung, 1939.

miejsce przechowania negatywów BDZ Szczecin

Karta po wypełnieniu podlega ochronie na podstawie przepisów prawa autorskiego

26. Adnotacje o inspekcjach, informacje o zmianach (daty, imiona i nazwiska wypełniających)

23. Źródła ikonograficzne i fotografia (rodzaj, miejsca przechowywania, sygnatury)

27. Załączniki

4 wkładki szczegółowe



1. Miejscowość	2. Obiekt (nazwa jak w karcie)	3. Zawartość wkładki (nazwa obiektu lub materiału uzupełniającego)
S Z C Z E C I N	GIMNAZJUM MARIACKIE OB. IX LICEUM OGÓLNOKSZTAŁCĄCE	tekst, fotografie, rzut

c. d. rubr. nr 12 - Wg grafiki z 1860 r. inwentaryzowany budynek był pierwotnie obiektem trzyosiowym, trzykondygnacyjnym; ryzalit frontowy zwieńczony był trójkątnym frontonem /w obrębie tego ryzalitu usytuowane były trzy wejścia/. Otwory okienne dwu pierwszych kondygnacji miały formę biformium /okna na parterze były znacznie niższe od umieszczonych na II kondygnacji/; otwory okienne kondygnacji III przesklepione były łukiem pełnym. W elewacji frontowej - poniżej frontonu - umieszczona była data ukończenia budowy - 1832 r. /cyfry rzymskie/. W latach 1884 - 1885 obiekt powiększono przez dobudowanie skrzydeł po stronie południowo-zachodniej i północno-wschodniej. W czasie wojny budynek częściowo spalony /znaczące zniszczenia więźby dachowej/; w trakcie odbudowy dokonano zmian w formie otworów okiennych. Od 1945 r. budynek przeznaczony na cele szkolne. Obecnie mieści się tu siedziba Zespołu Szkół Ogólnokształcących Nr 9.

W sensie architektonicznym inwentaryzowany obiekt jest budynkiem o cechach późnoklasycystycznych, charakteryzującym się prostymi, klarownymi podziałami.

c. d. rubr. nr 13 - nieź podziały nietrwałe z płyty paździerzowej /np. w obrębie pomieszczeń I kondygnacji ryzalitu frontowego/, pokryte gładkimi tynkami wapiennymi i pomalowane farbami wapienno-klejowymi /w korytarzach lamperie z farby olejnej i pseudo-boazerie z tzw. deski barlineckiej/. Grubość ścian działowych ca 30 - 65 cm.

Więźba dachowa w dosłownym tego słowa znaczeniu nie występuje; konstrukcja dachu oparta na ażurowych ściankach nośnych z cegły ceramicznej, przesklepionych betonowymi płytkami korytkowymi. Powierzchnia połaci dachowych pokryta szlichtą betonową.

Pokrycie dachu stanowi papa asfaltowa /w dwóch lub trzech warstwach/ z posypką, położona na lepiku.

Podłogi w większości pomieszczeń wyłożone PCV (płytki lub z rulonu), w kuchni i stołówce posadzka betonowa (lastryko), w pomieszczeniach sanitarnych posadzki betonowe, wyłożone płytkami terrakoty. W piwnicy posadzka betonowa (lastryko).

Stropy wykonane z żelbetowych płyt DMS na żelbetowych podciągach, wyprawione na gładko tynkiem wapiennym i bielone. W piwnicy strop odcinkowy na belkach stalowych, tynkowany i bielony.

Okna - otwory okienne w formie stojących prostokątów, grupowane w biforia. Powierzchnia otworów okiennych dzielona prostymi ślēmionami. Okna krosnowe, pojedyncze, czteroskrzydłowe /skrzydła pod- i nadślēmienne w dwu pierwszych kondygnacjach mają jed-

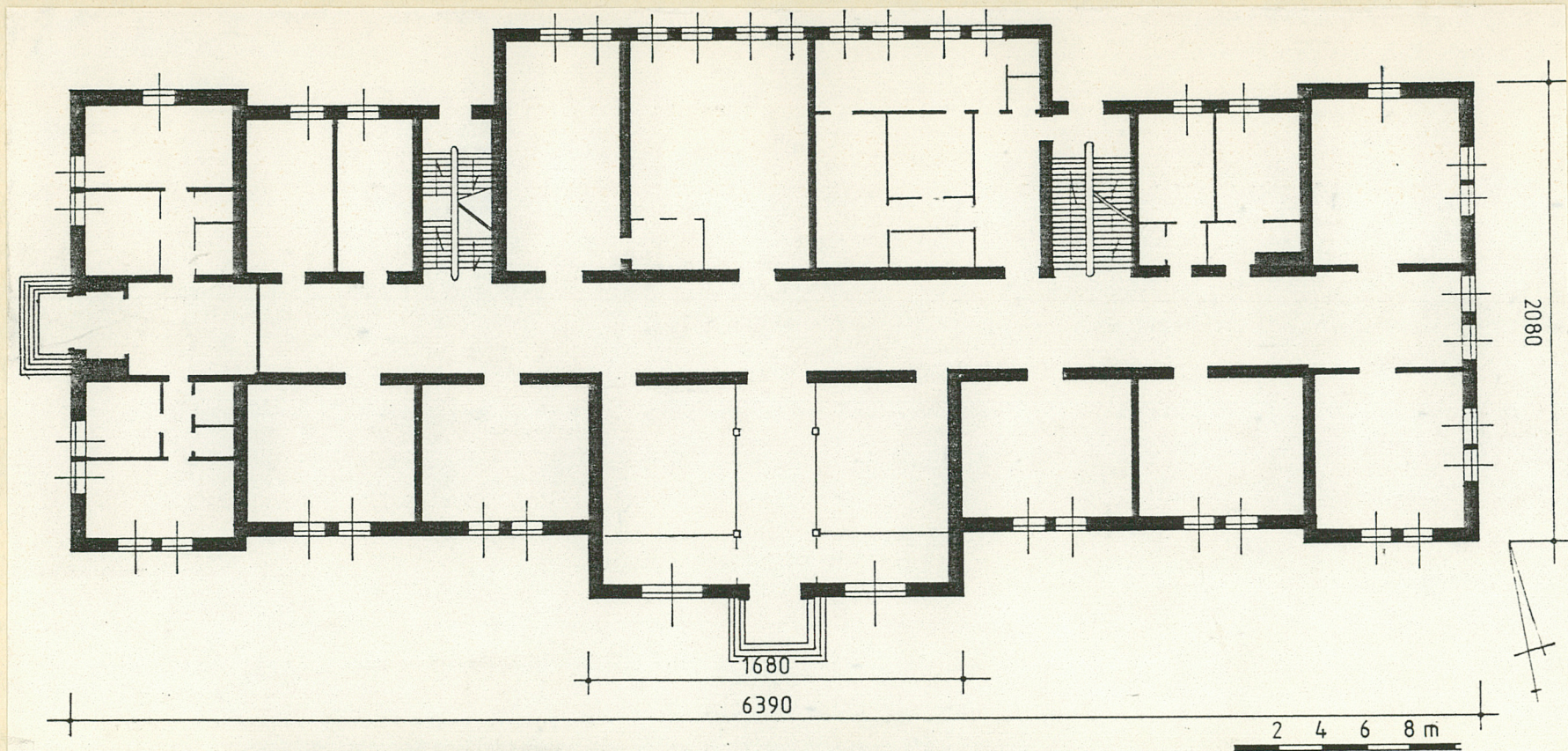
c. d. wkładka nr 2

Wkładkę założył: mgr C. Nowakowski, BSiDK Szczecin, listopad 1992 r.  
(imię, nazwisko, data)

Miejsce przechowywania negatywów: BDZ Szczecin

Wzór ODZ 1978 r.







1. Miejscowość	2. Obiekt (nazwa jak w karcie)	3. Zawartość wkładki (nazwa obiektu lub materiału uzupełniającego)
S Z C Z E C I N	GIMNAZJUM MARIACKIE OB.IX LICEUM OGÓLNOKSZTAŁCĄCE	tekst, fotografie, sytuacja

c. d. rubr. nr 13 - nakową powierzchnię; na kondygnacji III skrzydła nadślemienne są dwukrotnie mniejsze/. Otwory okienne III kondygnacji są o ok. 30 % niższe od pozostałych. Okna usytuowane po bokach frontowego wejścia do budynku /pierwotnie były to otwory drzwiowe/ mają stałe, pojedyncze przeszklenie; powierzchnia tych okien dzielona jest podwójnym krzyżem. Drzwi zewnętrzne dwuskrzydłowe, ramowo-płycinowe, współczesne. W obrębie otworów drzwiowych - ponad ślemionami - umieszczone wielopolowe nadświetla. Obramienie otworów drzwiowych analogiczne jak w otworach okiennych pierwszej kondygnacji. Stolarka drzwiowa wewnątrz budynku w całości wtórna; drzwi płycinowe /najczęściej jednoskrzydłowe/ zawieszone na fabrycznych zawiasach trzpieniowych. Część skrzydeł drzwiowych zaopatrzona w nadświetla.

Schody zewnętrzne jednobiegowe, betonowo-kamienne. Wewnętrzne klatki schodowe wyodrębnione z przestrzeni ogólnej budynku. Stopnie wspornikowe kamienne /granit/; spoczniki z płyty żelbetowej.

#### Rzut

Pierwotnie budynek gimnazjum Mariackiego wzniesiony został na rzucie zbliżonym do litery T, zwróconej podstawą w kierunku SSW. Długość ściany frontowej ryzalitu południowego wynosiła 1680 cm, a ściany północnej 2520 cm. W kilkadziesiąt lat później obiekt poszerzono, dobudowując skrzydła wschodnie i zachodnie; ich części przyszczytowe są rozszerzone przez co w elewacjach północnej i południowej utworzone są - po bokach - ryzality pozorne. Dawna /pierwotna/ ściana północna budynku tworzy obecnie ryzalit. W osi W - E maksymalna rozpiętość budynku wynosi ca 6390 cm, a w osi N - S ca 2550 cm. Wnętrze budynku dostępne od strony południowej /pierwotnie w obrębie środkowego, frontowego ryzalitu usytuowane były trzy wejścia/, północnej /bezpośrednie wejścia do klatek schodowych/ i zachodniej.

#### Bryła

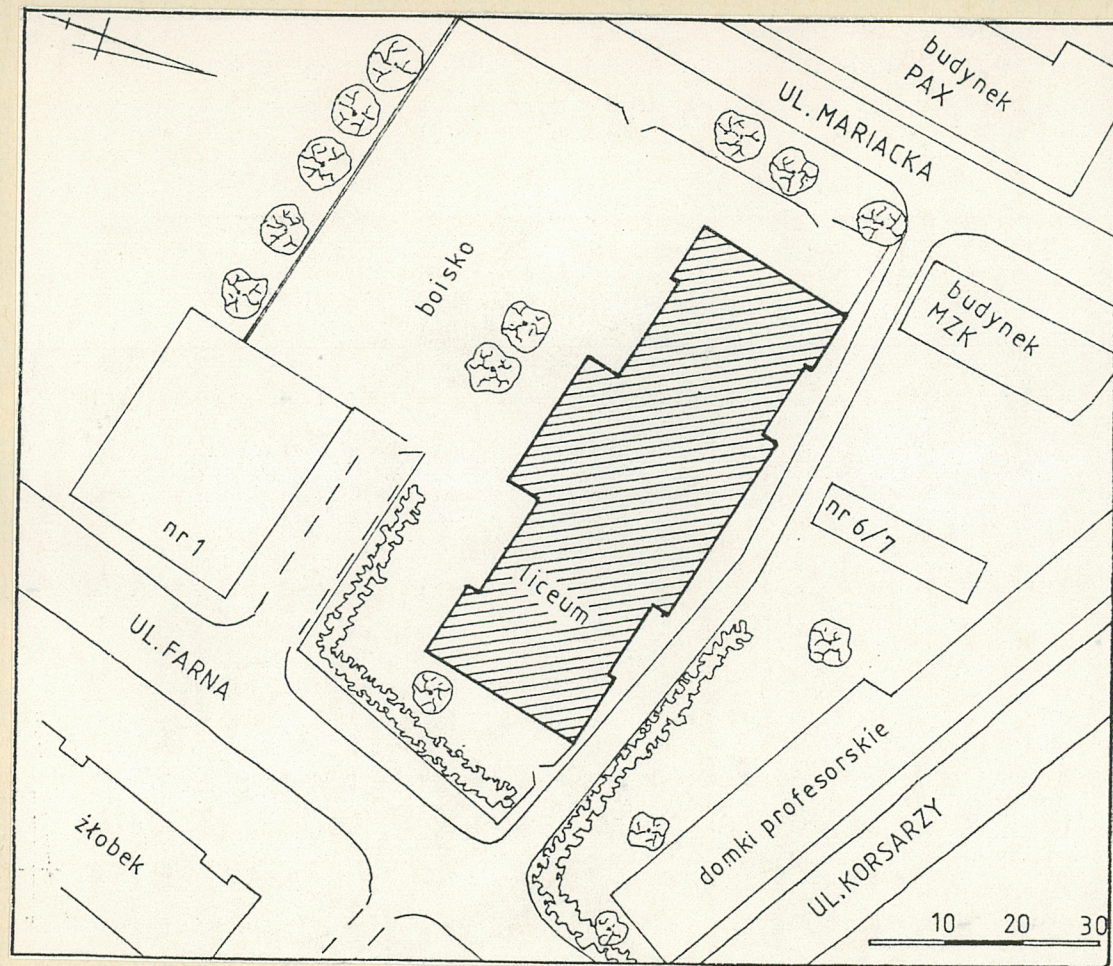
Inwentaryzowany obiekt jest budynkiem o masywnej bryle, składającej się z kilku prostopadłościennych części, z których środkowa nakryta jest stosunkowo płaskim dachem dwuspadowym, a boczne dachami pulpitowymi/minimalne spadki zapewniają spływ wód opadowych/. Wysokość maksymalna budynku ca 1650 e. Liceum jest obiektem trzykondygnacyjnym, podpiwniczonym w ca 70 %. Wysokość dwóch dolnych kondygnacji po ca 480 cm, wysokość kondygnacji III - ca 365 cm. Piwnica o ścianach ceglanych i stropie odcinkowym /na bel-

c. d. wkładka nr 3

Wkładkę założył: mgr C. Nowakowski, BSiDK Szczecin, listopad 1992 r.  
(imię, nazwisko, data)

Miejsce przechowywania negatywów: BDZ Szczecin







1. Miejscowość	2. Obiekt (nazwa jak w karcie)	3. Zawartość wkładki (nazwa obiektu lub materiału uzupełniającego)
S Z C Z E C I N	GIMNAZJUM MARIACKIE OB.IX LICEUM OGÓLNOKSZTAŁCĄCE	tekst, fotografie, spis fotografii

c. d. rubr. nr 13 - kach stalowych/ zagłębiona jest w grunt na ok. 180 cm; wysokość pomieszczeń piwnicy w strzałce ca 280 cm.

#### Elewacje

Elewacje budynku charakteryzują się prostymi podziałami, opartymi na osiowo rozmieszczonych otworach okiennych i drzwiowych. Otwory okienne grupowane w biforia, ujęte wspólnymi opaskami. Elewacja frontowa /południowa/ 9-osiowa, elewacje szczytowe /zachodnia i wschodnia/ 3-osiowe; w elewacji północnej ryzalit ma podział 5-osiowy, płaszczyzny międzyryzalitowe 3-osiowe, w ryzalitach przyszczytowych osiowość nie zachowana /w I kondygnacji jedno przeprucie, w kondygnacji II dwa, a w kondygnacji III trzy przeprucia/. Podziały wertykalne podkreślone różnicowaniem kolorystycznym opasek i gzymsów nadokiennych /białe/ i płaszczyzn ścian /w odcieniu piaskowym/. Elementami kształtującymi kompozycję elewacji w układzie pionowym są ryzalitty środkowe nakryte trójkątnymi frontonami oraz ryzalitty przyszczytowe. W układzie horyzontalnym organizację elewacji zapewniają: 1/ cokół budynku, wyłożony płytami kamiennymi, 2/ gzymsy międzykondygnacyjne i podokapowy o delikatnych, nierozbudowanych profilach, podkreślone pobiałą, 3/ pseudoboniowanie powierzchni ścian.

Wnętrze obiektu zmodernizowane; brak elementów wystroju sprzed 1945 r. Rozplanowanie pomieszczeń dwu- i półtraktowe; sale lekcyjne rozdzielone - biegnącym w osi długiej budynku - korytarzem. Klatki schodowe usytuowane bezpośrednio po bokach pomieszczeń, ulokowanych w obrębie ryzalitu północnego. Część podziałów wtórnych, wykonanych współcześnie.

Wyposażenie - brak elementów wyposażenia obiektu, pochodzących sprzed 1945 r.

Instalacje - elektryczna 220 i 380 V, wodno-kanalizacyjna, gazowa, c. o., wentylacyjna (grawitacyjna), odgromowa. Połącze dachu na krawędziach orynnowane.

#### Spis fotografii:

1. Elewacja frontowa (widok od południowego-zachodu)
2. Elewacja frontowa (widok od strony południowej)
3. Ryzalit środkowy elewacji frontowej (południowej)
4. Widok obiektu od strony południowo-wschodniej
5. Elewacja wschodnia

c. d. wkładka nr 4

Wkładkę założył: mgr C. Nowakowski, BSiDK Szczecin, listopad 1992 r.  
(Imię, nazwisko, data)

Miejsce przechowywania negatywów: BDZ Szczecin





4.



5.



6.



1. Miejscowość	2. Obiekt (nazwa jak w karcie)	3. Zawartość wkładki (nazwa obiektu lub materiału uzupełniającego)
S Z C Z E C I N	GYMNAZJUM MARIACKIE OB. IX LICEUM OGÓLNOKSZTAŁCĄCE	spis fotografii, fotografie

Spis fotografii c. d. :

6. Widok obiektu od strony północno-wschodniej
7. Ryzalit środkowy elewacji północnej
8. Elewacja zachodnia
9. Okno w elewacji południowej
10. Widok zabudowy miasta z wieży zamkowej; na pierwszym planie IX Liceum Ogólnokształcące
11. Wnętrze budynku - widok korytarza szkolnego

8.



Wkładkę założył: mgr C. Nowakowski.  
(imię, nazwisko)

Miejsce przechowywania negatywów: BDZ





9.



11.

10.