

1. Obiekt

**GMACH PREZYDIUM POLICJI
OB. KOMENDY WOJEWÓDZKIEJ POLICJI**

2. Czas powstania

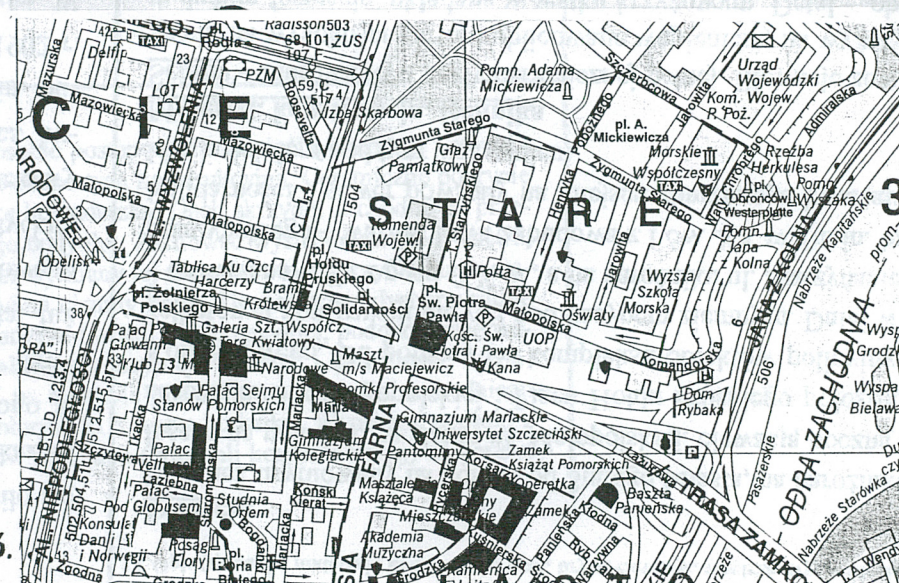
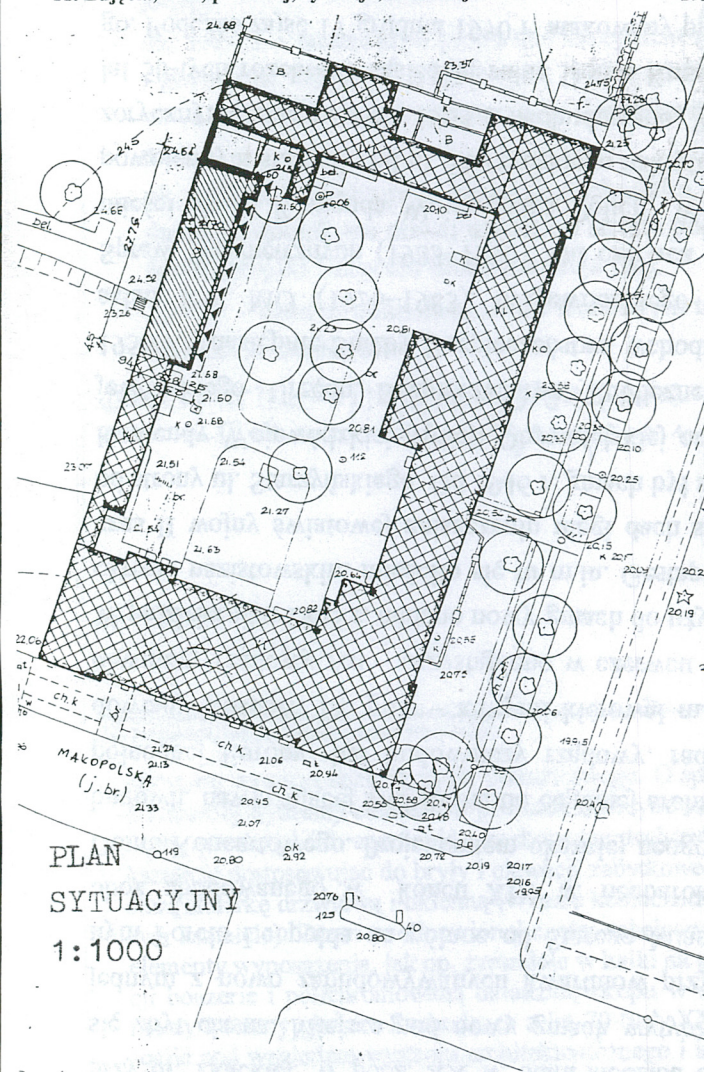
1902-1904 5

3. Miejscowość

SZCZECIN

11. Zdjęcia, rzut, przekrój, sytuacja, orientacja

2.



4. Adres

Ul. Małopolska 47
70-515 Szczecin

nr hipoteczny....

obr. 30 Śródmieście dz. 6

lub ewid. gruntów.....

5. Przynależność administracyjna

województwo..... zachodniopomorskie

powiat..... Szczecin

gmina..... Miasto Szczecin

6. Poprzednie nazwy miejscowości

Stettin

7. Przynależność administracyjna
przed 1 VI 1975

województwo..... szczecińskie

powiat..... Szczecin

8. Właściciel i jego adres

Skarb Państwa

Władający: Komenda Wojewódzka Policji
ul. Małopolska 47
70-515 Szczecin

9. Użytkownik i jego adres

Komenda Wojewódzka Policji
ul. Małopolska 47
70-515 Szczecin

10. Rejestr zabytków

Nr..... A-122 data..... 17. 11. 2003

1.

3.

Do 1902 r. szczecińskie Prezydium Policji mieściło się przy ul. Tkackiej. W pocz. XX w. stara siedziba okazała się zbyt ciasna. Miejsce pod nowy gmach wytyczono w jednym z nowo zabudowywanych kwartałów przy dawnym Forcie Leopolda na północ od Starego Miasta, tuż obok zbudowanego w końcu XIX w. neobarokowego Domu Koncertowego. Projektantem okazał się neogotycki architekt budowlany, nawiązujący swą formą do ceglanej architektury północnej Europy, był budowniczy rządowy, radca budowlany Rosener. Do prac – którymi kierował m.in. budowniczy rządowy Ast – przystąpiono w czerwcu 1902 r. W październiku 1905 r. oddano nowy gmach do użytku. W okresie nazistowskim mieściło się tu m.in. Gestapo. Podczas II wojny światowej zniszczeniu uległ dach skrzydła od strony ul. Starzyńskiego. Od 1946 r. gmach był siedzibą Komendy Wojewódzkiej Milicji Obywatelskiej oraz Wojewódzkiego Urzędu Bezpieczeństwa Publicznego (do 1956 r.), następnie Służby Bezpieczeństwa wchodzącej w skład KW MO (1956–1983), Wojewódzkiego Urzędu Spraw Wewnętrznych (1983–1990). Od czerwca 1990 r. mieści się tu Komenda Wojewódzka Policji. W okresie powojennym skrzydło od ul. Starzyńskiego nakryto prowizorycznym dachem, a ok. 1964 r. nadbudowano. W końcu lat 50-tych rozebrano sąsiednią ruinę Domu Koncertowego. Podczas zajść 17 grudnia 1970 r. atakowany przez manifestantów gmach KW MO został podpalony – zajęła się wówczas konstrukcja dachu od strony ul. Małopolskiej. W następnych latach usunięto zniszczenia i przeprowadzono gruntowny remont dachu, a w latach 1972–1973 nadbudowano skrzydło mieszczące garaże.

Sytuacja

Budynek usytuowany na północ od Starego Miasta, na narożniku ulic Małopolskiej i T. Starzyńskiego. Zwrócony fasadą na południe, w stronę ul. Małopolskiej, elewacją boczną na wschód, ku ul. Starzyńskiego. Od zachodu, na narożniku ulic Małopolskiej i Placu Hołdu Pruskiego położony obszerny plac powstały po wyburzeniu Domu Koncertowego. Od północy do kompleksu obiektów policyjnych dobudowany obszerny podziemny schron – o żelbetowej konstrukcji ukrytej pod nasypem ziemnym. Dalej w kierunku północnym przy ul. Zygmunta Starego – drewniana willa z pocz. XX w., a na narożniku ul. Starzyńskiego – gładzi pamiątkowy. We wschodniej pierzei ul. Starzyńskiego – wartościowa zabudowa z I ćw. XX w. (m.in. bank z lat 20-tych). Na południe od gmachu – plac Solidarności – skwer powstały na miejscu zburzonego kwartału zabudowy oraz plac św. Piotra i Pawła z gotyckim kościołem pod tym wezwaniem.

Materiał, konstrukcja, technika

Ściany – murowane, z cegły ceramicznej pełnej. Elewacje zewnętrzne z cokołem wykonanym z bloków bazaltowych, na wysokości parteru oblicowane wapniem, na wyższych kondygnacjach – czerwoną cegłą klinkierową w dużym formacie, układaną w wątku krzyżowym. Detal – obramienia i parapety okien oraz dekoracja – z elementów ceramicznych, glazurowanych, w kolorze ciemnozielonym, blendy otynkowane. Ściany kondygnacji nadbudowanej od strony ul. Starzyńskiego oblicowane nową cegłą klinkierową w małym formacie. Lico elewacji podwórzowych z dużej cegły klinkierowej, częściowo otynkowane. Ściana szczytowa od placu Hołdu Pruskiego – w całości otynkowana.

Sklepienia – w piwnicy odcinkowe. Na parterze, I i II piętrze narożne halle przy głównej klatce schodowej nakryte sklepieniami sieciowymi – o żebrach kamiennych lub wykonanych ze sztucznego kamienia. Sklepienia krzyżowe na gurtach o ostrołukowym przekroju nad korytarzami I piętra (w skrzydle od ul. Starzyńskiego) oraz II i III piętra w obu zewnętrznych skrzydłach. Stropy – masywne ceramiczne. Nad piwnicami odcinkowe na belkach stalowych, nad pozostałymi kondygnacjami (poza sklepieniami hallami i korytarzami) płaskie. Wieżba dachowa – nad skrzydłem frontowym drewniana płatwiowo-kleszczowa o złożonej konstrukcji wynikającej z kształtu dachu. Nad skrzydłami od ul. Starzyńskiego i od pl. Hołdu Pruskiego – stropodachy. Pokrycie dachu – nad skrzydłem frontowym dachówką ceramiczną, holenderską (oryginalne), karpiówką i zakładkową. Nad skrzydłem aresztu – dachówką-karpiówką układaną „w koronkę”. Nad skrzydłami od ul. Starzyńskiego i od pl. Hołdu Pruskiego – papą. Posadzki, podłogi. W hallu na parterze posadzka ceramiczna z oryginalnych płytek. Na I piętrze, w hallu narożnym – nowa wykładzina PCV, w korytarzu skrzydła frontowego – parkiet, w korytarzu skrzydła od ul. Starzyńskiego – płytki PCV. Na II i III piętrze w hallu i korytarzu skrzydła bocznego – linoleum, w korytarzu skrzydła frontowego – płytki PCV. W pomieszczeniach podłogi zróżnicowane. W gabinecie komendanta – parkiet, w sali konferencyjnej – płytki PCV, w pozostałych wnętrzach – parkiety, płytki PCV lub wykładziny. W sanitariatach – nowa terakota. Schody – o konstrukcji żelbetowej. Główna klatka schodowa dwubiegowa z ozdobnymi kutymi kratami w prześwitach bocznych. Stopnie betonowe, pokryte wykładziną PCV. W skrzydle od ul. Starzyńskiego klatka czterobiegowa z metalowymi barierami oraz dwubiegowa. Ponadto dwie dwubiegowe klatki w skrzydle mieszczącym areszt oraz jedna w skrzydle gospodarczym.

4. Kubatura	15. Powierzchnia użytkowa	16. Przeznaczenie pierwotne	17. Użytkowanie obecne
51 272 m ²	10 076 m ²	Prezydium policji	Komenda wojewódzka policji
18. Prace budowlane i konserwatorskie, ich przebieg i dokumentacja (po 1945 r.)		19. Stan zachowania (fundamenty, ściany zewnętrzne, ściany wewnętrzne, sklepienia, stropy, konstrukcje dachowe, pokrycie dachu, wyposażenie i instalacje)	
<p>– Po 1945 r. – usunięcie zniszczeń wojennych, odbudowa dachu nad narożną częścią budynku oraz nad skrzydłem zachodnim (tam założenie tymczasowego płaskiego dachu pokrytego papą),</p> <p>– ok. 1964 r. – nadbudowa piętra nad skrzydłem zachodnim. Rozbiórka pozostałości szczytów i gzymsów. Projekt T. Dąbrowski, Wojewódzkie Biuro Projektów P.P. Szczecin, ul. Dworcowa 19, 1964 r. (dokumentacja w Centralnym Archiwum Urzędu Miejskiego w Szczecinie),</p> <p>– ok. 1973 r. – prace przy skrzydle zachodnim – nadbudowa i przekształcenie części południowej, dobudowa nowej części od strony północnej. Proj. mgr inż. arch. K. Stachowiak, Miastoprojekt Szczecin (dokumentacja jw.),</p> <p>– 2000 r. – remont pomieszczeń we frontowym trakcie skrzydła południowego, remont i modernizacja sanitariatów.</p> <p><i>Dec. WKr.DK-V/MJz/4045/824/06 z dn. 6.11.2006 r. pozwolenie na roboty klimatyzacji w sali konferencyjnej - MK</i></p>		<p>Konstrukcja fundamentów, ścian i stropów – stabilna. Więźba dachowa osłabiona – elementy konstrukcyjne nadpalone, wzmacniane przez podbicie końcówek deskami. Pokrycie dachu słabe, miejscami nieszczelne. Mury piwnic zawilgocone na skutek podciągania kapilarnego wody (widoczne wykwity soli). Wnętrze utrzymane w dość dobrym stanie. Boazerie i polichromowane okładziny sufitu sali konferencyjnej pokryte warstwą bezbarwnego lakieru. Reprezentacyjne pomieszczenia I piętra – odnowione, stolarka drzwiowa po oczyszczeniu i polakierowaniu. Stolarka okienna w wielu przypadkach nieszczelna. Instalacja c.o. stara, rury o przekroju zmniejszonym na skutek osadzania się kamienia. Instalacja elektryczna częściowo wymieniona, w stanie dobrym.</p>	
20. Najpilniejsze postulaty konserwatorskie			
<p>Remontu wymaga dach skrzydła południowego. O sposobie postępowania z więźbą dachową i stopniu koniecznej wymiany elementów powinna zdecydować ekspertyza konstrukcyjna. Ceramiczne pokrycie dachu przełożyć lub wymienić – zachowując dachówkę holenderską. Dach skrzydła zachodniego przekształcić dostosowując do bryły i elewacji zabytkowego budynku. Zachować wystrój elewacji i wnętrz, starą stolarkę drzwiową i okienną (w razie konieczności wymiany tej ostatniej – odtworzyć okna w starym kształcie). Drzwi w odnowionej części zabezpieczyć na ciemny kolor. Usunąć nowe dysharmonijne elementy wyposażenia, jak np. żyrandole w hallu na parterze i w sali konferencyjnej, poddać konserwacji boazerie i polichromowaną okładzinę stropu w sali konferencyjnej. Osuszyć i zaizolować fundamenty i ściany piwnic. Pochodzące z lat 70-tych XX w. elewacje podwórzowe skrzydła zachodniego scalić pod względem wystroju architektonicznego i kolorystyki z resztą budynku. Wymienić podłogi z płytek PCV i linoleum na nowoczesne wykładziny, a w pokojach (oraz sali konferencyjnej) na parkiet (względnie płyty parkietowe lub panele).</p>			

21. Akta archiwalne i źródła ikonograficzne (rodzaj, numer i miejsce przechowywania)

Archiwalia

- Centralne Archiwum Urzędu Miejskiego w Szczecinie, dokumentacja projektowa przebudów z 1964 r. (sygn. 1/182) i 1973 r. (sygn. 1/183) – patrz pkt. 18. Oryginalne rysunki projektowe przechowywane przez okres powojenny w Komendzie Wojewódzkiej MO, a potem Policji – obecnie zaginione.
- Dział Zaopatrzenia Komendy Wojewódzkiej Policji w Szczecinie – Inwentaryzacja budynku.
- Archiwum Państwowe w Szczecinie, Akta M. Szczecina, Kanalizacja, sygn. II 267

Ikonografia

- Stettin. (Deutschlands Städtebau) hrsg. von Magistrat, Berlin – Halensee 1925, il. s. 41,
- Völker E., op. cit., s. 219

22. Bibliografia

- Völker E., *Stettin. Daten und Bilder zur Stadtgeschichte*, Leer 1986, s. 219–220.

23. Uwagi różne

24. Opracowanie karty ewidencyjnej

mgr Maciej Słomiński, czerwiec 2001 r. *M. Słomiński*
 tekst.....
 imię, nazwisko, data, podpis
 mgr Maciej Słomiński (na podst. inwentaryzacji) czerwiec 2001 r.
 plany, rysunki.....
 imię, nazwisko, data, podpis
 mgr Maciej Słomiński, czerwiec 2001 r.
 zdjęcia fotogr.
 imię, nazwisko, data, podpis
 Biuro Miejskiego Konserwatora Zabytków Szczecin
 miejsce przechowywania negatywów.....

KARTA PO WYPEŁNIENIU PODLEGA OCHRONIE NA PODSTAWIE PRZEPISÓW PRAWA AUTORSKIEGO

25. Adnotacje o inspekcjach, informacje o zmianach (daty, imiona i nazwiska wypełniających)

26. Załączniki

wkładki z tekstem i zdjęciami (szt.)

1. Miejscowość	SZCZECIN	4. Obiekt (nazwa jak w karcie)	5. Zawartość wkładki (nazwa materiału uzupełniającego)
2. Gmina	Szczecin	GMACH PREZYDIUM POLICJI Ob. Komendy Wojewódzkiej Policji	c.d. tekstu z pkt. 13. Opis (materiał i konstrukcja, rzut, bryła, elewacje, wnętrza, wyposażenie, instalacje)
3. Województwo	zachodniopomorskie		

c.d. tekstu z pkt. 13. Opis (materiał i konstrukcja, rzut, bryła, elewacje, wnętrza, wyposażenie, instalacje):

Drzwi. Główne drzwi wejściowe o konstrukcji złożonej z ramy żelaznej, wypełnionej nowymi klepkami. Dwuskrzydłowe, z ostrołukowym nadświetlem zabezpieczonym starą oryginalną kratą, kutą z żelaza. Od strony ul. Starzyńskiego – drzwi bramy wjazdowej – nowe, stalowe. Na północnym końcu skrzydła zachowane oryginalne drzwi drewniane – dwuskrzydłowe, klepkowe, o klepkach ozdobnie układanych w kształcie sześcioramienną gwiazdy. Drzwi wewnętrzne – oryginalne, z czasu budowy, płycinowo-ramowe, na ogół jedno-, niekiedy dwuskrzydłowe. W korytarzu na I piętrze skrzydła frontowego drzwi w ozdobnych obramieniach drewnianych zwieńczonych motywem blankowania. Do sali konferencyjnej – dwuskrzydłowe drzwi zdobione snycersko. Pozostałe drzwi do pomieszczeń – płycinowo-ramowe, o drobnych podziałach w obramieniach kamiennych. Na III piętrze w wejściu na strych – oryginalne drzwi stalowe. **Okna** – skrzynkowe, dwudzielne o drobnych podziałach szczelinowych, na ogół dwu-, czasami trójdzielne. Na korytarzach i klatkach schodowych – okna krosnowe o podziałach jak poprzednio. Na nadbudowanym piętrze – okna zespolone. Okna parteru w elewacjach zewnętrznych zaokrąglone, w otworach przy głównym wejściu – ozdobne kute kraty.

Rzut. Budynek założony na rzucie prostokąta rozciągniętego w kierunku północ-południe, wzdłuż ul. Starzyńskiego, czteroskrzydłowy, z wydłużonym dziedzińcem wewnętrznym. Frontowe, południowe skrzydło dwu- i półtraktowe, z główną klatką schodową usytuowaną od strony dziedzińca w narożniku południowo-wschodnim oraz z narożnymi hallami położonymi na każdej kondygnacji przy klatce schodowej. Skrzydło wschodnie, najdłuższe ze wszystkich, półtraktowe, z klatką schodową usytuowaną w ryzalicie od strony podwórza i z drugą klatką we frontowym traktie na narożniku północno-zachodnim. Skrzydło północne, mieszczące areszty, w stosunku do wspomnianego narożnika przesunięte w kierunku południowym, półtraktowe z korytarzem i wydatnym ryzalitem od strony zewnętrznej. Klatka schodowa położona od podwórza w narożniku północno-wschodnim, w ryzalicie elewacji północnej i w przybudówce od strony dziedzińca. Skrzydło zachodnie mające charakter oficyny, złożone z dwóch części – głębszej północnej (dobudowanej w latach 70-tych XX w.) i płytszej południowej. Na parterze jednoraktowe, na wyższych kondygnacjach – półtraktowe z korytarzem od strony zewnętrznej i klatką schodową na północnym końcu. Przejazd na dziedziniec usytuowany w skrzydle wschodnim, główne wejście do budynku – w skrzydle południowym, tj. w jego narożnej części od strony zachodniej.

Bryła. Zróznicowana. Skrzydła południowe, wschodnie i północne – podpiwniczone. Skrzydło południowe, od strony ul. Małopolskiej trzypiętrowe, od podwórza czteropiętrowe, nakryte dwuspadowym, asymetrycznym dachem – wysokim i stromym od strony zewnętrznej, znacznie niższym od podwórza. Od ulicy, w zachodniej skrajnej części skrzydła pseudoryzalit o osobnym dwuspadowym dachu prostopadłym do dachu głównego. Narożna, zryzalitowana część budynku z obu stron podwyższona o dodatkową kondygnację, nakryta czterosпадowym dachem z tarasem widokowym na szczycie.

c.d. tekstu na stronie 2

mgr Maciej Słomiński, czerwiec 2001 r.

Wkładkę założył:
(imię, nazwisko, data)

Biurow Miejskiego Konserwatora Zabytków Szczecin

Miejsce przechowywania negatywów:

c.d. tekstu ze s. 1:

Skrzydło wschodnie czteropiętrowe o ostatniej kondygnacji wtórnie nadbudowanej, znacznie niższej od pozostałych pięter. Nakryte dachem płaskim. Skrzydło północne (mieszczące areszt) wyraźnie niższe od dwóch poprzednich, czteropiętrowe, o stosunkowo niskich kondygnacjach, nakryte niezbyt wysokim, dwuspadowym dachem. Skrzydło zachodnie nie podpiwniczone, złożone z dwóch niższych części, zdecydowanie niższych od skrzydeł zewnętrznych. Obie części – stara południowa i nowa północna – dwupiętrowe, o różnych wysokościach kondygnacji, nakryte dachami płaskimi.

Elewacje – od strony obu ulic starannie opracowane, ozdobione bogatym kamiennym i ceramicznym detalem. Parter o cokole z gładkich bazaltowych bloków, pokryty jasną kamienną rustyką kontrastującą z czerwonym ceglanym licem wyższych partii ścian. I piętro oddzielone od góry gzymsem kordonowym i odsadzką. Fasada i narożna część budynku zwieńczona skromnym gzymsem podokapowym. Otwory okienne zróżnicowane pod względem kształtu i wielkości. Na parterze zamknięte na ogół łukami dwuramiennymi, na I piętrze – odcinkowymi. Na II piętrze szerokie trójdzielne otwory o łukach czteroodcinkowym. Okna III piętra – wąskie, rozdzielone od siebie kolumnkami, poza zachodnim ryzalitem fasady zgrupowane po dwa, na kształt biforiów.

Obie elewacje asymetryczne o rytmie otworów okiennych zróżnicowanym na poszczególnych kondygnacjach. Fasada z szerokim balkonem-loggią pośrodku I piętra, po bokach ujęta dwoma ryzalitami – węższym po stronie zachodniej i szerszym – mieszającym główne wejście do budynku po stronie wschodniej. Okna pierwszego z ryzalitów na wysokości parteru i I piętra rozmieszczone w dwóch, na II piętrze – w trzech osiach. III piętro wyodrębnione z góry i z dołu ceramicznym fryzem i odsadzką, przeprute piątką wąskich otworów. Po bokach ujęte dwiema skrajnymi, spośród sześciu blend schodkowego szczytu. W środkowej części fasady otwory I i II piętra oraz pary okien III piętra – rozmieszczone w ośmiu osiach. Na parterze, na szerokość dwu pierwszych osi od zachodu widoczna zamurowana brama wjazdowa, a po jej zachodniej stronie – również zamurowane – wejście. Pierwszy z otworów zamknięty łukiem odcinkowym, drugi łukiem dwuramiennym. Nad dawnym wejściem wykuta w kamieniu tablica z datą „1902–1905” umieszczona na banderoli pośród ornamentu w formie kwiatów i liści. Na I piętrze, na szerokości czterech środkowych osi okiennych dwuarkadowa loggia balkonowa z dwoma wykuszami po bokach. Konstrukcja wykuszy oparta na dwu parach potężnych, kamiennych wsporników w bogatej, płaskorzeźbionej dekoracji. Piąty, nieco mniejszy wspornik, umieszczony pod środkową częścią loggii. Okna wykuszy dwudzielne, w kształcie biforiów, przedzielonych laską i zamkniętych łukami odcinkowymi. Od dołu i po bokach ujęte pasami ceramicznego, glazurowanego ornamentu o motywie czwórliścia, zwieńczone szczytami zdobionymi ostrołucznymi blendami i czołgankami. Parapet loggi i strefa nadłuczna podzielona laskowaniem, arkady zamknięte łukami odcinkowymi, całość zwieńczona motywem blankowania. Narożna część budynku wyodrębniona w każdej z elewacji ryzalitem. W ryzalicie po zachodniej stronie fasady usytuowany portal głównego wejścia. Szeroki, ostrołukowo zamknięty o głęboko osadzonych drzwiach z nadświetlem chronionym przez ozdobną, kutą kratę. Ościeża silnie rozglifione, o schodkowaniu podkreślonym wałkami, przedzielone gzymsem impostowym. Strefa nadłuczna wydzielona gzymsem, ozdobiona trójlistnie zamkniętymi arkadkami o polach wypełnionych płaskorzeźbionym roślinnym, ornamentem. Całość zwieńczona postacią rycerza z tarczą, stojącą na postumencie ozdobionym płaskorzeźbą przedstawiającą ugodzonego strzałą smoka. Na wysokości I piętra elewacja przepruta czterema oknami. Wyżej podzielona dwiema biegnącymi przez obie kondygnacje blendami stanowiącymi obramienie dla okien – szerokich pojedynczych na II i zdwojonych – na III piętrze. Pola nad łukami otworów II piętra wypełnione ceramiczną, glazurowaną dekoracją o motywie czwórliścia. Nad parami otworów III piętra pola otynkowane o schodkowym zamknięciu. Piąta, najwyższa kondygnacja narożnej części budynku oddzielona od niższych partii elewacji fryzem arkadkowym i wnekowym oraz gzymsem. W narożnikach wysuniętych przed lico niższych kondygnacji ujęta ślepymi maswerkami i wimpergami.

W narożnym ryzalicie wschodniej elewacji na I piętrze wykusz o dwu smukłych ostrołukowo zamkniętych okienkach i trójkątnym, wimpergowym szczycie. Obok, od strony północnej – para okienek o analogicznym kształcie. Układ wyższych kondygnacji – identyczny jak w narożnym ryzalicie fasady. Pozostała część wydłużonej elewacji przepruta otworami rozmieszczonymi w 19 osiach analogicznie jak w fasadzie. Na szerokości trzech środkowych osi okiennych pseudoryzalit o artykulacji zbliżonej od obu ryzalitów narożnych ujęty po bokach blendami ciągnącymi się od nasady łuków okien II piętra do nadbudowanych murów ostatniej kondygnacji. Obecnie brak szczytu wieńczącego niegdyś ryzalit. W wyniku nadbudowy zmienione pierwotne proporcje elewacji. W jej środkowej części usytuowana brama wjazdowa na dziedziniec, a przy północnym końcu – boczny portal – zamknięty ostrołukowo i zwieńczony wimpergą z motywem pięciolistnej rozety.

1. Miejscowość Szczecin	4. Obiekt (nazwa jak w karcie) GMACH PREZYDIUM POLICJI Ob. Komendy Wojewódzkiej Policji	5. Zawartość wkładki (nazwa materiału uzupełniającego) c.d. tekstu z wkładki 1 pkt. 13. Opis (elewacje, wnętrza, wyposażenie, instalacje)
2. Gmina zachodniopomorskie		
3. Województwo		

c.d. tekstu z wkładki 1 – pkt. 13. Opis (elewacje, wnętrza, wyposażenie, instalacje):

Tylne elewacje obu zewnętrznych skrzydeł rozwiązane w niemal identyczny sposób. Do wysokości nasady łuków okien I piętra pozostawione w licu ceglanym, wyżej – otynkowane. Obie strefy rozdzielone wąskim pasem tynku na poziomie nasady łuków i biegnącym nad nim pasem wątku ceglanego łączącego się z łukami nadokiennymi. Okna parteru zamknięte łukami pełnymi, I piętra – odcinkowymi, wyższych kondygnacji – prosto. W nadprożach otworów II piętra plastyczna dekoracja o motywie późnogoetyckich maswerków. W skrzydle południowym okna na III piętrze pojedyncze, na piętrze IV – wąskie, rozmieszczone parami na osiach otworów niższych kondygnacji. W skrzydle wschodnim zdwojone wąskie okna na obu najwyższych kondygnacjach. W zachodniej części elewacji skrzydła południowego, nad nieczynną dziś bramą wjazdową na dziedziniec usytuowany wydatny ryzalit o elewacji powyżej parteru oblicowanej cegłą, zwieńczony schodkowym szczytem z blendami. W narożniku pomiędzy skrzydłami południowym i wschodnim – widoczny ryzalit głównej klatki schodowej z przybudowanym doń od północy szybem windy. W środkowej partii elewacji skrzydła wschodniego – drugi – wydatny, szeroki ryzalit bocznej klatki schodowej.

W wychodzącej na dziedziniec elewacji skrzydła północnego (aresztu) z czerwonym ceglanym licem skonstrastowane jasne płaszczyzny tynku. Okna parteru i I piętra zamknięte łukami odcinkowymi. Małe kwadratowe otwory II i III piętra rozmieszczone w tynkowanych blendach przechodzących przez dwie kondygnacje i zamkniętych łukami cztero- i odcinkowymi. Okna IV piętra identyczne pod względem formy i wielkości, oddzielone od siebie niewielkimi blendami w kształcie prostokątów – leżących na przemian ze stojącymi, zamkniętymi łukiem odcinkowym. We wschodniej części elewacji, tuż przy narożniku ze skrzydłem od ul. Starzyńskiego – lico ściany przeprute okienkami klatki schodowej (rozmieszczonymi po trzy na różnych poziomach, w obrębie otynkowanych, szerokich blend). Tylne, północne elewacje budynku mieszczącego areszt niedostępne. W wychodzącej na podwórze elewacji skrzydła zachodniego zachowana niewielka stara część tuż przy południowym narożniku – dwuosiowa, jednopiętrowa, oblicowana czerwoną cegłą i zwieńczona połówką szczytu z tynkowanymi blendami. Pozostałe części elewacji – całkowicie przebudowane (środkowa) lub nowe (północna).

Wnętrze. Pomieszczenia biurowe skupione w obu skrzydłach od strony ulic. Skrzydło północne przeznaczone na areszt, zachodnie – na parterze na funkcje gospodarcze (garaże, warsztaty). W części narożnej u zbiegu ulic Małopolskiej i Starzyńskiego usytuowane główne wejście, główna klatka schodowa, a przy niej – na każdej kondygnacji – sklepione halle. Z hallami skomunikowane korytarze obu skrzydeł. Na I piętrze, w skrzydle południowym usytuowany reprezentacyjny ciąg pomieszczeń dostępnych z nakrytego stropem korytarza. Na narożniku położona sala konferencyjna (nr 102). Ściany sali pokryte boazerią, sufit – drewnianą, polichromowaną okładziną imitującą strop belkowy. Na krótszej, zachodniej ścianie wnętrza mieszcząca się we wnętrzu wykusza i nakryta odcinkowym sklepieniem zdobionym imitacją żeber.

c.d. tekstu na s. 2 wkładki (załącznik nr 2)

mgr Maciej Słomiński, czerwiec 2001 r.

Wkładkę założył:
(imię, nazwisko, data)

Biurowo Miejskiego Konserwatora Zabytków Szczecin

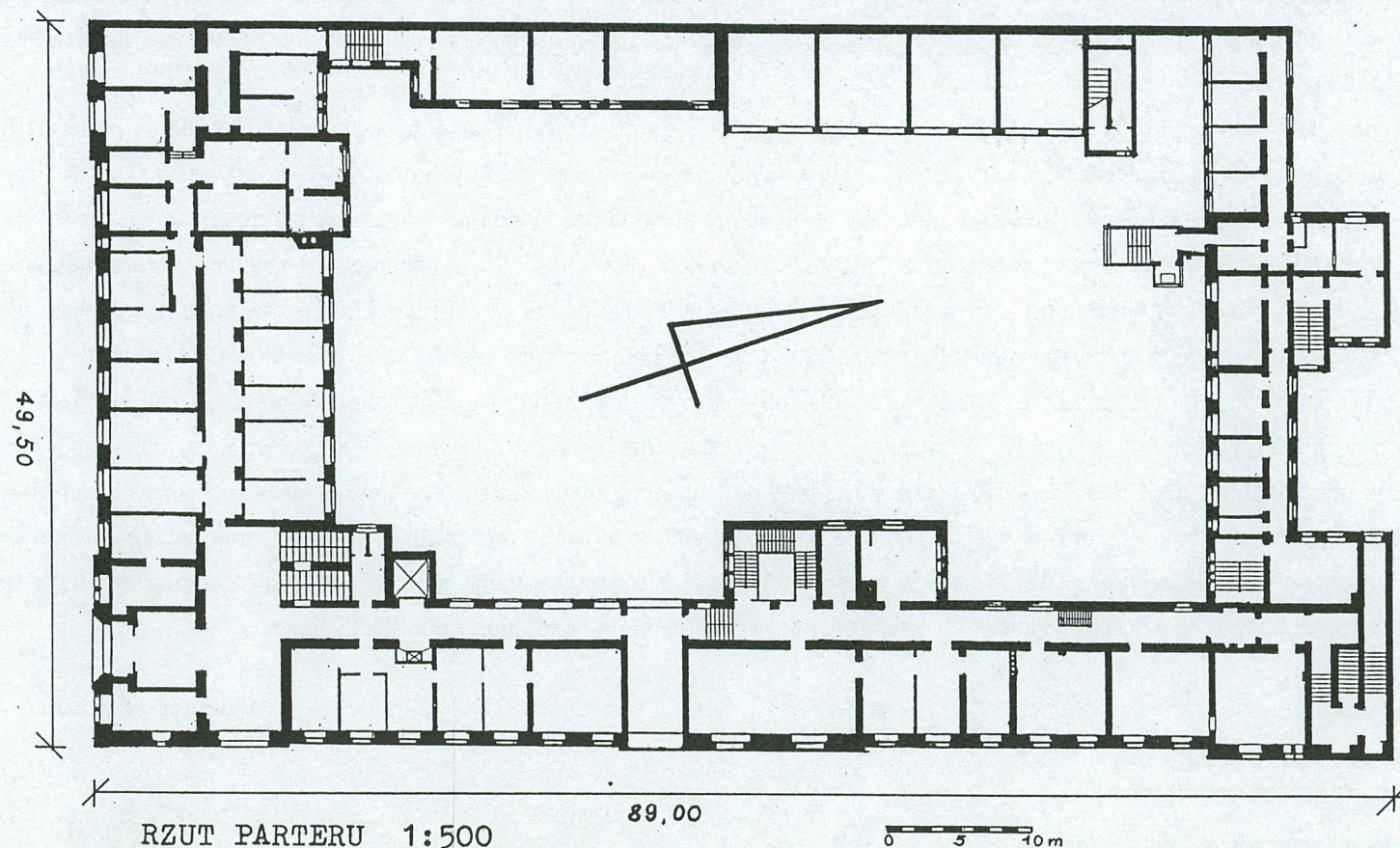
Miejsce przechowywania negatywów:

c. d. tekstu ze s. 1:

Polichromia stropu rozmieszczona w polach międzybelkowych, na ogół w bocznych częściach stropu, wzdłuż ścian. Motywy zdobnicze roślinne (głównie pędy i liście dębu), zoomorficzne (ptaki) i abstrakcyjne (ornamenty nawiązujące do późnogotyckich). Za salą konferencyjną, położone w układzie amfiladowym pomieszczenia – niegdyś służące jako mieszkanie komendanta, a dziś pełniące funkcję małej sali konferencyjnej, gabinetu zastępcy komendanta, sekretariatu i gabinetu komendanta. We wnętrzach tych zachowana ozdobna stolarka drzwiowa (dekorowana snycerką), a w sekretariacie – skromna stiukowa dekoracja stropu. W zachodniej części skrzydła korytarz rozszerzony w rodzaj niewielkiego hallu. Pozostałe korytarze budynku sklepione, drzwi wejściowe do pomieszczeń ujęte w kamienne obramienia o nadprożach zdobionych motywem późnogotyckiego maswerku.

Wyposażenie. Wystrój sali konferencyjnej – boazerie ścienne i sufitowe, polichromie stropu (patrz wyżej), zegar stojący z wahadłem. Stiukowa dekoracja stropu w sekretariacie (pokój nr 105), ozdobne kute kraty w prześwitach klatki schodowej, żyrandol – korona w hallu I pietra, ozdobna ceramiczna posadzka w hallu na parterze, posąg rycerza nad portalem głównego wejścia.

Instalacje – elektryczna (220/380 V), wodociągowa, kanalizacyjna, centralne ogrzewanie z sieci miejskiej (trzy węzły), telefoniczna, radiowa (maszty na dachach budynku).



4.

**Szczecin, Komenda Wojewódzka Policji
ul. Małopolska 47 – podpisy pod ilustracjami**

1. Plan sytuacyjny
2. Widok od południowego wschodu
3. Plan orientacyjny 1:10.000
4. Rzut parteru – skala 1:500
5. Widok od pd-wschodu
wg *Stettin – Deutschlands Städtebau*,
Berlin-Halensee 1925, s. 41.
Repr. Prac. Fotogr PKZ Szczecin
6. Elewacja skrzydła zachodniego
wg projektu przebudowy z 1973 r.
7. Fasada
8. Loggia fasady
9. Elewacja wschodnia
10. Ogrodzenie od ul. Starzyńskiego
11. Północna (tylna) elewacja skrzydła pd
12. Elewacja pd skrzydła północnego

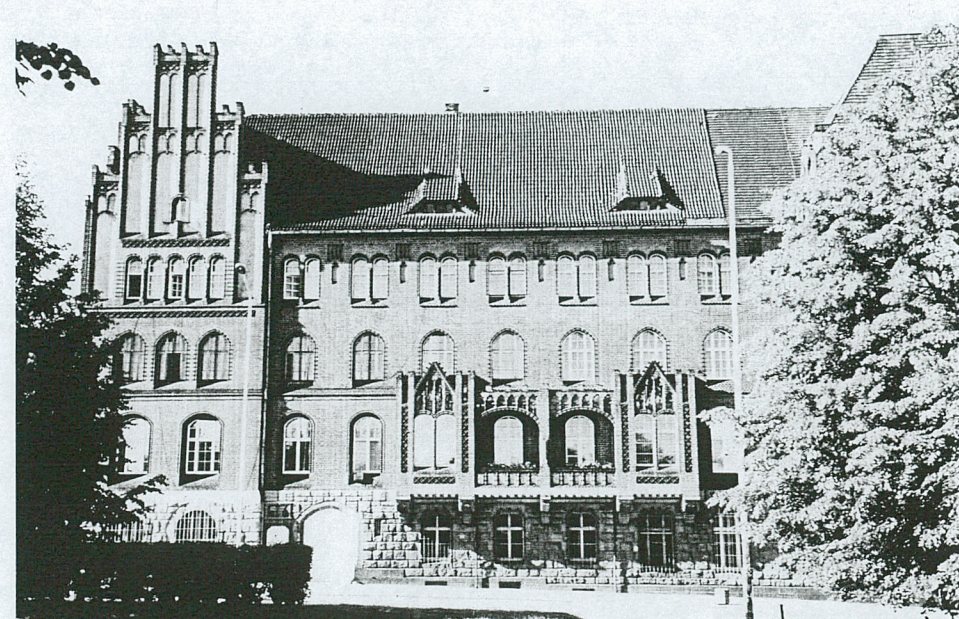
1. Miejscowość SZCZECIN
 2. Gmina Szczecin
 3. Województwo zachodniopomorskie

4. Obiekt (nazwa jak w karcie)
GMACH PREZYDIUM POLICJI
Ob. Komendy Wojewódzkiej Policji

5. Zawartość wkładki (nazwa materiału uzupełniającego)
 Fotografie



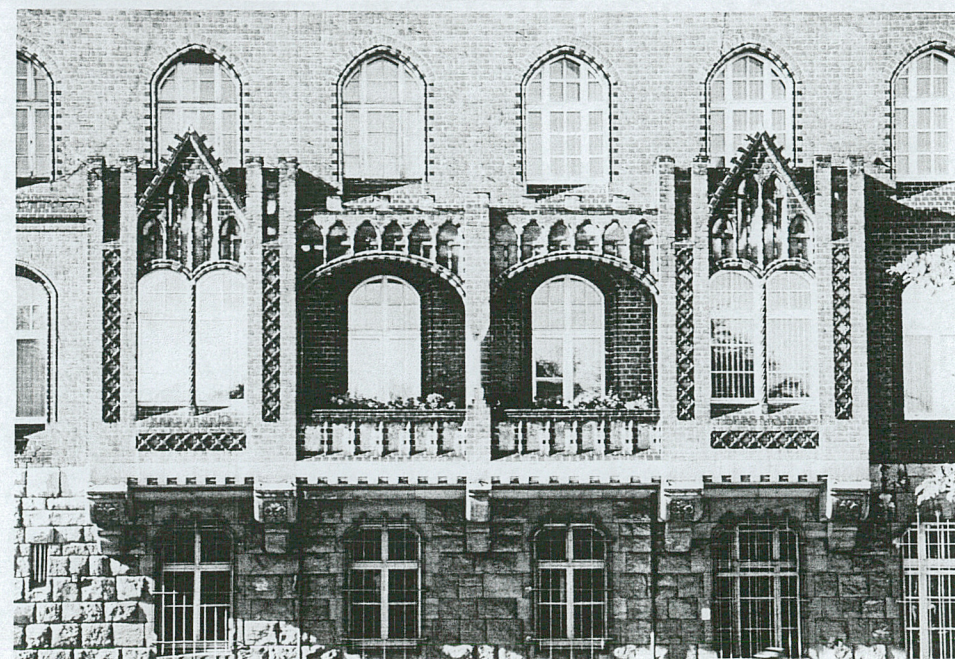
5.



7.



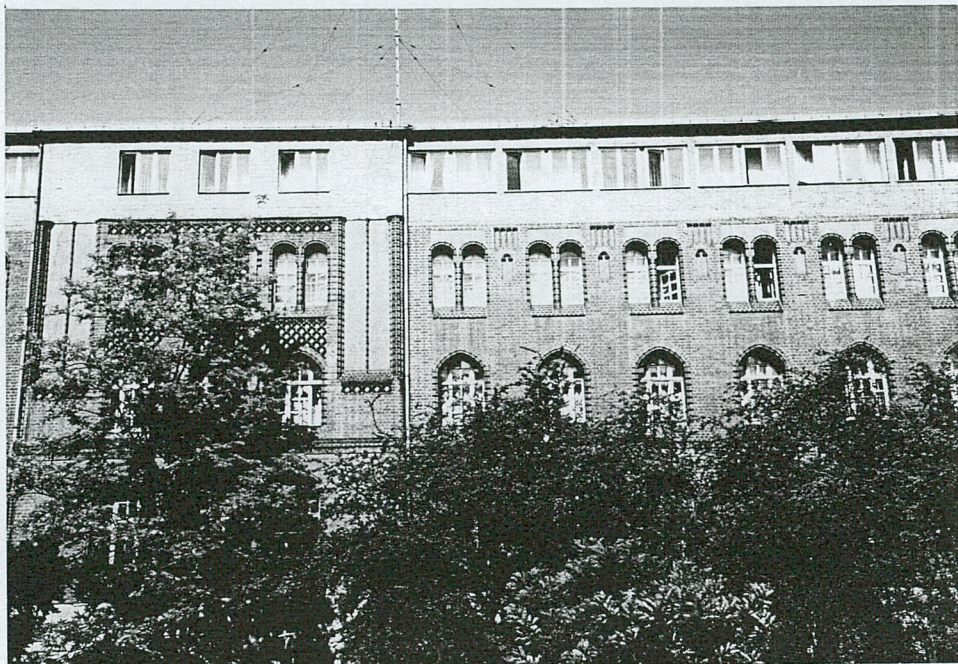
6.



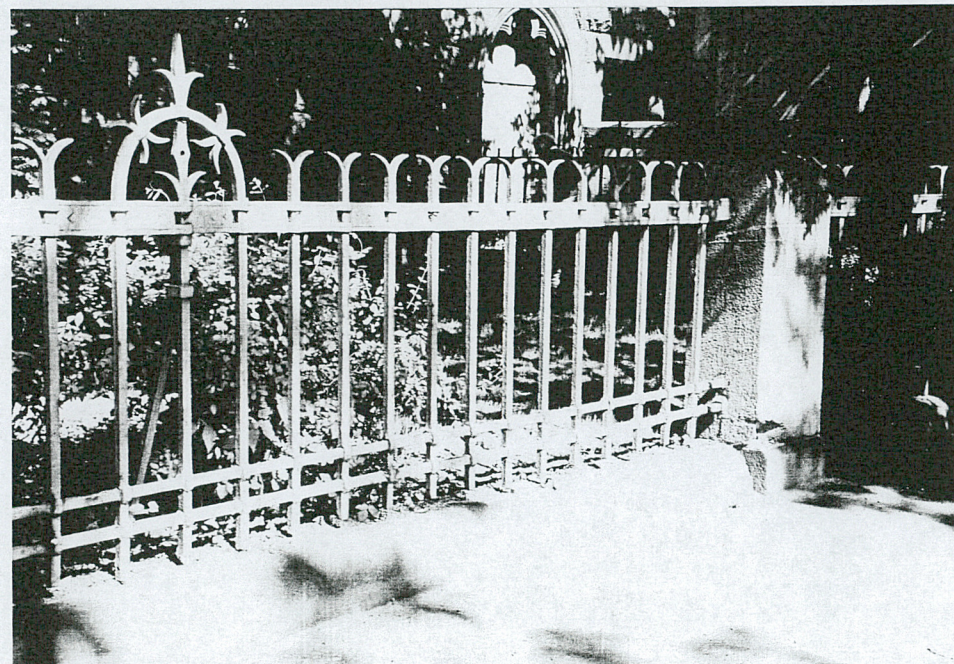
8.

Wkładkę założył: mgr Maciej Słomiński,
 (imię, nazwisko, data) czerwiec 2001 r.

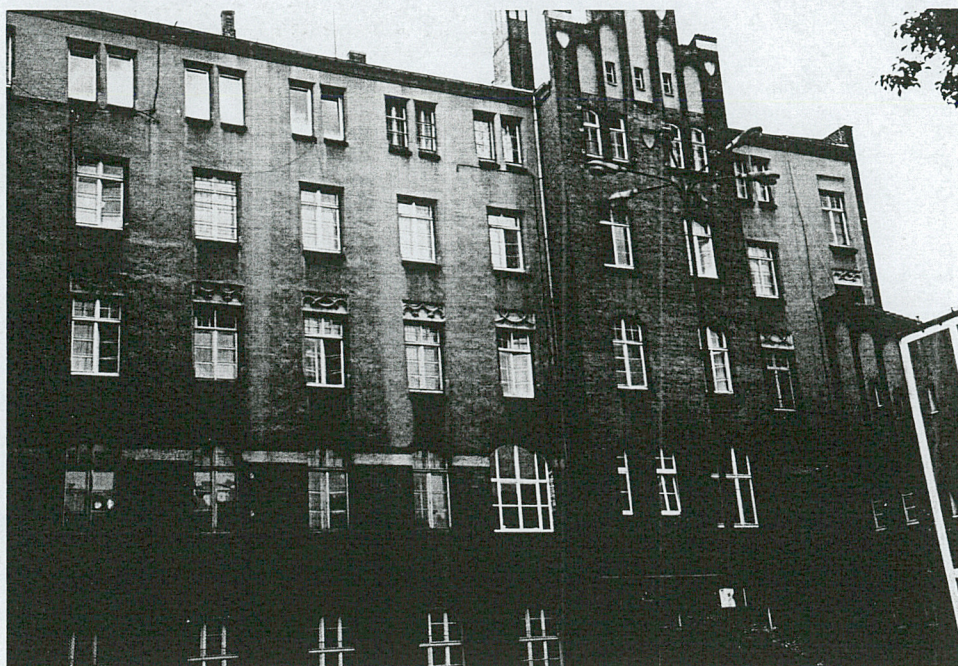
Miejsce przechowywania negatywów:
 Biuro Miejskiego Konserwatora Zabytków Szczecin



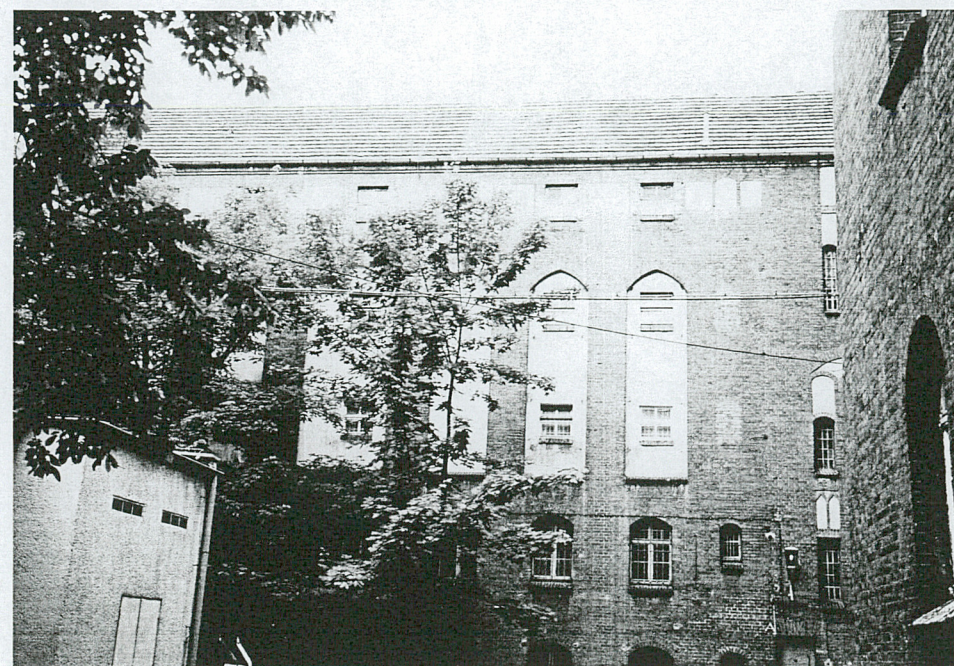
9.



10.



11.

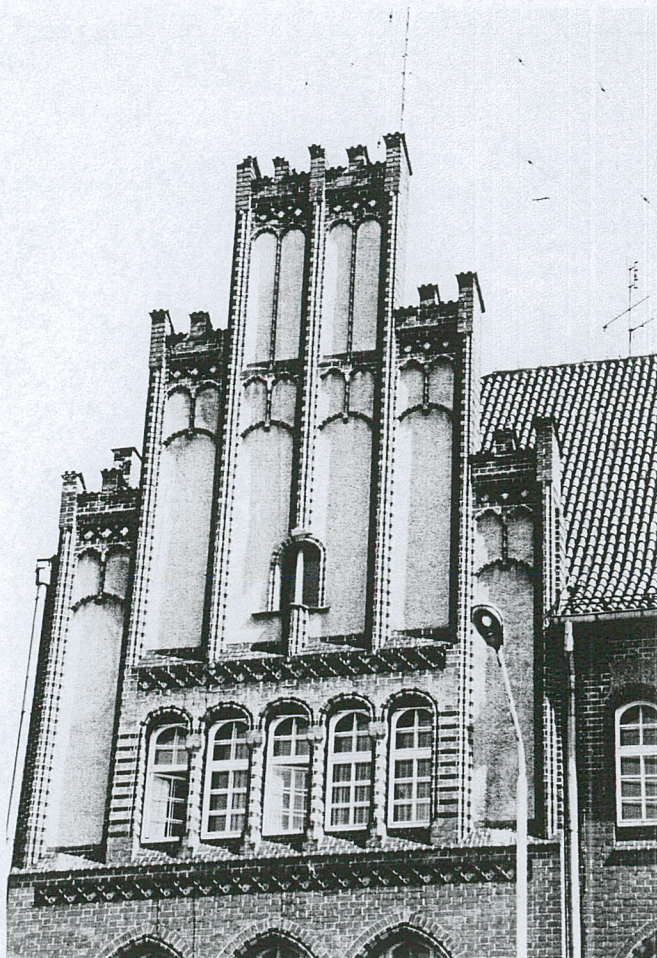


12.

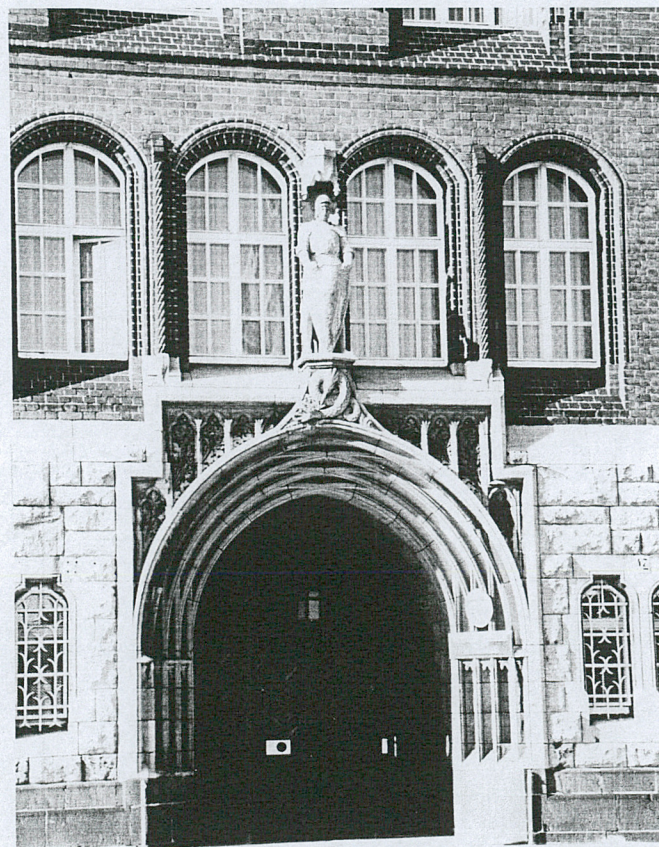
1. Miejscowość SZCZECIN
 2. Gmina Szczecin
 3. Województwo zachodniopomorskie

4. Obiekt (nazwa jak w karcie)
GMACH PREZYDIUM POLICJI
Ob. Komendy Wojewódzkiej Policji

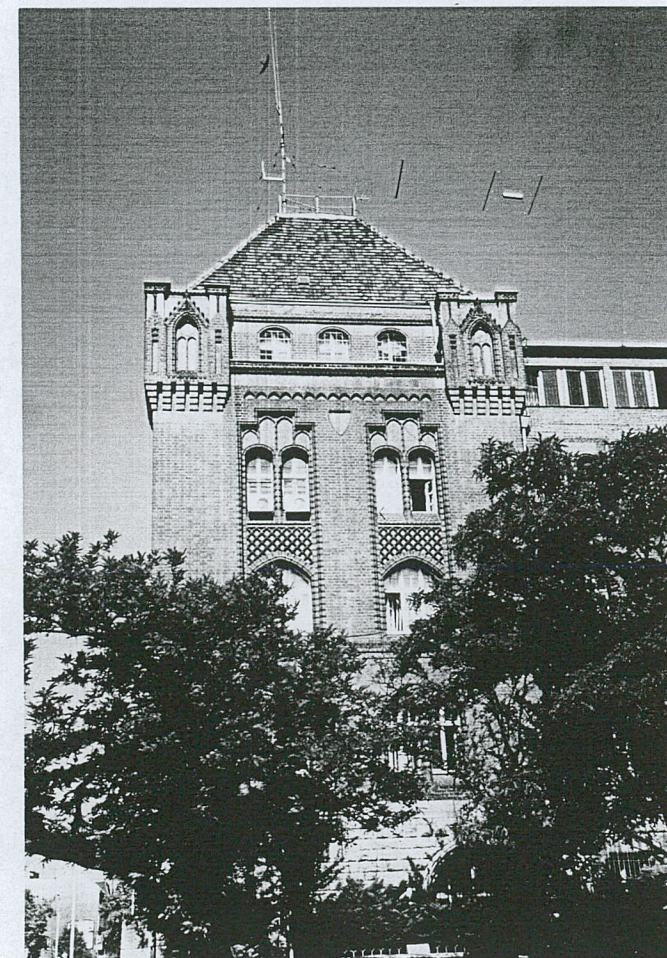
5. Zawartość wkładki (nazwa materiału uzupełniającego)
 Fotografie



13.



14.

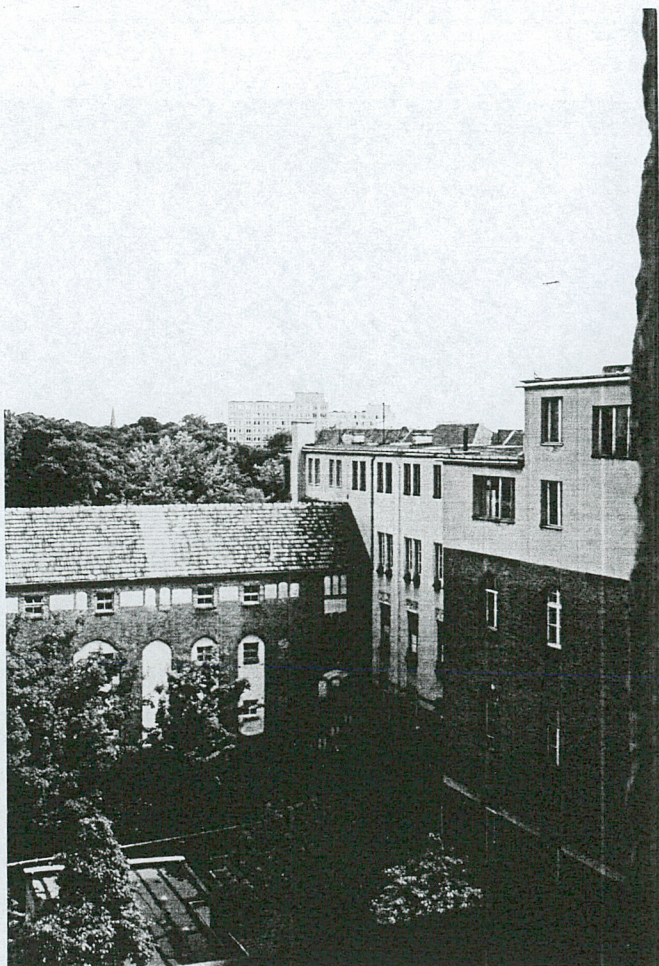


15.

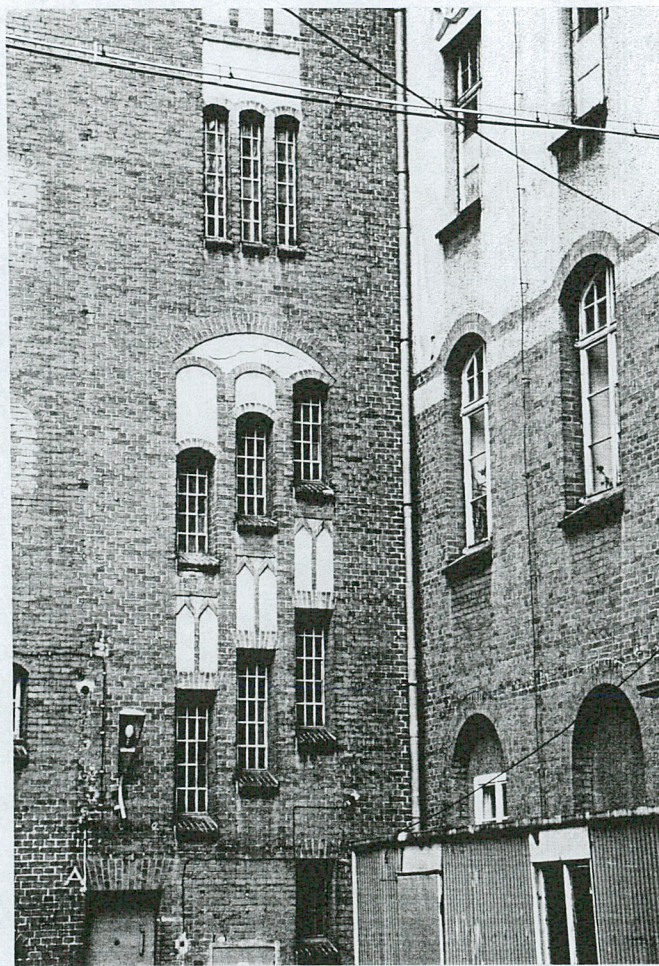
Wkładkę założył: mgr Maciej Słomiński, czerwiec 2001 r.
 (imię, nazwisko, data)

Miejsce przechowywania negatywów: Biuro Miejskiego Konserwatora Zabytków Szczecin

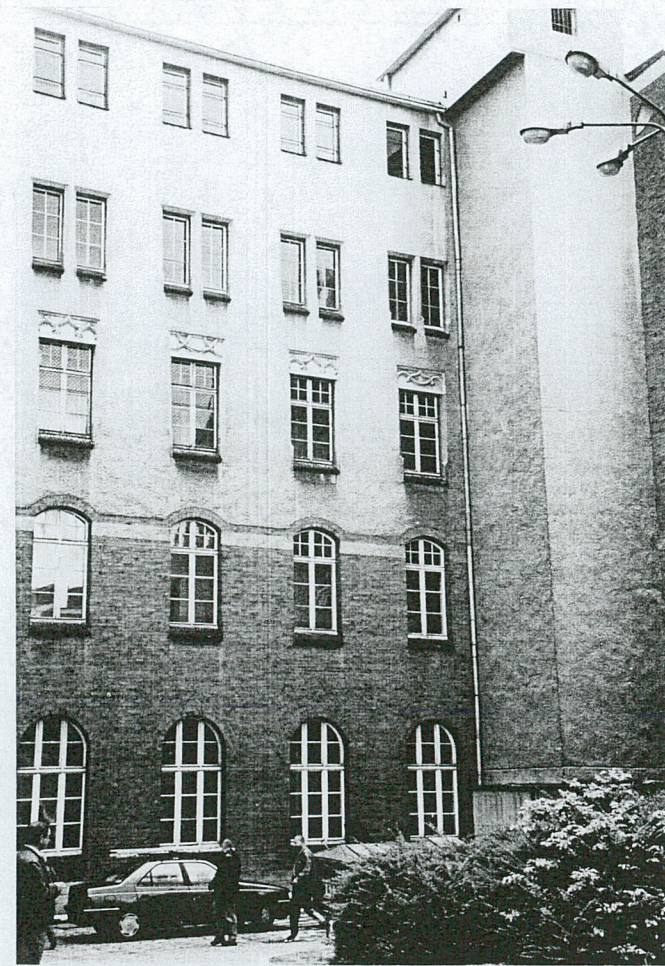
13. Szczyt ryzalitu w zachodniej części fasady
 14. Portal główny
 15. Narożny ryzalit w pd części elewacji wsch.



16.



17.



18.

16. Widok na dziedziniec od strony pd-zach.
 17. Północno-wschodni narożnik dziedzińca
 18. Zachodnia elewacja skrzydła wschodniego

1. Miejscowość	SZCZECIN	4. Obiekt (nazwa jak w karcie)	5. Zawartość wkładki (nazwa materiału uzupełniającego)
2. Gmina	Szczecin	GMACH PREZYDIUM POLICJI	Fotografie
3. Województwo	zachodniopomorskie	Ob. Komendy Wojewódzkiej Policji	



19.



20.



21.

19. Dekoracja rzeźbiarska jednego ze wsporników loggii w fasadzie

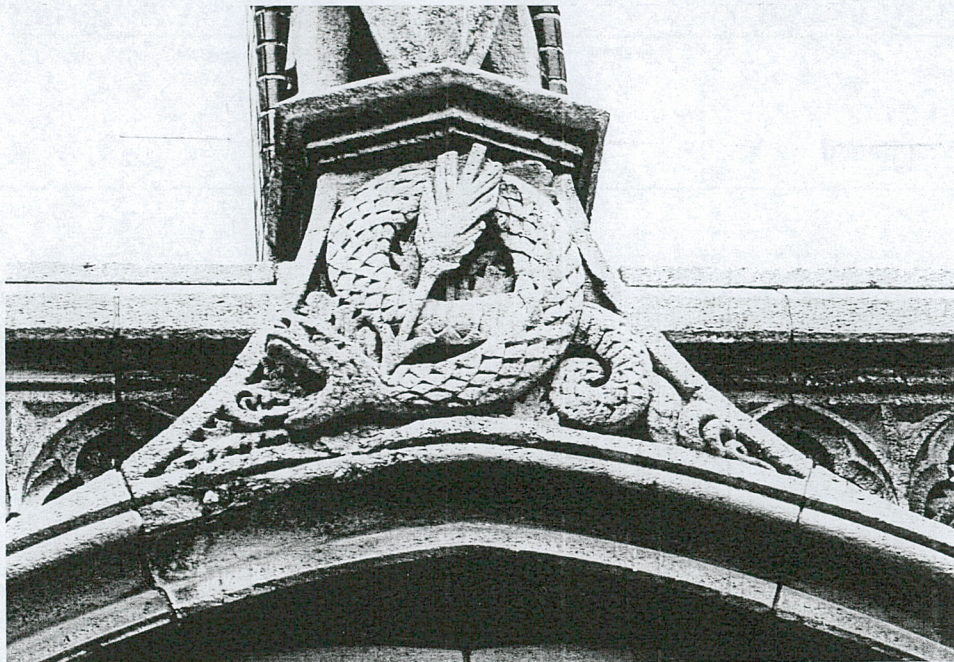
20. Rzeźba rycerza nad portalem głównym

21. Portal elewacji wschodniej

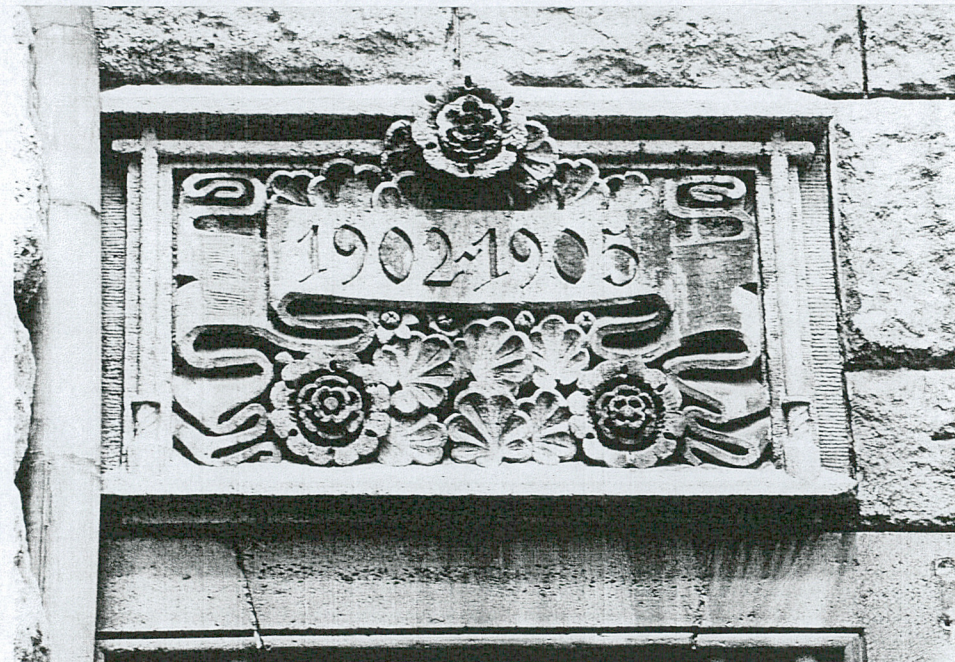
Wkładkę założył:
(imię, nazwisko, data)

Biuro Miejskiego Konserwatora Zabytków Szczecin

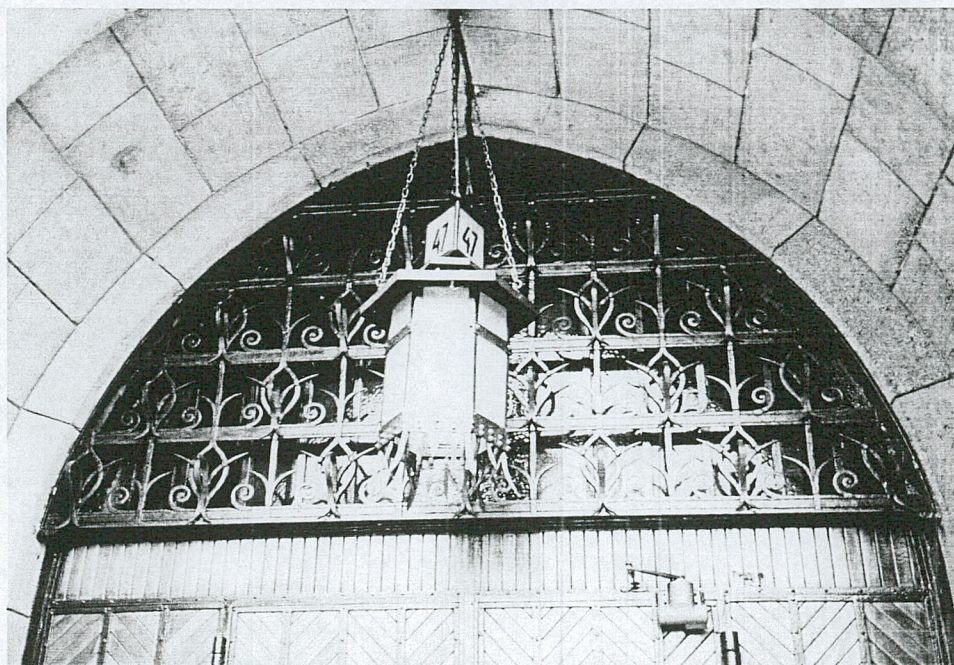
Miejsce przechowywania negatywów:



22. Detal rzeźbiarski w podstawie rzeźby wieńczącej portal główny



23. Rzeźbiarski detal fasady z datą budowy gmachu



24. Nadświetle portalu głównego

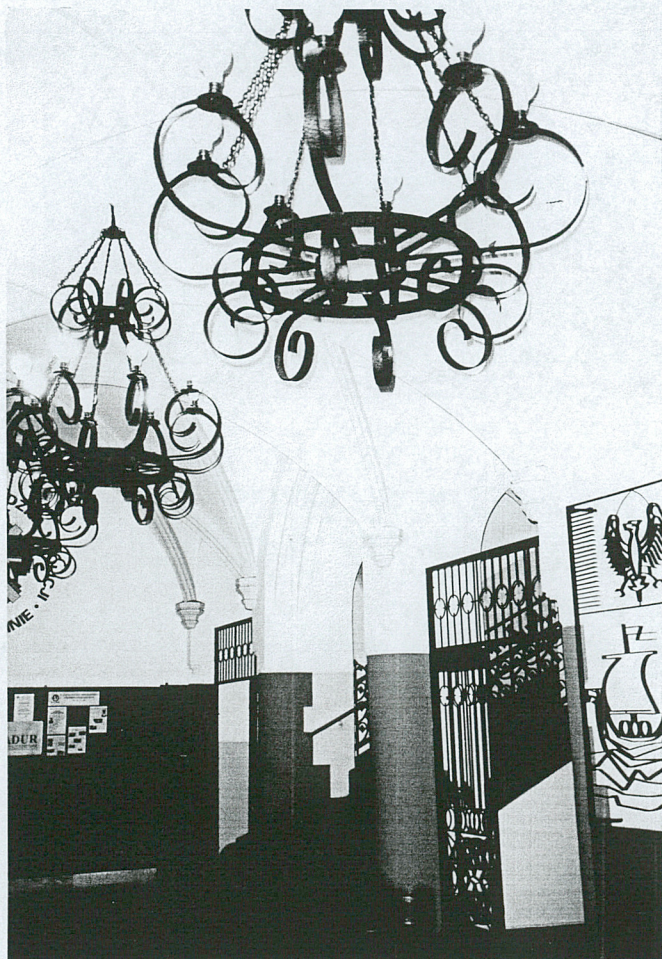


25. Ceramiczna posadzka w hallu na parterze

1. Miejscowość SZCZECIN
 2. Gmina Szczecin
 3. Województwo zachodniopomorskie

4. Obiekt (nazwa jak w karcie)
GMACH PREZYDIUM POLICJI
Ob. Komendy Wojewódzkiej Policji

5. Zawartość wkładki (nazwa materiału uzupełniającego)
 Fotografie



26.



27.

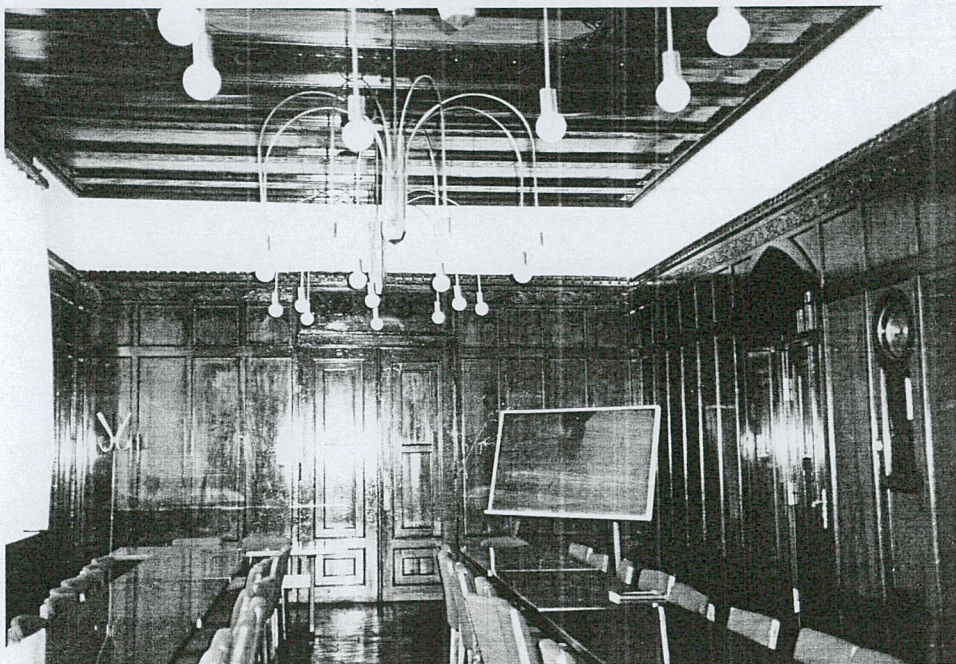


28.

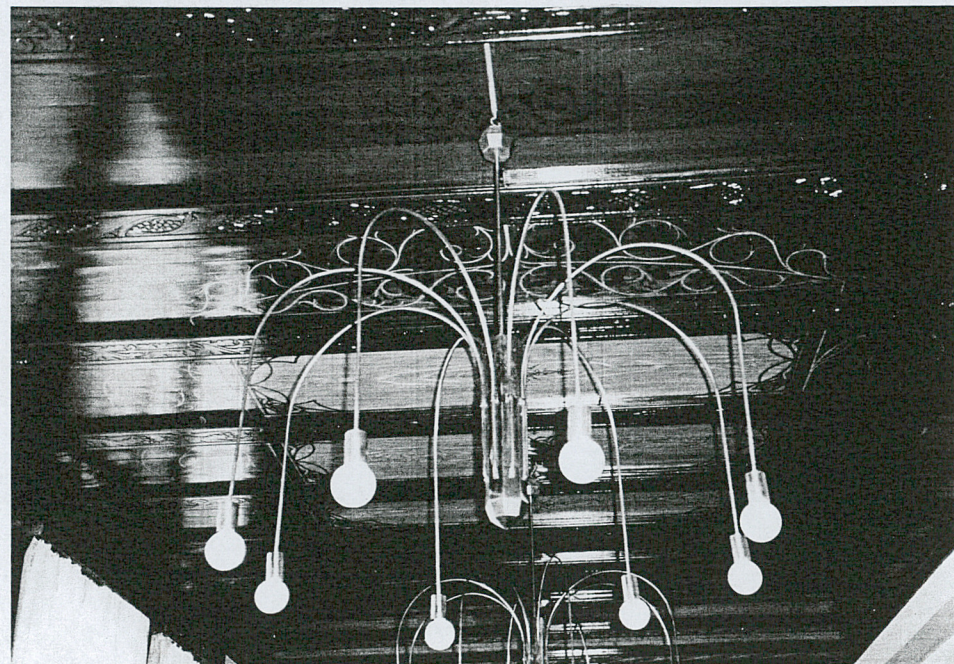
Wkładkę założył: mgr Maciej Słomiński,
 (imię, nazwisko, data) czerwiec 2001 r.

Miejsce przechowywania negatywów:
 Biuro Miejskiego Konserwatora Zabytków Szczecin

26. Wnętrze hallu na parterze
 27. Korytarz na I piętrze skrzydła wschodniego
 28. Korytarz na I piętrze skrzydła południowego
 29. Wnętrze sali konferencyjnej
 30. Polichromowany strop sali konferencyjnej
 31,32. Fragmenty polichromii stropu sali konferencyjnej



29.



30.

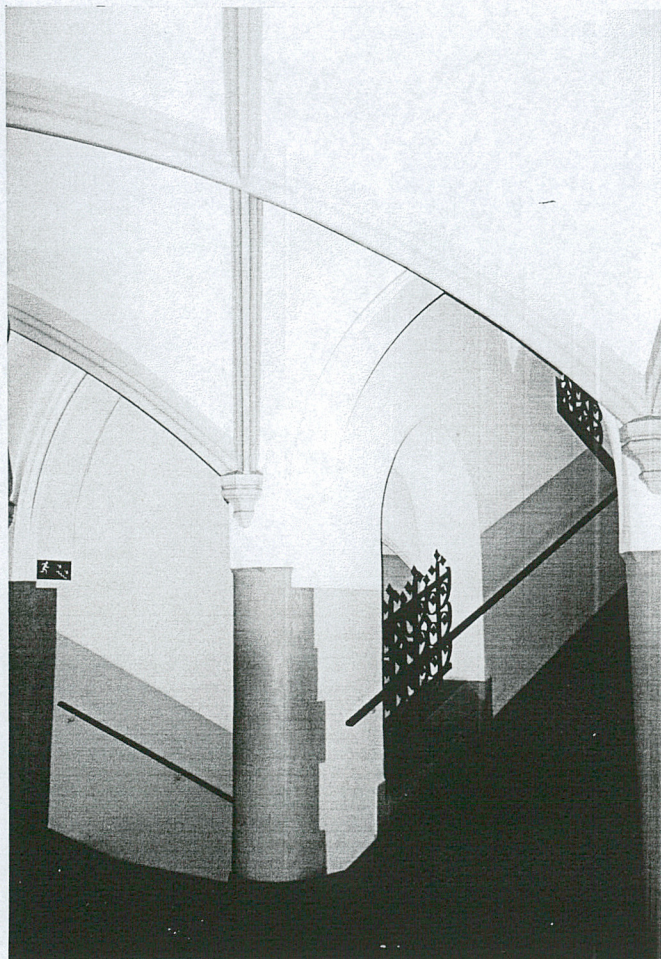


31.

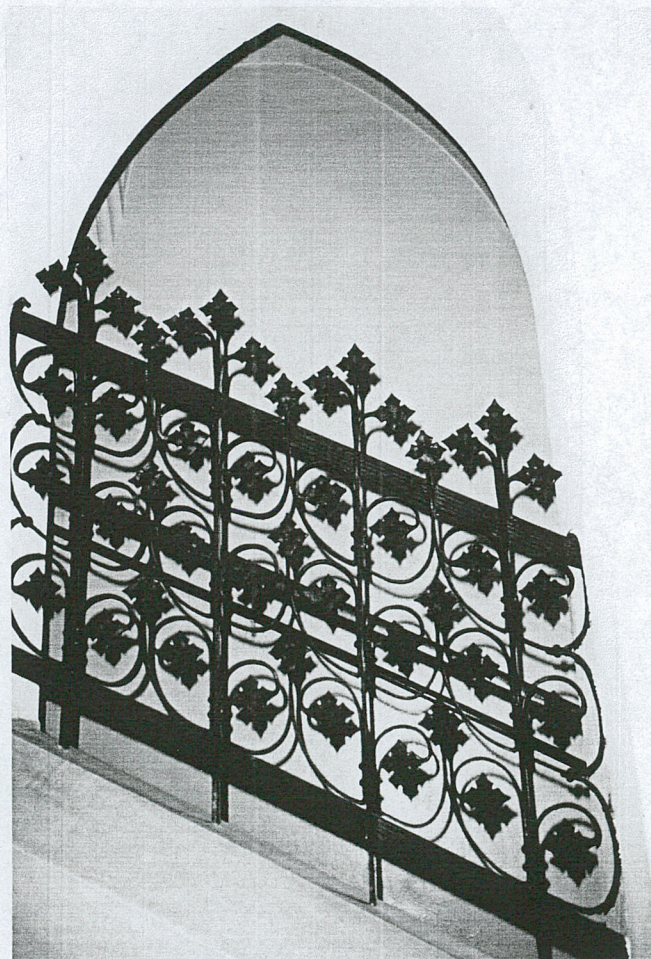


32.

1. Miejscowość	SZCZECIN	4. Obiekt (nazwa jak w karcie)	5. Zawartość wkładki (nazwa materiału uzupełniającego)
2. Gmina	Szczecin	GMACH PREZYDIUM POLICJI	Fotografie
3. Województwo	zachodniopomorskie	Ob. Komendy Wojewódzkiej Policji	



33.



34.



35

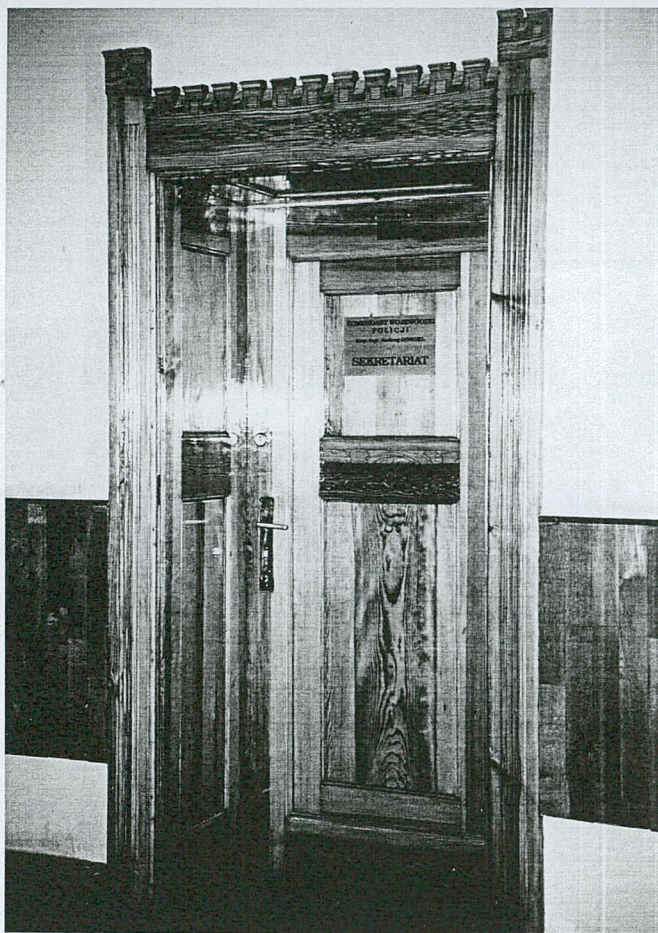
33. Główna klatka schodowa – widok z hallu II piętra
 34. Krata głównej klatki schodowej
 35. Boczna klatka schodowa w skrzydle wschodnim

mgr Maciej Słomiński, czerwiec 2001 r.

Wkładkę założył:
 (imię, nazwisko, data)

Biuro Miejskiego Konserwatora Zabytków Szczecin

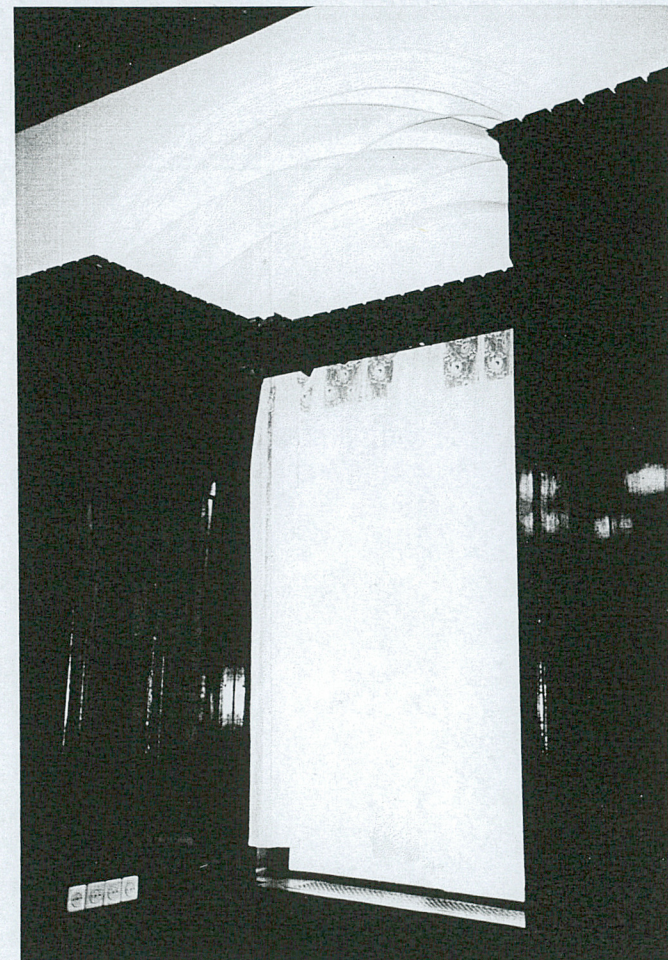
Miejsce przechowywania negatywów:



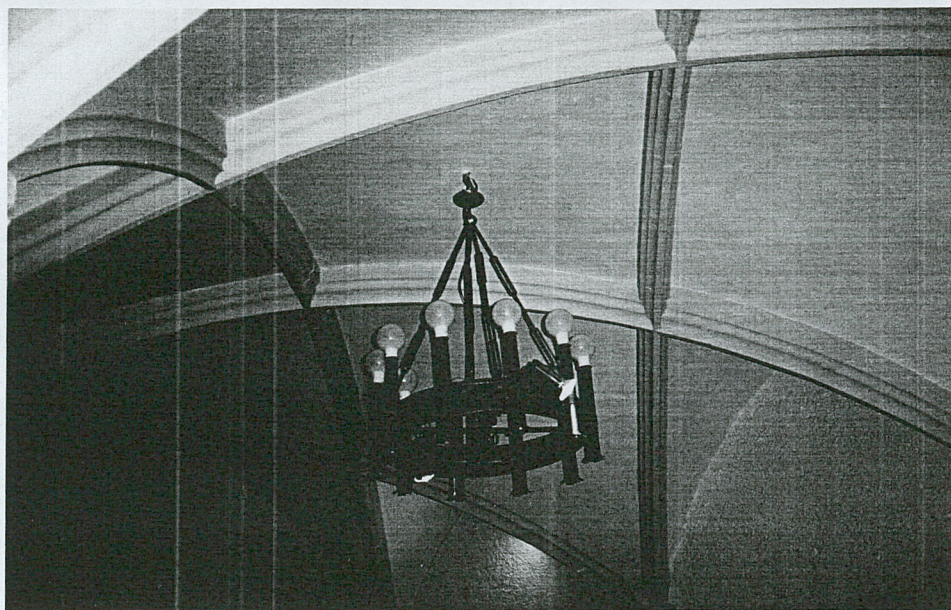
36.



37.



38.



39.

- 36. Stolarka drzwi na I piętrze z korytarza skrzydła południowego do sekretariatu
- 37. Stolarka drzwi prowadzących z małej sali konferencyjnej do gabinetu zastępcy komendanta
- 38. Okno we wnętrzu wykusza sali Konferencyjnej
- 39. Sklepienie w hallu I piętra