

A B C D E F G H I J K L Ł M N O P R S T U V W X Y Z

Nr

10201

1. Obiekt

BUDYNEK MIESZKALNY

2. Czas powstania

pocz. XX w.

3. Miejscowość

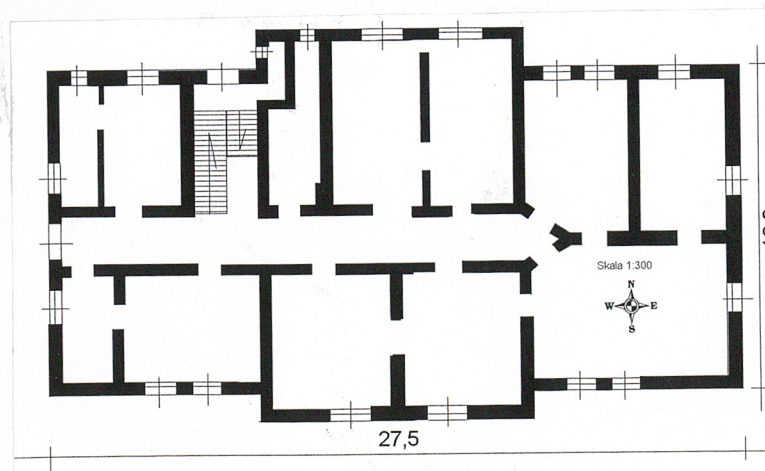
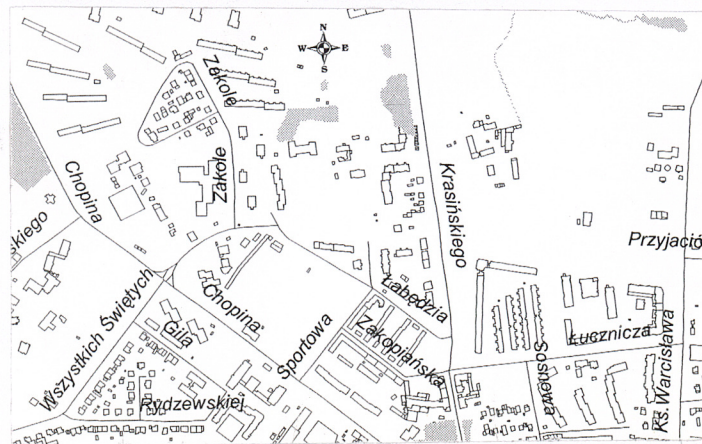
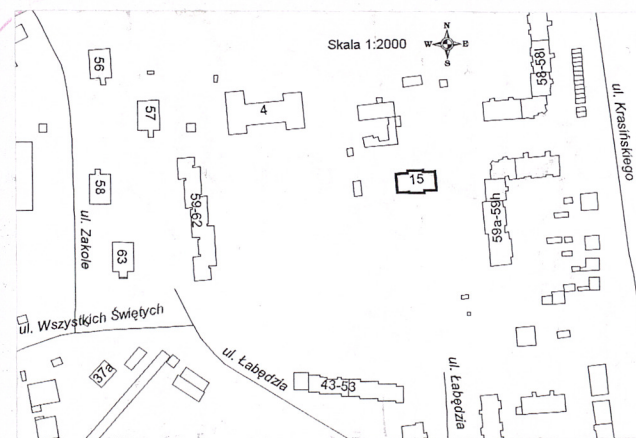
SZCZECIN

WARSZAWO

11. Zdjęcia, rzut, przekrój, sytuacja, orientacja



Widok od strony południowo-zachodniej



4. Adres

ul. Łabędzia 15  
Szczecin

5. Przynależność administracyjna

województwo zachodniopomorskie

gmina Szczecin *pow. SZCZECIN*

6. Poprzednie nazwy miejscowości

Stettin (do 1945 r.)

7. Przynależność administracyjna

1 VI 1975  
województwo szczecińskie  
powiat Szczecin

8. Właściciel i jego adres

Gmina Miasto Szczecin

9. Użytkownik i jego adres

Pogotowie Opiekuńcze  
im. K. Maciejewicza  
ul. Łabędzia 4  
71-453 Szczecin

10. Rejestr zabytków:

Nr. *A-240* data. *7.12.2005*



## 12. Autorzy, historia obiektu, określenie stylu.

Teren, na którym zlokalizowany jest budynek znajduje się w dzielnicy Warszewo (d. Warsaw) przy ul. Łabędziej (Am Schmallen Rollberg). Budynek był częścią dawnego założenia Domu wychowawczego dla dziewcząt zwanego Magdalenenstift, powołanego z inicjatywy generalnego superintendenta D. Jaspisa i radcy handlowego Quistorpa oraz mieszkanek miasta. Pierwszą siedzibą zakładu był budynek przy ul. Wawrzyniaka. Idea powstania ośrodka sięga 1856 r., kiedy na terenie Fortu Prusy zorganizowano schronisko dla dziewcząt, które weszły w kolizję z prawem. Celem fundacji była opieka i resocjalizacja dziewcząt. Zakład prowadziły siostry zakonne z podobnej fundacji berlińskiej. W 1908 r. siedzibę zakładu przeniesiono na osiedle Stoki (Rollberg) do nowego budynku zaprojektowanego przez P. Bernharda (ob. Łabędzia 4). W miarę potrzeb i wzrostu liczby wychowanek siedziba rozbudowywała się o nowe budynki, np. salę gimnastyczną i placówkę lekarską. Przedmiotowy budynek przy ul. Łabędziej 15, położony nieco na uboczu, we wschodniej części założenia, mieścił najprawdopodobniej mieszkania personelu obsługującego zakład i powstał prawdopodobnie na pocz. XX w. Fundacja istniała do 1945 r. Po II wojnie światowej główny budynek założenia stał się siedzibą Państwowego Pogotowia Opiekuńczego im. K. Maciejewicza, natomiast przedmiotowy budynek do 1992 r. był w zarządzie miejskim i użytkowany był jako mieszkalny. Obecnie w zarządzie Pogotowia, nieużytkowany. Budynek o cechach stylowych historyzujących.

## 13. Opis (sytuacja, materiał, konstrukcja, rzut, bryła, elewacje, wnętrza, wyposażenie, instalacje).

**Sytuacja.** Budynek usytuowany jest w lewobrzeżnej części Szczecina, w dzielnicy Warszewo, na zachód od jednej z głównych ulic dzielnicy - ul. Krasińskiego. Budynek wolnostojący, zlokalizowany ma obszernej działce położonej wśród współczesnych zabudowań osiedla Zakole, między ulicami Zakole od strony zachodniej i ul. Krasińskiego od strony wschodniej oraz ul. Łabędzią od południa. Budynek usytuowany na południowy wschód od głównego budynku Pogotowia Opiekuńczego (ul. Łabędzia 4). Od strony północnej pierwotna murowana brama wjazdowa. Od strony wschodniej w bezpośrednim sąsiedztwie przebiega wewnętrzna droga osiedlowa. W otoczeniu budynku liczne garaże blaszane oraz ogrody działkowe. Główne wejście do budynku od strony zachodniej szczytowej budynku.

**Materiał, konstrukcja, technika.** **F u n d a m e n t y:** budynek posadowiony na fundamentach murowanych z cegły pełnej ceramicznej. **Ś c i a n y** murowane z cegły pełnej ceramicznej na zaprawie cementowo-wapiennej, tynkowane tynkami cementowo-wapiennymi na gładko. Dekoracja sztukatorska elewacji frontowej opaski, gzymsy, narożne płytkie bonie – tynk gładki. **C o k ó ł** licowany cegłą. **W i ę ź b a** dachowa drewniana płatwiowo-kleszczowa. **D a c h** kryty współczesną dachówką cementową zakładkową. **S t r o p y** płaskie drewniane nad pomieszczeniami oraz ceramiczne sklepienia nad piwnicami. **P o d ł o g i**: drewniane deskowe. **S c h o d y** wejściowe do budynku kamienne, proste, jednobiegowe z metalową dekoracyjną balustradą; klatki schodowej drewniane dwubiegowe, powrotne. Balustrada drewniana. **S t o l a r k a d r z w i o w a**: drzwi głównego wejścia drewniane prostokątne, płycinowe z dekoracyjną snyderką. Drzwi wewnątrz budynku drewniane prostokątne, płycinowe. **S t o l a r k a o k i e n n a** skrzynkowa, czterokwaterowa, dwupoziomowa, z krzyżem okiennym.

**Rzut.** Budynek założony na planie prostokąta, zryzalitowany osiowo od strony elewacji północnej i południowej, dwu i półtraktowy, symetrycznie dzielony na osi podłużnej wąskim wewnętrznym korytarzem. W tylnym trakcie klatka schodowa.

**Bryła.** Budynek podpiwniczony, jednokondygnacyjny z użytkowym poddaszem, zryzalitowany na osi środkowej od strony północnej i południowej. Nad budynkiem dach dwuspadowy z naczółkami i lukarnami. Ryzality w partii dachu zwieńczone dachem dwuspadowym z naczółkami, usytuowanym szczytowo do elewacji. Budynek o zwartej bryle, z symetrycznym układem otworów okiennych i drzwiowych.

**Opis.** **E l e w a c j a** północna: 9-osiowa, 1-kondygnacyjna. Trzy środkowe osie elewacji wyznacza ryzalit. W trzeciej osi od strony zachodniej prostokątny otwór drzwiowy. Osie elewacji wyznaczają prostokątne otwory okienne. Elewację wieńczy profilowany gzyms. W szczycie ryzalitu bezpośrednio na gzymsie ułożone prostokątne otwory okienne a powyżej w samym szczycie dwa otwory. Otwory okienne elewacji ujęte profilowanymi gierowanymi opaskami. Narożniki budynku boniowane. W połaci dachowej po dwie po każdej stronie ryzalitu wysoko osadzone trójkątne lukarny. Elewacja zachodnia szczytowa. W przyziemiu osiowo usytuowany prostokątny otwór wejściowy poprzedzony schodami ujętymi ozdobną balustradą. Po obu stronach wejścia po jednym prostokątnym oknie. W szczycie symetrycznie usytuowane prostokątne otwory okienne: dwa duże pośrodku i małe po bokach. Sposób opracowania elewacji podobny jak w elewacji północnej: otwory okienne oraz drzwiowe, ujęte profilowanymi opaskami.



<p>14. Kubatura</p> <p>ok. 3608 m<sup>3</sup></p>	<p>15. Powierzchnia użytkowa</p> <p>ok. 343 m<sup>2</sup></p>	<p>16. Przeznaczenie pierwotne budynek mieszkalny</p>	<p>17. Użytkowanie obecne nieużytkowany</p>
<p>18. Prace budowlane i konserwatorskie, ich przebieg i dokumentacja</p> <p>W okresie powojennym prowadzono bieżące prace remontowe głównie we wnętrzu budynku. W 1989 r. wykonano nową więźbę i pokrycie dachowe. W roku 1992 r. wykonano ekspertyzę stanu technicznego budynku (w posiadaniu zarządcy).</p>		<p>19. Stan zachowania</p> <p>Ogólny stan budynku zły. Widoczne ślady zawilgocień i zagrzybienia ścian. W znacznym stopniu ubytki tynków zewnętrznych i wewnątrz budynku. Budynek z widocznymi śladami zniszczeń i spaleń. Załamane stropy, częściowo brak pokrycia dachowego. Brak skrzydeł okiennych i drzwi wejściowych. Otwory częściowo zamurowane w celu zabezpieczenia przed wejściem do wnętrza. Wewnątrz nieliczna zachowana i zniszczona stolarka drzwiowa, zachowane ościeżnice drewniane. Zniszczenia i ubytki drewnianych podłóg. Zniszczone schody wejściowe i metalowa balustrada. Otoczenie nieuporządkowane, porośnięte roślinnością; w bezpośrednim otoczeniu blaszane garaże.</p> <p>20. Najpilniejsze postulaty konserwatorskie</p> <p>Budynek wymaga podjęcia pilnie kapitalnego remontu a następnie wprowadzenia nowej funkcji. Należy wykonać m.in. izolację przeciwwilgociową, wymianę tynków z odtworzeniem wystroju architektonicznego, wymianę stolarki, pokrycia dachowego a ostatecznie uporządkowania otoczenia z przeglądem drzewostanu i zagospodarowaniem terenu.</p> <p>Prace prowadzone przy obiekcie powinny być uzgadniane ze służbami konserwatorskimi.</p>	



21. Akta archiwalne (rodzaj akt, numer i miejsce przechowywania)

24. Uwagi różne

*Nr inw. 925 B/2004* *Wm. west. 79.139 - 79.165*

22. Bibliografia

- P. Zaremba, Orlińska H., Urbanistyczny rozwój Szczecina, Poznań 1965,
- L. Turek Kwiatkowska, Szczecin stary i nowy, Szczecin 1991,
- Encyklopedia Szczecina, pod red. T. Białeckiego, Szczecin 1999-2000

25. Opracował

tekst mgr E. Wolender, listopad 2003 r.

plany, rysunki mgr E. Wolender, listopad 2003 r.

zdjęcia fotogr. mgr T. Wolender, listopad 2003 r.

miejsce przechowywania negatywów WUOZ Szczecin

26. Adnotacje o inspekcjach, informacje o zmianach (daty, imiona i nazwiska wypełniających)

23. Źródła ikonograficzne i fotografia (rodzaj, miejsce przechowywania, sygnatury)

Plan miasta z 1936 r. w zbiorach WKZ w Szczecinie

27. Załączniki

1. Załącznik nr 1, wkładka: cd. historii, cd. opisu, fotografie, fragment planu miasta z 1936 r.
2. Załącznik nr 2, wkładka: fotografie
3. Załącznik nr 3, wkładka: fotografie
4. Załącznik nr 4, wkładka: fotografie



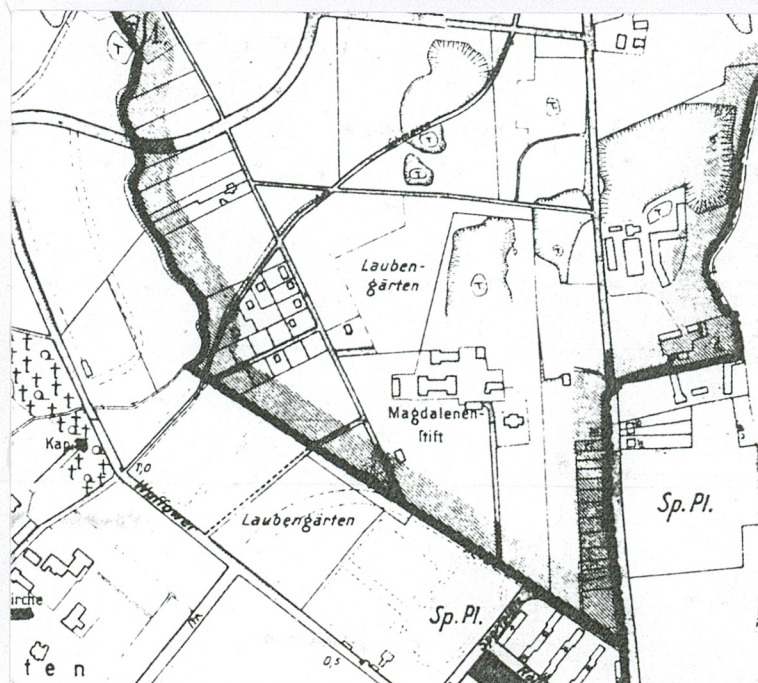
1. Miejscowość SZCZECIN	2. Obiekt (nazwa jak w karcie) BUDYNEK MIESZKALNY, ob. nieużytkowany ul. Łabędzia 15	3. Zawartość wkładki (nazwa obiektu lub materiału uzupełniającego) cd. opisu, fotografie, fragment planu miasta z 1936 r.
----------------------------	--	--

Cd. punktu 13.

Nad otworem drzwiowym lekko nadwieszony gzyms. Elewacja południowa 6-osiowa, 1-kondygnacyjna. Dwie środkowe osie wyznacza ryzalit zwieńczony w partii dachowej trójbocznym szczytem. Sposób plastycznego opracowania elewacji analogiczny jak w elewacji północnej z profilowanymi opaskami i gzymsem oraz dodatkową płaską dekoracją pod gzymsem ryzalitu. Elewacja wschodnia 2-osiowa, 1-kondygnacyjna, zwieńczona trójbocznym szczytem, artykułowana prostokątnymi otworami okiennymi. Sposób opracowania elewacji analogiczny jak elewacji zachodniej.

W n ę t r z e: zachowana szczątkowo stolarka okienna i drzwiowa, głównie we wnętrzu. Pozostałości profilowanych ościeżnic i drewnianej klatki schodowej.

I n s t a l a c j e: elektryczna, wodno-kanalizacyjna, piece.



Wkładkę założył: mgr E. Wolender, grudzień 2003 r.

Miejsce przechowywania negatywów: WUOZ Szczecin

Widok od strony północno-zachodniej





Otworky okienne elewacji południowej



Elewacja północna



Widok od strony południowo-wschodniej



Widok od strony zachodniej



1. Miejscowość  
SZCZECIN

2. Obiekt (nazwa jak w karcie)  
BUDYNEK MIESZKALNY, ob. nieużytkowany  
ul. Łabędzia 15

3. Zawartość wkładki (nazwa obiektu lub materiału uzupełniającego)  
fotografie



Ryzalit elewacji północnej



Ryzalit elewacji południowej



Fragment elewacji północnej

Wkładkę założył: mgr E. Wolender, grudzień 2003 r.

Miejsce przechowywania negatywów: WUOZ Szczecin





Elewacja wschodnia



Elewacja zachodnia



Lukarna od strony południowej



Otwory okienne ryzalitu elewacji południowej



1. Miejscowość  
SZCZECIN

2. Obiekt (nazwa jak w karcie)  
BUDYNEK MIESZKALNY, ob. nieużytkowany  
ul. Łabędzia 15

3. Zawartość wkładki (nazwa obiektu lub materiału uzupełniającego)  
fotografie



Wejście od strony elewacji zachodniej



Kraty okienne

Wkładkę założył: mgr E. Wolender, grudzień 2003 r.

Miejsce przechowywania negatywów: WUOZ Szczecin





Balustrada wejścia od strony elewacji zachodniej



Szczegół balustrady



Dekoracja klatki schodowej we wnętrzu



1. Miejscowość  
SZCZECIN

2. Obiekt (nazwa jak w karcie)  
BUDYNEK MIESZKALNY, ob. nieużytkowany  
ul. Łabędzia 15

3. Zawartość wkładki (nazwa obiektu lub materiału uzupełniającego)  
fotografie



Fragment klatki schodowej



Stolarka drzwi we wnętrzu

Wkładkę założył: mgr E. Wolender, grudzień 2003 r.

Miejsce przechowywania negatywów: WUOZ Szczecin