

1. Obiekt

SPICHRZ

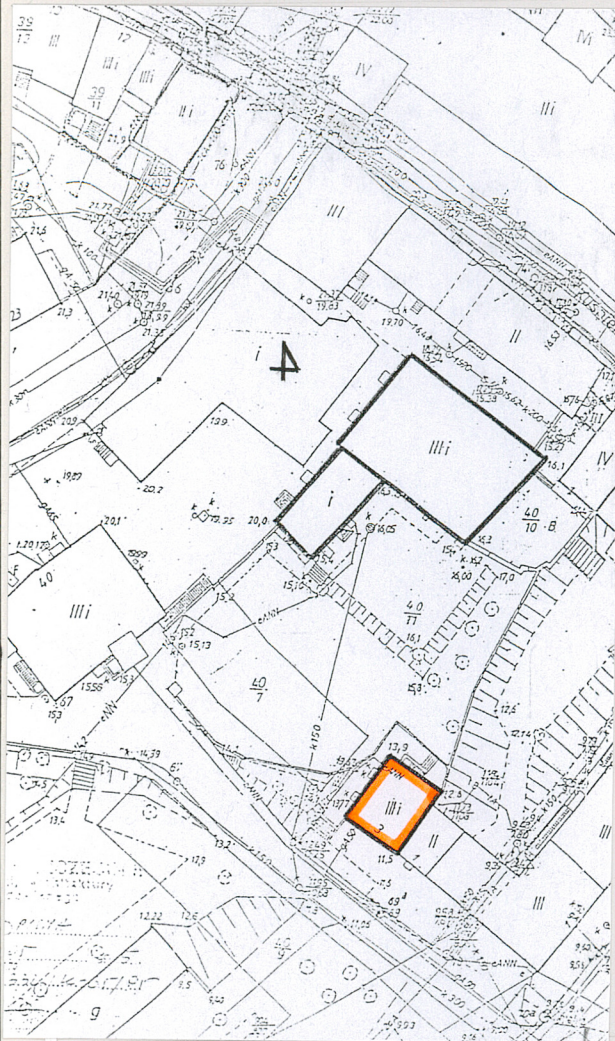
2. Czas powstania

XIV w.

3. Miejscowość

SZCZECIN

11. Zdjęcia, rzut, przekrój, sytuacja, orientacja

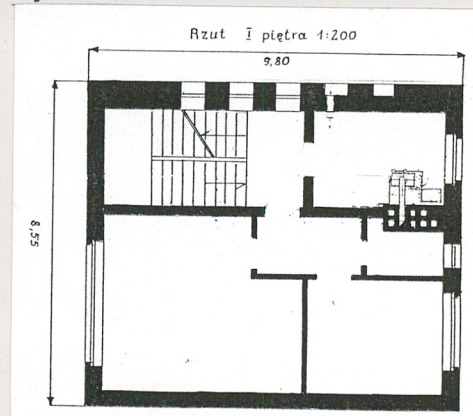
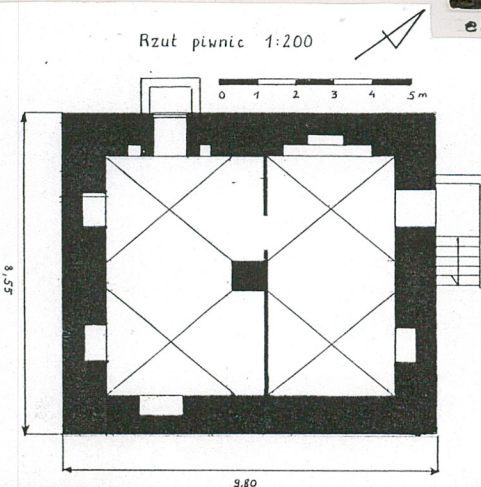


plan sytuacyjny

Wzór ODZ 1996 r.



elevacja zach.



4. Adres

ul. Kurkowa 3
70-535 Szczecin

nr hipoteczny

lub. ewid. gruntów

5. Przynależność administracyjna

województwo szczęcińskie

gmina Szczecin

6. Poprzednie nazwy miejscowości

Stettin

7. Przynależność administracyjna
przed 1 VI 1975

województwo szczęcińskie

powiat Szczecin

8. Właściciel i jego adres

Skarb Państwa

9. Użytkownik i jego adres

Państwowe Liceum Sztuk
Plastycznych
ul. Kurkowa 1
70-535 Szczecin

10. Rejestr zabytków

Nr data

Niewielki, wczesnogotycki budynek spichrza powstał prawdopodobnie w XIV w o czym świadczy wendyjski watek muru. Nie jest znana pierwotna funkcja budynku. Jego wieżowa forma sugerować może funkcję obronną. Hipotezę tę zdaje się potwierdzać niedawne odkrycie w kwartale XII na Podzamczu wałów obronnych wczesnośredniowiecznego Szczecina położonych właśnie na linii budynku. Co najmniej od czasów późniejszego średniowiecza aż do II wojny światowej budynek położony był na tyłach działki przy ul. Panieńskiej przed 1945r oznaczonej nr. 27. Włączony w zabudowę parceli początkowo służył zapewne jako spichrz, a później adaptowany został do celów mieszkalnych. Krzyżowe sklepienie w piwnicy oraz rząd sklepionych łukami odcinkowym okienek w górnej części elewacji zachodniej powstały zapewne wtórnie i pochodzą z XV lub XVI wieku. Wejście do budynku prowadziło wtedy od strony wschodniej i usytuowane było przy narożniku pld.-wsch. Okna piwnicy istniały jedynie w ścianie północnej. Jak wskazuje szwedzki plan katastralny z 1706r. w okresie nowożytnym /lub nawet wcześniej/ budynek spichrza został połączony z budynkiem tylnym stojącym w podwórzu kamienicy przy ul. Panieńskiej 27. Południowa elewacja spichrza wychodziła wówczas na Działziniec Loitzów, czyli obecną ul. Kurkową, zaś przy jego pld.-wsch. narożniku usytuowane było przejście na tzw. Działziniec Miejski /Stadthof/ na który wychodziła elewacja zachodnia spichrza oraz elewacja przyległego doń budynku tylnego. Przy Działziniec Miejskim mieścił się wówczas zarząd

Sytuacja.

Niewielki budynek dawnego spichrza położony wewnątrz dawnego kwartału zabudowy po północnej stronie ul. Kurkowej, stanowiącej pierwotnie rodzaj wydłużonego wewnętrznego dziedzińca. Do wschodniej ściany spichrza przylegają budynki mieszkalne z końca lat 50-tych, tworzące ciąg nowej zabudowy przy ul. Panieńskiej i Kurkowej. Na zachód od spichrza na zakończeniu ul. Kurkowej położona jest XVI wieczna późnogotycka kamienica Loitzów, będąca obecnie siedzibą Państwowego Liceum Sztuk Plastycznych, na pld.-zach. zespół dwóch budynków - spichrza miejskiego i oficyny mieszkalnej należących również do Liceum. Na zachód i północ od spichlerza rozciąga się obecnie rozległy trawnik z krzewami i drzewami. Przed 1945r. istniała tu gęsta zabudowa skupiona wokół tzw. Działziniec Miejskiego. Od strony wschodniej ten teren zielony oddzielony jest ogrodzeniem opadającym w dół stokiem skarpy od podwórza należącego do bloków przy ul. Panieńskiej. Materiał, konstrukcja, technika. Ściany murowane - w kondygnacji piwnicy parteru oraz na całej wysokości ściany zachodniej - z cegły gotyckiej o przeciętnych wymiarach 26,5cm x 12 cm x 3,6cm układanej w wтку wendyjskim w górnej części gotyckim, na zewnątrz pozostawione w licu ceglany. Grubość ścian piwnicy - 1,20 m. Pozostałe ściany nowe, z cegły pełnej lub dziurawki, w licu zewnętrznym - otyłkowane. Sklepienie i stropy. W piwnicy sklepienie krzyżowe na środkowym filarze, nad pozostałymi kondygnacjami stropy masywne na belkach stalowych, typu Kleina, nowe. Więźba dachowa nowa z czasów odbudowy, drewniana, jętkowo-krokwiowa. Pokrycie dachu dachówką karpiówką układaną w "rybią łuskę". Posadzki i podłogi. W piwnicy posadzka ceglana, na klatce schodowej - terakota, w pozostałych pomieszczeniach podłogi parkietowe. Schody. Wewnątrz budynku nowa klatka schodowa, żelbetowa, dwubiegowa. Do piwnicy schody zewnętrzne ceglane. Drzwi nowe, płycinowe i płytowe. Okna - nowe, zespolone.

Rzut. Budynek założony na rzucie prostokąta o bokach 9,90 x 8,55 m. Wnętrze poszczególnej kondygnacji pierwotnie zapewne jednoprzestrzenne, podzielone wtórnie podczas odbudowy.

Bryła. Budynek podpiwniczony, obecnie czterokondygnacyjny, nakryty dwuspadowym dachem o szczytach usytuowanych od strony północnej i południowej. Pierwotna forma dachu nieznana, obecna pochodzi z czasów powojennej odbudowy. Elewacje. Z dawnej budowli w wysokości zbliżonej do pierwotnej zachowała się tylko elewacja od strony zachodniej. Tu znajduje się obecnie wejście do budynku usytuowane w miejscu dawnego okna. Lico elewacji pozostawione jakichkolwiek podziałów czy otworów, aż do ostatniego piętra, na którego wysokości rozmieszczono pięć okienek zamkniętych łukami odcinkowymi. Od poziomu gruntu do nasady łuków okienek ściana zbudowana w wtku wendyjskim. Powyżej nasady łuków - widoczne siedem warstw cegieł w wtku gotyckim. W samym zwieńczeniu elewacji kilka warstw nadbudowanych ze starej cegły podczas odbudowy, zwieńczonych niemal płaskim tynkowanym gzymsem. W dolnej części elewacji powyżej parteru widoczne w murze żelazne kotwy. Zamocowane na wysokości nie pokrywającej się z poziomem

14. Kubatura 1.286 m ³	15. Powierzchnia użytkowa 280 m ²	16. Przeznaczenie pierwotne spichlerz lub budowla obronna	17. Użytkowanie obecne mieszkanie, pomieszcze- nia szkolne
--------------------------------------	---	---	--

18. Prace budowlane i konserwatorskie, ich przebieg i dokumentacja (po 1945 r.)

1958-1962 - odbudowa. Projekt inż. arch. Ryszard Jaro-
szek, 1957 /projekt w PSOZ Szczecin/. Zachowano i podda-
no konserwacji mury gotyckie piwnic, parteru oraz ścia-
nę północną na całej wysokości. W piwnicy zrekonstruo-
wano zawałoną część sklepienia w narożniku północno-
wschodnim. Zbudowano nowe ściany od strony północnej,
południowej i wschodniej. Wewnątrz budynku wprowadzono
nowe masywne stropy, klatkę schodową. Całość nakryto
nowym dachem. Wykonawcą była w 1958r grupa konserwator-
ska Wojewódzkiego Konserwatora Zabytków, a od 1959r -
Przedsiębiorstwo Państwowe Pracownie Konserwacji Zabyt-
ków w Szczecinie.

19. Stan zachowania (fundamenty, ściany zewnętrzne, ściany wewnętrzne, sklepienia, stropy, konstrukcje dachowe,
pokrycie dachu, wyposażenie i instalacje)

Konstrukcja budynku w stanie dobrym. Mury w dolnej
części silnie zawilgocone. Wnętrze budynku znacz-
nie zniszczone na skutek długotrwałego użytkowania
i braku bardziej gruntownych remontów /podłogi,
malowanie ścian, wyposażenie i instalacje itd./.

20. Najpilniejsze postulaty konserwatorskie

Należy wykonać izolację i osuszenie murów, przeprowa-
dzić remont wnętrza budynku oraz przełożyć lub wymie-
nić pokrycie dachu.

21. Akta archiwalne i źródła ikonograficzne (rodzaj, numer i miejsce przechowywania)

- Archiwum Państwowe w Szczecinie, Akta Miasta Szczecina
Policja Budowlana, sygn. 1326
- Inwentaryzacja - inż. Ryszard Jaroszek, 1955 w PSOZ
Szczecin

22. Bibliografia

- Dziurła H. Szczecin, Dom Loitzów, spichkerze, ul. Kur-
kowa 1. Dokumentacja historyczno-architektoniczna,
Szczecin 1958, maszynopis w PSOZ Szczecin

23. Uwagi różne

Neg. Nr 61.694-61.714

24. Opracowanie karty ewidencyjnej

tekst mgr Maciej Słomiński 11.1993r M. Słomiński
imię, nazwisko, data, podpis

plany, rysunki mgr Maciej Słomiński na podstawie projektu
odbudowy 11.1993r
imię, nazwisko, data, podpis

zdjęcia fotogr. mgr Maciej Słomiński 03.1993r
imię, nazwisko, data, podpis

miejsce przechowywania negatywów

KARTA PO WYPEŁNIENIU PODLEGA OCHRONIE NA PODSTAWIE PRZEPISÓW PRAWA AUTORSKIEGO

25. Adnotacje o inspekcjach, informacje o zmianach (daty, imiona i nazwiska wypełniających)

26. Załączniki

wkładki z tekstem i zdjęciami

1. Miejscowość.....	SZCZECIN.....	4. Obiekt (nazwa jak w karcie)	5. Zawartość wkładki (nazwa materiału uzupełniającego)
2. Gmina.....	Szczecin.....	SPICHRZ	Opis
3. Województwo.....	szczęcińskie		

pkt 12 c.d.

dóbr miejskich, położony był spichlerz miejski i mieszkania miejskich urzędników i funkcjonariuszy. W XIX w posesja przy ul. Panieńskiej 27 /wcześniej 32/ należała do francuskiej ewangelicko-reformowanej gminy wyznaniowej. Lokale w kamienicy frontowej wynajmowano - w II połowie stulecia mieściła się tu księgarnia Theodora von der Nahmera, handlująca również dziełami sztuki /Verlags - Buch- und Kunsthandlung von Theodor von der Nahmer"/. W budynku tylnym obok dawnego spichrza miała swą siedzibę prowadzona przez gminę wyznaniową Szkoła Francuska /"Ecole Francaise"/. Sam spichrz adaptowany został do celów mieszkalnych. Tuż obok, po drugiej stronie przejścia na Dziedziniec Miejski, przy obecnej ul. Kurkowej 4 położona była szkoła półśrednia dla chłopców im. Ottona. Założona w 1824r działała tu od roku 1836 do 1895, kiedy to przeniesiona została na ul. Wyszaka.

W 1886r do wschodniej ściany dawnego spichrza dobudowano ustępy. Z zachowanego projektu wynika, że wnętrze dawnego spichrza miało wówczas układ dwutraktowy z przelotową sienią na osi. Na jej końcu usytuowane były schody, a po bokach dwa mieszkania złożone z izby od frontu /tj. od strony wschodniej/ i kuchni od tyłu /tj. od zachodu/. Jak wynika z późniejszych planów układ ten powstawał wyższe kondygnacje. Około 1890r przestała działać Szkoła Francuska. Należące do niej pomieszczenia /sześć klas/ wynajęto w 1891r sąsiedniej Szkole Ottona, a po jej przeniesieniu Szkole Barnima. Zarządcą posesji był wówczas rentier Ferdinand Le févre zamieszkały przy ul. Tkackiej 36. W 1895r przeprowadził on przebudowę budynku tylnego. Z zachowanych planów wynika, że budynek ten oraz przyległy doń budynek dawnego spichrza - miały po 4 kondygnacje. W 1936r do wschodniej elewacji spichlerza dobudowano murowaną oficynę. Powstała ona na miejscu ryglowego budynku mieszczącego wozownię, a później pralnię. Do francuskiej Gminy Reformowanej posesja należała jeszcze podczas II wojny światowej - w 1942r prowadzono tu prace przy dobudowie do dawnego spichrza. Naloty z lat 1943-1944 spowodowały niemal całkowite zniszczenie spichlerza i przyległych budynków. Według inwentaryzacji z 1955r - spichlerz uległ zniszczeniu w ok. 95%. Pozostały jedynie zewnętrzne ściany parteru i piętra, w tym jedna ściana o wysokości 4 kondygnacji /tj. ściana zachodnia/. Choć uszkodzona, przetrwała sklepienie piwnica, która była do połowy zawałona gruzem. We wczesnych latach 50-tych rozebrano ruiny sąsiednich budynków. W latach 1959-1962 spichrz, podobnie jak nieopodal położony dawny spichrz miejski z oficyną mieszkalną, - odbudowano z przeznaczeniem na potrzeby Państwowego Liceum Plastycznego. W tym samym czasie zbudowano bloki mieszkalne przy ul. Panieńskiej i jej narożniku z ul. Kurkową. Dawny spichrz włączony został w ciąg tej zabudowy przylegając wschodnią /nową/ ścianą do budynków mieszkalnych powstałych bez respektowania dawnej linii zabudowy i układu przestrzennego parceli.

mgr Maciej Słomiński 11.1998

Wkładkę założył:

(imię, nazwisko, data)

Miejsce przechowywania negatywów:

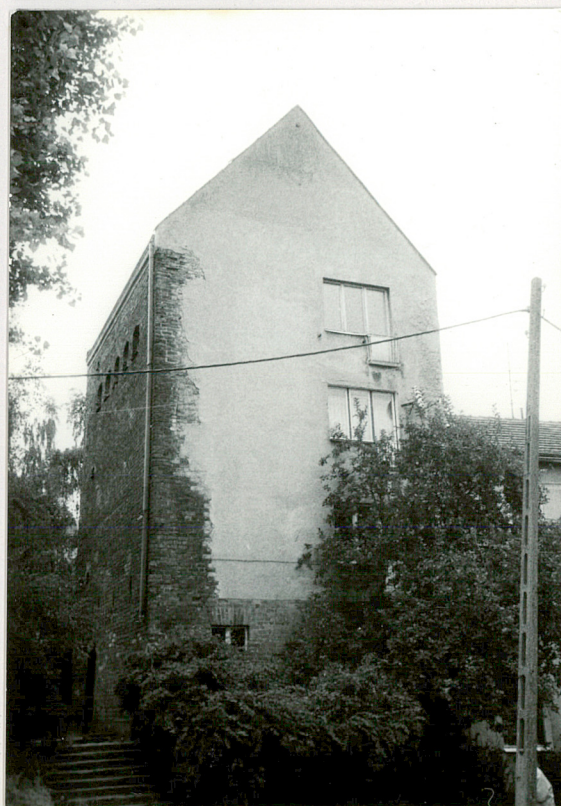
Wzór ODZ 1995 r.

plan sytuacyjny
z 1895r.

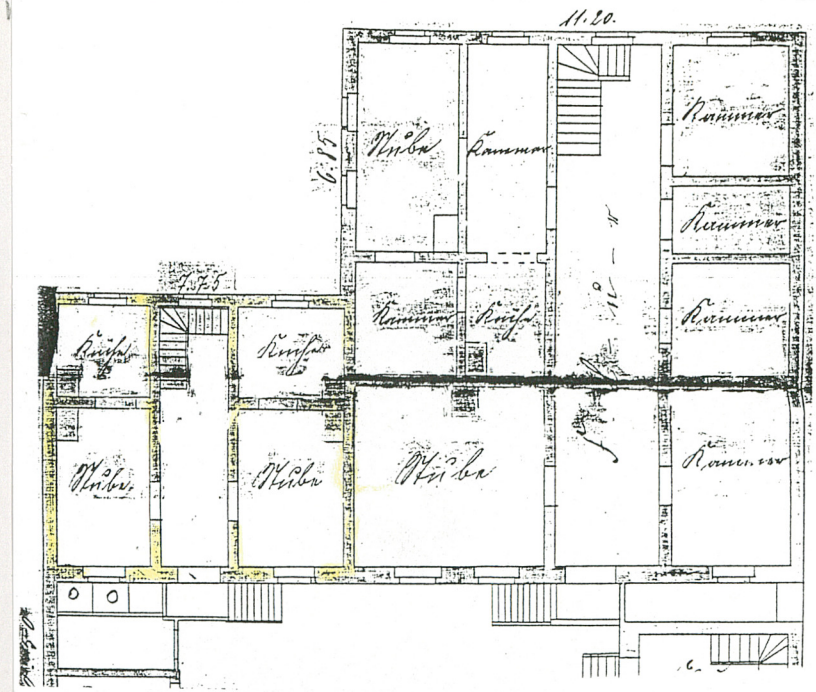
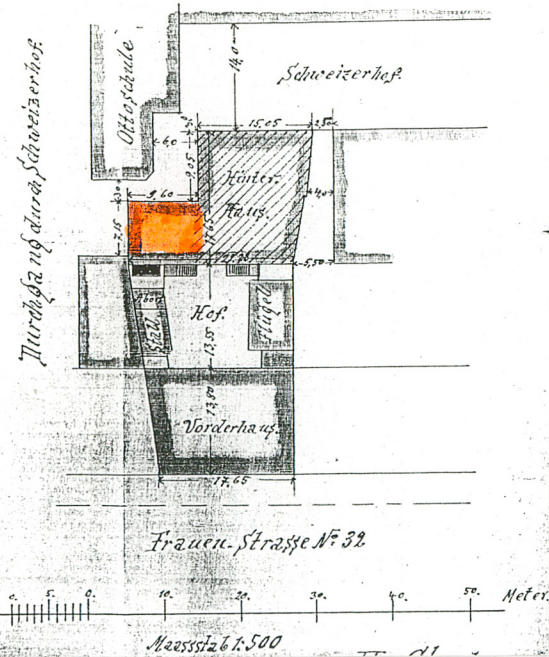


plan sytuacyjny sprzed 1945r.

elevacja
pd



Situations plan.



plan
z k. XIX w.



wnętrze parteru

1. Miejscowość.....	SZCZECIN	4. Obiekt (nazwa jak w karcie)	5. Zawartość wkładki (nazwa materiału uzupełniającego)
2. Gmina.....	Szczecin	SPICHRZ	opis
3. Województwo.....	szczęcińskie		

pkt 13 c.d.

odsadzki we wnętrzu wzmacniały zapewne co drugą belkę stropu. Od strony północnej i południowej oryginalne mury zachowały się tylko w kondygnacji piwnic i parteru. Od północy usytuowane jest zewnętrzne wejście do piwnicy. Zamknięty łukiem odcinkowym otwór ma zaokrąglone ościeża i sklepienia obniżające się w kierunku wnętrza. Elewacja południowa przepruta została w kondygnacji parteru dwoma niewielkimi otworami okiennymi. W oknach wyższych partiach obu elewacji szczytowych rozmieszczono nowe szerokie okna z drzwiami balkonowymi. Lico tych elewacji zostało otynkowane i pozbawione jest jakichkolwiek elementów artykulacji. Elewacja wschodnia zasłonięta do drugiego piętra włącznie przyległym, sąsiednim budynkiem. Wnętrze. Piwnica pierwotnie jednoprzestrzenna, nakryta jest sklepieniem wspartym na kwadratowym w rzucie filarze środkowym. Sklepienie krzyżowe o wklęsłych żagielkach pozbawione jest żeber i gurtów, otynkowane. Narożniki filara są profilowane w formie wałka przechodzącego w krawędź szwu sklepionego odpowiednio wykształconym noskiem. Sklepienie to było zniszczone w północno-wschodnim narożniku. W części zachodniej widoczne były ślady dawnych /przed 1945r/ reperacji. Na ścianach piwnicy widoczne są niewielkie zamknięte łukiem odcinkowym wnęki. Podczas odbudowy wprowadzono w piwnicy wtórny podział. W wyższych kondygnacjach w narożniku południowo-zachodnim umieszczono klatkę schodową. Pozwoliło to wyeksponować na całej wysokości zachowaną północną ścianę gotyczką i otynkowaną, ale z czytelnymi pierwotnymi podziałami. Nad pierwszym i drugim piętrzem widoczne są odsadzki muru, a na obu tych kondygnacjach - zamknięte łukami odcinkowymi nisze. Na parterze pierwsza od wejścia nisza ma odmienną formę i zamknięcie w kształcie trójkąta. Na parterze położone jest mieszkanie przeznaczone dla stróża. Pomieszczenie wyższych kondygnacji pełni funkcję pracowni szkolnych. Wyposażenia zabytkowego brak. Instalacje - elektryczna, wodno-kanalizacyjna, ogrzewanie gazowe.

Wkładkę założył: mgr Maciej Słomiński 11.1998r

(imię, nazwisko, data)

PSOZ Szczecin

Miejsce przechowywania negatywów:

Wzór ODZ 1995 r.