

A B C D E F G H I J K L Ł M N O P R S T U V W X Y Z

Nr

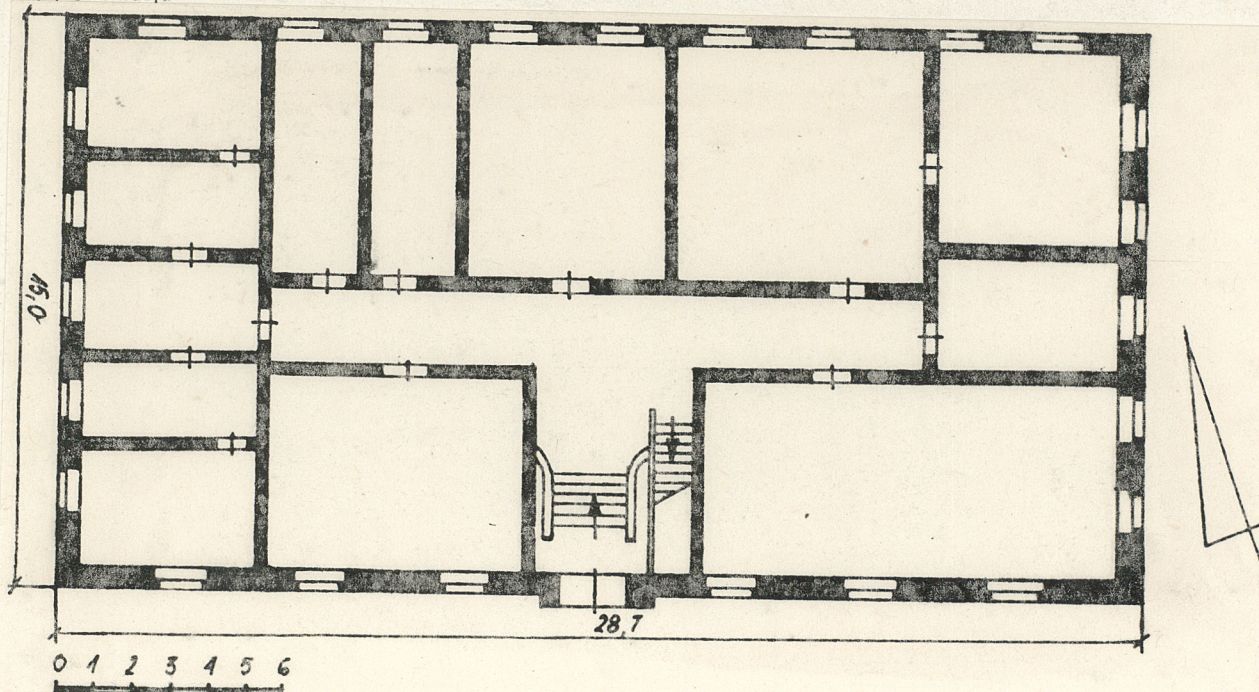
ZACHODNIO-POMORSKIE 6344

1. Obiekt 784/8/1/2  
DAWNY DOM DZIERŻAWCY MAJĄTKU obecnie BUDYNEK ADMINISTRACYJNY  
/na planie sytuacyjnym nr 1/

2. Czas powstania  
ok. 1800 roku

3. Miejscowość  
KOŁBACZ

11 Zdjęcia: rzut, przekrój, sytuacja, orientacja



4. Adres  
Kołbacz, ul. Warcisława  
nr hipoteczny .....

5. Przynależność administracyjna  
województwo szczyecińskie  
gmina Stare Czarnowo PO GRZYFINSKI

6. Poprzednie nazwy miejscowości  
niemiecka do 1945 r.  
Kolbatz

7. Przynależność administracyjna  
przed 1 VI 1975

województwo szczyecińskie  
powiat Gryfino

8. Właściciel i jego adres  
Zootechniczny Zakład Doświad-  
czalny w Kołbaczu  
ul. Warcisława

9. Użytkownik i jego adres  
j.w. - budynek Dyrekcji

10. Rejestr zabytków

Nr A-196 data 15.12.2004



widok od strony południowo-zachodniej



widok od strony północno-wschodniej



Spis dokonany w roku 1810 przed licytacją posiadłości wymienia wiele nowych budynków powstałych w roku 1803, między innymi budynek zarządu. Jest to prawdopodobnie zachowany do dzisiaj stojący przy wjeździe do założenia obiekt.

W roku 1803 folwark w Kołbaczu był własnością państwa pruskiego i zarządzany był przez generalnego dziełzawcę K.F. Goedego. Budynek przeznaczony był jako mieszkalny dla rządcy, ale mieścił także biura zarządu, ekspedycji i komisji. Projekty tego typu domów opracował architekt rejencji szczecińskiej ok. r. 1800 - David Gilly. Łączyły one klasycystyczne cechy stylowe z funkcjonalnością wewnątrz i czysto użytkowym ich charakterem.

W roku 1811 folwark został sprzedany na licytacji dawnemu dzierżwcy- Goedemu, który z kolei już w roku 1816 odsprzedał go kupcowi ze Świnoujścia Krausemu. Być może w tym okresie budynek służył tylko jako mieszkanie dla właściciela. Jednak w roku 1843 Kołbacz ponownie staje się domeną królewską, pozostając jako dzierżawa rodziny Krause. Zmiana systemu zarządzania musiała spowodować zmianę funkcjonowania budynku, któremu przywrócono zadania administracyjne które bez znaczniejszych przeróbek kontynuuje do dzisiaj.

Budynek Zarządu usytuowany jest w południowo-zachodnim narożniku podwórza gospodarczego. Fasada budynku otwiera się na ul. Warcisława, na tyłach zaś znajduje się gotycka stodoła oraz współczesne garaże. Od wschodu sąsiaduje z nim niewielki budynek administracyjny.

materiał, konstrukcja, technika - murowany z cegły na podmurówce kamienno-ceglanej otynkowany. Stropy drewniane z podbitką trzcinową. Więźba dachowa drewniana. Dach kryty dachówką zakładkową. Podłogi drewniane z desek oraz pokryte wykładzinami z tworzyw sztucznych. Schody wewnętrzne drewniane, dwubiegowe. Otwory okienne prostokątne, jedynie piwniczne zamknięte odcinkowo. Okna skrzynkowe, czteropolowe, zęszczeblinami drewnianymi. Drzwi drewniane, jednoskrzydłowe, płycinowe oraz dwuskrzydłowe, klepkowe z przeszklonym, półkolistym nadprożem.

rzut - na planie prostokąta wydłużonego w osi wschód-zachód, dwu i pół traktowy. Przez środek budynku, równolegle do fasady przebiega korytarz, nie dochodzący jednak do ścian szczytowych budynku, z którego przechodzi się do poszczególnych pomieszczeń. Prowadzi do niego klatka schodowa umieszczona na osi z wejściem od strony południowej.

bryła - wysoki prostopadłościenny budynek, trójkondygnacyjny /trzecią kondygnację stanowi poddasze/, z wysoko umieszczonymi piwnicami, przekryty dachem mansardowym z naczółkami o stromym spadku połaci, w którym umieszczono szereg okien.

elewacje - frontowa, południowa z podkreśloną płytkim ryzalitem osią środkową. W ryzalicie, zamkniętym płaskim trójkątnym szczytem umieszczono wysoką półkolistą niszę zawierającą drzwi wejściowe, do których prowadzą schody, a ponad nią niedużę, półkoliście zamknięte okno oświetlające klatkę schodową. Po obu stronach ryzalitu rozmieszczono w każdej kondygnacji po trzy wysokie, prostokątne okna. Po-  
dział na kondygnacje podkreślony jest zdwojonymi gzymsami uzyskanymi przez wgłębienie cegieł. Takie gzymsy obiegają wszystkie elewacje. Elewacja północna ośmioosiowa, na każdej kondygnacji przepruta regularnie rozmieszczonymi otworami okiennymi. Podobnie rozczłonkowane elewacje szczytowe, mają na dwóch dolnych piętrach po pięć okien, a w partii górnej trzy okna dwa małe okulusy po bokach. W elewacji zachodniej środkowe okna obramowane są dodatkowo płytkimi prostokątnymi niszami.

instalacje - elektryczna, wodno-kanalizacyjna, grzewcza c-o, odgromowa.



<p>14. Kubatura</p> <p>ok. 4626,0 m<sup>3</sup></p>	<p>15. Powierzchnia użytkowa</p> <p>1156,5 m<sup>2</sup></p>	<p>16. Przeznaczenie pierwotne</p> <p>budynek zarządu folwarku i mieszkanie rządcy</p>	<p>17. Użytkowanie obecne</p> <p>budynek administracyjny siedziba Dyrekcji ZSD</p>
<p>18. Prace budowlane i konserwatorskie, ich przebieg i dokumentacja</p> <p>W latach 60-tych przeprowadzono remont budynku. Skuto tynki, na których widoczne było płytkie boniowanie. Wymieniono stolarkę okienną i drzwiową. Zmieniono pokrycie dachu. Zburzono budynki przylegające od północy /stajnie/. Wykonano remont pomieszczeń, ale bez dokonywania zmian w ich układzie.</p>		<p>19. stan zachowania (fundamenty, ściany zewnętrzne, ściany wewnętrzne, sklepienia, stropy, konstrukcje dachowe, pokrycie dachu, wyposażenie i instalacje)</p> <p>Mury zewnętrzne w stanie dobrym. Tynki zmienione dobrze utrzymane. Drewniana konstrukcja stropów, więźby dachowej i schodów zdrowa. Pokrycie dachu szczelne. Stolarka okienna i drzwiowa dobra. Wyposażenie wnętr - boazerie, komin-ki nie zachowane.</p>	
		<p>20. Najpilniejsze postulaty konserwatorskie</p> <p>Brak</p>	



21. Akta archiwalne (rodzaj akt, numer i miejsce przechowywania)

Brak

22. Bibliografia

H. Berghaus, Landbuch von Pommern und Rügen, Berlin  
1868, Band III, Theils II

Katalog XIX w. dworów i pałaców województwa szczecińskiego, gmina Stare Czarnowo, oprac. M. Paszkowska,  
PP PKZ, Szczecin 1980.

Z. Radacki - Zabytki Kołbacza /w:/ Kołbacz, przeszłość i  
i teraźniejszość, red. L. Turek-Kwiatkowska, Szczecin  
1979, s. 83

23. Źródła ikonograficzne i fotografia (rodzaj, miejsce przechowywania, sygnatury)

Archiwum w ZZD w Kołbaczu  
Archiwum WKZ i PP PKZ w Szczecinie

24. Uwagi różne

Brak

25. Opracował

tekst Ewa Soroka, 1988.10.05

imię, nazwisko, data, podpis

plany, rysunki Ewa Soroka, 1988.06.25

imię, nazwisko, data, podpis

zdjęcia fotogr. Ewa Soroka, 1988.05.14

imię, nazwisko, data, podpis

miejsce przechowywania negatywów MNR i PRS w Szreniawie

Karta po wypełnieniu podlega ochronie na podstawie przepisów prawa autorskiego

26. Adnotacje o inspekcjach, informacje o zmianach (daty, imiona i nazwiska wypełniających)

27. Załączniki

1 wkładka do karty ewidencyjnej



1. Miejscowosc

K O Ł B A C Z

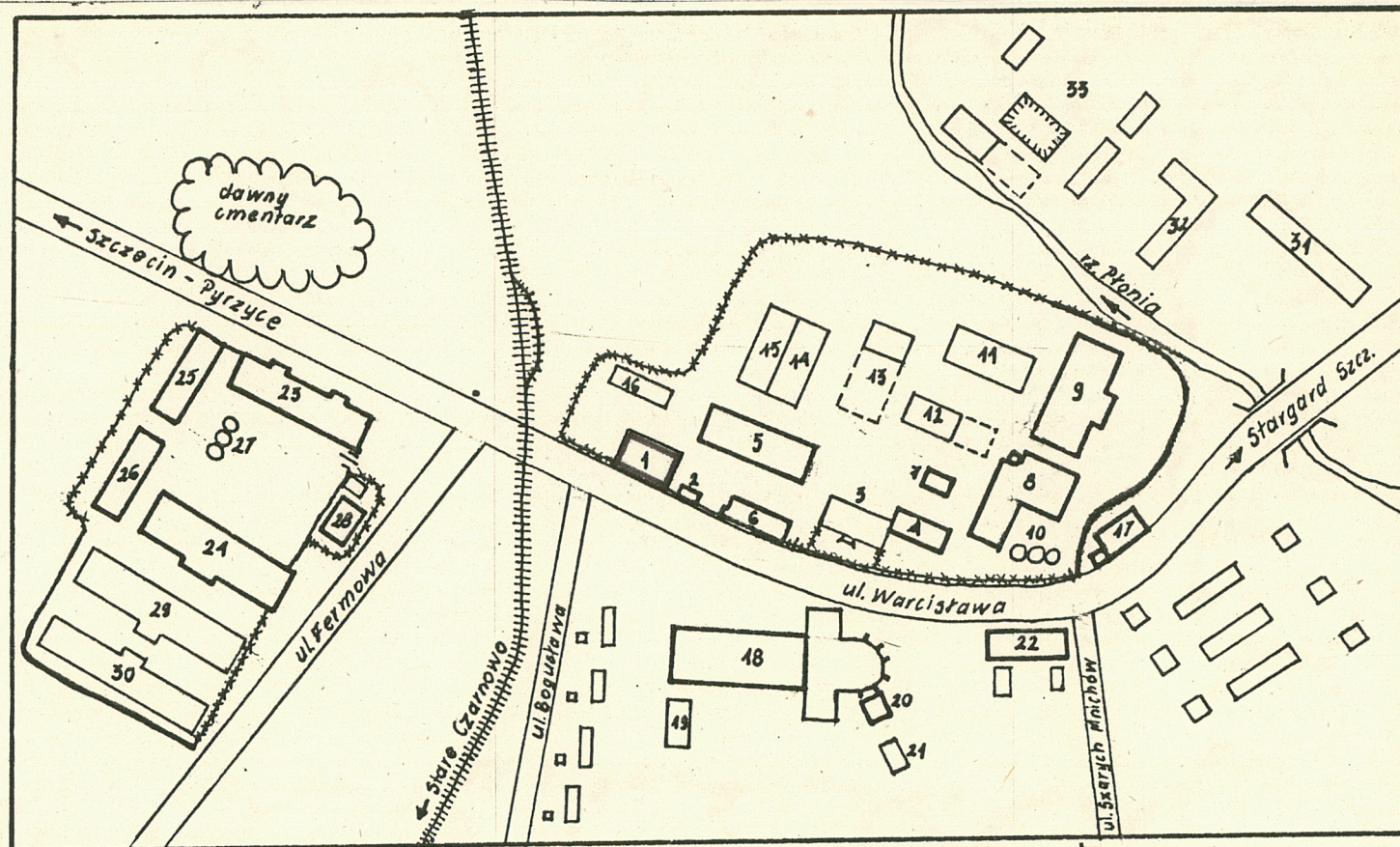
2. Obiekt (nazwa jak w karcie)

DAWNY DOM DZIERZAWCY  
obec. BUD. ADMINISTRACJI

3. Zawartosc wkladki (nazwa obiektu lub materialu uzupelnajacego)

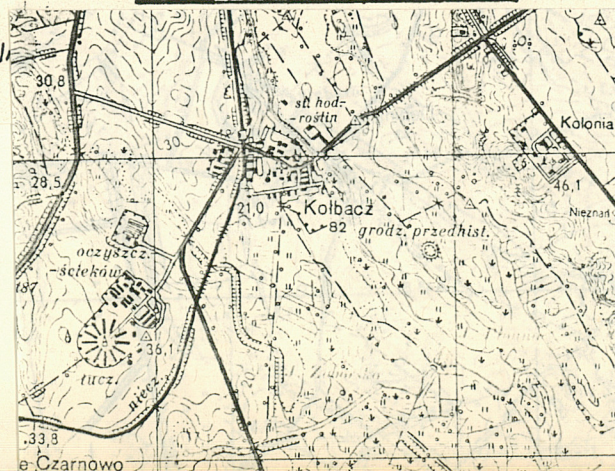
c.d. nr 11

1. Dawny pelac, ob. dyrekcja kombinatu
2. Budynek administracyjny
3. Szkoła, dawniej dom rzadcy (?)
4. Budynek administracyjny i mieszkalny
5. Stodoła gotycka, dawniej owczarnia
6. Magazyn
7. Magazyn
8. Gorzelnia i platkarnia
9. Obora
10. Silosy
11. Warsztat
12. Warsztat z wiatą
13. Wiat na maszyny
14. Kopulak magazynowy
15. Kopulak magazynowy
16. Garaże
17. Budynek mieszkalny z wieżą gotycką
18. Magazyn dawniej kościół
19. Dom Konwarsów
20. Budynek mieszkalny
21. Dom Opat
22. Budynek mieszkalny dawna piekarnia
23. Hotel pracowniczy
24. Stółwka
25. Magazyny i warsztaty



Zabudowania tzw. folwarku Kolbacz

- |                        |                    |
|------------------------|--------------------|
| 23. Giełtnik i magazyn | 27. Silosy         |
| 24. Obora              | 28. Dom mieszkalny |
| 25. Stodoła            | 29. Obora          |
| 26. Stodoła            | 30. Obora          |



Wkładkę założył: Ewa Soroka, 1988.10.05

(imię, nazwisko, data)

Miejsce przechowywania negatywów:

MNRiPRS w Szreniawie

jed. W.A. Olsztyn z. 135/S  
OZGraf. Z.P. Ostróda z. 676 n. 40 000

Wzór ODZ 1978 r.