

1. Obiekt

ZESPÓŁ FOLWARCZNY

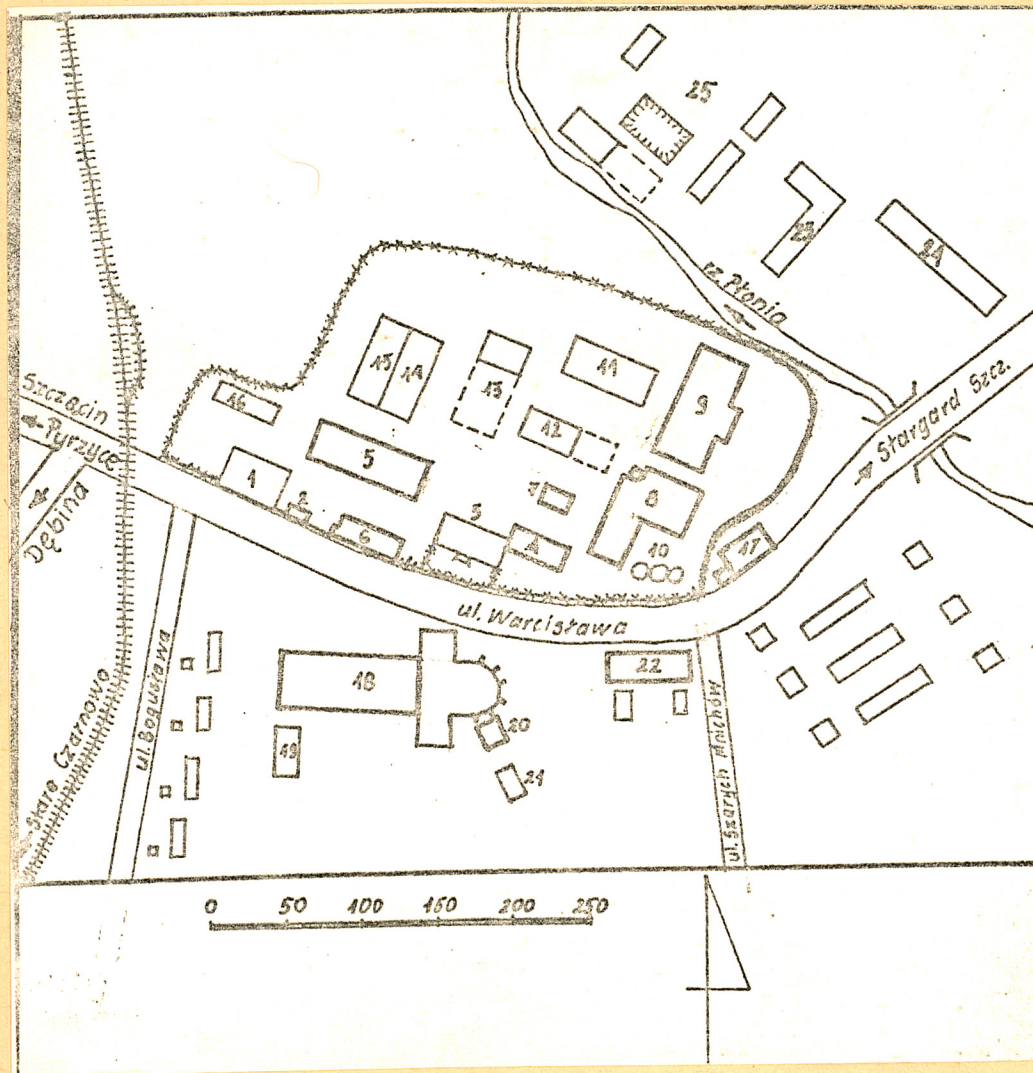
2. Czas powstania

XIII - pocz.
XX w.

3. Miejscowość

KOŁBACZ

11. Zdjęcia, rzut, przekrój, sytuacja, orientacja



1. Dawny pałac, ob. dyrekcja kombinatu
2. Budynek administracyjny
3. Szkoła, dawniej dom rządowy (?)
4. Budynek administracyjny i mieszkalny
5. Stodoła gotycka, dawniej owczarnia
6. Magazyn
7. Magazyn
8. Gorzelnia i płatkarnia
9. Obora
10. Silosy
11. Warsztat
12. Warsztat z wiatą
13. Wiat na maszyny
14. Kopulak magazynowy
15. Kopulak magazynowy
16. Garaże
17. Budynek mieszkalny z wieżą gotycką
18. Magazyn dawniej kościół
19. Dom Konwersów
20. Budynek mieszkalny
21. Dom Opat
22. Budynek mieszkalny dawna piekarnia
23. Hotel pracowniczy
24. Hala
25. Magazyny i warsztaty

4. Adres

Kołbacz, ul. Wacławowa
nr hipoteczny

5. Przynależność administracyjna

województwo szczecińskie

gmina Stare Czarnowo

5. Poprzednie nazwy miejscowości

niemiecka do 1945 r.
Kolbatz

7. Przynależność administracyjna
1 VI 1975

województwo szczecińskie

powiat Gryfino

8. Właściciel i jego adres

Zootechniczny Zakład Doświad-
czalny w Kołbacz
Kołbacz, ul. Wacławowa

9. Użytkownik i jego adres

J.W.

10. Rejestr zabytków:

dane w punkcie 24

Nr data

12. Autorzy, historia obiektu, określenie stylu

Tereny, na których obecnie leży Kołbacz należały do rodu Święto-borzyców, bocznej linii panującego rodu. Warcisław II w 1173 r. sprowadził do Kołbacza, który był siedzibą rodu i ośrodkiem władzy, zakon cysterski. Było to ważne po-sunięcie gospodarcze-cystersi sły-nęli z nowoczesnej i sprawnejfor-my gospodarowania i upraw w rol-nictwie. Na ich rzecz książęta pomorscy uczynili ogromne nadania także cystersi zgromadzili pod swym zarządem tereny pomiędzy rzekami Odrą i Iną. W samym Kołbaczu uprawą roli zajmowali się mnisi przy pomocy służby folwarcznej. Służba ta mieszkała na terenie klasztoru.

Cystersi prowadzili intensywny system upraw z zastosowaniem trój-polówki i nawożenia. Uprawiali żyto, owies, jęczmień i pszenicę. Na szeroką skalę rozwinięta była hodowla - w Kołbaczu i okolicz-nych folwarkach specjalizowano się w hodowli koni, bydła rogatego /w r. 1518 - 200 szt./, owiec /w trzech owczarniach 6 tys. szt./, trzody chlewnej na otwartych wy-pasach /od 1,5 do 4,5 tys. szt./. Mnisi dbali także o uprawę warzyw i drzew owocowych - także wiśni i brzoskwiń.

Obok produkcji rolnej rozwijał się przemysł rolno-spożywczy-głównie produkcja piwa o dużej zawartości alkoholu. W okolicy Kołbacza powstało także wiele młynów i wiatraków, które pracowały dzięki goblom i zlewom spiętrzającym wodę na rzece Płoni. Od końca XIV w. są to młyny ceglane.

W poł. XIV w. teren Kołbacza w wyniku działań wojennych zostaje c.d. na wkładce nr 4

13. Opis (sytuacja, materiał i konstrukcja, rzut, bryła, elewacje, wnętrze wyposażenie, instalacje)

Zespół budynków gospodarstwa usytuowany jest po lewej stronie ulicy Warcisława, stanowiącej drogę prowadzącą od szosy Szczecin- Pyrzyce do Stargardu Szczecińskiego. Ulica ta rozdzieliła teren pierwotnego założenia - po jej przeciwnej stronie znalazły się należące do niego: dawny kościół pocysterski, obecnie spichlerz /na planie syt. nr 18/ wraz z zabudowaniami domu konwersów i domu opata, dawna piekarnia, obecnie dom mieszkalny /nr 22/ oraz większość nowych budynków mieszkalnych.

Płaski teren podwórza gospodarczego zamknięty jest półkoliście od południa w.w. drogą, od zachodu przebiega w pobliżu linia kolejowa z bocznica, na którą roz-ciąga się niewielki park; od wschodu naturalną granicę stanowi rzeka Płonia. Budynki wchodzące w skład zespołu rozmieszczone są w sposób rozproszony, swobodny i nieregularny. Część z nich /budynek zarządu i administracyjny - nr 1,2; ma-gazyn - nr 6; szkoła i budynek administracji - nr 3,4; silos - nr 10/ znajdują się przy ulicy. Pozostałe budynki ustawione są kulisowo za nimi tworząc rzędy zabudowań bez jakiegokolwiek uporządkowania kompozycyjnego. Środkową część pod-wórza zajmuje gotycka stodoła /nr 5/ oraz niewielki magazyn z pocz. XX w. /nr 7/ i wiata na maszyny rolnicze /nr 12/. Najdalej na wschód wysunięte są budynki gorzelni /nr 8/ i obory /nr 9/. Północny bok podwórza tworzą nieregularnie w sto-sunku do siebie ustawione dwa kopulaki magazynowe /nr 14,15/, wiata na maszyny /nr 13/ i warsztaty /nr 11/. Ten rozproszony układ porządkuje nieco system wew-nętrznych dróg dojazdowych rozgałęziających się od utwardzonej drogi głównej przechodzącej przez środek założenia w kierunku Pn-Pd i zamkniętej przy ul. War-cisława bramą główną, usytuowaną pomiędzy magazynem i szkołą. Brama wjazdowa stanowi fragment siatkowo-betonowego ogrodzenia, zamykającego obszar całego za-łożenia. Ogrodzenie posiada jeszcze bramę umieszczoną pomiędzy budynkiem dyrekcji i niewielkim budynkiem administracji oraz furtkę znajdującą się na wysokości gorzelni.

Podłogę urbanistyczną podwórza gospodarczego tworzy trawa, ubita ziemia, poprze-cinana systemem utwardzonych dróg.

14. Kubatura

w kartach szczegółowych

15. Powierzchnia użytkowa

ok. 20 ha
teren nie włączony do pod-
wórza gosp., ale należący
do gospodarstwa - ok. 5,0
ha

16. Przeznaczenie pierwotne

klasztorne założenie folwar- ZDD -intensyfikacja upraw
czne, później upaństwowione roślin i hodowla nowych odmian
produkcja rolna i hodowla bydła - siedziba dystryktu

17. Użytkowanie obecne

19. Stan zachowania (fundamenty, ściany zewnętrzne, ściany wewnętrzne, sklepienia, stropy
konstrukcje dachowe, pokrycie dachu, wyposażenie i instalacje)

Układ przestrzenny dawnego założenia folwarcznego został znacznie zatarty przez dokonane zmiany i przebudowy oraz wyburzenia. Głównie zatarty został związek pomiędzy częścią gospodarczą a kościołem i jego najbliższym otoczeniem; brak także relacji w stosunku do dawnej zabudowy mieszkalnej dla pracowników, która została w całości wyburzona. Chociaż kościół nadal dominuje nad miejscowością, nie stanowi już jej centrum. Zniknęły dawne granice folwarku wyznaczone otaczającym go murem, z którego zachowała się wieża.

Teren folwarku pozbawiony został dawnych obszarów zielonych - parku przy pałacu czy sadów.

W przeciwieństwie do złego stanu zachowania układu urbanistycznego, stan budynków wchodzących w skład założenia folwarcznego jest dobry. Dokładniejsze dane zostały zamieszczone na kartach szczegółowych.

18. Prace budowlane i konserwatorskie, ich przebieg i dokumentacja

W ciągu swego istnienia folwark uległ dość częstym przebudowom i odbudowom. Potwierdzone są one źródłowo już w średniowieczu /r. 1349/, potem w XVI w., także w XVIII i XIX. Wiązało się to ze zmianami właścicieli profilu gospodarowania i zniszczeniami wojennymi. Po II wojnie światowej zmiany te były dość istotne i zatarty pierwotny układ - w l. 50-60 wyburzono część budynków gospodarczych i zbudowano drogę przechodzącą przez środek założenia. Doknano adaptacji budynków gospodarskich /piekarnia/ do celów mieszkalnych, a większość dawnych domów dla pracowników folwarcznych rozebrano. W budynkach zachowanych wykonano prace adaptacyjne i unowocześnienia nie zmieniające dawnej struktury budynków.

Pracownice Konserwacji Zabytków przeprowadziły konserwację obiektów średniowiecznych - szczególnie Domu Opata, Domu Konwersów i stodoły gotyckiej - w latach 70-tych. Dokumentacja do tych prac dostępna jest w Dziale Inwestycyjnym ZDD Kołbacz oraz w pracowniach PP PKZ i BDZ w Szczecinie.

Dane o pracach przy kartach szczegółowych.

20. Najpilniejsze postulaty konserwatorskie

Brak

21. Akta archiwalne (rodzaj akt, numer i miejsce przechowywania)

Archiwalne dokumenty dot., średniowiecznej historii Kołbacza zebrane są w : Pommersches Urkundenbuch, wyd. Klempin, O. Heinemann, T.I, Szczecin, nr 63.
- Inwentarz domeny w Kołbaczu z r. 1652 - WAP Szczecin

22. Bibliografia

H. Berghaus, Landbuch von Pommern und Rügen, B.II,t.III, Stettin 1868
H. Chłopocka, Powstanie i rozwój wielkiej własności ziemskiej opactwa cystersów w Kołbaczu w XII i XIII w., Poznań 1956
Kołbacz - przeszłość i teraźniejszość, red. Lucyna Turek - Kwiatkowska, Szczecin 1979.

23. Źródła ikonograficzne i fotografia (rodzaj, miejsca przechowywania, sygnatury)

- Widok na winiecie mapy Lubinusa z pocz. XVII w. - MN Szczecin
- Mapy i plany miejscowości z XVIII i XIX w. - WAP w Szczecinie
- Zdjęcia z lat 50-60 - tych - ZZD w Kołbaczu

24. Uwagi różne

refektarz konwersów- nr rej. 27, baszta więzienna - nr. rej. 29, stodoła gotycka - nr rej. 32, kościół pocysterski numer rej. 26 z dn. 22.04.1955 r.
dom opata - numer rej. 1059 z dn. 25.03.1987 r.

25. Opracował

tekst Ewa Soroka, 1988.09.10
..... imię, nazwisko, data, podpis
plany, rysunki Ewa Soroka, 1988.06.07
..... imię, nazwisko, data, podpis
zdjęcia fotogr. Ewa Soroka, 1988.06.10
..... imię, nazwisko, data, podpis

miejsce przechowania negatywów MRiPRS w Szreniawie
Karta po wypełnieniu podlega ochronie na podstawie przepisów prawa autorskiego

26. Adnotacje o inspekcjach, informacje o zmianach (daty, imiona i nazwiska wypełniających)

27. Załączniki

4 wkładki do karty ewidencyjnej
9 kart szczegółowych

1. Miejscowość

KOŁBACZ

2. Obiekt (nazwa jak w karcie)

KARTA ZAŁOŻENIA

3. Zawartość wkładki (nazwa obiektu lub materiału uzupełniającego)

c.d. nr 11



Ujęcie ogólne założenia folwarcznego od strony północnej. Od strony lewej kolejno: warsztat /na planie syt. nr 11/, kopulaki magazynowe /nr 14, 15/, garaże /nr 16/, za nimi usytuowana stodoła gotycka /nr 5/, budynek pałacu /nr 1/ i w głębi kościół /nr 18/.



Widok na Kołbacz od strony drogi dojazdowej ze Szczecina - po lewej pałac i założenie folwarczne, po prawej kościół, dom konwersów i nowe budynki mieszkalne.

Ewa Soroka, 1988.09.10

Wkładkę założył:

(imię, nazwisko, data)

MRiPRS w Szreniawie

Miejsce przechowywania negatywów:

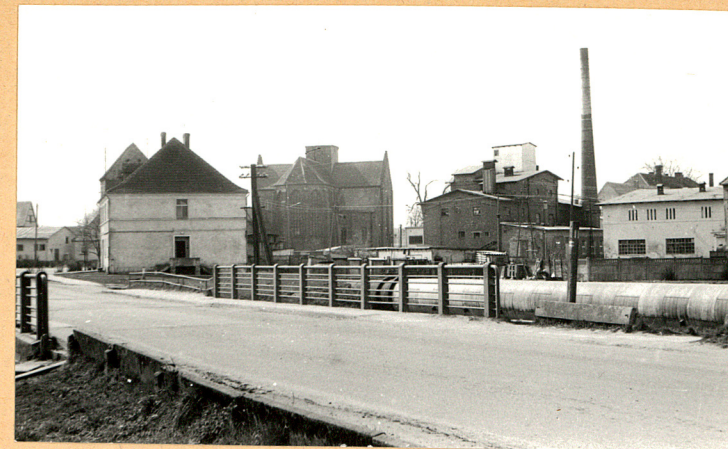


Widok ogólny od strony zachodniej - ujęcie wykonane z drogi prowadzącej do Dębiny.

Wzór ODZ 1978 r.



Widok ogólny założenia od strony północno-wschodniej, spoza rzeki Płoni. Od lewej widoczne są: dom mieszkalny z wieżą gotycką /na planie syt. nr 17/, dawna piekarnia /nr 22/, budynek mieszkalny przy kościele /nr 20/, kościół /nr 18/, gorzelnia /nr 8/ i obora /nr 9/ oraz warsztat /nr 11/.



Widok zabudowań folwarcznych od strony drogi do Stargardu Szczecińskiego - na pierwszym planie most na rzece Płoni.



Widok od strony południowej na główną bramę wjazdową usytuowaną między budynkiem magazynu /na planie syt. nr 6/ i szkołą /nr 3/.



Dawny cmentarz, obecnie park, usytuowany przy wjeździe do miejscowości od strony Szczecina.

1. Miejscowość

2. Obiekt (nazwa jak w karcie)

3. Zawartość wkładki (nazwa obiektu lub materiału uzupełniającego)

KOŁBACZ

KARTA ZAŁOŻENIA

c.d. nr 11

Obiekty nie posiadające kart szczegółowych:

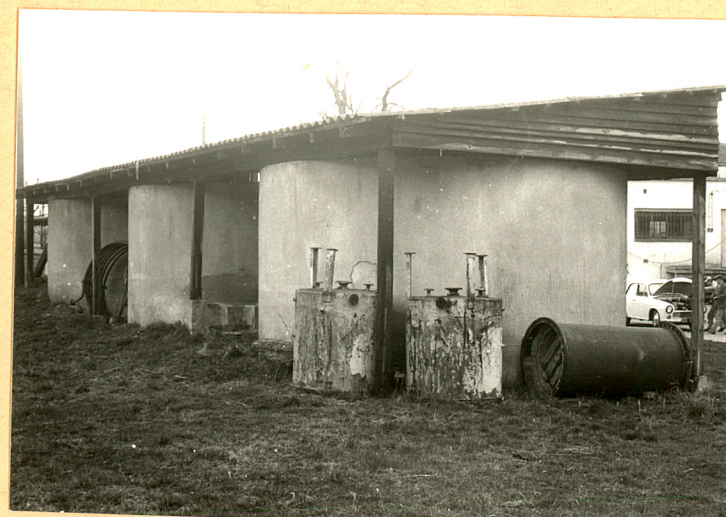
1 - Budynek warsztatu z pomieszczeniami socjalnymi dla pracowników /na planie syt. nr 11/, zbudowany w latach 70-tych



2 - Wiata na maszyny rolnicze, konstrukcja drewniano-metalowa /na planie syt. nr 13/, powstała w latach 70-tych



3 - Trójkomorowy silos na paszę /na planie syt. nr 10/ wykonany z betonowych kręgów, przekryty dachem jednospadowym wspartym na słupach drewnianych, krytym falistym eternitem. Silos powstał w latach 30-tych XX w.



Ewa Soroka, 1988.09.19

Wkładkę założył:

(imię, nazwisko, data)

MRiPRS w Szreniawie

Miejsce przechowywania negatywów:

WZDZ 1978 r.

4- BUDYNEK ADMINISTRACYJNY przy pałacu
/na planie syt. nr 2/

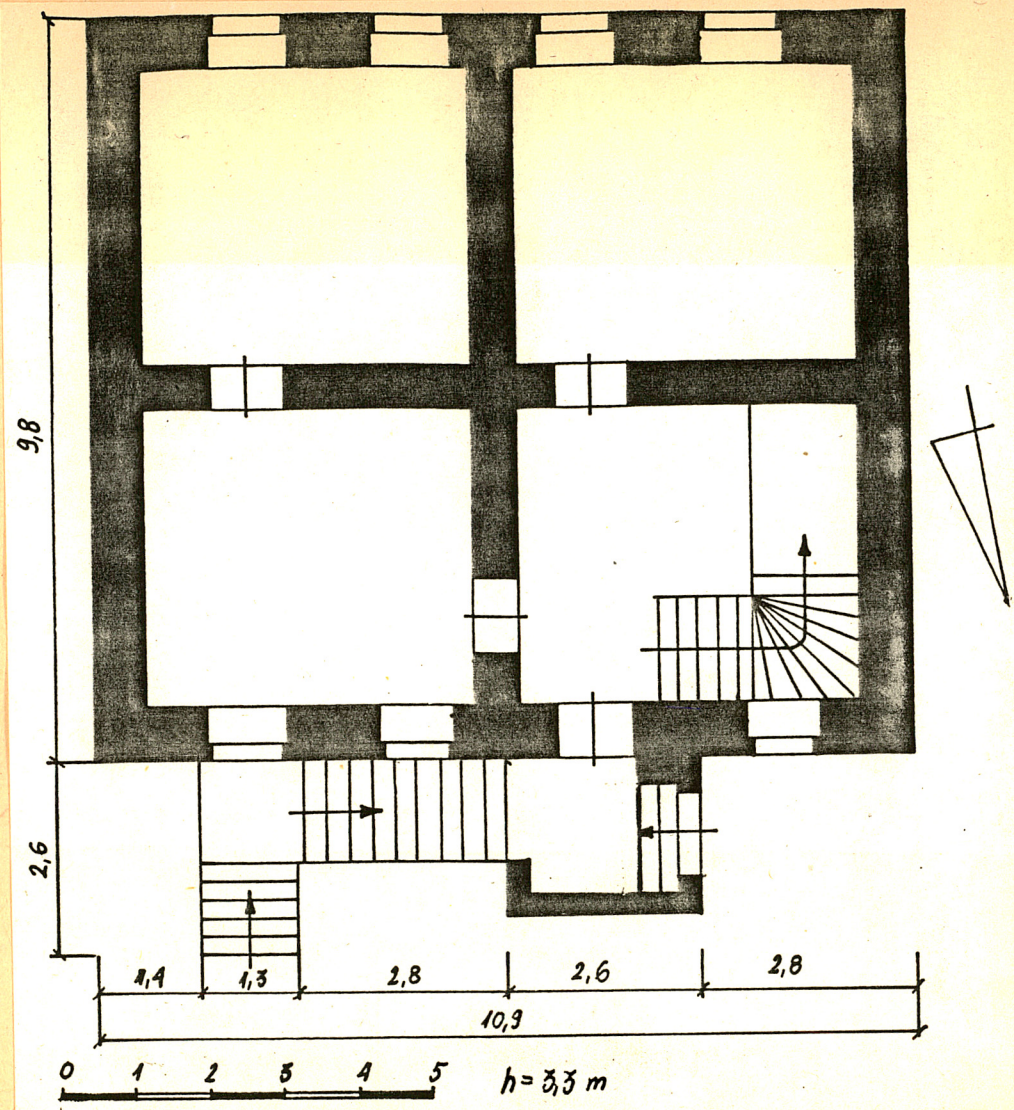


widok od strony południowo-zachodniej



widok od strony wschodniej

Budynek murowany z cegły, na podmurówce kamiennej, otynkowany. Oparty na planie prostokąta. Jednokondygnacyjny, podpiwniczony /piwnice umieszczone bardzo wysoko/, przekryty dachem naczółkowym krytym dachówką karpiówką, z użytkowym poddaszem. Konstrukcja stropów, więźby dachowej, schodów wewnętrznych - drewniana. Elewacja frontowa i tylna czteroosiowa, boczne pozbawione otworów. Wyposażony w instalację grzewczą, elektryczną, wodno-kanalizacyjną, odgromową. Budynek powstał w II poł. XIX w. i pierwotnie pełnił prawdopodobnie funkcje pomocnicze dla pałacu.



1. Miejscowość

KOŁBACZ

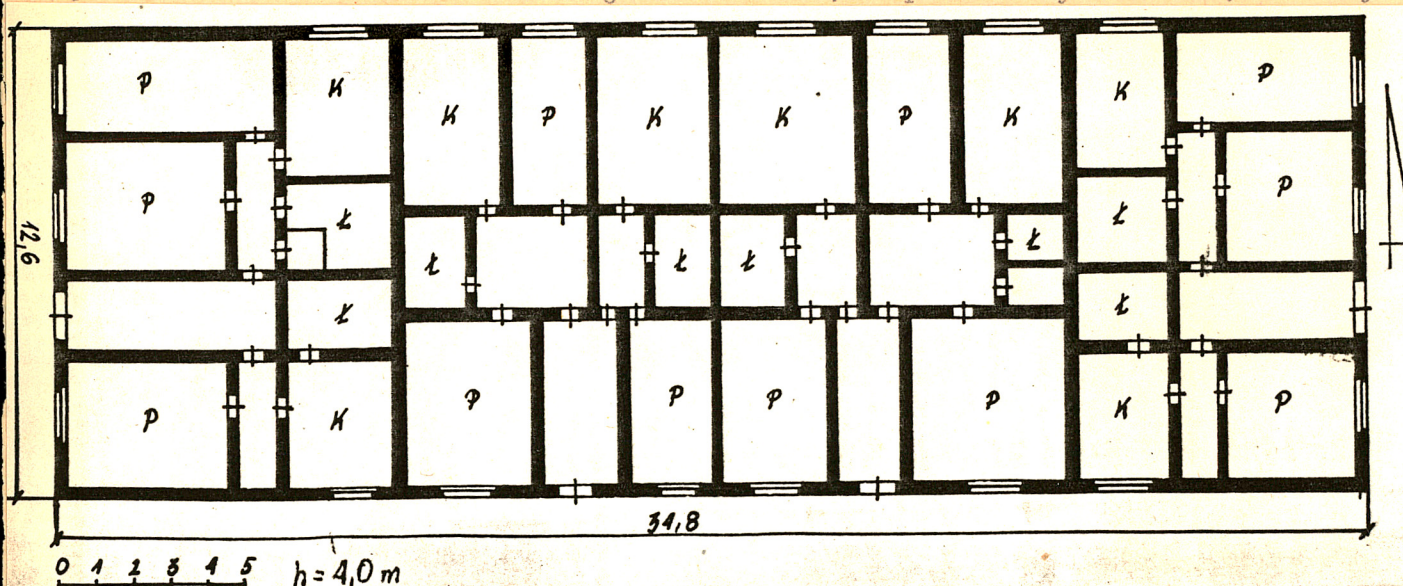
2. Obiekt (nazwa jak w karcie)

KARTA ZAŁOŻENIA

3. Zawartość wkładki (nazwa obiektu lub materiału uzupełniającego)

c.d. nr 11

5- BUDYNEK MIESZKALNY dawniej PIEKARNIA /na planie syt. nr 22/ z budynkami gospodarczymi



widok ogólny od strony północno - zachodniej



Ewa Soroka, 1988.09.10

Wkładkę założył:

(imię, nazwisko, data)

MRiPRS Szreniawa

Miejsce przechowywania negatywów:

elewacja boczna od strony zachodniej

budynek gospodarczy

Budynek murowany z cegły, otynkowany, oparty na planie prostokąta. Jednokondygnacyjny, niepodpiwniczony, przekryty dachem czterospadowym krytym dachówką karpiówką. Posadzki z wylewy betonowej, stropy drewniane z podbitką trzcinową. Okna i drzwi współczesne, drewniane. Instalacje: wodna, kanalizacyjna, elektryczna, odgromowa.

Budynek powstał po poł. XIX.. W latach 50-tych dokonano adaptacji do celów mieszkaniowych, dokonując całkowitej przebudowy wnętrza i elewacji, tak że pierwotny układ jest niemożliwy do odczytania.

Wzór ODZ 1978 r.

6- SZKOŁA /na planie syt. nr 3/

Szkoła zbudowana w końcu XIX w. zastąpiła wcześniejszą, pochodzącą jeszcze z wieku XVIII. Murowana z cegły, otynkowana, rozplanowana na rzucie prostokąta. Budynek dwukondygnacyjny, podpiwniczony, przekryty dachem mansardowym krytym dachówką karpiówką. Konstrukcja stropów i więźby dachowej drewniana. Elewacja frontowa jednoosiowa - boczna - czteroosiowa. Poza niewielkimi przeróbkami /zamurowane okna itp./ układ wnętrza pozostał niezmieniony. Narożnik północno-wschodni łączy się z budynkiem administracyjnym /na planie syt. nr 4 - opis na kartach szczegółowych/.



1. Miejscowość

KOŁBACZ

2. Obiekt (nazwa jak w karcie)

KARTA ZAŁOŻENIA

3. Zawartość wkładki (nazwa obiektu lub materiału uzupełniającego)

c.d. nr 12

c.d. nr 12

zniszczony. Szybko zbudowano nowe pomieszczenia gospodarskie, a posiadłość zostaje otoczona murem, którego reliktem jest wieża /na planie syt. nr 17/. Wiek XV i pocz XVI to okres upadku klasztoru. Sejm krajowy w Trzebiatowie uchwalił sekularyzację dóbr i rozwiązanie klasztoru - proces ten trwał od 1525 do 1535 roku. Dobra cysterskie stały się własnością księcia Barnima XI i były administrowane przez zarządcę, w poszczególnych gospodarstwach pracowali chłopci pańszczyźniani i najemni. W XVI i XVII wieku Kołbacz jest miejscem wypoczynku książąt - stąd rozbudowa klasztoru na potrzeby dworu oraz rozwój hodowli koni /książę Bogusław XIII buduje stajnię na 200 koni/. Gospodarka nastawiona była na luksusowe zaopatrzenie dworu - szczególnie hodowlę ryb - karpi i siei. Od roku 1630 datuje się załamanie gospodarki, związane z wojną trzydziestoletnią i przejęciem własności przez Szwedów. Dotychczas jednolite, wielkie gospodarstwo zostało podzielone na 18 właścicieli. W 1652 r. dobra zostały przyznane władzom brandenburskim. Folwark kołbacki uległ przez ten czas znacznemu zniszczeniu. Kołbacz został jedną z największych domen pruskich, reaktywowany w całym średniowiecznym wymiarze. Na jego czele stał generalny dzierżawca, który miał prawo poszczególne folwarki oddawać w gospodarowanie poddzierżwcom. Za działalność swą odpowiadał przed władzami centralnymi. Pod koniec XVIII w. gospodarstwo funkcjonowało dobrze - odtworzono przemysł /młyny, folusz, papiernia/. Ulepszono metody gospodarowania, rozwinięto hodowlę bydła nowych odmian wprowadzonych z Holandii i Danii. Hodowano 1470 szt. owiec hiszpańskich i 1230 szt. owiec pomorskich. Utrzymywano stawy rybne, a także ogrody warzywne i sady owocowe, w nawiązaniu do tradycji miejscowych. W latach 1786-1806 Kołbacz kwitnie. Po wojnach napoleońskich państwo pruskie zmuszone jest sprzedać swoje domeny. Kolejnymi właścicielami Kołbacza i okolic zostają: dawny generalny dzierżawca Goede, a od 1816 r. kupiec ze Świniujścia - Krause. Od roku 1839 majątek znów przechodzi na własność państwa, a Krause pozostaje jego dzierżawcą. Siedziba zarządu wymagała nowych pomieszczeń dla administracji, zarządu lasu i urzędu podatkowego. Zbudowano więc tzw. pałac i budynki pomocnicze, wiele domów mieszkalnych i budynków gospodarczych /spichlerze, cieplarnia, mleczarnia, olejarnia i gorzelnia/. Wykorzystywano także budynki stare - kościół wykorzystany jako magazyn zbożowy /od roku 1545/, stajnia, stodoła - dawniej owczarnia /istniejąca do dziś/, obory i chlewy. W tym stanie majątek zachował się do roku 1945. Po II wojnie światowej tereny Kołbacza przeszły na własność Państwowych Nieruchomości Ziemińskich, które w 1949 r. przekształcono w Państwowe Gospodarstwa Rolne. W 1967 r. powołano w Kołbaczu Zootechniczny Zakład Doświadczalny podległy Instytutowi Zootechniki w Krakowie. W latach tych na terenie podwórza gospodarczego dokonano wyburzeń dawnych budynków: stajni, umiejscowionych za pałacem, stajni isstodoły z XVI w. stojących na trasie obecnej drogi oraz wielu domów mieszkalnych i gospodarczych, zastąpionych nowymi.

Ewa Soroła, 1988.09.10

Wkładkę założył:

(imię, nazwisko, data)

Miejsce przechowywania negatywów: MNRiPRS Szreniawa

Wzór ODZ 1978 r.

Obiekty posiadające założone karty szczegółowe:

1. Kościół pocysterski - część zachodnia, spichlerz / na planie syt. nr 18/
2. Budynek dyrekcji /nr 1/
3. Stodoła gotycka /nr 5/
4. Budynek administracyjny przy szkole /nr 4/
5. Gorzelnia /nr 8/
6. Obora /nr 9/
7. Magazyn /nr 6/
8. Budynek mieszkalny z wieżą gotycką /nr 17/
9. Budynek mieszkalny przy kościele /nr 20/

Obiekty powstałe przed 1945 r., nie posiadające założonych kart szczegółowych:

1. Dom Opata z poł. XIV w. - nie kwalifikuje się do obiektów objętych inwentaryzacją /nr 21/
2. Dom Konwersów z kon. XIII w. - zachowany tylko fragmentarycznie, wielokrotnie przebudowywany i odbudowany w nowej formie, niewiele ma wspólnego z pierwotną funkcją /nr 19/
3. Budynek przy siedzibie dyrekcji z kon. XIX w. /nr 2/ mało istotny dla założenia
4. Budynek szkolny z kon. XIX w. /nr 3/ - nie mieści się w zakresie ewidencji
5. Magazyn z pocz. XX w. /nr 7/ - budynek mało interesujący.

