

Obiekt 784/5  
BASZTA OBRONNA

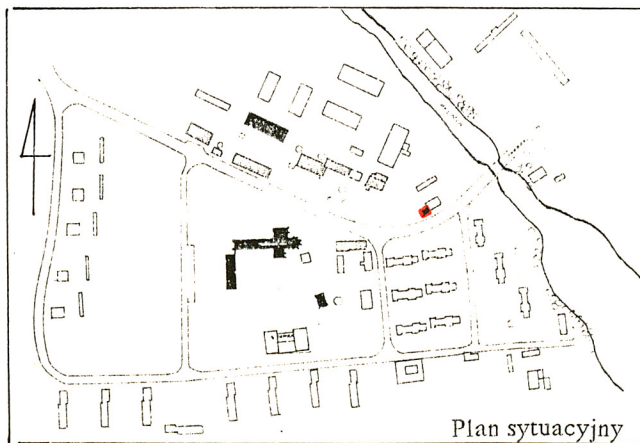
2. Czas powstania  
1 poł. XIVw

3. Miejscowość  
KOŁBACZ

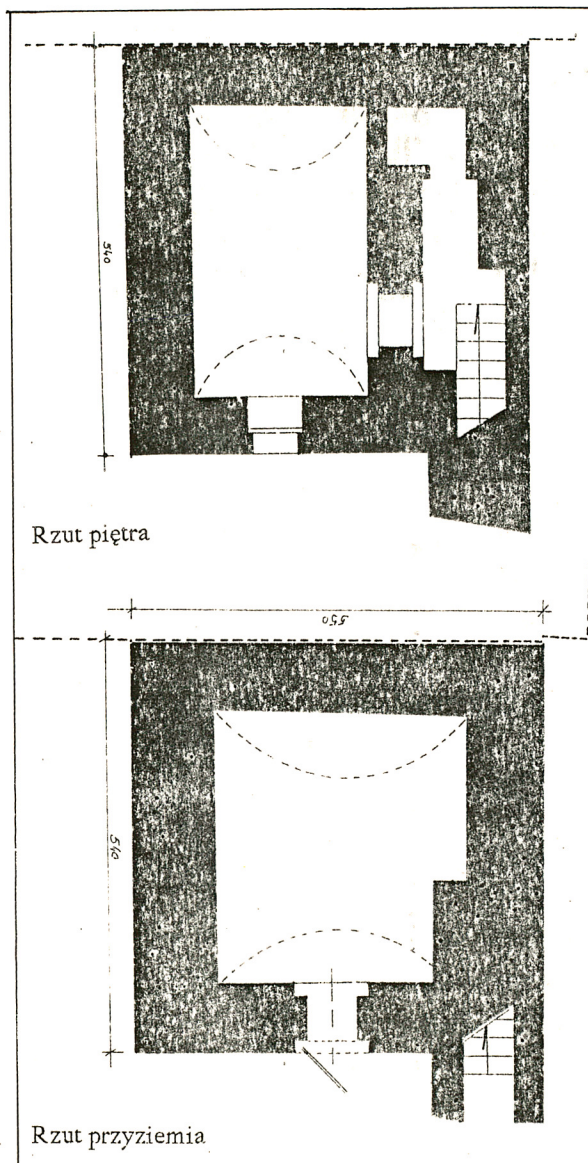
4. Zdjęcia, rzut, przekrój, sytuacja, orientacja



Elewacja zachodnia



Plan sytuacyjny



Rzut piętra

Rzut przyziemia

4. Adres Kolbacz  
72 -013 St. Czarnowo  
nr hipoteczny .....

5. Przynależność administracyjna  
województwo ..... szczecińskie  
gmina Stare Czarnowo  
pow. GRYFIŃSKI

6. Poprzed. nazwy miejscowości  
Colbas, Colbatz, Kolbatz

7. Przynależność administracyjna  
I VI 1975  
województwo ..... szczecińskie  
powiat Gryfino

8. Właściciel i jego adres  
Spółdzielnia Mieszkaniowa "Plonia" w Kołb  
ul. Szarych Mnichów 7, tel. 31-24-181

9. Użytkownik i jego adres  
Nieużytkowana.

10. Rejestr zabytków  
nr 29 z 1955r  
Nr ..... data .....



## 12. Autorzy, historia obiektu, określenie stylu.

Baszta zbudowana została w w 1 ćw. XIVw, wraz ze wschodnim odcinkiem muru obronnego, którym ogrodzony był teren klasztoru cystersów. Klasztor, ufundowany w 1174r, budowany był z przerwami od 1210 do połowy XIVw. Zabudowa złożona z klasztoru głównego, klasztoru małego i budynków gospodarczych rozlokowana była na obszarze dorównującym wielkością obszarowi niewielkiego miasta. Średnica zbliżonego do koła terenu zabudowy, wynosiła ok. 250m. Zabudowę chroniły początkowo wody rzeki Płoni i połączone z nią kanały. Zabezpieczenie to okazało się niewystarczające, co pokazały wydarzenia z 1247r, kiedy klasztor został napadnięty przez rycerzy rabusiów i splądrowany. Zapewne wkrótce potem rozpoczęto budowę murów, a prace zakończone zostały w 1349r. Ich efektem było wzniesienie około 800m murów, wzmocnionych kilkoma basztami. W murach umieszczone były przynajmniej 3 bramy. Wygląd murów z okresu średniowiecza znany jest jedynie z ryciny Lubinusa, wykonanej ok. 1618r. Na podstawie w/w ryciny można stwierdzić, że główny wjazd na teren klasztoru prowadził od str. wschodniej, przez most na Płoni. Tuż przy moście stały młyny klasztorne, a za nimi usytuowana była brama do której, od strony północnej przylegała omawiana baszta.

Po kasacie klasztoru, co miało miejsce w 1534r, cały zespół zabudowy na przeciąg stu następnych lat należał do książąt szczecińskich, a użytkowany był jako letnia rezydencja i folwark. W tym okresie, co pokazuje rycina Lubinusa, mury były nadal utrzymywane i zapewne okresowo remontowane.

## 13. Opis (sytuacja, materiał i konstrukcja, rzut, bryła, elewacje, wnętrze, wyposażenie, instalacje)

Baszta usytuowana jest w północno wschodniej części Kolbacza, przy głównej drodze prowadzącej w kierunku Stargardu, w odległości ok. 50m od mostu na rzece Płoni.

Od głównej drogi oddzielona jest jedynie wąskim chodnikiem. Od strony wschodniej zastąpiona jest przyległym do niej budynkiem mieszkalnym. Od zachodu i północy poprzedzona pustymi placami. Po stronie północno zach., w pewnym oddaleniu od baszty wznoszą się zabudowania dawnego założenia gospodarczego domeny, a obecnie Zakładu Doświadczalnego.

**Mury obwodowe i ściany działowe.** Baszta posadowiona na fundamencie z kamieni granitowych, zbudowana jest z cegły ceramicznej w wiązaniu wendyjskim. Wymiary cegieł wynoszą: 28/29 x 14/14,5 x 8/9cm. Jedynie szczyt wschodni i zachodni zbudowane są z cegły rozbiórkowej. Lico zewnętrzne jest ceglane, przy czym, na elewacji północnej zachowane są fragmenty wtórnie położonych tynków. Na elewacji tej widoczne są również ślady połaci dachu stojącego tu niegdyś budynku. Ściany we wnętrzu noszą ślady cieńkich wypraw tynkowych, zachowanych we fragmentach.

**Sklepienia i stropy.** We wnętrzu przyziemia i pierwszej kondygnacji baszty założone są sklepienia kolebkowe. Wyżej występowały dwa stropy drewniane, które obecnie są zawalone. Sklepienia są ceglane, otynkowane tynkami wapiennymi.

**Wieżba dachowa i pokrycie dachu.** Wieżba dachowa drewniana o konstrukcji krokwiowo jętkowej. Jętki podparte są słupami. Dach pokryty jest dachówką karpiówką układaną pojedynczo. Pod krawędziami połaci dachu występują drewniane gzymsy.

**Schody.** Umieszczone są w pogrubionej partii południowo zachodniego narożnika muru baszty. Są ceglane, jednobiegowe i prowadzą do wysokości drugiej kondygnacji. Wyżej są zasypane.

**Posadzki i podłogi.** Obecnie zasypane ziemią i gruzem.

**Stolarka drzwi.** Do wnętrza prowadzą obecnie dwie pary wejść; jedno na schody, drugie do pomieszczenia w przyziemiu. W wejściu do klatki schodowej umieszczone są drzwi jednoskrzydłowe, deskowe ze szponami. W wejściu do wnętrza przyziemia osadzone są drzwi jednoskrzydłowe, drewniane z deszczólek umocowanych w ramach.

**Stolarka okien.** Nie występuje. W elewacjach usytuowane są tylko otwory szczelinowe.

**Rzut.** Baszta założona jest na planie prostokąta o wymiarach 6,54 x 4,95m. Dłuższym bokiem zwrócona w kierunku drogi, to jest w kierunku południowym. Przy narożniku pld. zach. usytuowana jest wystająca poza obrys murów klatka schodowa. Przy ścianie południowej na poziomie przyziemia i pierwszej kondygnacji mieści się klatka schodowa, a za nią jednoprzestrzenne pomieszczenia.

**Bryła.** Baszta jest obiektem czterokondygnacyjnym, przykrytym dachem dwuspadowym, z trójkątnymi szczytami od strony wschodniej i zachodniej. Szczyty są przemurowane z cegły rozbiórkowej, a zatem nie wiadomo czy jest to pierwotna wysokość baszty.



|  |  |   |  |
|--|--|---|--|
| <p>14. Kubatura</p> <p>334,0m3</p>   | <p>15. Powierzchnia użytkowa</p> <p>30,2m2</p> | <p>16. Przeznaczenie pierwotne</p> <p>Baszta obronna</p>  | <p>17. Urzycowanie obecne</p> <p>.Nieużytkowana.</p> |
| <p>18. Prace budowlane i konserwatorskie, ich przebieg i dokumentacja</p> <p>Po 1945r. przy obiekcie nie prowadzono żadnych prac budowlanych. W 1960r wykonana została inwentaryzacja. Oprac. przez A.Kąsinowskiego. /W zbiorach ROSiEK w Szczecinie/, sygn. 95.</p> <p>Orzeczenie o stanie technicznym, inż. Kollataj, Szczecin 1973r / w zbiorach ROSiEK w Szczecinie/</p> |  | <p>19. stan zachowania (fundamenty, ściany zewnętrzne, ciany wewnętrzne, sklepienia, stropy konstrukcje dachowe pokrycie dachu, wyposażenie i instalacje)</p> <p>Stan zachowania baszty jest zły. Mury są spękane z licznymi ubytkami cegły i spoin. Pokrycie dachu jest bardzo zniszczone. Występują w nim ubytki i szczeliny. Z uwagi na nieszczelność pokrycia dachu, więźba jest zamoknięta i spruchniała. Przegniłe są gzymsy wieńczące. Drewniane stropy w górnych kondygnacjach są zawalone. Posadzki przyziemia i I kondygnacji są zasypane ziemią. Stolarka drzwi jest zbutwiała. Instalacji brak.</p> |  |
|  |  | <p>20. Najpilniejsze postulaty konserwatorskie</p> <p>Baszta kwalifikuje się do gruntownego remontu. Jako jedyny relikł średniowiecznych fortyfikacji powinna być przynajmniej zabezpieczona przed dalszą destrukcją. W pierwszym rzędzie wskazana jest wymiana pokrycia dachu. Remont wnętrza, z odtworzeniem drewnianych stropów , można przeprowadzić w następnej kolejności, w chwili znalezienia dla obiektu stosownej funkcji.</p>  |  |

**Akt archiwalne (rodzaj akt, numer i miejsce przechowania)**

Annales Colbacenses

490, dot. daty 1349r, t.j. daty ukończenia budowy murów.

**Bibliografia**

Z.Radacki, Dzieje architektury w Kolbaczu, w ;Kolbacz, przeszłość i teraźniejszość-,  
Szczecin 1979, s. 80

**Źródła ikonograficzne i fotografia (rodzaj, miejsca przechowania, sygnatury)**

Widok baszty wg. ryciny Lubinusa z 1618r, wg. widoku z winiety Mapy Lubinusa.  
Foto baszty z lat sześćdziesiątych XXw, w zbiorach PSOZ w Szczecinie

**24. Uwagi różne**

Nr inw. dok. konser. 4896/SD

Neg. Nr 59.020-59.025

**25. Opracował**

Kazimiera Kalita Skwirzyńska, 1998r

K. Kalita Sk.

tekst

Imię, nazwisko, data, podpis

plany, rysunki

Przerys z inwentaryzacji z 1960r i aktualizacja, K. Kalita Skwirzyńska, 1998r

Imię, nazwisko, data, podpis

zdjęcia fotogr.

K. Kalita Skwirzyńska, 1998r

K. Kalita Sk.

Imię, nazwisko, data, podpis

miejsce przechowania negatywów

Karta po wypełnieniu podlega ochronie na podstawie przepisów prawa autorskiego

**26. Adnotacje o inspekcjach, informacje o zmianach (daty, imiona i nazwiska wypełniających)**

**27. Załączniki**

2.



|                |                                |  |
|----------------|--------------------------------|--|
| 1. Miejscowość | 2. Obiekt (nazwa jak w karcie) | 3. Zawartość wkładki (nazwa obiektu lub materiału uzupełniającego) |
| KOLBACZ        | Baszta obronna                 | c.d. tekstu, plany, foto   |

c. d. p. 12

Wkrótce potem jednak, na skutek toczonych na Pomorzu wojen, zabudowa klasztoru zaczęła popadać w ruinę. Mury istniały najprawdopodobniej do połowy XVIIIw. Na skutek przeprowadzonej w tym okresie regulacji systemu wodnego /wyschnięcie wody w kanałach otaczających mury/, uległy one zniszczeniu a następnie rozebraniu. Na planie z 1776r. nie zostały już wrysowane. Z dawnych fortyfikacji zachowała się tylko omawiana baszta. Użytkowana była najprawdopodobniej jako magazyn. Pod koniec XIXw, do elewacji północno wschodniej dobudowano dom mieszkalny. Wtedy też wyremontowano elewacje i wymieniono pokrycie dachu.

Po 1945r, baszta wraz z całą zabudową poklasztorną przejęta została przez utworzone tu PGR, a następnie Zootechniczny Zakład Doświadczalny. W ostatnich latach przekazana została, wraz z działką na której usytuowana jest przepompownia ścieków, Spółdzielni Mieszkaniowej " Płonia" w Kolbacz. Przez cały okres powojenny pozostaje nieużytkowana.

Baszta gotycka.

K. Kalita Skwirzyńska 04. 1998r.

Wkładkę założył: .....  
(imię, nazwisko, data)

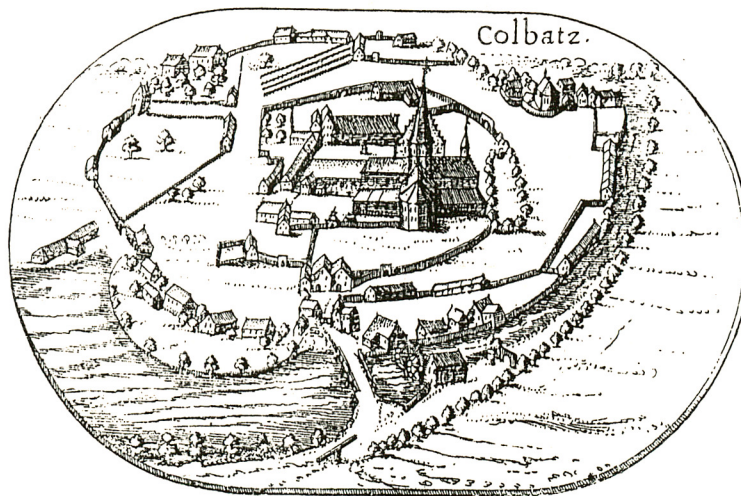
Miejsce przechowywania negatywów: .....

c. d. p. 13

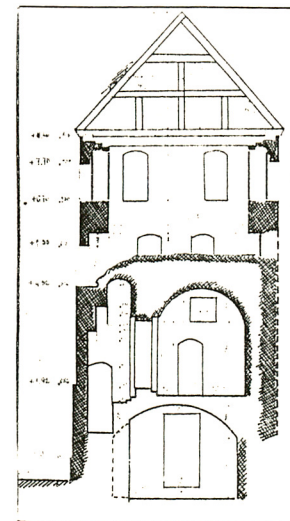
**Elewacje.** Wschodnia elewacja baszty na poziomie trzech dolnych kondygnacji jest zastąpiona przyległym do niej budynkiem. Widoczny jest tylko szczyt i fragment elewacji ostatniej kondygnacji. Elewację południową dzielą na poziomie drugiej i trzeciej kondygnacji szczelinowe otwory, które na poziomie ostatniej kondygnacji są zamurowane. W elewacji zachodniej, usytuowane jest prostokątne wejście do wnętrza, a obok w występie muru, o formie przypory znajduje się wejście do klatki schodowej. Na poziomie trzeciej i czwartej kondygnacji rozmieszczone są niesymetrycznie wtórnie wykute małe okienka, a na poziomie ostatniej kondygnacji znajdują się szczelinopowe otwory, obecnie zamurowane. Elewacja północna na poziomie trzech dolnych kondygnacji nie posiada żadnych otworów. Na poziomie ostatniej kondygnacji występują zamurowane otwory szczelinowe.

**Wnętrze.** Obecnie dostępne są tylko dwie kondygnacje; przyziemie i kondygnacja druga. Pozostałe dostępne są tylko przez dach sąsiedniego budynku i małe okienko. Wnętrze przyziemia mieści klatkę schodową i jedno przesklepione kolebkowo wnętrze. Podobnie rozwiązane jest wnętrze drugiej kondygnacji. Dwa następne poziomy są obecnie niedostępne.

**Instalacje.** Brak.



Widok klasztoru wg. ryciny Lubinusa z 1618r



Przekrój poprzeczny

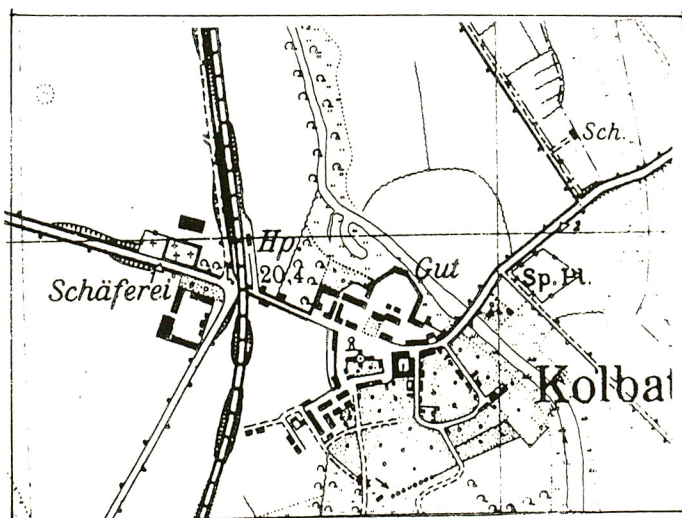




Widok ogólny od str. południowo wschodniej



Elewacja północna



Plan Kolbacz 2 K. XIX w



Elewacja południowa



|                           |  |  |
|---------------------------|--|--|
| 1. Miejscowość<br>KOŁBACZ | 2. Obiekt (nazwa jak w karcie)<br>Baszta obronna | 3. Zawartość wkładki (nazwa obiektu lub materiału uzupełniającego)<br>c.d. tekstu, plany, foto |
|---------------------------|--|--|



Widok klatki schodowej



Fragment wnętrza na poziomie I kondygnacji

Wkładkę założył: mgr. Kazimiera Kalita Skwirzyńska, marzec 1998r  
(imię, nazwisko, data)

Miejsce przechowywania negatywów: .....

Wzór ODZ 1978