

1. Obiekt

78413

KLASZTOR CYSTERSÓW - SKRZYDŁO ZACHODNIE /KONWERSÓW/

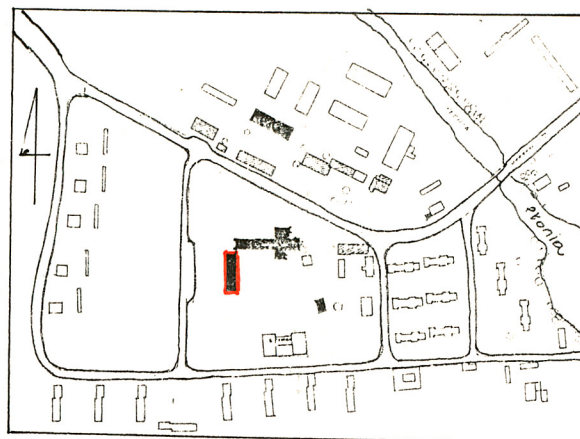
2. Czas powstania

1210-1307

3. Miejscowość

KOLBACZ

11. Zdjęcia, rzut, przekrój, sytuacja, orientacja



Orientacja

4. Adres

nr hipoteczny

5. Przynależność administracyjna

województwo

gmina

6. Poprzednie nazwy miejscowości

Colbas, Colbatz, Kolbatz

7. Przynależność administracyjna
przed 1 VI 1975

województwo

powiat

8. Właściciel i jego adres

Instytut Zootechniki w Krakowie,
Zootechniczny Zakład Doświadczalny w Kolbacz,
ul. Wacławowa 1, 72-013 St. Czarnowo

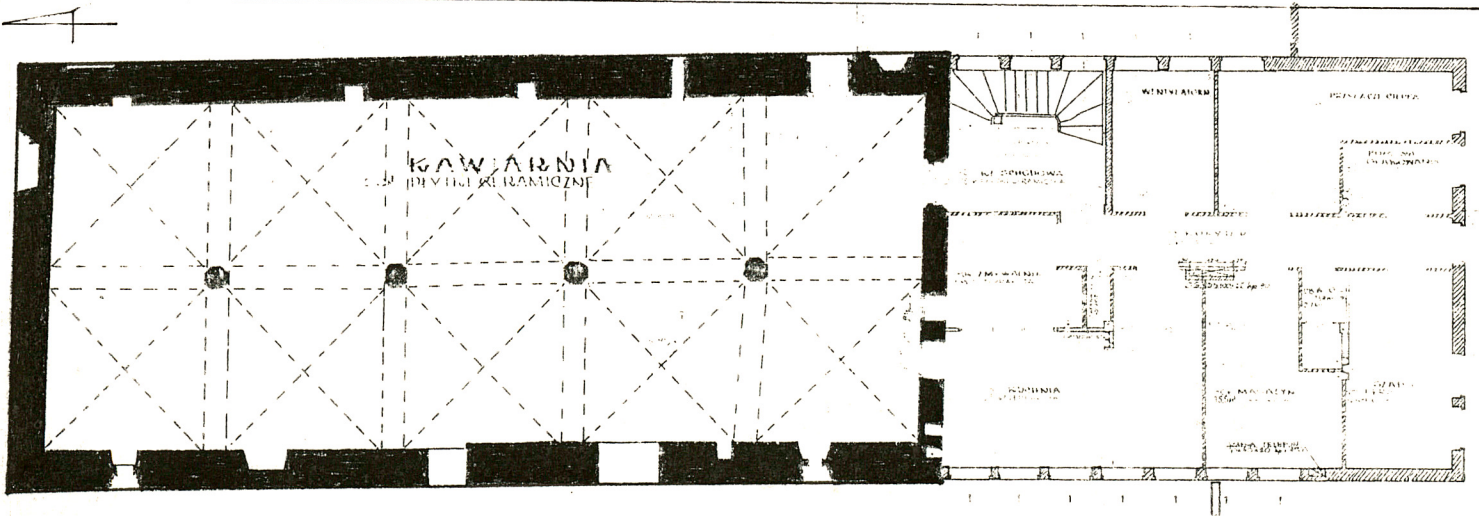
9. Użytkownik i jego adres

Instytut Zootechniki w Krakowie
Zootechniczny Zakład Doświadczalny w Kolbacz,
ul. Wacławowa 1, 72-013 St. Czarnowo

10. Rejestr zabytków

Nr

data



Rzut przyziemia

12. Autorzy, historia obiektu, określenie stylu.

Zachodnie skrzydło klasztoru cystersów w Kolbaczu, nazywane też domem konwersów, budowane było razem z całym klasztorem w latach 1210-1307r. Historia budowy skrzydła, z uwagi na brak źródeł, opracowana jest głównie w oparciu o wyniki badań architektonicznych i analizę form. Z dotychczasowych badań wynika, że średniowieczna architektura skrzydła, przeznaczonego dla konwersów, powstała w wyniku 3 faz budowlanych. W fazie I /1210-1247/ powstała trójkondygnacyjna, prostokątna budowla o wymiarach 23,5 x 11,2m. W przyziemiu mieściło się cellarium, na parterze refektarz a na I p., dormitorium. Wnętrza przykryte były belkowymi stropami. W fazie II /3 ćw. XIIIw/, skrzydło zostało rozbudowane w kierunku południowym o parterową część mieszczącą jedno przesklepione pomieszczenie i korytarz. Przybudówkę tę wzniesiono na wcześniej wmurowanych fundamentach. W III fazie /1286-1307/, zmieniono układ najstarszej części skrzydła, przekształcając jego wnętrza na układ dwukondygnacyjny. Wnętrze podwyższonego przyziemia, zadaptowanego na refektarz i przykryto go sklepieniami krzyżowo żebrowymi. Nowszą, południową część skrzydła nadbudowano o jedno piętro, zasłaniając tym samym pld. szczyt skrzydła głównego. W trakcie prac zamurowano część pierwotnych otworów, wykonując szereg nowych. Przy elewacji wsch. wybudowano krużganek.

Po kasacie klasztoru, skrzydło wraz z całym zespołem, adaptowane zostało na letnią rezydencję księcia Barnima XI. W skrzydle mieściły się

13. Opis (sytuacja, materiał i konstrukcja, rzut, bryła, elewacje, wnętrza, wyoszaenie, instalacje)

Skrzydło, przyległe do pld.zach. narożnika kościoła poklasztornego, usytuowane jest w centrum osady. Jest wolnostojące, ustawione względem kościoła prostopadle. Pierwotnie skrzydło to zamykało wirydarz od strony zachodniej. Od południa połączone było ze skrzydłem południowym. Obecnie teren od zachodu, południa i wschodu jest niezabudowany, obsiany trawnikami.

Mury obwodowe. Posadowione na fundamentach z głazów granitowych. Zbudowane z kostki granitowej, z cegły ceramicznej w wątku wendyjskim i w konstrukcji żelbetowej. Z kamienia i z cegły zbudowane są mury piwnic i parteru. W konstrukcji żelbetowej wzniesiona jest południowa część skrzydła i całe I piętro. Szczyty zbudowane są w konstrukcji ryglowej.

Sklepienia i stropy. Wnętrze przyziemia gotyckiej części przykryte jest sklepieniami krzyżowo żebrowymi, podpartymi czterema ceglanyimi kolumnami. Sklepienia przykryte są od góry betonową czapą i stropem masywnym typu WPS. Pomiędzy sklepieniami a stropem jest pusta przestrzeń, nazwaną kondygnacją techniczną. Wnętrza części południowej i drugiej kondygnacji przykryte są stropami żelbetowymi.

Wieżba dachowa i pokrycie dachu. Wieżba dachowa jest drewniana, krokwiowo jętkowa. Dach pokryty jest dachówką ceramiczną typu mnich mniszka. Rynny i rury spustowe wykonane są z blachy miedzianej.

Schody. Zewnętrzne, przy zachodniej elewacji nowej części, betonowe. Schody wewnętrzne żelbetowe obłożone drewnem, z kutymi balustradami.

Posadzki i podłogi. We wnętrzu dawnego refektarza posadzka ceramiczna z okresu ostatniego remontu. W pozostałych pomieszczeniach terrakota i podłogi deskowe wykonane również w czasie ostatniego remontu.

Stolarka drzwi. Wszystkie drzwi wykonane w czasie ostatniego remontu. W wejściu głównym w dobudowanej części, drzwi przeszkłone w ramach stalowych. W elewacji wschodniej drzwi drewniane, jednoskrzydłowe. W wejściu przy narożniku północnym, obecnie nieczynnym, drzwi deskowe, obite blachą ozdobioną rombowo ułożonymi listwami.

Stolarka okien. W gotyckiej części budowli niewielkie otwory okienne występują jedynie na elewacji zachodniej i z uwagi na to, że są one usytuowane na wysokości tzw. kondygnacji technicznej, są ślepe. W okresie ostatniego remontu w okienkach tych osadzono szkło gomulkowe, które zostało niemal w całości potłuczone. Okienka zasłonięte są aktualnie dyktą i arkuszami blachy. Okna w nowo wzniesionym pierwszym piętrze i nowej dobudówce osadzone są w ramach stalowych.

Rzut. Skrzydło założone jest na planie prostokąta o wymiarach 35,00 x 11,2m, przy czym część gotycka zachowana jest na dl. 23,5m, a pozostała część została wzniesiona od nowa na starych fundamentach. Wnętrza przyziemia gotyckiej części budowli, i nowego piętra są jednoprzestrzenne. Poprzedzone są hallami umieszczonymi w nowej dobudówce, gdzie umieszczone są również sanitariaty i schody.

<p>14. Kubatura</p> <p>4863,94m³</p>	<p>15. Powierzchnia użytkowa</p> <p>1058,6m²</p>	<p>16. Przeznaczenie pierwotne</p> <p>Skrzydło konwersów / jadalnia i sypialnie/</p>	<p>17. Urztkowanie obecne</p> <p>Kawiarnia i sala konferencyjna</p>
<p>18. Prace budowlane i konserwatorskie, ich przebieg i dokumentacja</p> <p>Od 1945 do 1969r, obiekt pozostawał nieużytkowany. W 1969r, podjęto decyzję o odobudowie skrzydła w formach gotyckich i adaptację jego wnętrza na restaurację i salę konferencyjną. Projekt odbudowy wykonała mgr.inż. arch.A.Tymczyszyn, na podstawie wniosków konserwatorskich opracowanych przez Z.Radackiego i U.Borkowskiej. Prace remontowe prowadziły PP Pracownie Konserwacji Zabytków ze Szczecina.. Kierownikiem robót był J.Futerski. W czasie remontu zrekonstruowano wystrój elewacji przyziemia i parteru, odtworzono sklepienia w dawnym refektarzu. Wyremontowano też osiemnastowieczny komin. Pozostałe części obiektu wzniesiono we współczesnych formach. Prace prowadzono w okresie od</p> <p>Inwentaryzacja fotogrametryczna stanu sprzed remontu L.Miszcak 1973, Projekt techniczny, odbudowy , mgr. inż.arch.A.Tymczyszyn, Szczecin 1976 /Projekty branżowe 61 poz. w zbiorach ROSiEK w Szczecinie/</p>		<p>19. stan zachowania (fundamenty, ściany zewnętrzne, ściany wewnętrzne, sklepienia, stropy, konstrukcje dachowe, pokrycie dachu, wyposażenie i instalacje)</p> <p>Stan zachowania obiektu jest dobry, choć wiele elementów uległo zniszczeniu. Potłuczone zostały np.wszystkie górniki w oknach w elewacji zachodniej i w okienkach przyziemia. Obecnie otwory pozasłaniane są dyktą i arkuszami blachy. W złym stanie znajdują się betonowe schody przed wejściem głównym.</p>	
		<p>20. Najpilniejsze postulaty konserwatorskie</p> <p>Należy uzupełnić ubytki przeszklenia w okienkach elewacji zachodniej, odtwarzając górniki według zachowanych projektów.</p>	

21. Akta archiwalne (rodzaj akt, numer i miejsce przechowania)

Archiwum Ksiąg Szczecińskich . Inwentarze z 1652 i 1768r, w zbiorach WAP w Szczecinie.

22. Bibliografia

W bogatej literaturze dotyczącej klasztoru kolbackiego, skrzydło konwersów jest jedynie wzmiankowane. Nieco więcej informacji na jego temat znajduje się w następujących opracowaniach;

- Z.Radacki, Dzieje architektury w kolbacz, w; Kolbacz, przeszłość i teraźniejszość, Szczecin 1979, s. 74,77
- U.Borkowska, Dom Konwersów, Szczecin, 1978 / maszynopis PSOZ Szczecin/,
- Tenże, Dom konwersów w; dziedzictwo kulturowe cystersów na pomorzu, Szczecin 1995, s. 131-145

23. Źródła ikonograficzne i fotografie (rodzaj, miejsca przechowania, sygnatury)

Fotografie skrzydła sprzed ostatniego remontu z lat 1975 i 1978, przechowywane są w zbiorach ROSiEK w Szczecinie.

24. Uwagi różne

Nr inw. dot. konse. 489c/18 Neg. N. 59.026-59.036

25. Opracował

tekst mgr. Kazimiera Kalita Skwirzyńska, marzec 1998r K. Kalita Sk

Imię, nazwisko, data, podpis

plan, rysunek Przerys z inwentaryzacji i aktualizacja, K. Kalita Skwirzyńska, marzec 1998r

Imię, nazwisko, data, podpis

zdjęcia fotogr K. Kalita Skwirzyńska, marzec 1998r K. Kalita Sk

Imię, nazwisko, data, podpis

miejsce przechowania negatywów

Karta po wypełnieniu podlega ochronie na podstawie przepisów prawa autorskiego

26. Adnotacje o inspekcjach, informacje o zmianach (daty, imiona i nazwiska wypełniających)

27. Załączniki

2

1. Miejscowość	2. Obiekt (nazwa jak w karcie)	3. Zawartość wkładki (nazwa obiektu lub materiału uzupełniającego)
KOLBACZ	DOM KONWERSÓW	c.d. tekstu, p.12 i p.13, plany i przekroje

najprawdopodobniej mieszkania służby. Funkcję tę c.d. p.12

pełniło skrzydło do 1637r. Wówczas, Kolbacz zajęty przez Szwedów, oddany został w administrowanie generałowi Wranglowi. Po 1648r, klasztor przejęty został przez margrabiów brandenburskich, którzy utworzyli tu domenę państwową. W ciągu 2pol. XVII na początku XVIIIw, większość zabudowy klasztornej została rozebrana. Skrzydło zachodnie pozostawiono. W 3 ćw. XVIIIw, zostało gruntownie przebudowane i adaptowane na mieszkania pracowników domeny. W okresie tym przebudowany został dach i szczyty, okna i wnętrza. Na poziomie Ip, wybudowano wówczas potężny komin "butelkowy". Być może zamieszkali tu rybacy, gdyż w XIXw, budynek określano mianem domu rybaków. W pol. XIXw., rozebrano uszkodzoną południową część skrzydła. W takim stanie obiekt przetrwał do 1945r. Wówczas został przejęty przez Skarb Państwa Polskiego i przekazany w użytkowanie Państwowemu Gospodarstwu Rolnemu w Kolbacz. W okresie powojennym budynek był nieużytkowany. W latach 1975-1978, na zlecenie ówczesnego administratora zespołu Zootechnicznego Zakładu Doświadczalnego przeprowadzony został gruntowny remont obiektu, którego wnętrza adaptowano na restaurację i salę konferencyjną.

Skrzydło gotyckie K. Kalita Skwirzyńska 04.1938r.

Wzrost: 1,70m

(imie, nazwisko, data)

Miejsce przechowywania negatywów:

c.d. p.13

Bryła. Skrzydło jest obecnie obiektem trójkondygnacyjnym. Przykryte dachem dwuspadowym z trójkątnymi szczytami od strony północnej i południowej. Pierwsza kondygnacja jest zagłębiona poniżej terenu gruntu. Nad nią wznosi się tzw. piętro techniczne, nieużytkowe /wykonane w celu ekspozycji okien z I fazy budowy/. Nad piętrem technicznym wznosi się ostatnia, wzniesiona od podstaw kondygnacja.

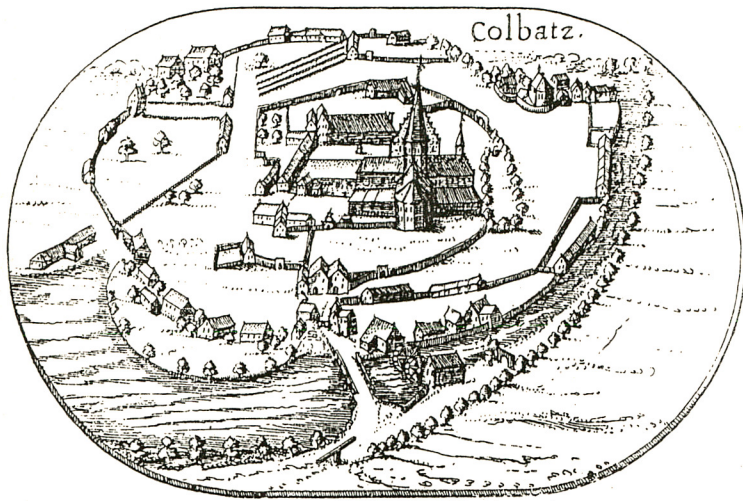
Elewacje. Podziały obu elewacji podłużnych części gotyckiej zostały zrekonstruowane podczas ostatniego remontu. W przyziemiu elewacji zachodniej umieszczone są niesymetrycznie rozstawione ostrołukowe okienka doświetlające wnętrze dawnego refektarza. Ponad nimi znajduje się 10 wąskich okienek ostrołukowych z szeroko rozglifionymi ościeżami. Okna te są obecnie ślepe. W przyziemiu elewacji wschodniej mieszczą się również niewielkie wąskie okienka i dwa wejścia. Na elewacji tej pozostawiono ślady pierwotnych arkad krużganka i sztraby po oporach sklepień. W przyziemiu przy narożniku południowym usytuowane jest wejście prowadzące do dawnego refektarza, obecnie nieczynne, a poprzedzone schodami. Po lewej stronie wejścia usytuowana jest ostrołukowa blenda. Drugie wejście, również nieczynne znajduje się w narożniku północnym. Usytuowane jest ok. 2m od poziomu terenu. Elewacja północna jest bezokienka. W przyziemiu widnieje jedna, półkoliście zakończona blenda. Elewację tę wieńczy trójkątny szczyt w konstrukcji ryglowej, o otynkowanych polach międzyryglowych. Elewacje nowowzniesionego piętra i części południowej rozwiązane są w formach współczesnych; podzielone są dużymi oknami prostokątnymi z wejściem w elewacji zachodniej. Elewacje tej części budowli są otynkowane.

Pomiędzy narożnikiem skrzydła a nawą kościoła zachowany jest zachodni mur południowej nawy kościoła, z arkadą, przejściem i rozetą. Mur zakończony jest szczytem schodkowym.

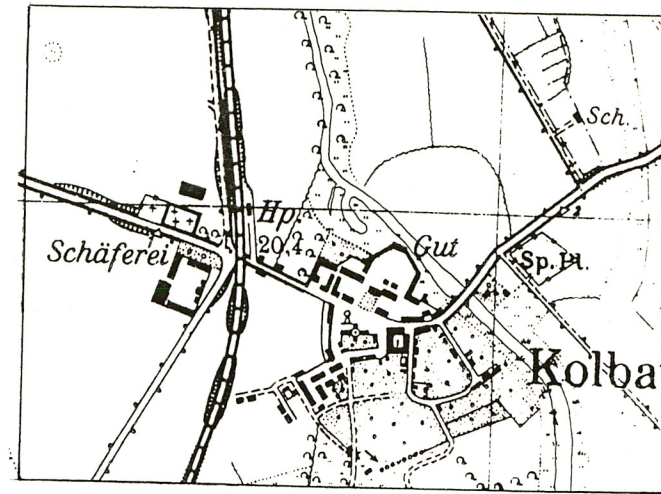
Wnętrze. W przyziemiu części gotyckiej mieści się zrekonstruowane wnętrze dawnego refektarza, w formie jednoprzestrzanej dwunawowej sali, przykrytej pięcioma przęsłami sklepień krzyżowo żebrowych. W narożniku południowym zachodnim wydzielny jest bufet i zaplecze kuchenne. Na piętrze znajduje się sala jednoprzestrzenna, z butelkowym kominem z XVIIIw. W nowo wybudowanej części południowej mieści się hall i klatka schodowa prowadząca do refektarza i na piętro.

Wypożyczenie. Z pierwotnego wyposażenia pozostały tylko fragmenty gotyckich polichromi, którymi ozdobione były nadproża portalu w ścianie południowej widoczne od strony piętra technicznego.

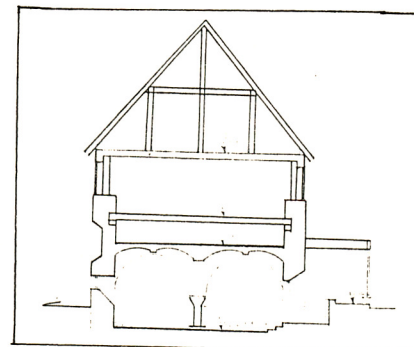
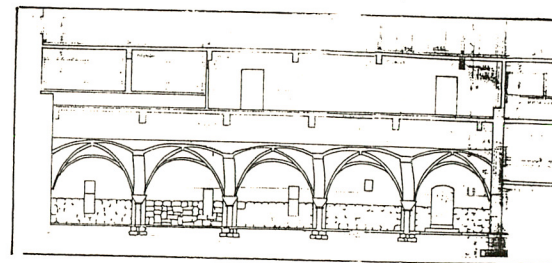
Instalacje. Elektryczna, wod.kan. i c. o.



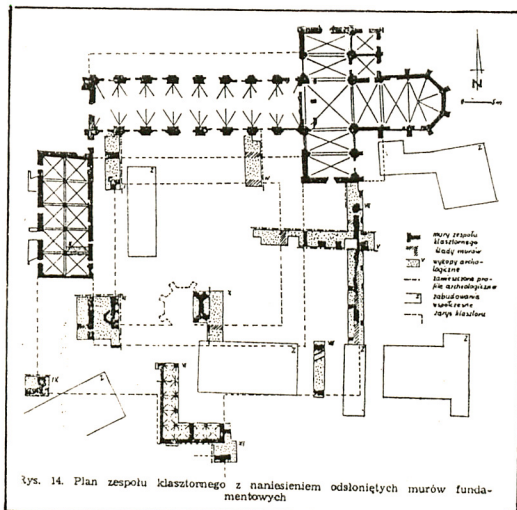
Widok klasztoru wg. ryciny Lubinusa z 1618r



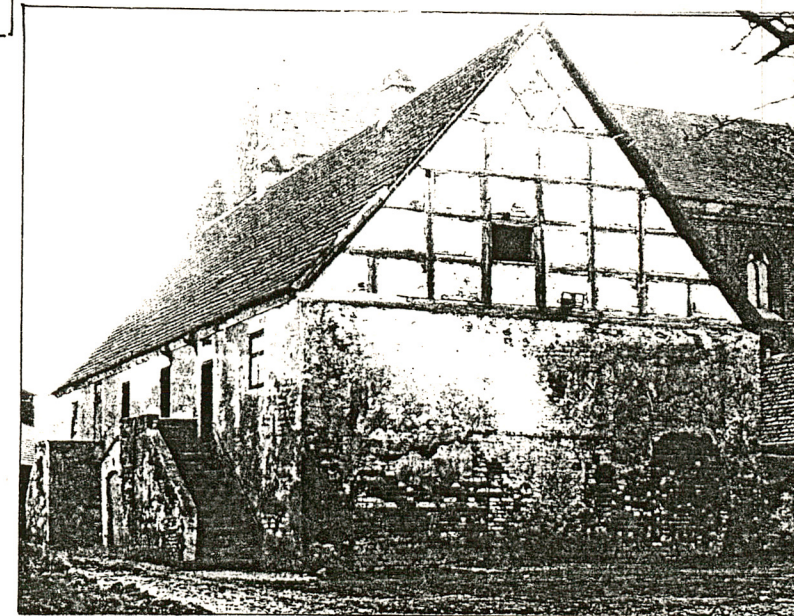
Plan Kolbacza z 1891r



Przekrój poprzeczny



rys. 14. Plan zespołu klasztornego z naniesieniem odsłoniętych murów fundamentowych



Widok ogólny sprzed remontu

1. Miejscowość

KOLBACZ

2. Obiekt (nazwa jak w karcie)

DOM KONWERSÓW

3. Zawartość wkładki (nazwa obiektu lub materiału uzupełniającego)

Foto



Elewacja wschodnia



Elewacja zachodnia



Elewacja północna



Elewacja południowa

Wkładkę założył: Kalita Skwirzyńska 04.1998r.

(imię, nazwisko, data)

Miejsce przechowywania negatywów:

OZGraf, Z.P. Ostróda zam. 699 nakł. 23.690

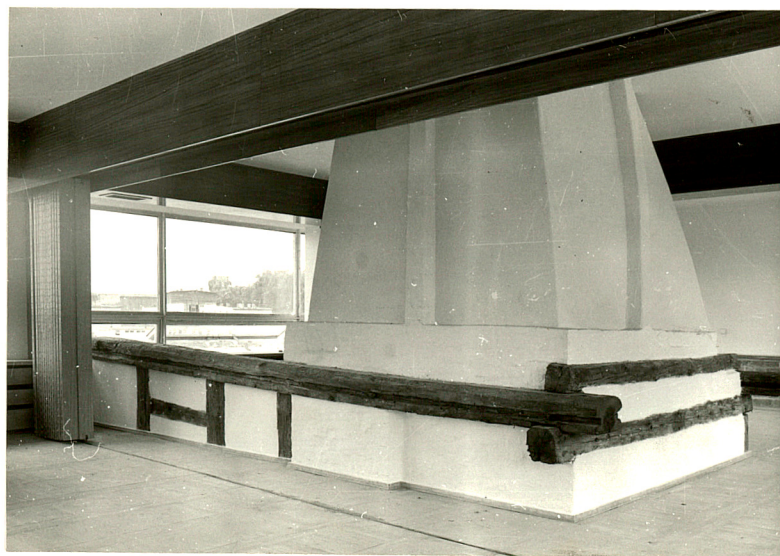
Źródło ODZ 1978



Hall w nowo wybudowanej partii domu



Wnętrze refektarza



Komin z XVIII w na poziomie piętra