

1. Obiekt

KOŚCIÓŁ ob. p.w. Maksymiliana Kolbe
FILIALNY

2. Czas powstania

XV w.

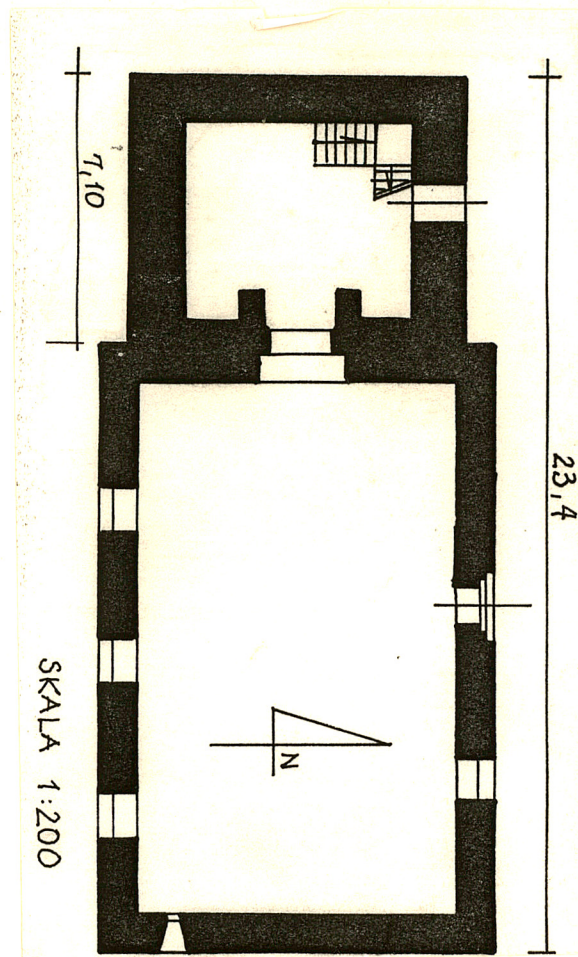
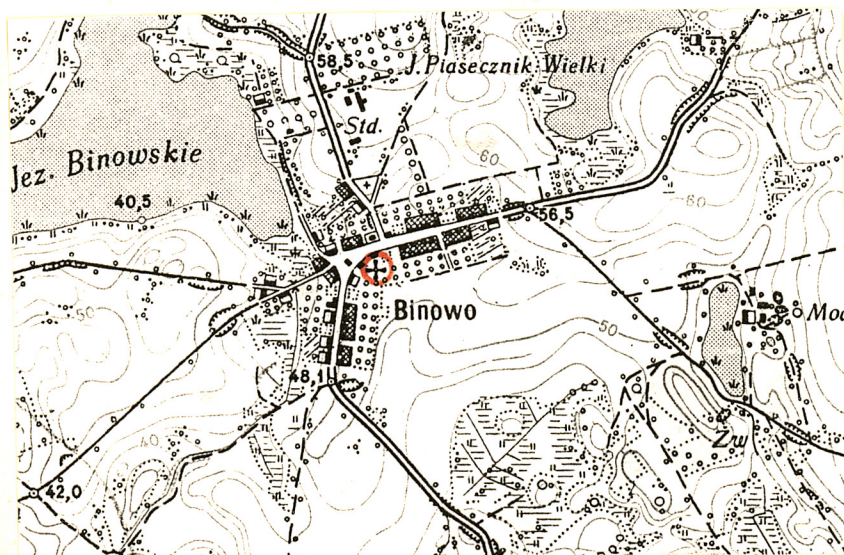
3. Miejscowość

B I N O W O

11. Zdjęcia, rzut, przekrój, sytuacja, orientacja



Widok od strony półn.



4. Adres

nr hipoteczny

5. Przynależność administracyjna

województwo szczecińskie

gmina St. Czarnowo p.w. GRYPINSKI

6. Poprzednie nazwy miejscowości

Binow (do 1945 r.)

7. Przynależność administracyjna
przed 1 VI 1975

województwo szczecińskie

powiat Gryfino

8. Właściciel i jego adres

Parafia p.w. Piotra i
Pawła, Szczecin Podjuchy
70-747, Nikłowa 1

9. Użytkownik i jego adres

j.w.

10. Rejestr zabytków

Nr 874 data 26.07.1979

13. Opis (sytuacja, materiał i konstrukcja, rzut, bryła, elewacje, wnętrze, wyposażenie, instalacje)

Sytuacja. Kościół usytuowany w południowej części cmentarza, położonego w centrum wsi, przy zakręcie drogi, prowadzącej z Żeliszawca do Kołowa. Kościół orientowany usytuowany na niewielkim wzniesieniu. Od strony wsch. granicę cmentarza wyznaczają resztki muru cmentarnego. Od pn strony, u podnóża wzniesienia, do cmentarza przylegają zabudowania.

Materiał i konstrukcja. Posadowienie nierozpoznane z powodu braku dostępu. Ściany murowane z ciosów granitowych na zaprawie wapiennej, w górnych partiach, na zaprawie wapienno cementowej. Elewacje wewnętrzne otynkowane zaprawą cementowo-wapienną. Oboknia oraz portale ceglane. Strop współczesny, drewniany, trapezowy. Konstrukcja dachowa drewniana, współczesna. Dachy nawy i wieży pokryte dachówką ceramiczną, karpiówką. Posadzki cementowe, wylewane. Schody prowadzące na wieżę, stalowe, dwubiegowe, współczesne. Drzwi zewnętrzne i wewnętrzne, drewniane, klepkowe, 1-skrzydłowe, z ozdobnymi zawiasami, współczesne. Okna o metalowej, współczesnej konstrukcji, zamknięte półkoliście, na wieży wielopodziałowe, w nawie 3-poziomowe. Szklenie małego otworu w ścianie wsch. umieszczone bezpośrednio w ceglanym obokniu.

Rzut. Korpus nawowy kościoła założony na planie prostokąta, do którego przylega, od strony krótkiego, zachodniego boku, węższa nieco wieża, założona na planie kwadratu. Główne wejście do kościoła w pn ścianie nawy. Odrębne wejście do wieży w lej pn ścianie.

Bryła. Budynek niepodpiwniczony, z 1-kondygnacyjnym korpusem nawowym i 2-kondygnacyjną wieżą. Budynek o zwartej, słabo rozczłonkowanej bryle. Korpus i wieża przekryte dachami dwuspadowymi o nieco wygiętych na zewnątrz, dolnych partiach połaci

Elewacje. Elewacja północna, w części nawowej 1-kondygnacyjna, 2-osiowa, z portalem pośrodku i jednym półokrągłym zamkniętym otworem okiennym. Otwór okienny, podobnie jak pozostałe w nawie, z ceglanym obokniem o ceglach fazowanych w partii łuku zamykającego otwór. Portal ostrołukowy, 3-uskokowy, o dwóch wewnętrznych uskokach sfazowanych. Fazy kończą się łagodnym spływem na wys. ok. 40 cm od podłoża. Dolna kondygnacja bocznych elewacji wieży równa jest wysokości elewacji korpusu nawowego. Od strony zach. kondygnacja ta zaznaczona mniejszym uskokiem niż w elewacjach bocznych. Kondygnacje od strony zewnętrznej wieży nie pokrywają się z rzeczywistym podziałem wnętrza stropem. Strop umieszczony na poziomie pomiędzy 2 i 3 kondygnacją elewacji zewnętrznych, dzieli wnętrze wieży na dwie kondygnacje. Wszystkie elewacje wieży, oprócz wsch., 1-osiove, z zamkniętymi półkoliście otworami okiennymi w 2 i 3 kondygnacji oraz zamkniętym odcinkowo otworem wejściowym w dolnej kondygnacji elewacji pn. W elewacji wsch. wieży, po stronie pd od kalenicy, niemal na jej wysokości, niewielki kwadratowy otwór okienny. Dolna kondygnacja wieży szersza od pozostałych. Elewacja pd korpusu nawowego 1-kondygnacyjna, 3-osiowa. Osie wyznaczone półkoliście zamkniętymi otworami okiennymi. Wschodnia elewacja korpusu nawowego bez podziałów, jedynie z niewielkim otworem o szer. ok. 25 cm i wys. ok. 50 cm, umieszczonym na wys. ok. 1 m od podłoża, w pd partii ściany. Otwór stropokowo szeroko rozglifiony, zamknięty nieregularnym

oknem. Szczyt nieco cofnięty w stosunku do dolnej kondygnacji, bez podziałów.

Wnętrze. Wnętrze gładko otynkowane z dużymi partiami odkrywek na ścianie pn.

Z nawy do wieży prowadzi ostrołukowy, 2-uskokowy portal, od strony nawy usytuowany w odcinkowo zamkniętej wnęce.

12. Autorzy, historia obiektu, określenia stylu

Pierwsze wzmianki na temat Binowa notuje się w 1255 r.. Wiadomo, iż w okresie średniowiecza poza kościołem, funkcjonowała w miejscowości kaplica. Najstarsze partie obecnej świątyni pochodzą z XV w.. Wschodnia ściana pierwotnie rozczłonkowana była dużym, ostrołukowym otworem okiennym, w szczycie kilkoma blendami. Późniejszym dodatkiem były przypory w pn-wsch. i pd-wsch. narożniku oraz wieża o dolnej kondygnacji kamiennej i wyższych drewnianych, zwieńczona hełmem. Wnętrze nawy przekryte było pierwotnie stropem belkowym, z belkami wspartymi na późnogotyckich konsolach. Przed zniszczeniem w czasie II wojny światowej wystrój wnętrza XVI-wieczny. Od poł. XVI w. kościół pełnił funkcję świątyni ewangelickiej. Od odbudowy w 1982 r. funkcjonuje jako świątynia rzymsko-katolicka.

<p>14. Kubatura</p> <p>1167 m³</p>	<p>15. Powierzchnia użytkowa</p> <p>233.5 m²</p>	<p>16. Przeznaczenie pierwotne</p> <p>sakralne</p>	<p>17. Użytkowanie obecne</p> <p>sakralne</p>
<p>18. Prace budowlane i konserwatorskie, ich przebieg i dokumentacja</p> <p>1979-1982 - odbudowa w nowych formach wieży, dachu, szczytu wschodniego.</p>		<p>19. Stan zachowania (fundamenty, ściany zewnętrzne, ściany wewnętrzne, sklepienia, stropy, konstrukcje dachowe, pokrycie dachu, wyposażenie i instalacje)</p> <p>Stan zachowania budynku dobry.</p>	
		<p>20. Najpilniejsze postulaty konserwatorskie</p>	

21. Akta archiwalne (rodzaj akt, numer i miejsce przechowywania)

24. Uwagi różne

WV 14. 158 - g

25. Opracował

tekst mgr Tomasz Wolender, listopad 1994

imię, nazwisko, data, podpis

plany, rysunki mgr Elwira Wolender, listopad 1994

imię, nazwisko, data, podpis

zdjęcia fotogr. mgr Tomasz Wolender, listopad 1994

imię, nazwisko, data, podpis

miejsce przechowywania negatywów PSOZ Szczecin

KARTA PO WYPEŁNIENIU PODLEGA OCHRONIE NA PODSTAWIE PRZEPISÓW PRAWA AUTORSKIEGO

22. Biblioteka

H.Lemcke, Die Bau und Kunstdenkmaler
der Regierungsbezirks Stettin.
Der Kreis Greifenhagen. H.VI, s. 176

26. Adnotacje o inspekcjach, informacje o zmianach (daty, imiona i nazwiska wypełniających)

23. Źródła ikonograficzne i fotografia (rodzaj, miejsce przechowywania, sygnatury)

27. Załączniki

1. Miejscowość BINOWO	2. Obiekt (nazwa jak w karcie) KOŚCIÓŁ p.w. Maksymiliana Kolbe	3. Zawartość wkładki (nazwa obiektu lub materiału uzupełniającego) plan sytuacyjny, fotografie
--------------------------	--	---



Elewacja półn.



Elewacja południowa

Wkładkę założył: mgr T. Wolender, 11.1994
(imię, nazwisko, data)

Miejsce przechowywania negatywów: PSOZ Szczecin

Z-d Poligr. Jan Jasiński W-wa, ul. Wolna 13, tel. 12-43-83



Elewacja wschodnia



Widok od połudn.-wsch.



Okno elewacji połudn.



Fragment wieży od strony zach.

1. Miejscowość BINOWO	2. Obiekt (nazwa jak w karcie) KOŚCIÓŁ, p.w. Maksymiliana Kolbe	3. Zawartość wkładki (nazwa obiektu lub materiału uzupełniającego) plan sytuacyjny, fotografie
--------------------------	---	---



Portal elewacji półn.



Portal w części podwieżowej



Otwór w elewacji wsch.

Wkładkę założył: mgr T. Wolender, 11.1994
(imię, nazwisko, data)

Miejsce przechowywania negatywów: PSOZ Szczecin

Z.d. Poligr. Jan Jasiński W-wa, ul. Wolna 13, tel. 12-43-83



Widok zach. części wnętrza

