

A B C D E F G H I J K L Ł M N O P R S T U V W X Y Z

Nr ZACHODNIO-  
POMORSKIE

1. Obiekt

LEŚNICZÓWKA OB. DOM LETNISKOWY

2. Czas powstania

1829 r.

3. Miejscowość

WIDZIEŃSKO

4. Adres

Widzeńsko 13  
p-ta 72-112 Stepnica

nr hipoteczny

5. Przynależność administracyjna

województwo szczecińskie

gmina

Stepnica pow. GOLEŃSKI

6. Poprzednie nazwy miejscowości

Hohenbruck

7. Przynależność administracyjna  
przed 1 VI 1975

województwo szczecińskie

powiat

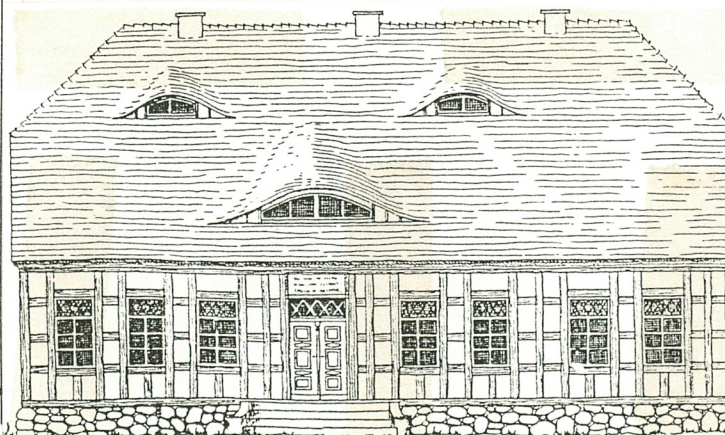
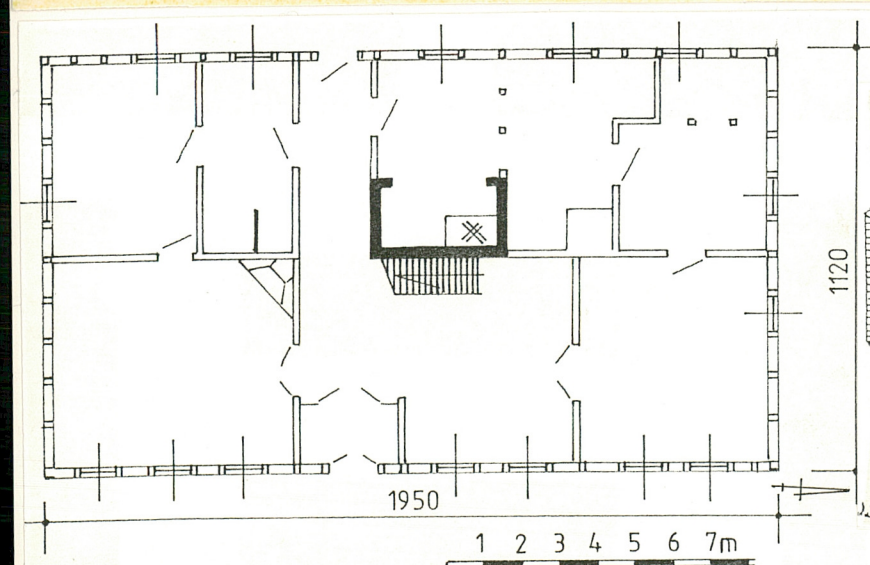
Goleniów

8. Właściciel i jego adres

9. Użytkownik i jego adres

10. Rejestr zabytków

Nr 719 data 29. 03. 1972



l. 30-te XX w.



### Orientacja

Widzeńsko to niewielka wieś sołecka, położona na północno-zachodnim krańcu woj. szczecińskiego, przy drodze Goleniów - Wolin, w odległości ca 14 km na północny-zachód od Goleniowa. Osada położona jest na północnym brzegu Gowienicy; tereny po północnej stronie wsi są zalesione. Układ przestrzenny wsi liniowy o dość luźnej zabudowie.

### Sytuacja

Dawna leśniczówka położona jest w południowej części wsi, po zachodniej stronie drogi. Rozległa parcela, ograniczona od strony zachodniej korytem Gowienicy, ma kształt zbliżony do trapezu o długości podstaw 120 i 190 m i wysokości ca 130 m. Leśniczówka położona jest pośrodku zagrody i ma orientację N - S, kalenicową względem drogi. Po zachodniej stronie budynku mieszkalnego znajduje się dawna stajnia, zaadaptowana wtórnie na cele mieszkalne i rekreacyjne (sauna) - odległość ca 9 m. Do wschodniego szczytu budynku dawnej stajni dostawiony jest współczesny garaż, a na północ od niego niewielki budynek gospodarczy (skład). Teren podwórza trawiasty, obsadzony ozdobnymi krzewami. Całość ma niezwykle malowniczy charakter.

### Materiał, technika, konstrukcja

Posadowienie - budynek osadzony jest na kamiennych ławach fundamentowych; poziom ich zagłębienia w grunt nie przekracza ca 200 cm. Podmurówka, tworząca cokół obiektu, nietynkowana, murowana z kamieni polnych na zaprawie wapiennej. Wysokość cokołu od 30 do 110 cm ponad poziom gruntu. Na podmurówce ułożona jest dębowa powalina, zwęglowana "na zamek".

Ściany obwodowe i działowe ryglowe, z ceglanym wypełnieniem kwater międzyryglowych; ściany obwodowe od strony wnętrza ocieplone wtórnie supremą. Powierzchnie kwater międzyryglowych elewacji wyprawone gładkim tynkiem wapienno-cementowym i bielone. Większość elementów szkieletu konstrukcyjnego (słupy, rygle) wymienione na nowe w trakcie remontu kapitalnego w latach 70-tych. Pomiędzy podwaliną a oczepek znajdują się trzy - rytmicznie rozmieszczone - poziomy rygli; zastrzały wzmacniające (łącznie podwalinę z oczepek) występują jedynie w ścianach szczytowych. Część podziałów wnętrza wykonana jest z cegły ceramicznej, wyprawionej na gładko tynkiem wapiennym, bielonym farbami wapienno-klejowymi. Ściany piwnicy kamienno-ceglane, tyn-

12. Autorzy, historia obiektu, określenia stylu  
Widzeńsko jest wsią o metryce średniowiecznej, wzmiankowaną w źródłach po raz pierwszy w 1321 r., przy okazji opisu okolicznych wsi (m. in. Przybiernowa). Dokumenty z tego czasu podają istnienie w Widzeńsku mostu na Gowienicy (ten fakt odzwierciedlony był w pierwotnej nazwie osady). W 1594 r. we wsi istniał młyn, należący do urzędu domenalnego w Wolinie. Z tego też czasu pochodzi wzmianka o "pogańskich knechtach" z Widzeńska. W XVII w. (a zapewne również wcześniej) osada była niewielka; mieszkało tu 2 gospodarzy. Od 1668 r. istniejące we wsi tartak i młyn wodny pozostawały w rękach prywatnych. W 1870 r. we wsi było 7 budynków przemysłowych; część z nich spłonęła w 1925 r. Leśniczówka widzeńska wzmiankowana po raz pierwszy w 1751 r.; w okresie późniejszym przekształcona w nadleśnictwo, obejmujące w 1849 r. obszar 20 454 morgi.

Inwentaryzowany budynek wzniesiony został w 1829 r. jako siedziba nadleśnictwa, które pod koniec XIX w. przeniesione zostało do nowej sie-



<p>14. Kubatura</p> <p>ca 1970 m<sup>3</sup></p>	<p>15. Powierzchnia użytkowa</p> <p>ca 340 m<sup>2</sup></p>	<p>16. Przeznaczenie pierwotne</p> <p>leśniczówka</p>	<p>17. Użytkowanie obecne</p> <p>dom letniskowy</p>
<p>18. Prace budowlane i konserwatorskie, ich przebieg i dokumentacja</p> <p>Remont kapitalny obiektu przeprowadzony został w pierwszej połowie lat 70-tych przez PP PKZ O/Szczecin; wymieniono wtedy m. in. większość elementów szkieletu konstrukcyjnego, wypełnienie kwater międzyrygłowych i wykonano nowe podziały wnętrza. W 1997 r. wymieniono stolarkę okienną, a w 1998 r. wykonano nowe opierzenia dachu. W tym też czasie wykonano nowe pomieszczenia sanitarne.</p>		<p>19. Stan zachowania (fundamenty, ściany zewnętrzne, ściany wewnętrzne, sklepienia, stropy, konstrukcje dachowe, pokrycie dachu, wyposażenie i instalacje)</p> <p>Ogólny stan zachowania obiektu dobry, nie wykazujący zagrożeń konstrukcyjnych.</p>	
		<p>20. Najpilniejsze postulaty konserwatorskie</p> <p>Obiekt wpisany do rejestru zabytków woj. szczecińskiego, podlegający prawnej ochronie konserwatorskiej. Zaleca się zachowanie w dotychczasowej formie bryłę i kompozycję architektoniczną elewacji. Zakres i charakter wszelkich prac remontowo-budowlanych winien być uzgadniany z WKZ Szczecin.</p>	



21. Akta archiwalne (rodzaj akt, numer i miejsce przechowywania)

22. Biblioteka

H. Berghaus, Landbuch des Herzogthums Pommern und des Fürstenthums Rügen, Th. ii, Bd. VI, Anklam 1868.

L.W. Bruggemann, Ausführliche Beschreibung des gegenwärtigen Zustandes des Königlich-Preussischen Herzogthums Vor- und Hinter Pommern, Th. II, Bd. II, Stettin 1784.

G. Bronisch, W. Ohle, Kreis Kamin Land, Stettin 1939.

23. Źródła ikonograficzne i fotografia (rodzaj, miejsce przechowywania, sygnatury)

Reprodukcja mapy topograficznej wsi z lat 90-tych XIX w. wg negatywu z Prac. Fot. PKZ Szczecin

Reprodukcja elementów projektu leśniczówki na podstawie G. Bronisch, W. Ohle, op. cit.

24. Uwagi różne

Mr. neg. 61.031 - 61.042

25. Opracował

tekst mgr Cezary Nowakowski, BSiDK Szczecin, październik 1998 r.  
imię, nazwisko, data, podpis

plany, rysunki mgr Cezary Nowakowski, BSiDK Szczecin, październik 1998 r.  
imię, nazwisko, data, podpis

zdjęcia fotogr. mgr Waldemar Witek, BSiDK Szczecin, wrzesień 1998 r.  
imię, nazwisko, data, podpis

miejsce przechowywania negatywów PSOZ Szczecin

KARTA PO WYPEŁNIENIU PODLEGA OCHRONIE NA PODSTAWIE PRZEPISÓW PRAWA AUTORSKIEGO

26. Adnotacje o inspekcjach, informacje o zmianach (daty, imiona i nazwiska wypełniających)

27. Załączniki

wkładki szczegółowe - 4 szt.



1. Miejscowość.....	WIDZIEŃSKO	4. Obiekt (nazwa jak w karcie)	5. Zawartość wkładki (nazwa materiału uzupełniającego)
2. Gmina.....	STĘPNICA	ŁĘSNICKÓWKA	FOT. Z KONKURSU NA NAJLEPSZEGO UŻYTKOWNIKA
3. Województwo.....	ŚLĄSKIE	ob. galeria autorstwa Henryka Naruszewicza	1992



STAN PRZED 1995



STAN 1992

Wkładkę założył: .....  
 (imię, nazwisko, data)

Miejsce przechowywania negatywów: .....





*Widziensko*  
k/Stepnicy





1. Miejscowość	<b>WIDZEŃSKO</b>	4. Obiekt (nazwa jak w karcie)	5. Zawartość wkładki:
2. Gmina	<b>Stepnica</b> <i>pow. gdański</i>	<b>LEŚNICZÓWKA</b>	<b>tekst (d. stajnia ob. dom letniskowy), rysunek, fotografie</b>
3. Województwo	<b>zachodniopomorskie</b>	<b>ob. DOM LETNISKOWY</b>	

Dawna stajnia ob. dom letniskowy -

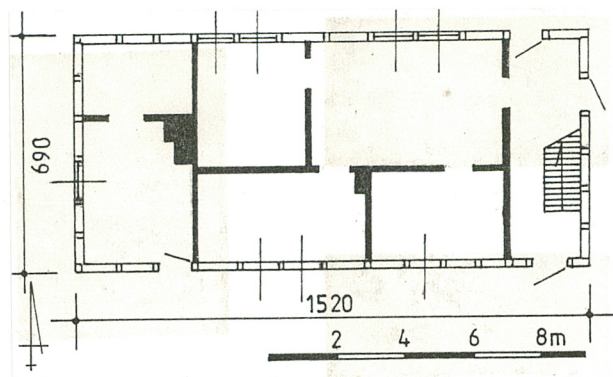
NR REJ.: 710 z 24.03.1972

Obiekt pierwotnie pełnił funkcję stajni; w okresie od pierwszej połowy lat 70-tych do połowy lat 90-tych XX w. mieściła się tu galeria obrazów artysty-malarza Naruszawicza. Pod koniec lat 90-tych (1998 r.) budynek zaadaptowano na cele mieszkalne (dla wypoczywających w Widzeńsku letników). Obiekt wzniesiony jest na **planie** prostokąta o wymiarach 1520 x 690 cm, zorientowanego na osi W – E; front budynku zwrócony w kierunku południowym, ku podwórz. **Bryła** – obiekt ma formę leżącego prostopadłościanu, nakrytego wysokim dachem dwuspadowym; wysokość całkowita ok. 620 cm, stosunek wysokości ścian do wysokości dachu jak ca 4 : 5. Obiekt niepodpiwniczony. **Cokół** murowany z kamieni polnych na zaprawie wapiennej (częściowo uzupełniany wylewkami betonowymi), zwieńczony jedną główkową warstwą cegieł, ułożonych na zrab; wysokość ca 30 cm. **Ściany** obwodowe ryglowe z – wtórnym - wypełnieniem z cegły ceramicznej; pomiędzy – wtórną – podwaliną a oczepek znajdują się dwa poziomy rygli (część z nich jest wtórna, część zamontowana odwrotnie tj. pierwotnie wewnętrzną stroną w kierunku lica). Powierzchnie kwater międzyryglowych otynkowane i bielone. Ściany działowe (grubość 12 – 18 cm) murowane z cegły ceramicznej na zaprawie wapiennej, wyprawione gładkimi tynkami wapiennymi, malowanymi farbami wapienno-klejowymi; w saunie (znajdującej się przyszczytowo po stronie zachodniej) ściany wyłożone boazerią listwową, a w łazience glazurą. **Więźba dachowa** krokwiowo-jętkowa; stopy krokwi osadzone „na wpust ukośny” w belkach stropowych. Pierwotnie koźły krokwiowe rozmieszczone były rzadko (co ca 200 cm); obecnie – po wprowadzeniu wtórnych par krokwi co ca 100 cm. Pierwotne elementy więźby dachowej obrobione „od topora”, wtórne mechanicznie. Przekroje materiału: krokwie pierwotne i jętki – 18 x 18 cm, krokwie wtórne – 12 x 17 cm. **Pokrycie dachu** stanowi ceramiczna dachówka zakładkowa; kalenica wyłożona ceramicznymi gąsiorami. **Okna** wtórne, dwuskrzydłowe, skrzynkowe, z podziałem szczeblinowym; otwory okienne ujęte prostymi listwowymi opaskami. **Drzwi** w wejściach do budynku jednoskrzydłowe, klepkowe (klepki nabite „w romb”), zawieszone na zawiasach trzpieniowych. We wnętrzu budynku jednoskrzydłowe drzwi ramowo-płycinowe, na zawiasach trzpieniowych (w części skrzydeł drzwiowych naświetla). Stolarka okienna i drzwiowa obiektu jest w całości wtórna, wykonana w latach 90-tych XX w. **Stropy** drewniane, belkowe, z deskowymi pułapami, wyprawione na gładko tynkiem wapiennym (zarzuconym na metalowe siatki przybite do spodnich płaszczyzn belek stropowych). **Podłogi** deskowe, wtórne. **Wnętrze** obiektu ma dwutraktowe, asymetryczne rozplanowanie; pomieszczenia traktu północnego nieznacznie głębsze. Przy szczycie wschodnim wytyczona jest przelotowa sień z umieszczonymi w jej obrębie jednobiegowymi, drewnianymi schodami policzkowymi, prowadzącymi na poddasze. Po stronie zachodniej usytuowana dwudzielna sauna. W środkowej części budynku w trakcie południowym znajdują się kuchnia i łazienka, a w trakcie północnym dwa pokoje. **Elewacje** – kompozycja architektoniczna oparta o rytm elementów szkieletu konstrukcyjnego ścian (podwalin, rygli, oczepów i słupów), skonstrastowanych kolorystycznie z płaszczyznami kwater międzyryglowych oraz na osiach przepruć okiennych i drzwiowych (elewacje długie 5-osiove). **Instalacje**: elektryczna, wodno-kanalizacyjna, c. o. System ogniowy oparty o dwa kominy słupowe z cegły ceramicznej.

c.d. wkładka nr 2Wkładkę założył: **mgr Cezary Nowakowski, 2002 r.**Miejsce przechowywania negatywów: **BSiDK w Szczecinie**

neg. nr: 75.280-75.283, ZWKZ w Szczecinie;







1. Miejscowość W I D Z E Ń S K O	2. Obiekt (nazwa jak w karcie) LEŚNICZÓWKA OB. DOM LETNISKOWY	3. Zawartość wkładki (nazwa obiektu lub materiału uzupełniającego) tekst, fotografie, sytuacja
-------------------------------------	--	---

c. d. rubr. nr 12 - dziuby (po wschodniej stronie drogi). W okresie poprzedzającym bezpośrednio II wojnę światową w budynku mieścił się sklep i trzy mieszkania. Po 1945 r. obiekt ponownie był użytkowany przez Administrację Lasów Państwowych, a następnie przez Fabrykę Wełny Drzewnej. W 1972 r. obiekt w trwałe użytkowanie przejęło małżeństwo Naruszewiczów; mieścił się tu dom pracy twórczej. Remont kapitalny w pierwszej połowie lat 70-tych przeprowadziło PP PKZ O/Szczecin. W 1996 r. budynek dawnej leśniczówki zakupił [REDAKTED] mieszkający na stałe w Międzychodzie (woj. gorzowskie), z przeznaczeniem na dom letniskowy.

W sensie funkcjonalnym opisywany obiekt to szerokofrontowa, dwutraktowa, 8-osiowa chałupa, wzniesiona w rodzimej tradycji szachulcowej; jej forma architektoniczna (m. in. naczółkowy dach z wystawkami w formie "wolicz oczu", charakter stolarki okiennej i drzwiowej) i cechy warsztatu budowlanego odpowiadają w pełni ówczesnym wzorcom, typowym dla budownictwa ludowego. W zakresie ukształtowania eleacji brak nawiązań do historycznych form stylowych.

c. d. rubr. nr 13 - kowane.

Więźba dachowa krokwiowo-jątkowa z obustronną podporą stolcową; stopy krokwi osadzone "na wpust ukośny" w belkach stropowych. Elementy konstrukcyjne obrobione mechanicznie, o stosunkowo nieznacznych przekrojach. Więźba dachowa wymianiona została w całości w latach 70-tych, w trakcie remontu kapitanego.

Pokrycie dachu stanowi ceramiczna karpiówka, ułożona na deskowaniu pełnym, pokrytym papą. Kalenica wyłożona ceramicznymi gąsiorami.

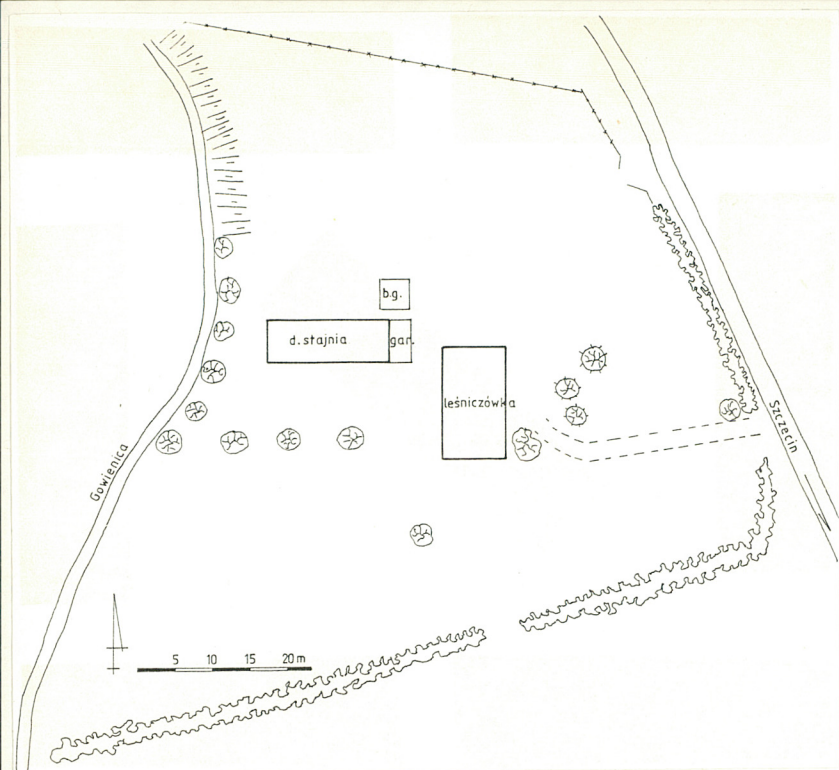
Okna - otwory okienne w kształcie stojących prostokątów (stosunek szerokości do wysokości jak ca 2 : 3), nieznacznie powiększone w latach 90-tych, w trakcie wymiany stolarki okiennej. Okna skrzynkowe, wykonane z elementów PCV, w części podślemiennej dwuskrzydłowe (skrzydła z trzykwaterowym podziałem szceblinowym) z dekoracyjnie potraktowanymi listwami przylgowymi (zwieńczenia w postaci wolutowych konsolek); uchylna część nadślemienna dzielona jest ukośnie rozmieszczoną kratownicą (odwzorowującą rozwiązanie pierwotne). Otwory okienne ujęte są prostymi, listwowymi opaskami. W szczytach dachu dwuskrzydłowe okna skrzynkowe (skrzydła z podziałem trzykwaterowym); po bokach samodzielne okienka owalne. Całość stolarki okiennej jest wtórna.

Wkładkę założył: mgr Cezary Nowakowski, BSiDK Szczecin, październik 1998 r.

c. d. wkładka nr 2

Miejsce przechowywania negatywów : .....PSOZ Szczecin.....





2.



3.



1. Miejscowość W I D Z E Ń S K O	2. Obiekt (nazwa jak w karcie) LEŚNICZÓWKA OB. DOM LEINISKOWY	3. Zawartość wkładki (nazwa obiektu lub materiału uzupełniającego) tekst, fotografie
-------------------------------------	--	---

c. d. rubr. nr 13 - Drzwi frontowe dwuskrzydłowe, ramowo-płycinowe, zawieszone na zawiasach trzpieniowych; w otworze drzwiowym - ponad prostym ślemieniem - nadświetle dzielone ukośnie rozmieszczoną kratownicą (analogiczną jak w nadświetlennych skrzydłach okien). W elewacji zachodniej dwuskrzydłowe drzwi ramowo-płycinowe z naświetlami (chronionymi dekoracyjnymi kratami kowalskiej roboty), na zawiasach trzpieniowych. Wewnątrz budynku stolarka drzwiowa różnicowana; występują tu jednoskrzydłowe drzwi płycinowe lub dwuskrzydłowe drzwi płycinowe z naświetlami i nadświetlami. Całość stolarki drzwiowej wtórna, pochodząca z lat 70- lub 90-tych.

Stropy drewniane, belkowe z deskowymi pułapami, wyprawione na gładko tynkiem zarzuconym na podsufitki z drucianej siatki. Przestrzeń międzybelkowa wypełniona izolacją z keramzytu (pierwotnie polepą glinianą). Piwnice nakryte ceramicznymi sklepieniami kolebkowymi; podniebienia sklepień tynkowane.

Podłogi deskowe, w całości wtórne. W niektórych pomieszczeniach - w miejscach przygotowanych na kominki - posadzka z terakoty (również w łazience). W piwnicy posadzka betonowa.

Schody prowadzące do pomieszczeń poddasza jednobiegowe (zabiegowe), betonowe (stopnie i podstopnie wyłożone drewnem), zaopatrzone w drewniane, profilowane poręcze, osadzone w tralkowej balustradzie. Zejście do piwnicy po jednobiegowych schodach ceglanych.

Rzut

Budynek założony jest na planie prostokąta o wymiarach 1950 x 1120 cm, zorientowanego na osi N - S. Front budynku zwrócony w kierunku wschodnim, ku głównej drodze wiejskiej. Wejścia do wnętrza obiektu przeprute w ścianach długich, nieco na południe od osi, w zamknięciu dwudzielnej, przelotowej sieni.

Bryła

Leśniczówka ma formę leżącego prostopadłościanu, nakrytego wysokim dachem naczółkowym. Wysokość całkowita budynku ok. 850 cm; stosunek wysokości ścian do wysokości dachu jak ca 3 : 4. Jest to budynek jednokondygnacyjny (wysokość pomieszczeń parteru ca 330 cm), pod-

c. d. wkładka nr 3

Wkładkę założył: mgr Cezary Nowakowski, BSiDK Szczecin, październik 1998 r.

Miejsce przechowywania negatywów : .....PSOZ Szczecin.....





4.



5.



6.



1. Miejscowość W I D Z E Ń S K O	2. Obiekt (nazwa jak w karcie) LEŚNICZÓWKA OB. DOM LETNISKOWY	3. Zawartość wkładki (nazwa obiektu lub materiału uzupełniającego) tekst, fotografie
-------------------------------------	--	---

c. d. rubr. nr 13 - piwniczony (wysokość pomieszczeń piwnicy ok. 190 cm); w obrębie przestronnego poddasza wydzielone pomieszczenia użytkowe (wys. ca 235 cm). W połaci frontowej dachu pierwotnie umieszczone były w dwóch kondygnacjach wystawki w formie "wolicz oczu", obecnie w miejscu dwóch dolnych wystawek znajduje się jedna, większa, przykryta dachem pulpitowym.

Elewacje

Kompozycja architektoniczna budynku oparta na rozmieszczeniu elementów szkieletu konstrukcyjnego (słupów, podwalin, oczepów) i ich skonstrastowaniu z białymi płaszczyznami pól międzyryglowych; ponadto na osiach przepruć okiennych i drzwiowych (elewacja wschodnia 8-osiowa, elewacja zachodnia 6-osiowa, elewacje szczytowe 2-osiowe). Elementami wyrazu architektonicznego budynku były: harmonijna forma bryły i charakter stolarki okiennej i drzwiowej (jako nietypowe, a efektowne należy traktować rozwiązanie podziałów szczeblinowych w nadślemiennych skrzydłach okiennych). Wtórny element elewacji frontowej jest napis "ARS LONGA VITA BREVIS", umieszczony w polu nad frontowym otworem drzwiowym.

Wnętrze obiektu dwutraktowe (głębokość traktów jednakowa), asymetryczne, wykazujące częściowo cechy wtórne (część pierwotnych podziałów czytelna, na podstawie zachowanych słupów .cian działowych). Pomieszczenia wnętrza obiektu otrzymały współczesną aranżację, typową dla domów letniskowych.

Instalacje: elektryczna, wodno-kanalizacyjna (szambo przy budynku), c. o. System ogniowy oparty o trzy kominy słupowe z cegły ceramicznej (pierwotnie pośrodku budynku był szeroki komin, którego okap znajdujący się w kuchni zachował się do dzisiaj).

Spis fotografii:

- 1. Elewacja wschodnia
- 2. Elewacja południowa
- 3. Elewacja zachodnia
- 4. Elewacja północna

c. d. wkładka nr 4

Wkładkę założył: mgr Cezary Nowakowski, BSiDK Szczecin, październik 1998 r.

Miejsce przechowywania negatywów : PSOZ Szczecin





7.



8.



1. Miejscowość W I D Z E Ń S K O	2. Obiekt (nazwa jak w karcie) LEŚNICZÓWKA OB. DOM LETNISKOWY	3. Zawartość wkładki (nazwa obiektu lub materiału uzupełniającego) spis fotografii, fotografie
-------------------------------------	--	---

Spis fotografii c. d.:

- 5. Okno w elewacji wschodniej
- 6. Drzwi frontowe
- 7. Wtórna wystawka frontowej połaci dachu
- 8. Drzwi w elewacji zachodniej
- 9. Fragment wnętrza - kuchnia
- 10. Schody prowadzące na poddasza
- 11. Fragment wnętrza - pomieszczenie poddasza
- 12. Budynek dawnej stajni



9.



10.

Wkładkę założył: .....mgr Cezary Nowakowski, BSiDK Szczecin, listopad 1998 r.

Miejsce przechowywania negatywów : .....PSOZ Szczecin.....





11.



12.