

A	B	C	D	E	F	G	H	I	J	K	L	Ł	M	N	O	P	R	S	T	U	V	W	X	Y	Z	Nr
---	---	---	---	---	---	---	---	---	---	---	---	---	---	---	---	---	---	---	---	---	---	---	---	---	---	----

1. Obiekt

RZYMSKO-KATOLICKI KOŚCIÓŁ FILIALNY p. w. św. Józefa

2. Czas powstania

XV,XVIII-XIX w.

3. Miejscowość

S Ł O D K O W O

4. Adres:

Słodkowo

nr kodu poczt. 73-132

nr hipoteczny

5. Przynależność administracyjna

województwo **zachodniopomorskie**

gmina **Suchań**

par. stargardzkiej

6. Poprzednie nazwy miejscowości

Gross Schlatikow (do 1945 r.)

7. Przynależność administracyjna

przed 1 VI 1975 r.

województwo **szczecińskie**

powiat **Stargard Szczeciński**

8. Właściciel i jego adres

**Parafia rzymsko-katolicka
p.w. MB Nieustającej Pomocy
73-132 Suchań
ul. Hlonda 21**

9. Użytkownik i jego adres

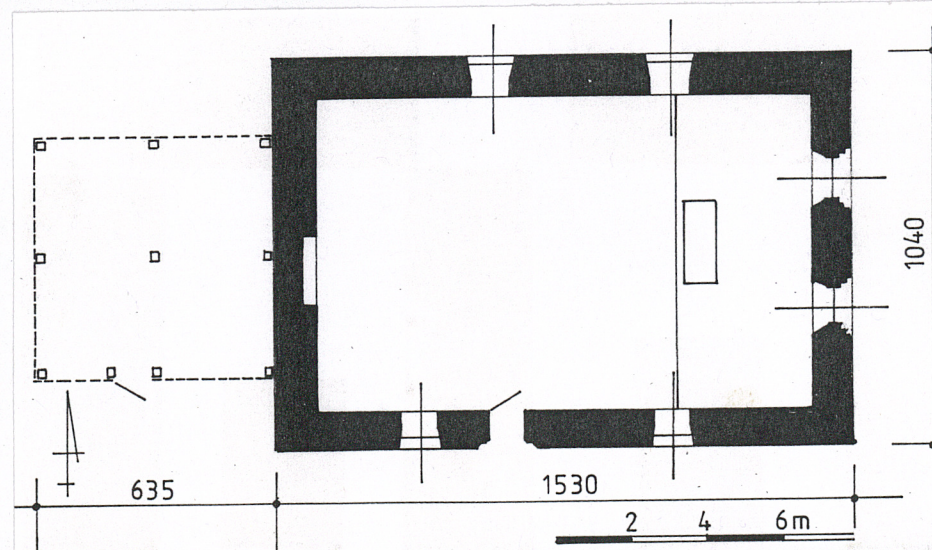
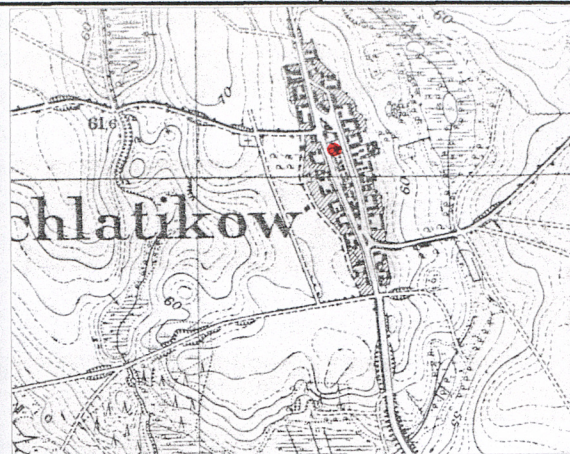
**Parafia rzymsko-katolicka
p.w. MB Nieustającej Pomocy
73-132 Suchań
ul. Hlonda 21**

10. Rejestr zabytków

A-1206

Nr ~~539~~ data **22. 12. 1965 r.**

*12.30.10.2013r.
(cmentarz przy kościele)*



Słdkowo jest wsią o metryce wczesnośredniowiecznej, wzmiankowaną w źródłach po raz pierwszy w 1229 r., w kontekście dóbr zakonu joannitów z Suchania. Po kasacie klasztoru osada weszła w skład domeny książęcej w Szadzku. Dokument z 1628 r. określa areal wsi na 40 łanów; wśród mieszkańców było wówczas 4 zagrodników, karczmarz, pasterz i 13 rzemieślników (tkaczy) i sołtys. Do regulacji gruntów doszło w latach 1828-1831; w okresie tym część wsi (18 mieszkańców, gospodarujących na 46 morgach) należała do miasta Suchania. W 1868 r. we wsi było już 16 gospodarstw chłopskich, gospodarstwo sołtysie, 4 gospodarstwa półrolnicze; łącznie 39 gospodarstw domowych, 63 budynki mieszkalne i 3430 morgi ziemi. Wg wykazów z 1925 r. było 19 gospodarstw chłopskich o areale większym niż 20 ha i 56 budynków mieszkalnych.

Inwentaryzowany kościół jest budowlą późnogotycką, salową, wzniesioną najprawdopodobniej w końcu XV w. Początkowo – jak należy sądzić – świątynia była bezwieżową. Drewnianą wieżę – o formach typowych dla Pomorza – wzniesiono w wieku XVIII przy zachodniej ścianie kościoła. Trudno obecnie jednoznacznie stwierdzić w jaki sposób ukształtowane było rozplanowanie nawy (rzut prostokątny czy trójbocznie zamknięty po stronie wschodniej); w XIX w. obiekt (pozostający pod patronatem królewskim) został bowiem

c.d. wkładka nr 1

Orientacja

Słdkowo położone jest w południowo-wschodniej części woj. zachodniopomorskiego i środkowej części gm. Suchań, w odległości ca 51 km na południowy-wschód od Szczecina i ca 1 km na północ od Suchania, przy lokalnej drodze Suchań – Marianowo. Od północnego-zachodu Słdkowo sąsiaduje ze Słdkówkiem (odległość ca 2 km), a od północy z Sulinem (odległość ca 4 km). Bezpośrednie - nieznacznie pofałdowane - otoczenie wsi, bezleśne, wykorzystywane rolniczo; niewielki kompleks leśny znajduje się jedynie w odległości ca 1, 5 km na północ od wsi. Pierwotne owalnicowe rozplanowanie przestrzenne wsi w pełni czytelne. Oś kompozycyjna osady zorientowana na linii NNW – SSE. Zabudowa – w przeważającej części średniorolna – rozmieszczona przy drogach obiegających wrzecionowate nawsie, a częściowo również w obrębie tegoż placu.

Sytuacja

Prostokątna parcela kościelna – pełniąca pierwotnie funkcję cmentarza - znajduje się w północnej części nawsia na nieznacznym wyniesieniu terenu. Nagrobki zostały w całości usunięte po 1945 r. Działka ogrodzona jest murem kamiennym i ceglany, a w części północnej metalową siatką. Zachodnia granica założenia obsadzona starodrzewem lipowym; w pozostałej części parceli pojedyncze robinie akacjowe i świerki. Kościół zajmuje zachodnią część omawianego placu.

Materiał, technika, konstrukcja:

Posadowienie - obiekt osadzony na kamiennych ławach fundamentowych; poziom ich zagłębienia w grunt nierozpoznany z uwagi na konieczność wykonania stosownych odkrywek (najprawdopodobniej nie przekraczający ca 150-200 cm poniżej linii gruntu). Cokół architektonicznie niewyodrębniony.

Ściany obwodowe korpusu (grubość w przyziemiu, w części pierwotnej ca 110 cm; w części wschodniej ca 100 cm) murowane z kamienia polnego (w części pierwotnej) lub kamienia łamanego (w części wschodniej). W obrębie spoin zaprawa zmieszana jest z okrzeskami i niewielkimi otoczakami. W obramieniu południowego otworu drzwiowego występuje cegła ceramiczna o wymiarach 30 x 14 x 10 cm, a w obramieniu otworów okiennych ściany wschodniej cegła o standardowych (współczesnych) wymiarach. Pierwotne fragmenty elewacji noszą ślady tynkowania. Od strony wnętrza ściany wyprawione są gładkim tynkiem wapiennym, utrzymanym w kolorze białym. Ściany wieży wykonane z drewna w konstrukcji szkieletowej. W każdej ze ścian wieży występują po 3 słupy nośne, stężone skomplikowanym systemem zastrzałów, rozpór, rygla i mieczy elementy te charakteryzują się znacznymi przekrojami, obróbką „od topora” i połączeniami wzmocnionymi kołkowaniem. Od zewnątrz konstrukcja nośna wieży jest pionowo odesko-

c.d. wkładka nr 1

14. Kubatura ok. 1400 m ³	15. Powierzchnia zabudowy ca 195 m ²	16. Przeznaczenie pierwotne kościół katolicki	17. Użytkowanie obecne kościół katolicki
18. Prace budowlane i konserwatorskie, ich przebieg i dokumentacja (po 1945 r.) W okresie po II wojnie światowej obiekt nie przechodził poważniejszych prac remontowo-budowlanych. Ok. 1975 r. wymieniono stolarkę okienną, a deski powały stropu nawy podbito płytą pilśniową. Ok. 1985 r. wymieniono pokrycie hełmu wieży. W 1998 r. wykonano nowy szalunek ścian wieży.		20. Najpilniejsze postulaty konserwatorskie Obiekt wpisany do rejestru zabytków; podlega prawnej ochronie konserwatorskiej. Zaleca się zachowanie dotychczasowej formy architektonicznej obiektu.	
19. Stan zachowania (fundamenty, ściany zewnętrzne, sklepienia, stropy, konstrukcja i pokrycie dachu, wyposażenie i instalacje) Obiekt w ogólnie dobrym stanie technicznym, bez widocznych zagrożeń konstrukcyjnych.			

21. Akta archiwalne i źródła ikonograficzne (rodzaj, numer i miejsce przechowywania)

Mapa topograficzna Słodkowa (niem. Gross Schlatikow) z l. 90-tych XIX w. – kserokopia ze zbiorów BDZ w Szczecinie.

23. Uwagi różne

Dr. negt 69.234-69.239

24. Opracował: (imię, nazwisko, data, podpis)

tekst **mgr Cezary Nowakowski – BSiDK Szczecin, 2000 r.**

plany, rysunki **mgr Cezary Nowakowski – BSiDK Szczecin, 2000 r.**

zdjęcia, fotogr. **mgr Waldemar Witek – BSiDK Szczecin, 2000r.**

miejsce przechowywania negatywów **SOZ w Szczecinie**

**KARTA PO WYPEŁNIENIU PODLEGA OCHRONIE NA PODSTAWIE PRZEPISÓW
PRAWA AUTORSKIEGO**

22. Bibliografia

H. Berghaus, Landbuch des Herzogthums Pommern Fürstenthums Rügen, Bd. III/1, Berlin 1867..

Zabytki architektury i budownictwa w Polsce, ser. A, T. VII, z. 14, Warszawa 1972.

H. Lemcke, Die Bau- und Kunstdenkmäler der Provinz Pommern, Hft. 11 Kreis Greifenberg, Stettin 1914.

25. Adnotacje o inspekcjach, informacje o zmianach
(daty, imiona i nazwiska wypełniających)

26. Załączniki

4 wkładki szczegółowe

1. Miejscowość S Ł O D K O W O	4. Obiekt (nazwa jak w karcie) RZYMSKO-KATOLICKI KOŚCIÓŁ FILIALNY p. w. św. Józefa	5. Zawartość wkładki: tekst, plan sytuacyjny, fotografie
2. Gmina Suchań		
3. Województwo zachodniopomorskie		

c.d. rubr. nr 12

w istotny sposób przebudowany (nawę przedłużono o ok. 150 cm w kierunku wschodnim bądź tylko przemurowano zniszczoną ścianę wschodnią i przylegające do nie fragmenty ścian długich oraz wieniec ścian; w tym też czasie wymieniono więźbę dachową. Nie można wykluczyć, że powyższy remont nastąpił w 1881 r. (w tym bowiem czasie wykonano bowiem dzwonnice koźlową w obrębie drewnianej wieży). Po 1945 r. kościół przejęli katolicy (poświęcenie obiektu p. w. św. Józefa nastąpiło 16. 07. 1947 r.). W sensie architektonicznym opisywana świątynia to późnogotycki kościół salowy, bez wyodrębnionego prezbiterium, wzniesiony z kamienia polnego. Obiekt ten wykazuje typowe cechy (prostokątne rozplanowanie przyziemia, nierozczłonkowana bryła, brak detalu architektonicznego, niewielkie, przesklepione ostrołukowo otwory okienne) XIV-XV-wiecznego pomorskiego budownictwa sakralnego.

c.d. rubr. nr 13

wana.

Więźba dachowa korpusu nawowego krokwiowo-jętkowa z obustronną podporą stolcową; stopy krokwi osadzone w belkach stropowych. Stojce podpór stolcowych stężone rozporami i stabilizowane zastrzałami, a także połączone mieczami z płatwiami pośrednimi. Do dolnych części krokwi nabite są przypustnice o długości ca 280 cm. Elementy konstrukcyjne obrobione „od topora”; przekroje materiału: krokwie – 17 x 16 cm, stojce i zastrzały – 20 x 18 cm. Podstawą konstrukcyjną hełmu wieży jest środkowy słup nośny, tzw. mnich, w wierzchołku którego osadzone są zakończenia promieniście rozmieszczonych krokwi. W dolnych częściach o krokwie wspierają się krążyny, stanowiące podstawę dla baniasto uwypuklonych połaci.

Pokrycie dachu korpusu nawowego stanowi ceramiczna karpiówka, ułożona „w koronkę”. Hełm wieży pokryty blachą ocynkowaną.

Okna – rozglifione otwory okienne w formie stojących prostokątów, przesklepionych ostrołukowymi nadprożami. Znacznie większe od pozostałych okna w elewacji wschodniej ujęte są trzystopniowym obramieniem uskokowym. Pierwotne otwory okienne ujęte gładkimi, płaskimi opaskami, wyrobionymi w tynku. W pierwotnych otworach okiennych osadzone są krosnowe okna stałe (z uchylnymi kwaterami) o drobnym podziale szczeblinowym. W ścianie wschodniej trzyskrzydłowe (skrzydła nadślemienne mają charakter stały) okna krosnowe, dzielone profilowanymi krzyżami okiennymi (ponad śłemeniem słupek jest łukowato rozdwojony); skrzydła z drobnym, wielokwaterowym podziałem szczeblinowym. W górnej części wieży otwory akustyczne (w formie leżących prostokątów) z drewnianym, stałym zapierzeniem żaluzjowym.

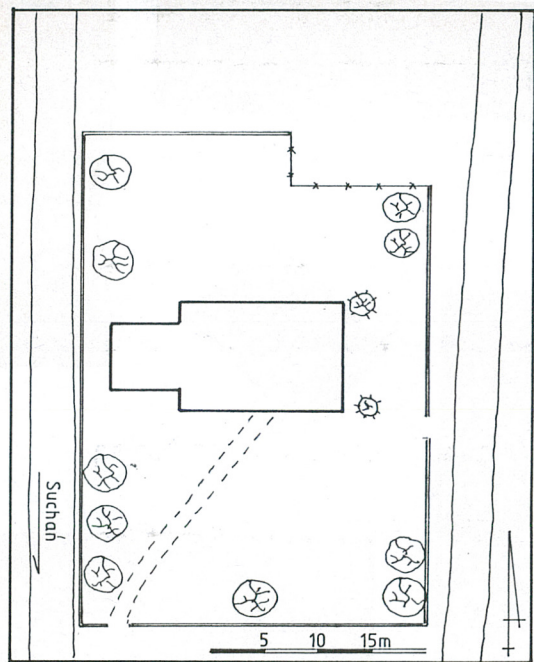
Drzwi - w południowej ścianie obiektu przepruty otwór drzwiowy, przesklepiony nadprożem w formie łuku koszowego i ujęty ostrołukową bieloną blendą. Drzwi jednoskrzydłowe, dwuwarstwowe – deskowo-płycinowe (płyciny dekorowane motywem łuku trójlistnego ostrego), na zawiasach

c.d. wkładka nr 2

Wkładkę założył: **mgr Cezary Nowakowski, 2000 r.**

Miejsce przechowywania negatywów: **WOSOZ w Szczecinie**

Wzór ODZ



2.



3.

1. Miejscowość S Ł O D K O W O	4. Obiekt (nazwa jak w karcie) RZYMSKO-KATOLICKI KOŚCIÓŁ FILIALNY p. w. św. Józefa	5. Zawartość wkładki: tekst, fotografie
2. Gmina Suchań		
3. Województwo zachodniopomorskie		

c.d. rubr. nr 13

hakowo-pasowych, zaopatrzone w żeliwną klamkę. Do wieży prowadzą jednoskrzydłowe drzwi deskowe, zawieszone na zawiasach hakowo-pasowych.

Posadzka ceglana w nawie, w przyziemiu wieży naturalne podłoże gruntowe. Na poddaszu podłoga deskowa.

Strop przykrywający nawę drewniany, belkowy nagi z deskową powalą, wtórnie podbitą płytą pilśniową. Belki stropowe, malowane farbą olejną w kolorze ciemnobrązowym, spięte są od strony strychu masywnymi (ca 23 x 21 cm) podciągami.

Schody prowadzące na emporę jednobiegowe, drewniane, policzkowe, zaopatrzone w proste drewniane poręcze, pomalowane w kolorze jasnobrązowym. Komunikację pionową w obrębie wieży zapewniają drewniane drabiny.

R z u t

Korpus nawowy założony na planie prostokąta o wymiarach 1530 x 1040 cm, zorientowane na osi W – E. Pierwotnie do wnętrza świątyni prowadziły dwa wejścia: południowe (istniejące obecnie) i zachodnie (zamurowane). Do zachodniej ściany szczytowej korpusu nawowego – na osi – dostawiona jest wieża, wzniesiona na planie kwadratu o boku 635 cm, dostępna od południa.

Bryła

Korpus nawowy kościoła słodkowskiego ma formę leżącego prostopadłościanu, nakrytego wysokim dachem dwuspadowym. Wysokość całkowita ok. 1030 cm; stosunek wysokości ścian do wysokości dachu jak ca 5 : 6. Brak informacji o istnieniu krypt grzebalnych pod posadzką nawy. Drewniana wieża (wys. ca 1650 cm) ma formę ściętego ostrosłupa o podstawie kwadratu, nakrytego zestopniowanym hełmem (część dolna czteropołaciowa z naczółkami, uwypuklona baniasto; część górna strzelista, w formie smukłego ostrosłupa o podstawie ośmioboku). W wieży nie występują typowe podziały na kondygnacje, lecz – co ca 340 cm – platformy-antresole.

E l e w a c j e

Pierwotnie kompozycja architektoniczna elewacji częściowo zatarta wskutek przebudowy elewacji wschodniej; podziały wertykalne oparte na rozmieszczeniu osi przepruć okiennych i drzwiowych (elewacja południowa 3-osiowa, elewacje północna i wschodnia 2-osiowe, elewacja zachodnia przesłonięta drewnianą wieżą). Ściany południową i północną wieńczą ceglane wieńce (najprawdopodobniej wykonane w XIX w.), tworzące podokapowe, kostkowe gzymsy. We wschodnim szczycie dachu występuje przykrawędziowy, lekko nadwieszony fryz pseudolambrekinowy. Przestrzeń poddasze oświetlają umieszczone we wschodnim szczycie dachu szczelinowate, ostrołukowe otwory.

c. d. wkładka nr 3

Wkładkę założył: **mgr Cezary Nowakowski, 2000 r.**



4.



5.



6a.

1. Miejscowość S Ł O D K O W O	4. Obiekt (nazwa jak w karcie) RZYMSKO-KATOLICKI KOŚCIÓŁ FILIALNY p. w. św. Józefa	5. Zawartość wkładki: tekst, fotografie, spis fotografii
2. Gmina Suchań		
3. Województwo zachodniopomorskie		

c.d. rubr. nr 13

Elewacje obiektu są obecnie nietynkowane; ślady tynku – najpewniej jednak wtórnego – są czytelne na zewnętrznych powierzchniach ścian południowej i północnej.

W n ę t r z e

Salowe wnętrze kościoła utrzymane w tonacji białej; belki stropowe w ciemnobrązowej. Przestrzeń przyołtarzowa wyodrębniona dwustopniowym podwyższeniem (wykonanym w końcu lat 60-tych XX w.). Ściana zachodnia opięta emporą organową o płycinowej, pełnej balustradzie, dekorowanej obróbką snycerską o formach renesansowych.

W y p o s a ż e n i e: w północno-wschodnim narożniku kościoła ustawiona renesansowa (ok. 1600 r.) 6-boczna ambona pierwotnie polichromowana, wtórnie mazerowana w kolorze drewna dębowego. W wieży, na ramowej dzwonnicy drewnianej zawieszony jest dzwon o średnicy 67 cm wykonany w 1592 r. i dekorowany na płaszczu napisem w gotyckiej minuskule: "peter heine schulte iochim kroger casper teskendorp norster + godt der here schop mi hans monnick ghodt mi im namen der hilligen dre voldichert godt sin gelevet in evichert 1592". Na emporze ustawiona fisharmonia firmy Hinkel z pocz XX w. Ławki kościelne równowieczne emporze, z analogiczną dekoracją. Lemcke w opisie z początku XX w. podawał ponadto, że w kościele znajdowały się: 1/ chrzcielnica i fotel pastora o renesansowych formach, 2/ cynowy świecznik z XVIII w., 3/ srebrny, złożony kielich o renesansowym nodusie, dekorowanym rytymi, splecionymi wstęgami i plastycznymi główkami aniołków i głowami lwów, 4/ patena przynależąca do kielicha.

I n s t a l c j e: elektryczna, odgromowa

Spis fotografii:

1. Widok ogólny kościoła od południa
2. Elewacja wschodnia
3. Elewacja północna
4. Elewacja północna – widok od wschodu

c.d. wkładka nr 4

Wkładkę założył: **mgr Cezary Nowakowski, 2000 r.**

Miejsce przechowywania negatywów: **WOSOZ w Szczecinie**

Wzór ODZ



6.



7.



8.

1. Miejscowość **SŁODKOWO**
 2. Gmina **Suchań**
 3. Województwo **zachodniopomorskie**

4. Obiekt (nazwa jak w karcie)
RZYMSKO-KATOLICKI KOŚCIÓŁ FILIALNY
p.w. św. Józefa

5. Zawartość wkładki:
fotografie

Spis fotografii c. d.:

5. Widok wieży kościelnej od południowego-zachodu
- 5a. Drzwi w ścianie południowej
6. Okno w ścianie wschodniej
7. Wnętrze kościoła – widok w kierunku ołtarza
8. Wnętrze kościoła – widok w kierunku empory
9. Renesansowa ambona
10. Dzwon z 1592 r.
11. Fragment wieżby dachowej
12. Fragment wieżby dachowej
13. Fragment konstrukcji wewnętrznej wieży (w obrębie przyziemia)
14. Fragment konstrukcji wewnętrznej wieży
15. Fragment konstrukcji wewnętrznej wieży



9.



10.

c.d. wkładka nr 4

Wkładkę założył: **mgr Cezary Nowakowski, 2000 r.**

Miejsce przechowywania negatywów: **WOSOZ w Szczecinie**

Wzór ODZ



11.



12.



13.

1. Miejscowość SŁODKOWO	4. Obiekt (nazwa jak w karcie)	5. Zawartość wkładki:
2. Gmina Suchań	RZYMSKO-KATOLICKI KOŚCIÓŁ FILIALNY	fotografie
3. Województwo zachodniopomorskie	p.w. św. Józefa	



14.



15.

Wkładkę założył: **mgr Cezary Nowakowski, 2000 r.**

Miejsce przechowywania negatywów: **WOSOZ w Szczecinie**

Wzór ODZ